

中標津町農業協同組合

# 夢 広がる なかしべつ

2024  
03  
Vol.591

## INDEX

- 第49回なかしべつ冬まつり…2
- 第53回中標津乳牛改良同志会定期総会…3
- 令和6年営農計画総集計…4～5      ■ 女性部のページ…6
- 技術の扉～新しい牧草品種の紹介…7
- 理事会・クロスワード・読者の声…8～9
- 普及の窓～春の草地管理のポイント…10      ■ なかのう通信…11
- 特集「日本が生んだ食の芸術品 和牛入門」…12～13
- 夢広がる掲示板…14      ■ 占い、新刊…15
- 「やすみこ」のほんのこぼれ話、行事予定…16

## JA NAKASHIBETSU

公式Webアドレス

<http://www.ja-nakashibetsu.or.jp>



← ケータイ用QRコードはこちら!!





かき氷早食い大会



ラグビースローイン

# 第49回 なかしべつ冬まつり



令和6年2月3日から4日の日程で第49回なかしべつ冬まつりが開催されました。

冬まつりのイベントもコロナ前に実施していた通常のイベントに戻り、小学生達によるラグビースローインやかき氷早食い大会、和太鼓演奏、よさこい演舞など盛りだくさん。ジャンボ滑り台も大勢の子供達が歓声を上げながら滑っていました。そして、待ちに待った4年ぶりの打ち上げ花火は澄んだ冬の夜空を輝かせていました。

（記＝河西 陽平）

最後にりましたが、イベントに参加された青年部員の皆様、大変お疲れ様でした。次は夏まつりですよ！よろしくお願

令和2年の第45回開催以来、念願の昼夜完全開催。主催者発表によると来場者は2日間合わせて2万7千人と大勢の来場者で賑わいました。2日間とも昼夜も天候に恵まれ、透き通った青空が広がり、絶好のお祭り日和になりました。

当青年部アクトでは、なかしべつ牛乳、なかしべつ珈琲、NA2ミルク、串なしヒナ鶏、昨年来場者に試飲いただいた「ミルク甘酒」は好評につき、今年は1杯100円にて新発売！牛乳を加えたことにより、マイルドさがUP！更に体を温める効果もUPすることが分かりました。用意した販売品は好評につき全て完売！

そして、青年部では厳しい酪農情勢を理解して頂こうと、消費を促す目的で商品を購入された方先着500名に、「雪印スキムミルク」180gをプレゼントしました。



ヒナ鶏は申しになりました



小出部長、青年部アクトを紹介

# 第53回定期総会



来賓の方々



中川 将会長の  
開会挨拶

第53回中標津乳牛改良同志会定期総会

が1月29日(月)に

中標津町農業協同組合大会議室にて開催されま

した。開催に先立ち、農協よりエクセレント獲得

牛表彰(体型得点90点以上)及び中標津乳牛改良

同志会表彰が行われました。(下記参照)

本総会では議長に福嶋 寿顕氏(俵橋支部)を

選任。令和5年度事業報告及び収支決算が報告さ

れ、満場一致で可決されました。令和6年度事業

計画案では、各支部講習会の開催や中標津ブラッ

クアンドホワイトシヨウ

の開催、種雄牛のプレゼ

ンテーション等を含む講

習会の開催、また、乳牛

に関する事業では府県消

流視察研修の実施や購買

関係者との親睦と交流を

図りながら中標津ホルス

タインをPRしていくこ

との提案がなされ、満場

一致で可決されました。

(記:佐々木尚洋)

## 令和5年エクセレント獲得牛

佐々木 宏之氏 アースイースト エアロ フラワー イメルダ号 90点  
アースイースト リコライス ルドルフ号 90点

## 令和5年度高能力牛生産牧場表彰

### ●令和5年 年型乳量・乳脂量ベスト1

国見 隆一氏 工藤 隆介氏 笠井 一路氏 櫻坂 直俊氏 久保 剛氏

### ●令和5年 生涯乳量9万kg以上

櫻坂 直俊氏 藤井 季樹氏

### ●令和4年 牛群平均10,000kg以上ベスト3

①国見 隆一氏 ②櫻坂 直俊氏 ③長正路 健二氏

## Gntp上位50傑表彰

工藤 隆介氏 久保 剛氏 福嶋 寿顕氏  
藤井 季樹氏

## 優良体型牛生産牧場表彰

●北海道ホルスタインナショナルシヨウ・総合畜産共  
進会30回連続出場 久保 剛氏



エクセレント獲得牛表彰 佐々木 宏之氏

## 営農計画総集計表

単位：千円

( )は系統出荷 ( )は系統出荷

収		入					令和5年実績 189戸	令和6年計画 183戸	実績との差
	5年計画	5年実績	6年計画	実績との差					
生乳	14,898,172	16,093,105	16,050,906	-42,199	乳量(t)	155,207.9 (153,258.7)	157,697.5 (146,522.0)	2,489.6 101.60%	
補給金	1,189,264	1,323,636	1,240,845	-82,791	馬鈴薯 澁原	240.97 ha	232.40 ha	-8.6	
小計	16,087,436	17,416,741	17,291,751	-124,990	種子	57.74 ha	55.60 ha	-2.1	
乳用牛	1,229,801	1,081,777	986,781	-94,996	食用	15.1 ha	22.80 ha	7.7	
肉用牛	1,337,194	1,299,734	1,415,034	115,300	加工	27.01 ha	20.30 ha	-6.7	
その他畜産物	68,590	212,069	1,262,811	1,050,742	澁原収量(俵)	156,753	151,190	-5,563	
個体販売計	2,635,585	2,593,580	3,664,626	1,071,046	てん菜	100.36 ha	96.50 ha	-3.9	
家畜共済金	558,745	705,836	555,438	-150,398	収量(t)	5,371.65	5,579.50	207.85	
畜産物計	19,281,766	20,716,157	21,511,815	795,658	大根	90.40 ha	95.60 ha	5.2	
馬鈴薯	240,228	280,152	233,149	-47,003	収量(C/S)	304,114C/S	445,800C/S	141,686	
てん菜	69,212	74,858	66,684	-8,174	ブロッコリー	28.90 ha	35.00 ha	6.1	
その他農産物	114,047	135,380	149,610	14,230	収量(C/S)	25,062C/S	34,800C/S	9,738	
大根	538,704	340,540	533,940	193,400	乳牛総頭数	30,433	30,271	-162	
ブロッコリー	120,820	88,372	114,690	26,318	12ヶ月以下	6,714	6,733	19	
畑作共済金	0	13,638	0	-13,638	13～24ヶ月	7,143	6,799	-344	
農産収入計	1,083,011	932,940	1,098,073	165,133	25ヶ月以上	16,576	16,739	163	
農業雑収入	2,315,237	4,176,462	2,478,490	-1,697,972	肉用牛総頭数	2,123	2,203	80	
農業収入計	22,680,014	25,825,559	25,088,378	-737,181	総所有地 ha	14,019.41	13,867.08	-152.33	
農外収入	54,655	180,205	61,237	-118,968	改良草地 ha	8,524.54	8,438.02	-86.52	
資金借入	332,667	1,347,965	83,720	-1,264,245	永年草地 ha	2,993.67	2,961.46	-32.21	
資金受入	1,448,295	1,765,715	1,287,304	-478,411	コーン畑 ha	490.40	404.10	-86.30	
合計	24,515,631	29,119,444	26,520,639	-2,598,805	畑地 ha	704.80	796.50	91.70	
					山林原野他 ha	1,306.00	1,267.00	-39.00	

	5年計画	5年実績	6年計画	実績との差	一戸平均実績	一戸平均計画	実績との差
農業収入計	22,680,014	25,825,559	25,088,378	-737,181	136,643	137,095	452
農業支出計	19,224,641	21,112,336	20,791,797	-320,539	111,705	113,616	1,911
農業所得	3,455,373	4,713,223	4,296,581	-416,642	24,938	23,479	-1,459
所得率	15.2%	18.3%	17.1%	-1.1%			

令和6年

# 営農計画総集計表

単位：千円

2月5日に開催された理事会において令和6年度営農計画書の供給認定が行われました。昨年実績（クミカン年度）につきましては、JA出荷生乳生産量は計画対比103.3%で153,259t。乳代収入（補給金含む）では計画対比108.3%の17,416,741千円となりました。畑作については、猛暑の影響による収量減と価格相場の低迷により、野菜の実績が計画を大きく下回り、農産物収入は計画対比86.1%の932,940千円となりました。依然として消費低迷が影響を及ぼしており、生乳については生産抑制を強いられる中ではありますが、異例の乳価期中改定引き上げにより、農業収入全体では計画対比113.9%の25,825,559千円を確保することができました。一方、支出ではウクライナ情勢、円安に歯止めがきかず、生産資材費の高止まりにより、農業支出全体で計画対比109.8%の21,112,336千円と大きな負担を強いられました。差引農業所得は4,713,223千円、所得率18.3%で、クミカン全体の収支残高はセーフティネット資金の借入が年内実行されており、971,640千円の実績で令和5年度クミカン取引を終えております。

令和6年度の営農計画につきましては、前年より6戸減の183戸にて作成しております。JA出荷生乳生産量は前年対比95.6%、146,522tの計画で、乳代収入においても前年対比99.3%と生産抑制が続く中、やむを得ずJA以外へ出荷販売を計画している生産者が増えています。畑作については、平年並みの面積・反収量を見込み、農産物収入は前年対比117.7%を計画しており、天候に恵まれ、安定した品質と収量が確保できるよう願っております。令和6年を取り巻く環境は、疲弊した生産基盤の回復、物価高騰に対応すべく更なる効率化が求められる情勢での営農計画となっております。ご家族皆様が健康に過ごされ、営農計画を基本に所得向上を目指すことが重要となりますので営農計画に則った取り組みをよろしくお願い致します。

	支		出	
	5年計画	5年実績	6年計画	実績との差
労賃	579,605	599,078	636,449	37,371
肥料	681,434	742,641	595,937	-146,704
生産資材	674,644	759,430	689,002	-70,428
水道光熱	1,000,600	1,048,844	1,065,537	16,693
飼料	7,943,915	8,721,599	8,845,503	123,904
養畜費	1,346,885	1,649,427	1,569,221	-80,206
素畜費	49,760	65,580	75,208	9,628
農業共済	664,523	626,345	626,819	474
賃料料金	3,659,516	3,831,699	3,808,214	-23,485
修理費	558,700	818,077	620,571	-197,506
租税諸負担	1,701,512	1,794,202	1,851,816	57,614
支払利息	88,739	95,985	90,815	-5,170
その他経営費	274,808	359,429	316,705	-42,724
農業支出計	19,224,641	21,112,336	20,791,797	-320,539
家計費	2,653,159	2,900,669	2,589,186	-311,483
経費+家計費	21,877,800	24,013,005	23,380,983	-632,022
資金返済	1,488,268	1,590,930	1,476,463	-114,467
貯金共済	1,178,981	1,301,033	1,245,504	-55,529
農業機械	71,417	308,732	110,022	-198,710
その他	236,016	934,104	282,583	-651,521
合計	24,852,482	28,147,804	26,495,555	-1,652,249

	5年計画	5年実績	6年計画	実績との差
総収入合計	24,515,631	29,119,444	26,520,639	-2,598,805
総支出合計	24,852,482	28,147,804	26,495,555	-1,652,249
収支過不足	-336,851	971,640	25,084	-946,556



# 女性部交流会



部長のサプライズ

## 参加者の感想

### ●飯島 三子

役員の皆さん、事務局さん、準備やゲームの進行など本当に有り難うございました。笑いすぎて、深～い笑いジワができてしまいました。員外の方も来てくれて嬉しかったね！

また、忙しい毎日が続くけれど、みんなから元気を貰って頑張れそうです。楽しい時間を有り難うございました。

### ●遠藤 美智子

ゲームを担当し、上手くいくか心配でしたが、笑いが絶えなくてホッとしました。又、未加入の方も来ていただいて、楽しんでもらえたようで嬉しかったです。

### ●藤井 直雄美

とても楽しかったです。運営された皆さん、ご苦労さま。座る席のくじ引き。良かったです。初めて話をする方、ちょっと勇気を出して話しかけます。皆さんの自己紹介を聞いて、楽しそうな人がたくさんいるなあと思いました。皆さん、牛を飼っているのでしょうか、猫ちゃん・わんちゃんの話でしたね！



部長のサプライズ  
お楽しみ抽選会



1月18日、年が明けて初めての女性部行事は、当幌研修館での交流会でした。幅広い声掛けで現部員だけではなく、かつて在籍していた方や、新規の方も参加してのアットホームな交流会となりました。

席もくじ引きで、ともすればお決まりになりがちな班分けも運次第。普段なかなかお話しする機会がなかった方も、ぐっと距離を縮められました。交流会のメインはゲームでしたが、開始前に自己紹介タイムが設けられ、各自思っている事や趣味など、参加者全員の「声」を聞いたのがとても良かったです。

ゲームも多数用意され、基本的にはチーム別で協力し合いながら進めて行きました。帰りには皆さんたくさんのお品を抱え、会場内はちょっとした引越しのよう（笑）。

何かと引き籠もりがちになってしまった昨今ですが、こうして楽しい時間を共有し、短い時間でも思い切り笑い合えたのは幸せな事だと思います。女性部の持つ「暖かさ」を感じさせる、笑顔いっぱい交流会でした。

（記〓奥田 美晴）



ジェスチャー伝言ゲーム



ストローでプリン吸い！



# 新しい牧草品種の紹介

酪農試験場 飼料生産技術グループ 中村 直樹



今回は、令和6年度から販売開始となる4品種と、令和5年度に新たに北海道優良品種に認定された2品種について紹介いたします。いずれの品種も酪農試験場を含む全道各地域で栽培試験が行われました。

## 令和6年度に販売開始の品種

### ■チモシー「センリョク（北見35号）」

「センリョク」は北見農業試験場とホクレン農業協同組合連合会が共同育成した中生品種です。同じ中生品種である「キリタツプ」の後継品種として販売が開始されます。「キリタツプ」と比べて、採草利用時と放牧利用時の収量性と耐倒伏性、斑点病抵抗性に優れており、混播適性と越冬性にやや優れ、低消化性繊維（Ob）含量が低く、可溶性炭水化物（WSC）含量が高いことから栄養価にも優れています。年間2回の採草を主体としつつ、放牧にも利用できます。

### ■フェストロリウム「ノースフェスト」

「ノースフェスト」は北海道農業研究センターと雪印種苗株式会社、酪農試験場が共同育成した品種です。フェストロリウムはフェスクとライグラスの属間交雑種で、「ノースフェスト」の多刈時の収量はメドウフェスク「ハルサカエ」、ペレニアルライグラス「ポコロ」よりも多収で、飼料品質はペレニアルライグラスと同程度です。越冬性はペレニアルライグラスよりも大幅に改良されており、道東の比較的越冬条件の穏やかな地域では栽培が可能です。放牧を主体にして、採草や採草・放牧兼用もできます。

### ■トールフェスク「スワイ」

トールフェスクは環境適応性に優れた草種であり、「スワイ」はホクレン農業協同組合連合会が海外から導入した晩生品種です。同じトールフェスクの晩生品種「ホクリョウ」の後継品種として販売が開始されます。「ホクリョウ」と比べて、特に道東地域でやや多収で、同程度の越冬性を有します。北海道全域で栽培可能で、採草を主体とした利用に適しています。

### ■アルファルファ「カール」

「カール」は雪印種苗株式会社が海外から導入した早生品種です。同じ早生品種の「ハルワカバ」と比べて、チモシー中生品種と混播した場合、混播適性が高く、そばかす病抵抗性に優れ、パーティシリウム萎凋病抵抗性が強いという特長があります。また、一般的なアルファルファの紫色以外にも黄色の花も咲かせます（写真）。



「カール」の黄色い花

## 令和5年度に優良品種に認定された品種

### ■チモシー「北見36号」

「北見36号」は北見農業試験場とホクレン農業協同組合連合会が共同育成した早生品種です。同じ早生品種の「なつちから」と比べて収量性は同程度ですが、シロクロバとの混播適性に優れるだけでなく、Ob含量が低く、WSC含量が高いという特長があります。採草を中心とした利用に適しています。

### ■オーチャードグラス「北海34号」

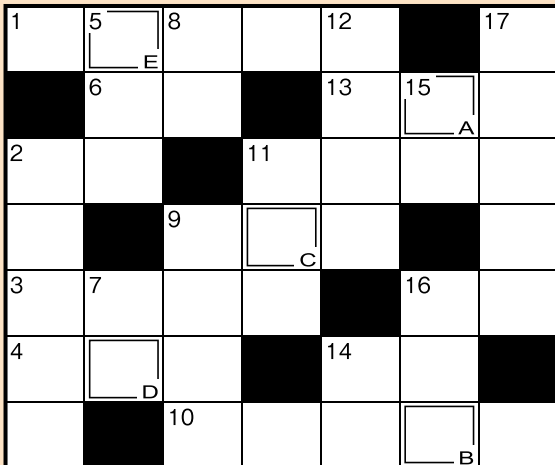
「北海34号」は北海道農業研究センターと雪印種苗株式会社が共同育成した極晩生品種です。同じ極晩生品種の「トヨミドリ」と比べてやや多収で、WSC含量が高く、細胞内容物（OCC）とOa（高消化性繊維）含量が高く、TDN収量が多いという特長があります。採草を主体として放牧や採草・放牧兼用もできます。

# Crossword Puzzle

# 夢広がる クロスワード

出題/ニコリ

二重マスの文字をA~Eの順に  
並べてできる言葉は何でしょうか？



ニコリのカギ

- ① 3月下旬から4月上旬までの学校の休暇
- ② イエスの反対語
- ③ 俳句や和歌で規定より音数が多いもののこと
- ④ いいかげんなことはしません
- ⑥ 海に潜って貝などを採ります
- ⑨ どこからか梅の花の——が漂ってきた
- ⑩ 卒業生が校長から卒業——を授与された
- ⑪ 捕手とバッテリーを組みます
- ⑬ 原稿——、投票——
- ⑭ 雨宿りのときに借ります
- ⑯ 姫路や彦根、松本のものがある

タテのカギ

- ② 歌のうまさを競うイベント
- ⑤ 釣りで使う擬餌針のこと
- ⑦ 舌で感じ取るもの
- ⑧ 日本一高いものは3776mあります
- ⑨ 「峠の——」は群馬県・JR横川駅の名物駅弁です
- ⑪ 人や車が行き来する道のこと
- ⑫ このような役を演じられるとは役者——に尽きます
- ⑭ ものを記憶する器官
- ⑮ ホルスタイン、ジャージーといえは
- ⑯ 寄せ書きに使ったりサインをもらったり
- ⑰ ホワイトデーに贈ることもある、ふわふわと軟らかいお菓子

2月号の当選者は7名です。おめでとうございます。応募される際にはひとことコメントを添えて応募いただけますようお願い申し上げます。

2月号クロスワードの解答『シュプール』

## 第10回 理事会

開催月日 令和6年2月5日  
開催場所 農協中会議室

### 決議事項

1. 生乳の系統外出荷販売に対する賦課金(生産割)の徴収について
2. 令和6年度営農支援対策(償還負担軽減貸付の継続と農地取得に係る特別金利の設定)について
3. 理事に対するJA農業経営サポートローンの貸付について
4. JA農業経営サポートローンの貸付について
5. 理事に対する貸出金の承認について
6. 各種資金の借入について
7. 理事に対する令和6年度営農計画書供給認定について
8. 令和6年度営農計画書供給認定について
9. 農産販売課公用車取得に係るリース契約について
10. 酪農課公用車取得に係るリース契約について

### 報告事項

1. 令和5年度畜産酪農収益力強化整備等特別対策事業(畜産クラスター機械導入事業)申請について
2. 令和5年度中小酪農経営等生産基盤維持・強化対策事業申請について
3. 令和5年度12月末酪農ヘルパー事業稼働状況について
4. 令和5年度12月末農業・農村交流施設稼働状況について
5. 令和5年度12月末家畜人工授精稼働状況について
6. 令和5年度生乳生産状況と乳質について
7. 汚染乳賠償保険継続加入について
8. 令和5年度乳製品工場の進捗状況について
9. 令和5年度家畜伝染病の発生状況について
10. 令和4年度産共計でん粉精算と令和5年度産の受入について
11. 令和5年度農産販売課の進捗状況について
12. 令和5年度販売事業の概要について
13. 令和5年度育成センター預託状況について
14. 令和5年度第3回地区別懇談会の日程について

## 第11回 理事会

開催月日 令和6年2月22日  
開催場所 農協中会議室

### 決議事項

1. 旧事務所解体にかかる工事監理について
2. 令和5年度1月末予算統制計画について
3. 令和5年度12月末定期監査の結果について
4. 令和6年度役員報酬審議会への諮問について
5. 定款の一部変更について
6. 組合員の出資減口について
7. 組合員・利用者本位の業務運営に関する取組方針の策定について
8. 経営者保証に関するガイドラインへの取組方針について
9. 生乳集荷運賃の価格改定について
10. 生活店舗課配達車両リース導入について

### 報告事項

1. 再発防止策取組状況報告について
2. 内部監査の結果について
3. 令和6年度会計監査人予定者の決定について
4. 組合員の加入及び脱退の状況について
5. 経営定期点検の実施結果について
6. 令和5年度1月末財務状況について
7. 令和5年度1月末信用・共済事業概況および余裕金の運用状況について
8. 理事に対する貸出金の実行状況について
9. 理事に対する令和6年度クミカン供給について
10. 令和5年度1月末購買事業の概況について
11. 令和5年度1月末生活事業の概況について
12. 令和5年度第3回地区別懇談会の議案と日程について



## 読者の声

● 1月は雪、雪、雪…と、これでもかという程に雪が降りましたが、ようやく春の気配を感じる2月になりました。先月の能登半島地震では沢山の方が被害に遭い、避難所で生活をしている方が未だに多くいるというのをニュースなどで目にします。家があるということが当たり前ではなく、災害で一瞬にして無くなってしまふこともあるんだなど、考えさせられました。万一に備えて普段から避難経路の確認や備蓄の補充をしておくことが大切です。いざというときに安心して対応していきたいですね。

▼PN/酪農家T.S

● 2月、節分が過ぎ、中標津の冬まつりも過ぎ、この冬は寒さが厳しかったので雪の量もあまり多くなく、吹雪も少なく終わって欲しいですね！2月13日〜14日は暖かい日が続く、道路は雪が融けてビシヤビシヤで、車も歩行者も大変でしたね！でも、また寒くなりそうです。特集「日本を代表する健康食品「豆腐」で元気に美しく」の記事はとっても参考になりました。これからも楽しみにして

おります。どうぞよろしくお願いたします。

▼PN/夢

● 今年は免許の更新があり、先日手続してきました。少しでも素敵な写真になるように、美容室から証明写真機へ直行したのですが、思ったような写真は撮れませんでした(泣)。写真って残酷なまでに真実を突きつけて来ますね。そこには生活に疲れたおばちゃん、実家の母親にそっくりなおばちゃんが写っていましたよ。誰にも見られたくない！お巡りさんにも見せたくない！と思うので、安全運転を誓います。ちなみに今回は優良講習でした。

▼PN/まる

● それなりに寒い日、吹雪、ブリザード、ちゃんと冬来てるなあ〜と思つたら、急にあたたかくなつたり、いそがしい。朝、牛舎に行くとき愛犬(15才)とヨタヨタ、滑らないようにゆっくり歩く。子牛たちが嬉しそうにミルクを飲んでくれると安心。調子の悪い子牛がいると哺乳舎の戸を開ける時ドキドキする。毎日、毎日、気の抜けない日々だけ働けることに感謝。被災した人達のことを考えると、普通の日々、日常が送れることに本当にありがたいと思う！

▼PN/楓風

● 早いもので雪の中から黒土が見えて春が来たと思えば、やっぱりまた寒い日もあります。これからも気をつけて行きたいです。さて、先日、横浜の知人よりピンク色の梅(しだれ梅)の花が満開に咲いていると知らせがありました。その人は梅干しや梅ジャムをいつも作ってごちそうしてくれます。手作りの良さを教えてくれます。ちよと、バレンタインデーもあり、少しずつおすそ分けをいつも送ってくれます。そして、今回の広報誌の中で「やすみこ」のほんのこぼれ話は別海高校の取材のこを詳しく書かれ、よく分かりました。隣町の嬉しい声は全国に届いて良かったと思えました。応援しています。これからも「やすみこ」さん頑張ってください。

▼PN/りんごちゃん

● 今から何十年前でしよつか。昔話です。やっとバレンタインデーとやらが巷で流行りだした頃のお話です。私はまだ学生時代、女友達が想いを寄せる彼にチョコを手渡したいと言出し、一緒に付き添って欲しいと言われ、私はチョコ付けて行きました(笑)。ですが、何とその彼はチョコレポートをもらえませんでした。そのチョコ

が手作りであったのか、また、受け取ってもらえなかったチョコはどうしたのか、彼女の胸中は…。私は彼女に何と声をかけてあげたのか今になっては何も思い出せません。そして時は流れ、後期高齢とか、いえ、まだ前期高齢者とか言ってる年齢になった今、その出来事が苦笑いしながらホロ苦いチョコの味に似た良い思い出になってます。チョコを手渡しに行つた彼女も、受け取らなかつた彼もそれぞれ良いパートナーに会い、家庭を持ち、今に至ります。ちなみに、我が家には孫娘たちからチョコとクッキーが届きました。味がことのほか甘かつたのです。

▼PN/コスモス

● スマホを使いこなせていないのは分かっています。特に最近痛感します。JA共済のアンケートの返答も、ホクレンスタンドの灯油キャンペーンもその他色々「QRコードを読み取り…」。また、「許可しますか」や「パスワード入力」なんて出てきたら怖くて×を押して戻ってしまう(笑)。電力会社の請求書廃止では今まで通り、紙での発行をお願いしちゃいました。

▼PN/サントス

# 「春の草地管理のポイント」

## 1 春耕期予報

気象庁の長期予報（1月23日発表）によると、これから先3ヶ月間の傾向として、気温は平年並～高い傾向80%、降水(雪)量は平年並となっています（図1）。平年に比べ今年は融雪が早まる可能性があります。

気温、降水量、降雪量の各階級の確率(%)			低い(少ない) ←	平年並	→高い(多い)
気温	北海道地方	02月～04月	20	40	40
		02月	20	40	40
		03月	30	30	40
		04月	30	30	40
降水量	北海道 オホーツク 海側	02月～04月	30	40	30
		02月	30	40	30
		03月	30	40	30
		04月	30	40	30

図1 気象庁発表による春耕期予報（気象庁HPより）

## 2 施肥時期のポイント

根室管内の主体であるチモシー主体草地の場合、融雪後の施肥時期が早いほど有穂茎数が多く、収量性も高くなります（図2）。

「萌芽期」の平年値は根室管内南部で4月20日、同北部で4月25日ですが、今後の気象経過によっては早まることが予想されます。

萌芽期のめやすとしては、ほ場全体の4～5割で新芽が出て草地全体にうっすらと新緑が見られるタイミングです。意識的には場観察し、適期施肥に備えましょう。

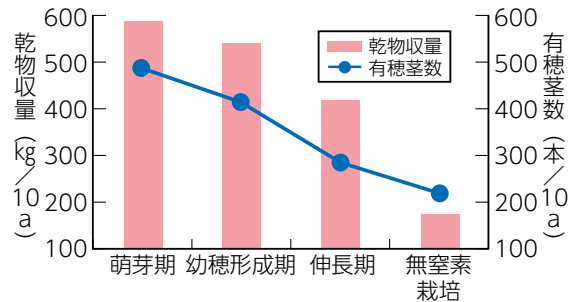


図2 早春の施肥時期がチモシー1番草乾物収量に及ぼす影響（根釧農試、1986）

## 3 放牧開始の時期は

冬季間舎飼いしていた搾乳牛を放牧地に出す際には「慣らし運転」が必要です。成牛の場合、ルーメン微生物が放牧草に対応できるまでに10日程度必要とされています。放牧開始時期を早めることで放牧馴致ができ、スプリングフラッシュへの対応にもなることから、放牧地の草丈が10cm程度（5月上旬頃）になったら早めに放牧できるよう準備しましょう。

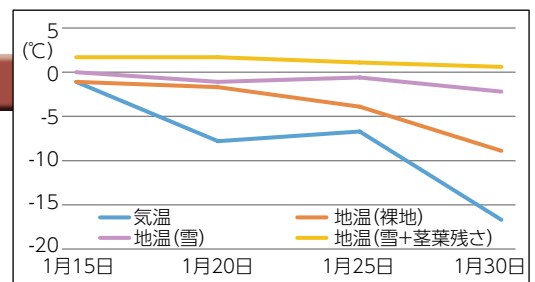
## 4 越年草対策

昨年は秋まで高温が続いたことから、最終番草刈取後に牧草が伸長したほ場が多いと思われます。ほ場の茎葉残さと雪の有無を比較した調査では、雪と茎葉残さがある場合は地温が保持され、気温の影響を受けづらいことが分かります（図3）。そのため越冬性の低い草種を利用する場合は刈り残すことがプラスの効果につながることも考えられます。

一方で、翌年の一番草サイレージの不良発酵など品質への影響も懸念されます。温暖化の影響により今後同様の傾向が想定されることから、将来的に以下のような対応が必要となる可能性があります。

- ✓ 3番草の収穫（原物収量0.7t/10a以下だと経済的合理性が低い）または掃除刈りの実施
- ✓ 草地更新の際にチモシー中生品種（2回収穫を想定）またはオーチャードグラス、アルファルファ等の導入検討（3回収穫を想定）

各農場の自給飼料畑面積や収穫体系、飼料給与形態等に合わせた経営者判断が求められます。



出典:Bouyoucos and McCool(1916)【グラフに改編】

1) 地温は土壌表面下約7.5cmで測定

図3 地温に及ぼす雪と茎葉残さの影響



# なか のう つうしん 中標津 農業高校通信



ホームページQR

**食品ビジネス科  
マネージメント研究班が  
「わが村は美しくー北海道」  
運動第11回コンクール  
において  
優秀賞を受賞!**

中標津町は、乳牛飼養頭数、生乳生産額ともに全国2位を誇る酪農地帯です。また、パレイショやダイコンを中心に耕種合計産出額も12億8千万円を誇る日本有数の食料生産基地です。「そんな食料生産基地で育ち、農業と食を学ぶ私たちにできることはないだろうか?」という本校生徒の意見から始まった計根別食育学校は、今年で18年目を迎えました。地域の全ての子ども達に対して、野菜栽培から食品加工まで幅広い農業体験を行い、地域とともに産業を支える子ども達の育成に取り組んでいます。

今年度、わが村は美しくー北海道」運動 第11回コンクールに食育学校の取組みを応募しました。

## 研究名

北海道中標津農業高等学校 マネージメント研究班

## 活動内容

中標津町計根別地域は人口約1,200人と小規模ながら、幼稚園、義務教育学校、農業高校とあらゆる学校種が揃う特徴的な地域です。そこで、幼少期から農業に触れ将来の選択肢の1つに農業が選ばれるようにと思いを込めて「計根別食育学校」と銘打った活動を行っています。

この活動では、野菜栽培や農産加工、牛舎管理や食品加工まで農業高校だからこそできる多岐に渡る体験プログラムを組んで活動しており、今年度は幼稚園児から中学校3年生まで約130人とともに、活動を進めています。

子ども達は11年間かけて農業のいろはを学びます。小学2・3年生で経験する野菜栽培では、ジャガイモやダイコンなど地域の特産物(品種)を題材として取り入れることで、中標津町についての理解も深めることができるよう工夫しています。また、中学生に対しては、基幹産業である酪農体験をはじめ、牛肉を使用したジャーキーの製造を通して、地域の産業やその産業が直面している課題についても理解を深められるよう活動しています。

また、幼稚園児と小学4年生に対しては、中標津町役場と地域の民間団体、町民サポーターと連携して町の景観を彩る“かぼちゃランタンプロジェクト”を行っています。今年で6年目になる取り組みで、1年間かけてランタン用かぼちゃを栽培し、計根別地域をランタンで彩っています。近年は、子ども達の保護者も多く参加していただき、大人から子どもまでみんなで交流を深めながら1年間の活動が進んでいきます。子ども達が大人になった時、この思い出がきっかけで計根別に戻ってくるUターンに繋がることを祈って活動しています。



写真1 小学生との牛舎管理体験



写真2 中学生のビーフジャーキー製造体験

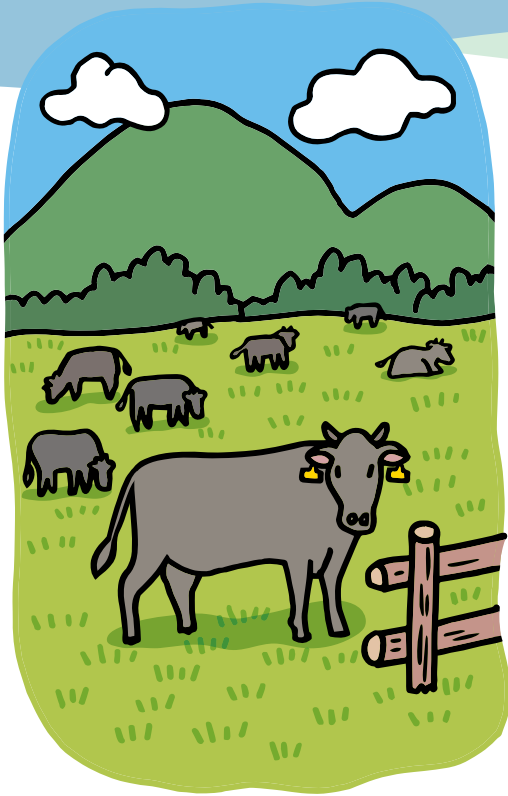


写真3 カボチャランタンと記念撮影

全道56市町村63団体の応募があり、マネージメント研究班が優秀賞を頂きました!

今回の受賞を受けて、2月28日(水)に札幌市で活動報告会が行われます。

また、次年度には、優秀賞に選ばれた全道12団体の取組みから大賞が決まります。次年度も頑張れ、マネージメント研究班!



# 日本が生んだ 食の芸術品



# 和牛入門

柔らかい肉質と繊細で芳醇な  
味わいが魅力の「和牛」。  
そのおいしさの秘密、肥育方法、  
各部位の特徴などをご紹介します。

イラスト：服部新一郎

和牛は国産牛と一見同じだと思われがちですが、明確な違いがあります。国産牛とは日本国内で飼育されている牛のことで原産地を表し、外国生まれでも日本での飼育期間が長ければ、国産牛と表示してよいことになっています。その一方で、和牛とは「黒毛和種」「褐毛（あかげ）和種」「日本短角種」「無角和種」

**和牛と国産牛は  
どう違う？**

和牛は、考え抜かれた霜・わら・麦・ふすまなどの餌、デリケートな牛にストレスを与えないように常に清潔に保たれた牛舎など、行き届いた環境の下で肥育されています。一頭一頭丁寧に育てているからこそ、他にはない優れた品質を作り出せるのです。

**和牛を育てる  
環境とは？**

※1 霜が地面に降りたように、肉の筋線維に網の目状の脂肪（サシ）が入った状態のこと

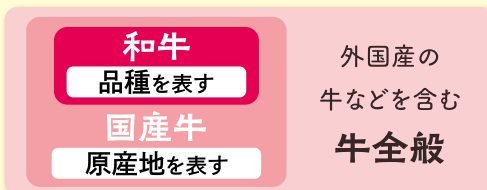
和牛のおいしさの秘密は、「霜降り※1」と呼ばれる肉質が醸し出す、とろけるような食感にあります。また、和牛には「和牛香」と呼ばれる甘くてこくのある特有の香りがあり、これが肉本来のおいしさをさらに引き立てています。

**和牛はどらんど  
おいしいの？**

と、これら4品種間の交雑種のこと、品種を表します。図のように和牛も国産牛ではありますが、その品質は圧倒的に優れているため、わざわざ国産牛と表示することはありません。

## 牛肉は4つに分類できます

- 和牛
- 乳用牛
- 乳牛に和牛を交雑したもの  
F1（交配種・交雑種）
- 外国種（肉専用種）

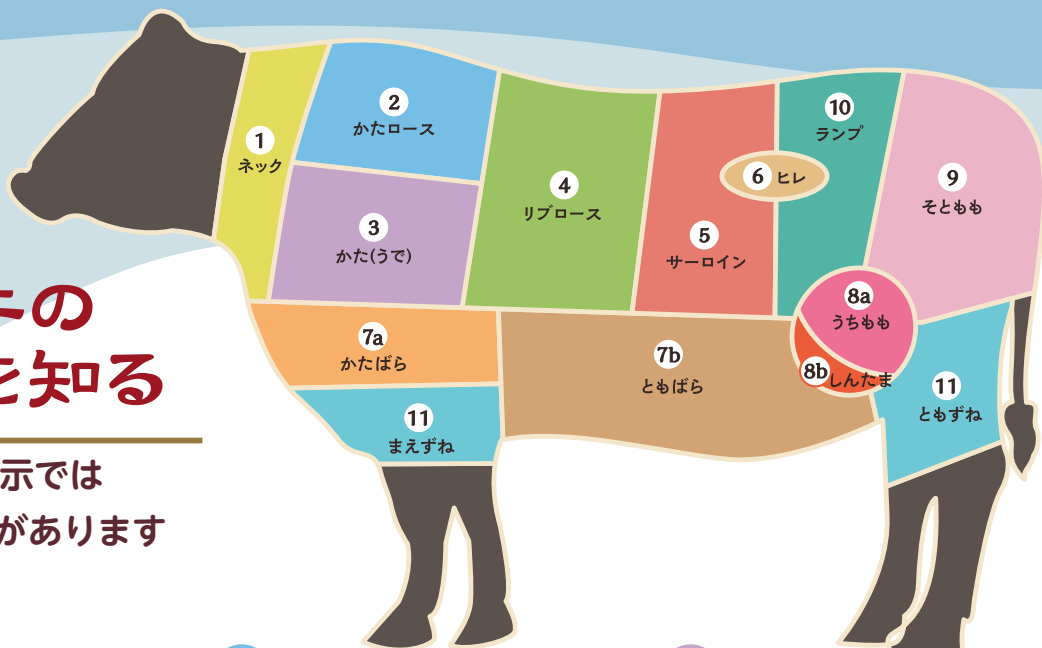


## 和牛とは以下の品種を表します

- ①黒毛和種  
全国で飼育されていて、和牛の約95%を占める
- ②褐毛（あかげ）和種  
「あか牛」とも呼ばれる。主に熊本県で飼育されている
- ③日本単角種  
赤身が多いのが特徴。主に岩手県や北海道で飼育されている
- ④無角和種  
その名の通り角のない牛。山口県でのみ飼育されている
- ⑤上記4品種間の交雑種

# 和牛の 部位を知る

小売り表示では  
11の部位があります



## 1 ネック

よく運動をする首回りの部分で、きめが粗くて肉質は硬く、エキス分やゼラチン質が豊富。

## 2 かたロース

ロース部位の「かた」に当たる部分。きめが細かく柔らかい、優れた肉質を持つ最高部位の一つ。

## 3 かた(うで)

よく運動をする筋肉の集まりで、きめが粗くて肉質は硬く、ネックと同様にエキス分やゼラチン質が豊富。

## 4 リブロース

通常「ロース」と呼ばれる、見事な霜降り状の断面になる最高部位の一つ。

## 5 サーロイン

きめが細かく柔らかい最高の肉質を持つ。「サーロインステーキ」として有名な、ステーキに適した部位。

## 6 ヒレ

全体の約3%しか取れない希少部位。ほとんど運動をしない筋肉のため、非常に柔らかいのが特徴。

## 7 かたばら・ともばら

おなか(あばら)回りの部位。肩に近いほど赤身が多く、おなか付近の「ともばら」は霜降りになりやすい。

## 8 うちもも・しんたま

脂肪が少ない赤身中心の部位。特に「しんたま」は柔らかい肉質が特徴となっている。

## 9 そともも

もも系の中では最も運動量が多い筋肉なので、きめが粗く肉質は硬いのが特徴。

## 10 ランプ

「サーロイン」の隣に位置し、ロイン系<sup>※2</sup>に次ぐ準高級の部位。「らんいち」「らむ」とも呼ばれる。

## 11 すね(まえずね、ともずね)

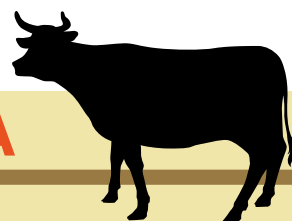
ふくらはぎ付近の部位。前脚は「まえずね」、後ろ脚は「ともずね」と呼ぶ。肉質は硬めで腱(けん)が多い。

※2 牛の背中から腰にかけての最高部位で「4.リブロース」「5.サーロイン」「6.ヒレ」から構成される

**Q1** 「A5」など牛肉の格付け(ランク)を表す記号の意味は?

**A1** 牛肉の格付け(ランク)は、歩留まり等級 A・B・Cと肉質等級 5・4・3・2・1の組み合わせで表現され、15段階あります。A5が15段階中の最上級ランクです。ちなみに歩留まりは牛1頭からどれくらいの肉が取れるかを意味し、肉質は「脂肪交雑(霜降り状態)」「肉の色沢」「肉の締まりときめ」「脂肪の色沢と質」の4つで評価されます。

## 和牛Q&A



**Q2** 細切れと切り落としの違いは?

**A2** 「細切れ」は不特定部位、「切り落とし」は特定の部位の切れ端を集めた肉です。細切れは、焼きそばや野菜炒めなど、切り落としはすき焼きやしゃぶしゃぶなどに使用されています。

# 夢広がる掲示板



賞品  
合計  
200名

<b>A賞</b>	乳製品詰め合わせ2,000円分・牛乳贈答券5,000円分・ヨーグルトメーカー	10名様
<b>B賞</b>	乳製品詰め合わせ2,000円分・牛乳贈答券3,000円分・ヨーグルトメーカー	10名様
<b>C賞</b>	乳製品詰め合わせ2,000円分・牛乳贈答券3,000円分	20名様
<b>D賞</b>	乳製品詰め合わせ2,000円分・牛乳贈答券1,000円分	20名様
<b>E賞</b>	牛乳贈答券1,000円分	140名様

令和6年2月21日(水)に、中標津町役場会議室にて牛乳消費拡大キャンペーンの抽選会が行われました。

このキャンペーンは中標津町牛乳消費拡大推進委員会が主催し、牛乳の消費拡大を図る目的で毎年開催され、今回で18回目となります。

物価高騰による牛乳・乳製品の消費減退により、北海道における生乳生産抑制が継続していることから、当選者数も昨年と同じく通常よりも50名多い200名で設定されました。

応募(牛乳購入)期間は令和5年12月18日〜令和6年2月2日で応募総数は1475通もの応募がありました。

中標津町長を始めとして、各関係機関の関係者が集まり、厳選なる抽選が行われました。

賞品は後日当選者の皆様に届けられました。

牛乳消費拡大キャンペーン  
「牛乳を買って乳製品等を当てよう」抽選会



## 中標津消防署へ救急車を受納

1月22日、中標津消防署へ救急車1台の受納が行われました。JA共済連北海道が納め、受納式には当組合の飯島 浩組合長が出席し、根室北部消防事務組合組合長を務める西村 穰中標津町長へ寄贈目録とマスコットキーを手渡しました。

共済連から同事務組合への寄贈は今回で6台目となります。寄贈車はトヨタ製で総排気量は約2690ccの4輪駆動。同消防署で稼働する救急車3台のうち1台が老朽化のため、今回寄贈の救急車と入れ替わりました。

救急車は色覚障害の人が見やすいよう青いラインが入ったデザインとなっており、赤いラインの上に青いラインを入れることにより救急車として認識しやすいようになっています。また、自動式心臓マッサージ装置など最新式の高度救命処置機材を多数積載され、地域住民の救急活動に役立てられることが期待されます。



## ホクレン根室家畜市場 和牛初生種牛別落札価格(1月分)

生産部よりお知らせ

### 初生黒毛メス

種雄牛	頭数	金額(平均)	種雄牛	頭数	金額(平均)
北美津久	40	365,175	百合白清2	2	183,000
美津照重	2	289,000	貴隼桜	4	173,750
鈴音	1	277,000	百合美	2	167,500
諒太郎	5	248,200	美国桜	6	160,333
福之鶴	11	241,636	勝早桜5	1	154,000
鉄晴幸	1	237,000	関平照	3	152,333
百合未来	2	235,000	紀多福	2	138,500
金太郎3	1	225,000	英貞	2	118,500
福之姫	107	221,561	平茂勝	2	100,000
若百合	6	214,000	花之福	2	76,500
安亀忠	2	187,500			

### 初生黒毛オス

種雄牛	頭数	金額(平均)	種雄牛	頭数	金額(平均)
鈴音	2	361,000	貴隼桜	4	228,250
福之鶴	21	327,476	勝早桜5	8	223,500
北美津久	37	321,757	紀多福	4	219,500
安亀忠	1	314,000	茂晴花	1	201,000
百合未来	7	312,143	美国桜	3	175,000
金太郎3	4	308,500	安福久	2	156,500
美津照重	1	304,000	花之福	1	152,000
福之姫	111	299,874	美津金幸	7	115,857
第1花藤	2	297,000	百合勝安	1	91,000
夏百合	1	290,000	百合照重	1	90,000
関平照	6	284,000	奈津勝	1	50,000
若百合	3	272,000	花国安福	1	45,000
諒太郎	6	264,333	秋忠平	1	29,000
百合白清2	5	240,600			

# 今月のあなたの運勢

★ モナ・カサンドラ ★



## 3月


 <h3>双子座</h3> <p>5/21~6/21</p> <p><b>全体運</b> 油断は禁物。いつも使っている道具だからこそ安全点検をしっかりと。その心がけが福を招きます。連絡は早めに</p> <p><b>健康運</b> 筋力アップのチャンス。ハードなトレーニングも◎</p> <p><b>幸運の食べ物</b> シイタケ</p>	 <h3>蟹座</h3> <p>6/22~7/22</p> <p><b>全体運</b> 新しい情報を積極的に取り入れましょう。良い思い付きが得られるはず。旅行の計画を立てるのもお勧めです</p> <p><b>健康運</b> 体を温めて。特におなか周りは冷やさないこと</p> <p><b>幸運の食べ物</b> クレソン</p>	 <h3>獅子座</h3> <p>7/23~8/22</p> <p><b>全体運</b> 想定外の事態になっても慌てないように。経験者の話はとても参考になります。手を貸してもらえることも。相談を</p> <p><b>健康運</b> けがに注意。準備運動で体をほくしましよ</p> <p><b>幸運の食べ物</b> アシタバ</p>	 <h3>乙女座</h3> <p>8/23~9/22</p> <p><b>全体運</b> あれこれやらなければと思いがち。状況を整理して優先順位の低いものは除いていきましょう。計画的に動いて</p> <p><b>健康運</b> テトックスにツキ。ハーブティーやサウナをどうぞ</p> <p><b>幸運の食べ物</b> タマネギ</p>	 <h3>天秤座</h3> <p>9/23~10/23</p> <p><b>全体運</b> 勢い余ってフライングをしないように。マナーを守ってこそあなたの良さが光ります。細かい作業にツキ</p> <p><b>健康運</b> さまざまなスポーツを楽しんで。記録更新にも期待</p> <p><b>幸運の食べ物</b> カブ</p>	 <h3>蠍座</h3> <p>10/24~11/22</p> <p><b>全体運</b> 好調運。ただ準備不足で動くのは避けて。下調べをしておけば好結果が期待できます。レジャー運も良好です</p> <p><b>健康運</b> 痛みや不調は早めにケアを。休息が大切</p> <p><b>幸運の食べ物</b> パセリ</p>	 <h3>射手座</h3> <p>11/23~12/21</p> <p><b>全体運</b> 気になることが多そう。気の置けない友人たちとの時間が心の慰めに。部屋の整理整頓をすると運氣アップ</p> <p><b>健康運</b> 遊び感覚でできる体力アップ方法がお勧め</p> <p><b>幸運の食べ物</b> カリフラワー</p>	 <h3>山羊座</h3> <p>12/22~1/19</p> <p><b>全体運</b> 交流会やセミナーに参加を。見聞を広めると幸運が舞い込みます。友人たちと遊びに行くのもお勧め。旅行も吉</p> <p><b>健康運</b> 食事はバランス良く。旬のものをたくさん食べて</p> <p><b>幸運の食べ物</b> ミツバ</p>	 <h3>水瓶座</h3> <p>1/20~2/18</p> <p><b>全体運</b> 頑張りが利きます。力業でなんとかできることも多いですが周囲への配慮も忘れずに。買い物運があります</p> <p><b>健康運</b> ハードな作業もぼつちりこなせます。スポーツが吉</p> <p><b>幸運の食べ物</b> カラシナ</p>	 <h3>魚座</h3> <p>2/19~3/20</p> <p><b>全体運</b> 好調運。積極的に主導権を握りましょう。目立つことも開運につながります。ヘアスタイルを変えるのもお勧め</p> <p><b>健康運</b> 足元を温めて。手足の指の運動にツキ</p> <p><b>幸運の食べ物</b> ニラ</p>
---	--	--	---	--	--	--	---	---	---

### 食べる時間こそが最高の健康法

## 65歳からの知っておきたい時間栄養学

65歳からはより効果的な食べ方を意識して健康に心掛けましょう。牛乳やチーズ類は夕食時に食べたほうが良いなど、何を食べるかより、食べる時間の大切さを伝える時間栄養学の基本を分かりやすく紹介します

柴田 重信 監修  
定価：本体1,400円+税



食の時間こそが最高の健康法

65歳からの知っておきたい時間栄養学


監修 柴田重信  
著者 中島美穂

### 季節の花を長く楽しむ

## 絵本のように美しい宿根草の小さな庭づくり

宿根草やバラ、低木を使った、まるで絵本のような景観が人気の白馬コルチナ・イングリッシュガーデン。誰もが憧れるガーデンの要素を1坪のスペースに置き換えた、省スペースでできる宿根草の庭づくりを紹介

白馬コルチナ・イングリッシュガーデン 監修  
定価：本体1,500円+税



絵本のように美しい宿根草の小さな庭づくり

監修 白馬コルチナ・イングリッシュガーデン

● 家の光図書 暮らしに役立つヒントがいっぱい! ●

# 今月の新刊

2024年 3月上旬発売

■ お申込み・お問い合わせは ■

営農部 経営企画課

72-3721まで

見本が農協事務所に置いてありますので、お気軽にお立ち寄り下さい。



はじめての野菜づくり


監修 東京農業大学

### 東京農業大学グリーンアカデミーに教わる

## 写真でよくわかる はじめての野菜づくり

東京農業大学の特別講師が、基礎的な理論と実践に基づく野菜づくりのコツを大公開。トマトやナスなど人気の野菜34種の作り方を、豊富な写真で品目別に解説しているから、初心者でも安心して始められます。

柳川 武夫 著  
定価：本体1,600円+税



やさしい漢方 未病の地図帖

監修 薬日本堂

### 不調の原因とセルフケアがよくわかる

## やさしい漢方 未病の地図帖

目の充血、透明な鼻水、口内炎…。それ、体からのサインです! 日本一の漢方専門店、薬日本堂が教える養生法。顔や体に現れる不調から原因を探り、適切にケアをすれば「未病」の段階で病をくい止められる。

薬日本堂 監修、飯田 勝恵 著  
定価：本体1,400円+税

# 行事予定表

## 2024年2月 組合動静

1 (木)	第6回生産委員会
2 (金)	第6回営農委員会
5 (月)	第10回理事会
6 (火)	定期監査～8日、根室地区酪対役員会
7 (水)	ホクレン十勝和牛市場
8 (木)	根室管内農協副組合長会議、ホクレン根室乳牛市場
9 (金)	根室管内農協監事協議会冬期研修会
13 (火)	内部監査～16日
15 (木)	中標津町和牛生産改良組合定期総会
17 (土)	あるるミルクキャンペーン
19 (月)	農機部品推進～22日
22 (木)	第4回管理購買委員会、第11回理事会
27 (火)	地区別懇談会 (開陽・第2俣落)
28 (水)	地区別懇談会 (武佐・俣橋)
29 (木)	地区別懇談会 (俣落・中標津)、全部門棚卸、ホクレン根室乳牛市場

## 2024年3月

1 (金)	地区別懇談会 (当幌)
2 (土)	
3 (日)	
4 (月)	桜ヶ丘SS春のオイル取りまとめ～7日
5 (火)	ホクレン十勝和牛市場
6 (水)	
7 (木)	三共薬品外販 (組合員向)
8 (金)	根釧地区JA共済担当者会議、ホクレン根室育成市場
9 (土)	
10 (日)	
11 (月)	役員報酬審議会 能登半島地震義援金贈呈式、土倉外販 (組合員向)～13日、Aコープチェーンブロック会議
12 (火)	根釧合同農協役員研修会
14 (木)	根釧合同農協組合長会議
15 (金)	
16 (土)	
17 (日)	
18 (月)	
19 (火)	
20 (水)	春分の日
21 (木)	ホクレン根室乳牛市場
22 (金)	
23 (土)	
24 (日)	
25 (月)	第7回営農委員会
26 (火)	第5回管理購買委員会、第7回生産委員会
27 (水)	第12回理事会、財務諸表等監査～29日、桜ヶ丘SSサクラポイント5倍～29日
28 (木)	
29 (金)	
30 (土)	決算棚卸監査～31日、資材課決算棚卸13:00～
31 (日)	あるる・桜ヶ丘SS決算棚卸17:00閉店



### 新聞記者、初心に戻る①

みなさん、こんにちは。「やすみこ」こと安田美琴です。気温の上がり下がりが激しく、体調管理が難しいですね。私は4年前に北海道に来ましたが、年々雪の降る量が減っている気がします。これも異常気象の影響なのでしょうか。農業被害がないことを祈るばかりです。

さて、先日取材で丸山小学校3年生の牧場見学に同行しました。JA中標津青年部が行った授業で、町内にある榎GOOD FARMさんが招待したものです。同牧場・代表の佐藤翔平さんが子どもたちに向けて、乳牛の生態や牧場で稼働するロボット搾乳機などの説明をととても分かりやすくされていて、取材をしながら色々なことを学びました。

また、何より酪農について興味津々な子どもたちの姿に癒されました。中には牛を間近で見るのは今日が初めてという子もいて、貴重な瞬間に立ち会っていることに幸せを感じました。

最後に佐藤さんが「おいしい牛乳づくりを目指して、毎日の作業を頑張っている。思いの詰まった牛乳をたくさん飲んでほしい」と話されていたのがとても印象に残りました。

同校では酪農への理解促進を目的に、「牛乳の旅」と題した授業を設けているそうです。今回の牧場見学はその授業の一環であり、地元の乳製品工場も見学したと聞きました。生乳の生産から加工までの過程を実際に現地で学ぶというとても素晴らしい取り組みで、2月下旬には同青年部の部員らを招き、これまでの学びをまとめた発表会を開くそうです。

この発表会の取材も予定しているため、次の連載で感想を書こうと思います。今回の取材では牛と無邪気に戯れている子どもたちを見て、初心に戻ることができました。私は農業高校で初めて牛を見て感動し、酪農を志すようになりました。子どもたちの姿と過去の私が重なり、温かい気持ちになりました。

この仕事で1番に大切にしていることは「感動」です。人の話を聞いた時、新商品を試食して美味しかった時、絶景を見た時など心の底から「すごい！」と感動することが何よりも大切であり、その熱量を記事で分かりやすく簡潔に伝えられるかが鍵となります。

しかし、日常に忙殺され、機械的に仕事をこなしてしまう時もあります。そんな時はいつも初心に戻ります。これからの記者生活の中でもいつでも新鮮な気持ちを持ち、感動を忘れず、目の前の取材と向き合っていきたいです。

