

中標津町農業協同組合

# 夢 広がる なかしべつ

2024  
01  
Vol.589

## INDEX

- 新年のご挨拶…2～6
- 第16回根室農業大賞表彰式…7
- 夢広がるQUIZ、読者の声、今月の運勢…8～9
- **特集** 家族でおいしく楽しもう冬のあったかミルク鍋…10～11
- 技術の扉～根室地域における農作業事故の特徴について…12
- 普及の窓～繁殖管理方法の再チェック…13
- なかのう通信・今月の新刊…14～15
- 「やすみこ」のほんのこぼれ話・年末年始業務のお知らせ……16



JA NAKASHIBETSU

公式Webアドレス

<http://www.ja-nakashibetsu.or.jp>



← ケータイ用QRコードはこちら!!



# 謹賀新年

中標津町農業協同組合

令和六年 元旦

代表理事組合長	副組合長理事	営農委員長理事	生産委員長理事	理事	理事	理事	理事兼務参事	理事兼務信用部長	代表監事	常勤監事	監事	員外監事
飯島	田中	遠藤	乾元	岡部	中本	竹下	宮本	渡辺	中塚	中村	長路	大正
世一	昭男	元樹	達也	信幸	耕介	耕介	博司	秋男	広文	正哉	健二	浩己

外 役職員一同



# 新年明けまして おめでとうございます

代表理事組合長 飯 島 浩



組合員の皆様には令和6年の新春をこ  
家族そろってお迎えのこととお慶び申し  
上げます。

昨年を振り返ってみますと新型コロナウイルス  
が5類感染症へと移行し、行動規制の緩和  
や経済活動が活発に行われるようにな  
りコロナ前の日常へと戻りつつありますが、  
ロシアのウクライナ侵攻、イスラエ  
ルとハマスの紛争や、世界情勢の変化に  
よる急激な円安など日常生活をはじめ農  
業経営にも大きな打撃となりました。更  
に7月の後半から今まで経験したこと  
のない猛暑の影響により酪農、畑作とも  
大きな打撃を受け営農収支も悪化しまし  
たが、経営者の努力にも限界があります。  
この状況に対して国、道、町からはさま  
ざまな助成や支援対策がありました。飼  
料、肥料をはじめ生産資材の高騰を補う  
には十分とはいええず、セーフティーネッ  
ト資金を利用しながら営農をしているの  
が現状です。

生乳生産においても令和4年度に続き  
2年目の生産抑制となり、特にクラス  
ター事業等で施設投資をした組合員には  
経営負担も大きく、精神的にも苦勞をさ  
せていると思います。農協としては、出  
来るかぎり組合員に寄り添った営農相談  
を行い、年度末の収支状況をみながら組  
合員の皆様に割り戻しが出来るように取  
り組んでまいります。

昨年は例年よりも早く令和5年度の補

正予算が決定し、脱脂粉乳対策に40億円  
が措置され、Jミルクにより府県の生乳  
出荷者からも出口対策としてキロ40銭を  
拠出していただいています。4月から皆  
様に負担していただいたキロ3円50銭の  
内1円89銭が返戻され、9月から年度内  
は負担がなくなります。少しずつではあ  
りますが明るい話題もありますので前を  
向いて進んでほしいと思っています。令  
和6年度の生乳生産については、生産抑  
制からの脱却、1%の増産により全道目  
標数量は403万tに設定されました。  
当農協は令和6年度生産目標数量147、  
535tに規模拡大枠が追加された数量  
となりますが、全道各農協の生産枠に対  
する意識は強く、青天井での生産は今  
のところ見込める状況にはありません。各  
自の持ち枠に沿った生産をお願いいたし  
ます。

農協事業について少しふれますが、金  
融、共済事業は貯金総額が300億円を  
超えてからも徐々に増えており、おむ  
ね計画に沿って進んでおります。生産資  
材店舗、桜ヶ丘スタンド、Aコープある  
るにおきましては組合員、地域の皆様にご  
ご利用いただき、それぞれの職員の頑張  
りもあって順調に推移しています。乳製  
品工場も販売は好調で道内外の催事でも  
高い評価をいただき、A2ミルクは楽天  
市場での通販もはじまり、日経トレン  
ディーのトップ10にも選ばれ、問い合わせ

せや注文も増えてきました。また、町内の  
建設業をはじめ様々な業界の方々に牛  
乳、乳製品の消費拡大にもご協力をいた  
だいており心より感謝を申し上げます。  
引き続き安心、安全な乳製品の提供に努  
めてまいります。

私が組合長に就任して半年が経過しま  
した。多くの職員にご協力をいただきな  
がら自分なりに取り組んできましたが、  
まだまだ経験不足ですし職務を果たせて  
いるかは疑問の残るところもあります。  
年末の地区別懇談会では組合員の皆様に  
多くのご意見をいただきましたし、農協  
に求められた時に声をかけてくださる組  
合員もいます。この声をしっかりと受け止  
めて自分の反省と、これからの農協運営  
に役立ててまいります。これからの農協運  
営に役立ててまいります。この声を受け止  
めてご指導、ご鞭撻のほどよろしくお願  
いいたします。

令和6年が始まりますが今年には辰年で  
す。天高くのぼる龍のように、辰年には  
「運氣の上昇」「景気が上向く」といった  
言い伝えがあるそうです。今年こそは天  
候に恵まれ、酪農畜産、畑作ともにこの  
厳しい情勢から脱却し安心して営農が出  
来るように願っております。

結びに組合員みなさまのご健康とご多  
幸、それぞれの農場がさらに繁栄されま  
すことを心よりお祈りし、新年のご挨拶  
といたします。

本年もよろしくお願ひ申し上げます。

# 令和6年の年頭にあたり

北海道農業協同組合中央会

代表理事会長 樽 井 功



新年あけましておめでとうございます。

組合員の皆様におかれましては、日々営農に更に邁進されておられることと存じます。

また、組合員・役職員の皆様が一丸となり地域農業の振興や地域社会の発展に向け、日頃より多大なご尽力をされていることに対して、改めて敬意と感謝を申し上げます。

昨年の北海道農業については、春先は天候に恵まれ地域によって降雹被害や竜巻の被害が見られたものの、概ね、平年並みに推移しておりました。しかしながら夏場は猛暑による記録的な高温多湿の影響を大きく受け、各作物の生育自体は、全般的に平年よりも早く進んできましたが、各作物等の収量および品質の低下が顕著となる残念な年でした。

新型コロナウイルス感染症の位置付けは昨年5月より5類に移行し、コロナ禍以前の日常を取り戻しつつありますが、各農畜産物の消費は依然として低迷しており、さらに、国際紛争や急激な円安の進行による飼料・肥料をはじめとした生産資材の高止まりが、農業経営に与える影響は甚大なものとなっています。

さらにこれらの影響を受け、世界の食料需給事情が一変しました。輸出制限を

行い、自国の食料を確保する各国の動き

が活発化し、世界的な人口増加による食料不足問題など食料争奪合戦がすでに始まっています。我が国の食料を安定的にどう確保するのか。今こそ大いに食料安全保障の国民的議論が必要となっています。

現在、日本の食料自給率は38%しかありません。

これは、世界の先進国の中で最低の水準であり、6割以上の食べ物を輸入に頼っているのが日本の現状です。

食料安全保障の強化が国家の喫緊の課題であることから、我が国の食料供給基地である北海道農業が果たしてきた役割、そして北海道農業への期待は、今後ますます大きくなるものと考えております。

J Aグループ北海道は、日本の食料基地であるという使命感に立ち、食料の安定生産・安定供給と農畜産物の需要拡大を両輪として引き続き取り組むことが重要であり、国民の命の源である食を守り続けるにも、まさに新しい農業を築き、未来の世代へ繋いでいく必要があります。行政や全国連とも連携し、しっかりとその対応を図って参ります。

今年、第31回J A北海道大会が開催

されます。

また、第30回J A北海道大会の実践最終年度であり、決議された将来ビジョンである、「北海道550万人と共に創る『力強い農業』と『豊かな魅力ある地域社会』の達成」の成果をしっかりと検証し、次のJ A北海道大会に繋げていく必要があります。

このような状況であるからこそ、協同組合運動の原点に立ち返り、相互扶助の精神に基づき互いに協力し、力を合わせこの難局を乗り越えることが重要となります。

消費者の皆様に対しては、今まで以上に農業・食に対する理解を求めするため、J Aグループ北海道統一の情報発信のフェーズである「アグリアクション北海道」を浸透させ、より効果的な情報発信を行い、J Aグループが提唱する「国産国産」の認知を広めて参りましょう。

結びになりますが、本年は辰年です。辰年は陽の気が動いて万物が振動するので、活力旺盛になって大きく成長し、形がととのう年だといわれています。

この謂われにあやかり、本年が豊稔の年となること、皆様のご健勝をご祈念申し上げます。

# 年頭のご挨拶

根室振興局根室農業改良普及センター北根室支所

支所長 杉江賢二



新年あけましておめでとうござい  
ます。組合員の皆さまには、お健やかに新  
年を迎えられましたこと、心よりお喜び  
申し上げます。また、日頃より普及セン  
ターに対するご理解とご協力を頂いてい  
ることを心より感謝申し上げます。

昨年の中標津の天候について簡単に振  
り返りますと、春が早く、夏は暑く、秋  
が長い年でした。3月から10月までの各  
月平均気温は平年値より全ての月で高く  
推移しました。7月～8月の真夏日は15  
日間を記録し、11月以降に真冬日が最初  
に観測された日は昨年より12日遅い12  
月13日です。

牧草生育と農作業について、牧草の萌  
芽期は4月19日に達し、1番牧草収穫  
期（全体の40～50%）は6月24日です。  
1番草サイレージ収穫がほぼ終える6月  
下旬までは、好天に恵まれ、ほ場作業が  
順調に進み、品質良好な牧草が確保でき  
たのではないのでしょうか。しかし、2番  
牧草収穫期8月30日頃は、天候に恵まれ  
ず、原料草の水分調整がイメージどおり  
作業できず、品質面で不安が残る貯蔵草  
と思われまます。令和5年産の貯蔵草評価  
は、1番草がおおむね良好、2番草は刈  
り遅れ傾向です。貯蔵草の特性は早めに  
判断して、給与時期を具体化して下さい。  
飼料用ともろこしの生育と作業期は、  
目標とする黄熟期に達したのが9月20日

頃、収穫期が10月12日頃です。地域状況  
のTDN収量は1,050kg/10aで、  
対平年比は124%です。品質面では、  
すず紋病の発生が目立ちましたので、R  
6年の作付けは抵抗性品種の選択をお奨  
めします。

畑作、秋まき小麦の粗原収量は前年を  
上回りました。馬鈴しょ・甜菜の収量  
は、高温・多湿、9月以降のまとまった  
降雨がありましたが、馬鈴しょの収量は  
やや多く、甜菜の現物収量は平年を上回  
りました。しかし、馬鈴しょ澱粉価と甜  
菜糖分については平年を下回る結果とな  
りました。

令和2年から生乳の需給バランスが崩  
れ、現在も生乳生産の抑制が図られてい  
ます。貴JAは独自支援策を策定され、  
皆さまの経営を守りながら生産抑制が図  
られています。しかし、酪農家は生産場  
面において強い逆風を受けており、その  
影響は、過去に例を見ない状況が続いて  
います。

以前の生産調整は、購入飼料の給与制  
限や初妊牛・後継牛の販売などで一時的  
には整いましたが、生産基盤が崩れ、後  
の生産に大きな痛みを残しました。今回  
はその教訓を生かし、妊娠牛の安定確保  
に向け給与飼料の濃度を下げることな  
く、駄牛の早期淘汰や乾乳前に潜在性乳  
房炎の治療の実施、ロボット搾乳では安

価になった初妊牛を販売せず更新に用い  
るなど様々な抑制の対策を講じられてい  
ることと思います。資材高騰により増産  
で所得を確保しようと考えていた方もい  
る中、強制的に立ち止められた今、環  
境・技術・経営を見つめ直し、所得確保  
する策を見いだし、実行する機会とされ  
てはいかがでしょうか。

家族や農場に従事する方の協力と共に  
に、客観的な数字が必要ですが、その生産  
技術の数字は経営主の方だけでなく、農  
場に従事される方全員で把握し、経営に  
関わる複式簿記の数字は家族全員で把握  
し、目標を見据え行動する必要があるま  
す。経営主が一人で背負うより、家族で  
見るにより気付くこと、ロスを少な  
くすることはあると思います。どうかこ  
の抑制を考えるための一休みと捉え、ご  
家族で話し合わせ、生産調整解除後には  
労働面で無理なく目標所得が得られる体  
制を整えて下さい。

普及センターは、皆さまがこの苦難を  
乗り越えるためのヒントとなるような情  
報提供など、微力ではありますが支援に  
取り組みたいと考えております。

結びに、皆さまにとって良い一年とな  
ることと合わせ、本年が天候に恵まれ総  
り多い年になることをご祈念申し上げ、  
年頭のご挨拶とさせていただきます。



JA YOUTH

# 新年のご挨拶

青年部 部長

小出 信彦

新年あけましておめでとうござい  
ます。

日頃より当青年部活動に対しまし

てご理解とご協力を賜り、心よりお礼申し上げます。

昨年5月からコロナウイルスも5類感染症に下がり、

青年部事業も通常通りの活動が出来る年となりました。青年部員

全員で参加する「じゃがいも伯爵まつり&ふれあい広場」は、部員の

皆様をはじめ、農協職員の皆様、中標津町商工会青年部の皆様にはお

忙しい中ご協力いただき、本開催にて成果をあげることが出来ました。

感謝申し上げます。

コロナ禍より対面での活動が少なく「対話」が必要不可欠になった

昨今、各委員会活動では「対話」を重視して活動をしてまいりました。

組織強化委員会や若手農協職員との交流会を5月と12月に行い親睦を

図りました。また、夏祭りではひな串の出店を委員会の垣根を越えべ

テラン部員から若い部員への伝承を行いました。食農教育委員会にお

いては、町内の各小学校へ出前授業を行い例年通りパワーポイントに

て施設説明や牛乳の飲み比べ、モデルカウを使った搾乳体験を行い、

子供達の楽しい表情を垣間見る事が出来ました。また丸山小学校での

丸っ子農園に力を入れて活動を行いました。

「対話」とは、2人以上で無ければ成り立ちません。また、言葉の

キャッチボールをしないと成り立ちません。部員一人一人の声が大事

な今、改めて共に前を向き共に歩み、同じ志を持ち、1人でも多くの

部員に委員会活動に参加していただきたいと願います。

新しい年が始まりましたが、農業を取り巻く情勢も依然として厳し

い状態が続いております。しかし、明けない夜は無いと信じて僕達青

年部は今出来ることを常に考え、牛乳・乳製品の消費拡大に繋がる活

動をはじめ、未来を担う子供達への農業を知ってもらう食育活動、地

域社会に貢献する積極的な活動を行なっていきます。

結びになりますが、本年も当青年部の皆様をはじめ、組合員、農協

職員の皆様にはご迷惑をお掛けする事があるかとは思いますが、地域

未来の発展の為、変わらぬご指導ご協力を賜りますようお願い  
申し上げます。



# 新年のご挨拶

女性部 部長

長縄 さおり

新年の御挨拶を申し上げます。

日頃より女性部活動に対しまし

て、ご理解とご協力を頂き誠にありがとうございます。

昨年は行動制限が解除され、自粛していたイベント等が数

多く復活する忙しい年となりました。しかし、長期の自粛生活で、

身も心もすっかり出不精になってしまった方が多かったのではない

でしょうか。

私たち女性部は、ペースを掴むまでは無理をしないようにと心掛

け、厳選した活動を行いました。まずは、四年ぶりに対面での総会

を開催し、春の牛まつりや秋の伯爵まつりへも出店しました。消費

者の皆さんと直接、交流出来たのは大変嬉しかったです。また、花

壇整備やパークゴルフ、茶話会、ソーセージ作りといった定番行事

のほかに、JAけねべつ女性部さんと合同で、帯広から講師を招い

て「モザイクランプ作り」を開催して好評を博しました。物作りに

集中する時間は心地よく、リフレッシュ効果抜群でした。出来上

がった全員の作品を点灯して撮影した動画は女性部のインスタグラ

ムにアップしてあるので、よろしかったらご覧ください。また、講

座の開催会場となったのは、なかなか訪れる機会が無かった新しい

農業会館で、その設備のすばらしさに新築計画中のJA中標津事務

所への期待も大きく膨らみました。

そして、11月にはJA北海道女性大会・北海道家の光大会に参加

する前は非常に気が重いのですが、いざ参加するととても楽しく、全

道にはたくさん仲間がいることを実感した貴重な機会でした。ま

だマスクを手放すのは躊躇する状況ですが、充実した活動が出来た

一年だったと思います。

最後になりますが、私たち女性部は部員数が減って久しく、協力

を要請されてもお応えできない事が増えてきています。申し訳あり

ませんが、その点はどうかご理解ください。それでも、農協や地域

の為に協力する気持ちは持ち続けて参りますので、どうぞよろしく

お願いいたします。



# 高橋 勝義 前代表理事組合長 第16回根室農業大賞を受賞



令和5年11月20日、ホテルマルエー温泉俵橋において、令和5年度第16回根室農業大賞表彰式が行われ、高橋 勝義 前代表理事組合長が根室農業大賞功労賞を受賞されました。



根室農業大賞功労賞は昭和38年、中標津町において「情熱を抱いて農業に従事努力、経営技術に創意工夫をこらし将来の発展を期待する青壮年酪農家」を表彰することを目的とする「児玉賞」から始まり、その後対象者を根室管内に広げて称号の変更を続けつつ酪農指導者を表彰する賞へと発展し、平成20年度に根室農業大賞へ改められました。「広い視野で将来を見据え、適切なかじ取りをして根室農業を先導する指導者の功績を共にし、その思想と実践力を受け継いでいくこと」を目的に同賞は引き継がれています。

高橋氏は平成11年に44歳の若さで代表理事組合長に就任し、以後令和5年6月までの8期24年間、中標津町農協の代表として農協運営と中標津町の発展に寄与されました。その功績は多方面にわたり、J・A・中標津乳製品工場で製造の「なかしべつ牛乳」を地場産ブランドとして販売開始。おいしい牛乳を消費者



設整備、機械等の積極的導入に尽力し

に届けるべく、農協職員と生乳生産者が一丸となって乳質改善に取り組み全道トップクラスの乳質を実現しました。さらに念願だった町内の学校給食に平成23年に採用され、地産地消と子どもたちの食育に大きく貢献。そして、平成30年には国内初となるA2ミルクの製造・販売も実現し、おなかにやさしい牛乳として全国から注目されています。

生産基盤の強化・整備においては高性能糞尿散布機械を農協有として導入し、家畜糞尿の有効活用と適正管理を実践。また良質粗飼料の生産基盤確立に向けて草地整備等を積極的に行い、さらに地域の規模拡大意欲に答えたスマート化や、施設整備、機械等の積極的導入に尽力し

ました。

危機管理対策として、平成23年の東日本大震災を教訓に酪農畜産生産者へ畜牛用FRP水槽を配置し、生乳生産者に対しては非常用発電機等の配備を行うなど、電源を確保する危機管理対策を講じました。それにより、平成30年に発生した北海道胆振東部地震を発端としたブラックアウトの際には導入の効果を発揮し、搾乳牛へのダメージを最小限にとどめました。

後継者・担い手対策として平成14年に担い手創出協議会ルーキーズカレッジを開講し、平成28年にはJ・A・出資型法人の(株)RARA Farm 中標津を設立。根室管内初となるJ・A・出資型メガファームの代表取締役として酪農支援体制の強化に取り組みしました。

また、全道の関連機関（一社）ジェネティクス北海道や（公社）北海道酪農検定検査協会等の役員を務めて職責を果たし、北海道農業の発展に尽力されました。

このような長年に渡る顕著な功績を高く評価され今回の表彰となりました。



## 第1問 クロスワード

二重マスの文字をA～Eの順に並べてできる言葉は何でしょうか？

1	7	10			17	20
2				15		
3			13			
	8	11			18	
4		12			19	21
5	9			16		
6			14			

### ヨコのカギ

- おせち料理にも使うニシンの卵巣の加工品
- 旅行前に——ブックを買った
- 俳人が名作を生み出した地に建てられていることも
- 北を向いたとき西になる方向
- 丁寧をいってご飯です
- 横綱を先導して土俵に上がります
- セイウチの口からよっきり
- 農地——、道路交通——
- DNAが含まれる体の設計図。——操作
- 猫が中で丸くなっているかも
- 不要物を可燃、——、資源ごみに分別した
- 彼女は——を言わせず彼を外に連れ出した
- エレベーターの表示では「B」

### タテのカギ

- 大学入学共通テストの理科の科目の1つ
- キウイやポンカンが生産量が日本一の県
- エッセーともいいます
- かつお節や昆布で取ります
- ガラガラとうがいを洗うもの
- ゆでた麺をざるにあけて行います
- 大股の人は広めです
- カメやカッパの背に付いています
- や硯(すずり)を用意して書き初めをした
- カラオケで楽しむもの
- の計は元旦にあり
- 旧暦1月の異称
- 見張ること。——カメラ

## 第2問 数独

二重枠に入った数字の合計はいくつ？

ルール

- 空いているマスに、1から9までの数字のどれかを入れます。
- タテ列(9列)、ヨコ列(9列)、太線で囲まれた3×3のブロック(それぞれ9マスあるブロックが9つ)のいずれにも1から9までの数字が1つずつ入ります。

	5			8			3	
7								4
		2	5				9	
		3	4					
6				1				9
					7	4		
		8			6	5		
4								7
	3			9				2



## 第3問 お正月のシークワーズ

リストにある言葉を、左の盤面から探しましょう。

どの言葉も縦・横・斜め8方向のいずれか一直線上に読みます。つまり下から上や、右から左に向けて読むこともあります。途中で曲がったり、飛ばして読むでは駄目です。同じ文字を複数の言葉で使うこともあります。小さい文字は大きい文字として探してください。

言葉を全て探すと、何文字かが使われずに残ります。その残った文字を上から順に読んでできる言葉は何でしょうか？

あ ま だ し と お は た  
た け ん た め て つ の  
じ ね ま で く ら も し  
ん こ と し も か う い  
じ う ろ と て い で つ  
や よ う こ い も へ て  
に ど う よ し の も き  
い ち ね ん に も と し

リスト

しんねん あけまして おめでとう ことしも  
いちねん よろしく とともに きもの きて おてらか  
じんじゃに はつもうでへ いこうよ もらった  
おとしだま たためて かいものも しょう たのしい  
として いいよね

12月号の当選者は7名です。おめでとうございます。応募される際にはひとことコメントを添えて応募いただけますようお願い申し上げます。

12月号クロスワードの解答  
『シクラメン』



## 読者の声

●今年仲の良い親戚3人でおせちを手作りしようと思っています。何品かずつ分担して作り、持ち寄って重箱に詰めようと計画中です。私の担当は黒豆（と栗きんとんと数の子）になりました。私の作る黒豆は市販品に比べるとかなり硬めです。これは祖母の作り方で、私は娘である叔母から習いました。豆なのに栗の味がする絶品の黒豆です。私はまだまだ修行不足で、栗味には到達出来ていないので、今年こそは！と思っています。飾りに使う金箔まで用意したので、頑張るぞ！

▼PN/まる

●とうとう雪が積りました。12月になり、子供達家族の帰省が別々だったり、初めて孫たちが親よりも長く滞在することになったり楽しみ。そして、近くにいる孫も一升餅を背負い、日々家族の成長と親戚が集まれるようになったことに感謝。皆で楽しい時間をすごせることが本当に幸せだと思う。戦渦の中、苦しんでいる人達が沢山いることを思うと悲しい。

▼PN/楓風

●令和5年も残すところ10日余りとなりましたね！師走は慌ただしくあっという間に時が過ぎ去ってしまいました。すよね。12月12日(火)朝から一日中ずっと雪が降り続き、一面真っ白になり、朝晩は厳しい寒さが続いておりますね！「おしえて！JA共済」の記事とても勉強になりました。来年もどうぞよろしく願っています。追伸、今月は私の誕生日です。何かプレゼントあるかしら〜ネ。

▼PN/夢

●河崎秋子の「ともべい」が直木賞候補にノミネートされた。前回「絞め殺しの樹」に続いて2度目。前回は惜しくも逃したが今回は是非とって欲しい。私が河崎秋子を知ったのは本好きの友人から手渡された「颯風の王」。「ともべい」は熊との死闘の猟師の姿を描いたとありました。作家デビューして14年目。彼女の作品にどう描かれ、広がりや深味を増していくのか読後の充実感や満足感も良いのですが、作品がどんな流れなのかと思いを巡らせるだけでワクワクしてくる。もう少しこのワクワク感を楽しんでからじっくり読み味わいたいと思う。

▼PN/コスモス

●雪が降り、冬本番になりました。子供達が雪冷たい！雪綺麗だね！と珍しいようで教えてくれます。大人は冬が来ると寒いし、除雪が面倒だからと雪が嫌いな人が多いかと思いますが、子供は純粋無垢に遊び楽しんでるようで、わたしも雪は確かに近くで見たら綺麗だな…と思います。なんだかほっこりしました。もうすぐクリスマスなのでプレゼントを用意しました。子供達の反応が楽しみです。

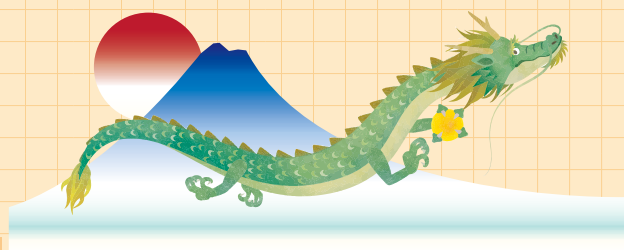
▼PN/50TA

●本好きの友人から借りた本、続編を後日貸すと言われたのに待ちきれず、図書館から借りて読んでいます。その本の主人公の何気なく作る料理がとてもおいしそう。本を読んでいて作ってみようかなと思う。家族や友人と昔、食べた料理をしきりに思い出す。そして再現してみる。あれ？あの味こんなだったかな？家族のための食事を朝・夕作る(昼食は自由)。家族の好み、旬の食材で作る。食事の仕度は神の仕事だと教えてくれた恩師がいた。最近、そっかもしれないと思う。

▼PN/北のガーデン

●今年もあと残りわずか。一年があっという間に終わってしまいます。一年色々ありましたが、家族みんな健康で新しい年を迎えられることに感謝ですね。自分的には何も変わっていないつもりですが、洗剤を入れずに洗濯機を回したり、冷蔵庫の中に携帯が入っていたりと、ちよいちよいドジをやっています。今季、雪道でもうすでに3回転んでいます(笑)。一年があっという間でも、確実に歳を重ねているようです。皆様どうぞ雪道にはお気を付け下さい。

▼PN/おじぎり



家族でおいしく楽しもう

# 冬のあつたかミルク鍋



❄️❄️牛乳は冬が旬!❄️❄️

寒さが続く時期に家族でおいしく楽しめるミルク鍋レシピをご紹介します。

出典  
JミルクWEBサイト  
「ミルクレシピ」



心も体もぽっかぽか♪

## たっぷりキャベツと鶏肉のレモンミルク鍋



・材 料(2人分)・

- ・鶏モモ肉……………300g
  - ・ウインナー……………6本
  - ・キャベツ……………1/4個
  - ・ニンジン……………1/2本
  - ・レモン……………1/2個
  - ・牛乳……………300ml
- A
- ・水……………400ml
  - ・コンソメ(顆粒)……小さじ2
  - ・塩……………小さじ1
  - ・粗びき黒こしょう……少々

・作 り 方・

- ①下準備をする。鶏モモ肉は食べやすい大きさに切る。ウインナーは斜めに3カ所切り込みを入れる。キャベツはざく切り、ニンジンはいちよう切りにする。レモンは皮ごと薄い輪切りにする。
- ②鍋にAを入れて中火にかけ、沸騰したらキャベツ、ニンジン、鶏モモ肉、ウインナーを加える。ふたをして7、8分煮る。
- ③牛乳を加え、ふたをせず沸騰しないように弱火で2、3分煮る。薄切りにしたレモンをのせる。

**POINT** お好みのハーブやトマト、粒マスタードなど(材料外)を添えると味の変化を楽しめる。



・作 り 方・

- ①ハクサイを芯と葉の部分に分けて、芯は千切り、葉はざく切りにする。
- ②塩ザケは湯にくぐらせ、氷水にサッと漬けて引き上げておく。漬けだれの材料を混ぜ合わせておく。
- ③①と②の塩ザケ、5cmの長さに切ったニラを土鍋に入れて、牛乳と昆布だしを加える。火を通しながら、漬けだれに付けて食べる。

旬の食材のおいしさを  
牛乳が引き立てます

## ハクサイとサケのミルク鍋

・材 料(作りやすい量)・

- ・ハクサイ(上部)……………3/4個
  - ・塩ザケ(切り身・甘口)…3切れ(240g)
  - ・ニラ……………1わ
  - ・牛乳……………600ml
  - ・昆布だし……………200ml
- 漬  
け  
だ  
れ
- ・ポン酢しょうゆ……………80ml
  - ・卵黄……………2個分
  - ・細ネギ……………適宜
  - ・青のり……………適宜
  - ・七味唐辛子……………適宜

家族全員で楽しめる!

# 豆腐ともやしの まるやがミルクたんたん鍋



## ・材料(2人分)・

- ・豚ひき肉……………150g
- ・木綿豆腐……………1丁(300g)
- ・もやし……………1袋
- ・ニラ……………30g
- A
  - ・豆板醬(とうばんじゃん)…適量
  - ・ニンニク……………1片
  - ・ショウガ……………1片
  - ・長ネギ(白い部分)…1/2本
- ・ごま油……………小さじ2
- ・甜麵醬(てんめんじゃん)…小さじ2
- ・しょうゆ……………小さじ2
- ・水……………100ml
- ・牛乳……………300ml
- ・鶏がらスープの素(顆粒)…大さじ1/2
- ・みそ……………10g
- ・塩……………小さじ1/8
- ・すりごま(白)……………大さじ1

## ・作り方・

- ①下準備をする。木綿豆腐は食べやすい大きさに切る。もやしは洗ってひげ根を取る。ニラは4cmの長さに切る。Aのニンニク、ショウガ、長ネギはみじん切りにする。
- ②肉みそを作る。フライパンにごま油を弱火で熱し、Aを入れて香りが立つまで炒める。端に寄せて中火にし、豚ひき肉を入れる。肉の色が変わったら、炒めたAと合わせて甜麵醬、しょうゆを加え、全体がなじむまで炒める。
- ③深さのある鍋か土鍋に、水、鶏ガラスープのもと(顆粒)を入れて沸騰させ、もやしを入れてふたをし、1分30秒ほど蒸す。
- ④ふたを取り、牛乳、塩、すりごま(白)を加え、みそを少しずつ溶かしながら入れる。木綿豆腐、ニラを彩り良く並べて中火にかけ、豆腐が温まり牛乳が沸騰する直前を目安に火を止める。
- ⑤鍋の空いている所に②の肉みそをのせる。



おもてなしにも♪

# とろ〜りチーズの 洋風ミルク鍋

## ・材料(2人分)・

- ・カマンベールチーズ……………1個
- ・豚ロース薄切り肉……………150g
- ・エビ(殻付き)……………6尾
- ・ゆでだこ……………100g
- ・ハクサイ……………1/8個
- ・ニンジン……………縦1/2本
- ・エノキタケ……………1/2袋(100g)
- ・長ネギ(白い部分)……………1/2本
- ・ニンニク……………3片
- ・トウモロコシ……………少々
- ・ファルファッレ(リボン形の pasta)…50g
- A
  - ・水……………500ml
  - ・酒……………大さじ1
  - ・うま味調味料……………少々
- B
  - ・牛乳……………500ml
  - ・水……………200ml
  - ・白ワイン……………50ml
  - ・コンソメ(顆粒)……………大さじ2

## ・作り方・

- ①下準備をする。カマンベールチーズは表面に放射状に軽く切り込みを入れる。ハクサイは葉と芯に分け、それぞれざく切り、ニンジン、エノキタケは根元を切り落とし、手でほぐす。長ネギは5cmの長さに切る。トウモロコシは根元を切る。ニンニクは表面に竹串で穴を開ける。エビは殻をむき、背ワタを取り除く。ゆでだこはぶつ切りにする。
- ②鍋にAを中火で沸かし、エビ、ゆでだこを入れてさっと火を通す。取り出して粗熱が取れたらそれぞれ串に刺す。
- ③豚ロース薄切り肉1枚を広げ、ハクサイの葉を適量巻く。豚肉とハクサイの葉がなくなるまで作る。ファルファッレを袋の表示時間通りにゆでる。
- ④②とは別の鍋の底にハクサイの芯を並べ、中央にカマンベールチーズを置く。周りに③のハクサイの豚巻き、巻いたニンジン、長ネギ(白い部分)を立ててバランス良く詰め、空いた隙間にエノキタケ、トウモロコシ、ニンニクを詰める。
- ⑤④にBを加え、中火で加熱する。全ての具材に火が通ったらファルファッレをのせ、エビとゆでだこの串は食べる直前に溶けたチーズに絡ませていただく。

# 根室地域における 農作業事故の特徴について

## ～令和4年度農作業事故報告書より～



酪農試験場 乳牛グループ 研究主幹 昆野 大次

令和4年度農作業事故報告書 (<https://agr-anzen.jimdofree.com/>) によると、北海道内の死亡事故は9件（前年度から7件減）で、負傷事故は2,136件で前年度に比べて9件減少しました（前年度対比99.6%）。ここでは、根室地域の死亡事故の特徴と防止対策について解説します。

### 事故発生件数は急増中

根室地域における農業就業者1,000人あたりの事故件数は、77.9件（全道平均26.6件）と道内でも多く、特に女性は75.9件（全道平均19.5人）と道内平均の3倍以上になっています。

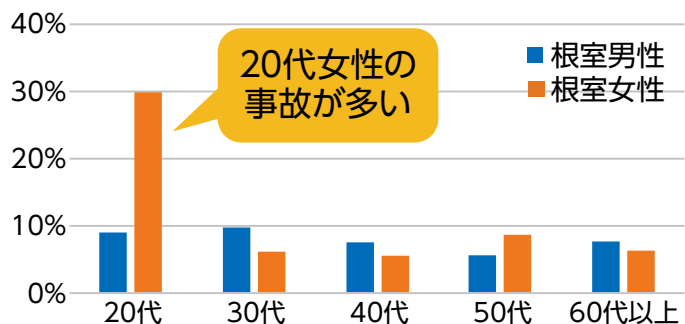


図. 年代別の就業者に対する事故発生割合

### 20代女性における事故が多い

根室地域では20代女性の事故の発生割合が高いことが特徴的です（図）。家畜管理に関する農作業事故は「搾乳中」と「牛の移動中」に生じる割合が大きく、日常作業の「慣れ」や「思い込み」は禁物です。

#### 事故例1

搾乳中に落ち着きのない牛の足を手でおさえたとこ、牛が突然後ろ足を激しく振り上げ出して、腹部を蹴られた。

胴締めをつけるのが面倒だったので、つい手で押さえてしまった…

#### 事故例2

牛の移動時に、それまで動かなかった牛が急に動きだし、牛に巻いてあったロープが手に巻きつき、からまった状態で引きずられた。

いつもは力ずくで動かすことができたのに……

### 牛による事故防止のポイント

#### 1

牛に近づくときには、“牛への声かけ”、“牛体に触れる”などの合図と、“逃げ場のない場所には立たない”ことを心がけましょう。

#### 2

危険な牛の情報を共有するとともに、できるだけ人と牛を分離でき、牛にとってストレスのない牛舎に改善しましょう。

#### 3

牛が急に動いて、危ないと思ったときは、“手を離す”、“逃げる”ことを心がけましょう。

これからも末永く酪農経営を続けるために農作業事故を減らす努力を続けましょう！

# 繁殖管理方法の再チェック

繁殖は酪農経営の要です。昨夏は暑さの影響から、その日に消耗した体力を十分に回復させることができず、繁殖サイクルが大きく崩れた個体もいることと思います。安定した生産サイクルを整えるための基本管理方法について再チェックしてみましょう！

## 1 発情発見の重要性

繁殖成績を高めるためには、発情発見率が重要です。根室管内の発情発見率と分娩間隔の関係をみると、発情発見率が低い牧場ほど分娩間隔が長期化しているのがわかります(図1)。

そこで、次項では発情発見からその後の対処のポイントについて紹介します。

### 発情発見率

- 理論上の発情回数に対して授精した回数の割合のこと
- 発情発見率 = 平均授精回数 ÷ {(空胎日数 - 初回授精日数) ÷ 21} + 1} × 100により求めることができ、目標値の目安は70%以上です！

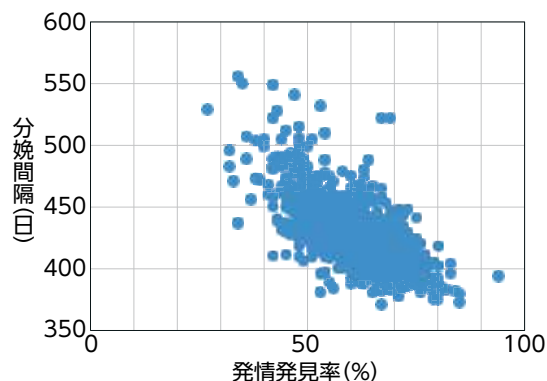


図1 発情発見率と分娩間隔 (2016乳検成績)

## 2 繁殖管理方法～発情発見から受胎するまで～

### 1. 発情発見

#### (1)発情観察

発情発見率は観察回数が多く、観察時間が長いほど高まります。また、発情徴候は夜中から早朝にかけて示す傾向があります(表1)。牛舎作業中の観察の他、夜や朝作業前の見回りなど、農場の作業性を考慮しながら、発情観察の「回数・時間・タイミング」を検討しましょう。

時間	発情徴候を示す牛
AM6:00～正午	22%
正午～PM6:00	10%
PM6:00～真夜中	25%
夜中～AM6:00	43%

(Dairy Science Update,2000)

#### (2)授精適期

授精のタイミングはスタンディング発情が終わる頃から排卵されるまでの間が最適とされ、発情開始から約半日後になります。そのためAM・PM法(表2)を活用することで、牛が適期で授精を迎えることができます。

発情発見	種付けタイミング
午前9時以前	その日の午後
午前9時～12時まで	その日の夕方～翌朝
午後1時以降	翌日の午前中

### 2. 伝達

人工授精に立ち会い、人工授精師に牛の状態を伝えることで繁殖障害などの個体に対して早期の対応が可能になります。

- どんな発情徴候か
- 何回目の授精か

農家

授精師

- 授精するか判断
- ホルモン治療のアドバイス

### 3. 授精後の対応

妊娠関連糖タンパク(PAGs)検査により、人工授精後28日目以降の牛の妊娠の有無がわかります。授精後早期に不受胎牛を見つけることで、牛群の空胎日数の短縮に繋がります。



## 各研究班によるプロジェクト活動を紹介します!

農業クラブでは様々な活動を行っています。その中でも『プロジェクト活動』は専門性を高めるための重要な学習活動です。本校生徒のプロジェクト活動における意欲は高く、どの研究班も地域課題の解決に向け、積極的に活動に取り組んでいます。

1年次に科目「農業と環境」で、生産技術科はトマトやカボチャ、食品ビジネス科はジャガイモの栽培を通じてプロジェクトの基礎を学びます。2年次からは各研究班に分かれ、科目「課題研究」で本格的な活動を行います。この科目は、生徒個々の実態に応じ、農業や進路に応じた諸課題を自ら見だし、これまで学んだ農業に関する各科目や自身の経験を基に、地域の課題解決に向けて探求的に取り組む科目です。

プロジェクト学習や各分野の専門科目の学習と関連付け、問題解決能力や自己教育力、それらを考察する力を養い、併せて、実践的・体験的な学習を行うことなどを通して、社会を支え産業の発展を担う職業人として必要な資質・能力を育成することをねらいとしています。

各研究班の研究概要を紹介します。

### 生産技術科

- 動物活用研究班…J-GAP（家畜・畜産物）の取組、持続可能な循環型酪農に関する研究
- 植物活用研究班A班…自家製EM生ゴミ発酵肥料を用いた環境に優しい花卉栽培に関する研究
- 植物活用研究班B班…光合成細菌を活用した地場産野菜の生産に関する研究



動物活用研究班



植物活用研究班(草花班)



植物活用研究班(野菜班)

### 食品ビジネス科

- 肉加工研究班…エゾシカの鹿肉加工品の開発やまるごと活用の推進に関する研究
- 乳加工研究班…乳和食を用いた牛乳の消費拡大に関する研究
- 農産加工研究班…地元産小麦を使用した商品開発や6次産業化に関する研究
- マネージメント研究班…幼稚園児から中学生まで一貫した食育活動「計根別食育学校」に関する研究



マネージメント研究班



農産加工研究班



肉加工研究班



乳加工研究班

# 今月のあなたの運勢

★ モナ・カサンドラ ★

## 1月

### 牡羊座

3/21~4/19

**全体運** ピンチが接近中です。警戒を怠らないで。いつもより慎重に行動することで危険を減らせます。下旬からは上昇運

**健康運** 体を冷やさないうように。特に腰はしっかりケアを

**幸運の食べ物** シュンギク

### 牡牛座

4/20~5/20

**全体運** 活気があります。華やかなことにツキがあるので遊びに行く計画を立てて。作業はスピードより正確さ重視で

**健康運** 脳トレがお勧め。パズルや手の運動で脳を刺激して

**幸運の食べ物** エリンギ

### 双子座

5/21~6/21

**全体運** 一進一退のままならない運気。急がずいつものペースを保つよう心がけましょう。下旬は作業も予定も挽回可能です

**健康運** 寒さ対策を入念に。あったかインナーは特に◎

**幸運の食べ物** サツマイモ

### 蟹座

6/22~7/22

**全体運** 吉凶混合ながら華やかな運気。気持ちを上手に切り替えポジティブ思考でいきましょう。吉運が強まります

**健康運** 慌ててけがなどをしてないように。浴室は暖めて

**幸運の食べ物** ハクサイ

### 獅子座

7/23~8/22

**全体運** もう少しで状況が変わります。面倒なことも手を抜かずに進めることが大切です。人との交流が開運のきっかけに

**健康運** 胃腸をいたわって。消化の良い食事で元気に

**幸運の食べ物** カリフラワー

### 乙女座

8/23~9/22

**全体運** 好調です。本気を見れば状況を変えられます。諦めずにチャレンジを。新年会やパーティーへの出席が吉

**健康運** 体を動かすほど調子が上がります。スポーツが吉

**幸運の食べ物** レンコン

### 天秤座

9/23~10/23

**全体運** 家族や家の中のことを後回しにしないように。身の回りのことを優先させれば危険を回避できます。掃除は丁寧に

**健康運** 無理は禁物。適度に休憩し疲れをためないように

**幸運の食べ物** 京ニンジン

### 蠍座

10/24~11/22

**全体運** コミュニケーション運が活発化。あなたが間に入れば問題は解決へ。情報収集をしっかりと冷静に対応しましょう

**健康運** 友人との運動やおしゃべりが健康を保つこと

**幸運の食べ物** ゴボウ

### 射手座

11/23~12/21

**全体運** あれもこれもと欲張ると收拾がつかなくなってしまうそう。あなたにとって大事なことを優先して。観劇にツキ

**健康運** おいしい食事で元気をチャージ。旬の食材が吉

**幸運の食べ物** サトイモ

### 山羊座

12/22~1/19

**全体運** 勢いがあります。計画を実行に移しましょう。会合では発言を。あなたの意見が好結果につながります。周りへの協力が吉

**健康運** 頭痛は早めにケアを。目の疲れに効くマッサージも◎

**幸運の食べ物** 芽キャベツ

### 水瓶座

1/20~2/18

**全体運** じっくり時間をかけるのが正解です。気持ちがせいたら深呼吸を。落ち着きを保つのが成功の鍵。美術鑑賞にツキ

**健康運** 心の疲れに気を付けて。音楽や美しい景色が癒やして

**幸運の食べ物** ダイコン

### 魚座

2/19~3/20

**全体運** 良い風が吹いています。お誘いには乗ってみましょう。今まで気付かなかった新しい発見があるはず。会合にツキ

**健康運** やったことのないストレッチに挑戦を。脳も活性化

**幸運の食べ物** イチゴ

家の光図書 暮らしに役立つヒントがいっぱい!

# 今月の新刊

2024年  
1月上旬発売

■お申込み・お問い合わせは■

営農部 経営企画課  
72-3721まで

見本が農協事務所に置いてありますので、お気軽にお立ち寄り下さい。



まんがでわかる  
賀川豊彦と考えるボランティア

日本の協同組合の父と呼ばれる賀川豊彦は、関東大震災の際に復興支援を呼びかけ被災地支援のあり方を模索した「ボランティアの父」でもあります。賀川の支援活動の先駆性や、現在まで続く影響をまんがで紹介します。

「関東大震災100年事業賀川豊彦とボランティア実行委員会」編  
定価：本体545円+税



少量だから気軽に続けられる  
榎本美沙の発酵つくりおき

味噌、塩こうじ、甘酒、ヨーグルトなど、身近な発酵食品を使った作りおきレシピ。発酵の力で時間がたつほど味に深みが出るうえ、肉も魚もやわらかいまま。作りやすくて体にやさしいから、ずっと続けられる。

榎本 美沙 著  
定価：本体1,500円+税



ふんわりとろける  
米粉のシフォン

『決定版 ふわふわ、しっとり、とろけるシフォン』待望の続編はバラエティ豊かな29レシピ。飲み物がいらなほどなめらかな食感に、米粉ならではのもちもち感が加わった優しい味わいの極上のシフォン。

中山真由美 著  
定価：本体1,600円+税



## 新米記者、新年の抱負を語る

新年あけましておめでとうございます。「やすみこ」こと安田美琴です。

昨年から始まったこの連載も今回で10回目を迎えることができました。

連載を重ねるごとに取材先で酪農家さんやJAの職員さんから「読んだよ!」と感想をいただく機会が多くなり、すごくうれしい気持ちになりました。いつも読んでくださる読者の皆様に改めてお礼を伝えたいです。いつも本当にありがとうございます。

年が明け、北海道生活も4年目に突入しました。今年の抱負はズバリ、「仕事のスキルアップ」です。新聞記者になり、取材や記事を執筆する中で自分の語彙力や知識量が不十分だと感じる場面がいくつもありました。



先輩記者の取材の様子や書いた記事を見るとその差は歴然で、悔しい気持ちと同時に「負けてたまる

ものか」とメラメラ燃える思いがありました。

そのため、今年は語彙力や知識のスキルアップを目指そうと思います。具体的には資格取得や教材を読み漁り、一般教養を身に付けて様々な物事に対応できるようにになりたいです。

また、取材の中で「あなたの考えは?」と聞かれることが多く、対応できない場面もあったので自分の意見をもち、はっきりと相手に伝えられる努力をしようと思います。

就職面接の受け答えのようなになってしまいました(笑)。ですが、どれも本心です。

私は記事を書くのに平均2~4時間かかり、長くて半日を費やします。他の新聞記者と比べて圧倒的に遅くて効率が悪いので、悩むこともあります。しかし、以前先輩記者から「スピードよりも内容を深く掘り下げた記事が求められる」と助言をもらったことがあります。もちろんスピードが求められる記事もあります。その葛藤の中で、折り合いをつけて納得のいく記事を書けるかは自分次第です。

私はたった数文字を書くだけでも熟考します。「この文章で伝えたい情報や農家の思いは届くのか」。いつもそればかり考えています。

苦しい時もありますが、私はこの新聞記者という仕事が大好きで誇りに感じています。農業の最前線を伝えられ、農家さんと深く話し合っけて記事を作れるのは農業新聞しかありません。今年も努力を惜しまず、新聞記者として成長できるよう勇猛精進して参ります。今年もどうぞよろしくお祈りします。



## 年末年始業務のお知らせ

◆一般業務納め 12月30日(土) 正午  
◆一般業務始め 1月9日(火)

年末年始の業務につきましては下記の通りとさせていただきますので、何卒ご了承のほどをお願い申し上げます。

部門名	日程	12/30(土) 業務納め	31日(日)	元旦(月)	2日(火)	3日(水)	4日(木)	5日(金)	6日(土)	7日(日)	8日(月)
一般業務		12時迄	休業	休業	休業	休業	休業	休業	休業	休業	休業
貯金・クミカン		休業	休業	休業	休業	休業	15時迄	15時迄	休業	休業	休業
共済		休業	休業	休業	休業	休業	15時迄	15時迄	休業	休業	休業
ATM	事務所	休業	休業	休業	休業	休業	15時迄	15時迄	休業	休業	休業
	ある	9時~20時迄 出金のみ	9時~17時迄 出金のみ	休業	10時~17時迄 出金のみ	10時~17時迄 出金のみ	9時30分~20時迄 15時以降出金のみ	9時30分~20時迄 15時以降出金のみ	9時30分~20時迄 出金のみ	9時30分~20時迄 出金のみ	9時30分~20時迄 出金のみ
Aコープ(ある)		9時~20時迄	9時~17時迄	休業	10時~17時迄	10時~17時迄	平常業務	平常業務	平常業務	平常業務	平常業務
ぶちある		12/11~1/20 休業	休業	休業	休業	休業	休業	休業	休業	休業	休業
資材店舗		12時迄 配達受付10時迄	休業	休業	休業	休業	12時迄 配達受付10時迄	12時迄 配達受付10時迄	12時迄 配達受付10時迄	休業	休業
桜ヶ丘給油所		平常業務	7時30分~17時迄 (フルセルフ・洗車)	休業	7時30分~13時迄 (フルセルフ)	7時30分~13時迄 (フルセルフ)	平常業務	平常業務	平常業務	平常業務	平常業務
人工授精		平常業務	11時迄受付	休業	11時迄受付	11時迄受付	平常業務	平常業務	平常業務	平常業務	平常業務
生乳検査		平常業務	平常業務	休業	平常業務	平常業務	平常業務	平常業務	平常業務	平常業務	平常業務
乳製品工場		休業	休業	休業	休業	休業	休業	平常業務	平常業務	休業	平常業務