

のうきよう ちんぱん

'88. **3**
No.159



ヨイショ!

ながしべつ冬まつりに
青年部
出店

第十三回なかしべつ冬まつりが二月六日、七日の二日間、中標津中学校グラウンドで催された。今年は、雪が少なく、雪像作りが危ぶまれたが、好天に恵まれた両日には、たくさんの町民が詰めかけた。

青年部では、今年も例年通り、冬まつりに協賛、出店した。六日の準備、七日の本祭りと、婦人部の協力を得て、牛乳、馬鈴薯、でん粉などの消費拡大を図る目的でメニューを設定、ホットミルクやカフェオレ、いもだんごやおしるこを提供した。

また、子供に人気の餅つきを行ない、大勢詰めかけた町民に、きなこ餅を作って無料配布したが、大変好評だった。

また、アトラクションとして、中央ステージでは「牛乳の早飲み競争」を行ない、ちびっ子達を楽しませた。



いっしょに、ホットミルクにおしるこ、いもだんごはいかが



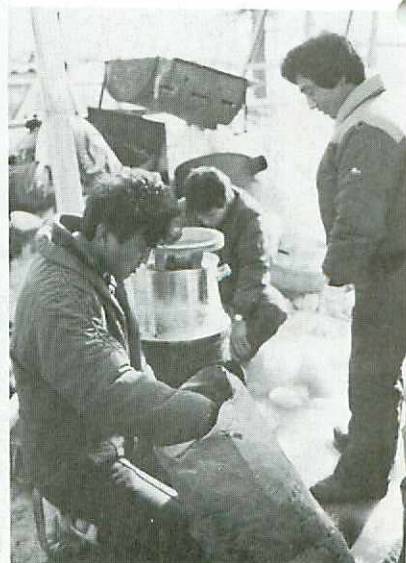
▲冷たいけど頭張ろう！
◀ボクが一番たい！



ムッ オイシイ！



婦人部の方ごろうさま。



裏方も大変さ／さて、マキでもくべるか

■ 営農技術 ■

北根室地区農業改良普及所

てん菜栽培のポイント

てん菜栽培での収量は、苗の良否によって大きく左右されます。基本技術を守り、丈夫な苗を作りましょう。

一、育苗期の温度、水分管理

一斉に発芽させることがポイントとなり、播種後発芽揃いまでの約一〇日間が大切です。表一の内容を再確認し、健苗を育成しましょう。

育苗中は凍害対策も必要です。確苗期の凍害は大きなダメージとなるので、子葉展開中は特に注意して下さい。育苗中凍害を受けた場合、次の方法をとって下さい。

- ①ムシロ、テント等で直射日光を遮断する。
- ②加温、散水は逆効果（細胞破壊）となるので、自然解冻による回復を待つ。

二、作付予定地の早期融雪

防風林の陰や吹きだまりなどで雪の多い所は排除して融

雪を早める必要があります。

全面的に雪が残っている場合、融雪剤の散布やトラクターの走行によって、ほ場面を露出させると融雪が早まり、早期定植が可能となります。

融雪促進剤（融雪炭カル等）を散布する場合、一〇アール

当り、一〜二袋散布して下さい。

三、早期定植

昨年は定植時期の天候が非常に良かったため、活着、初期生育とも順調でした。定植も四月二九日〜五月一八日までと早まりましたが、五月一

五日以後終了された方が約一五パーセント程います。

本年は昨年並の天候になるとは限りませんが、以下の事項に留意して早期定植を行って下さい。

(一)、欠株を少なくする
機械移植の場合、欠株が連

続すること

が多く、減収の要因となりますから、急がず、確実に移植して下さい。

(二)、補植はその日に行

う。

補植苗は

機械植えの一定さを保てないため、活着が悪く、最後まで生育が劣ります。従って補植は、その日に行い、きちんと株元を鎮圧して下さい。

四、施肥（特にりん酸の追加投入）について

表一に中標津町農協管内

てん菜作付予定地、跡地の土壌分析値の実態を示しました。



表一に中標津町農協管内てん菜作付予定地、跡地の土壌分析値の実態を示しました。

作付予定地、跡地とも基準値より少ないものがあります。特に、りん酸含量は極めて少なく、予定地・跡地とも基準値を下回るものが九〇パーセント以上です。

作付予定地、跡地とも基準値を下回るものが九〇パーセント以上です。

知っておきたい



の知識

根室税務署

所得税の申告と

納税は

3月15日まで

昭和62年分の所得税の申告と納税はもうお済みでしょうか。申告も納税も期限は3月15日です。必ず期限内に済ませてください。

所得税の確定申告は正しく

お早めに

所得税は、自分の所得の状況を最もよく知っている納税者が自ら税法に従って自分の所得と税額を正しく計算して申告し、納税するという申告納税制度を採用しています。

てん菜子定地 中標津町農協

	平均値	基準値	割合	
			割	合
P H	5.95	6.0~6.5	6.0以下	65.4%
			6.6以上	11.5%
りん酸	4.3	10~30	10以下	96.0%
			30以上	0%
石灰	216.5	200~300	200以下	61.2%
			301以上	18.4%
苦土	21.1	25~45	25以下	71.1%
			41以上	9.6%
加里	15.7	15~30	15以下	52.0%
			31以上	5.7%

中標津町農協管内52点の平均

てん菜跡地 中標津町農協

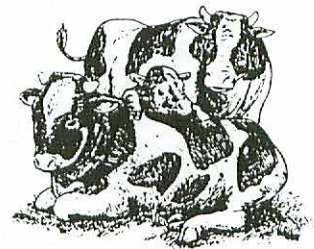
	平均値	基準値	割合	
			割	合
P H	6.22	6.0~6.5	6.0以下	40.9%
			6.6以上	22.7%
りん酸	5.5	10~30	10以下	97.3%
			30以上	0%
石灰	266.0	200~300	200以下	45.2%
			301以上	38.1%
苦土	26.1	25~45	25以下	59.2%
			41以上	4.5%
加里	20.2	15~30	15以下	27.3%
			31以上	9.1%

中標津町農協管内44点の平均

表2、六十、六十二年
土壤分析値の概況


従って、りん酸地力が回復するまでの間、りん酸肥料の作条増肥が必要です。施肥標準とは別に、一〇アール当り要素量で、四〜七キログラム（ヨーリン一袋、またはタブリン一袋）増加投入し、りん

酸施用量は要素量で三〇キログラムを目安として下さい。



	播種~3日目	4~6日目	7~8日目	9~10日目	定植10日前~定植
温		発芽始	発芽期	発芽揃	<ul style="list-style-type: none"> ○外気に極力近づける。 ○ビニールすそ、戸等の完全開放
	昼 25℃	20℃	15~18℃	10~15℃	
	夜 10℃	8℃	6℃	5~6℃	
度					
水	は種後ポット設置が終わったら、ポットの底まで十分水が浸透するようにかん水する。 1冊当り10ℓ~20ℓを2~3回に分けて、ムラのないようにかん水する。			土の表面が乾いたら、乾きすぎないように。湿りを与える程度にかん水。	定植前日、午後から紙筒底部まで水が充分浸透するようかん水。
その他	保温マットは昼夜ともかけておく。	保温マットは夜間のみにする ・朝はできるだけ早く ・夕方はやや遅ぎみに マットのかけ、はずしをする		換気を十分にする 立枯病が出たら タチガレン液剤 1,000倍 1冊 1ℓ 灌注 バリダシン液剤 250倍 1冊 1ℓ 灌注	苗が雨にかからないよう注意

表1、育苗期の温度・水分管理



確定申告をしなければならぬのに、期限までに申告をしなかったり、誤った申告をしたりしますと、後で不足の税金を納めるだけでなく、不足税額の15%又は10%（不正な行為があったような場合には、40%又は35%）の割合の加算税が課され、更に延滞税も納めなければならぬこととなります。正しい申告と納税を必ず3月15日までに行ってください。

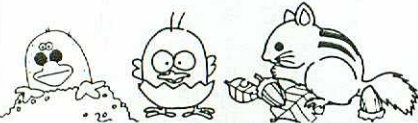
納税は期限内に

確定申告による所得税の納期限は、申告期限と同じ3月15日までです。期限内に納税を済ませてください。

3月15日を過ぎますと、未納となっている税額に対し年一四・六%（5月15日までは年七・三%）の延滞税がかかります。

なかま

仲間・はなし



春を待つ

依橋高台 酒井 拓子

暖冬とは云え二月、でも春は確かに近づいている。

日当りの良いところでは融雪が始まり、商店街のショーウィンドーにも春を見つけた事が出来る。ボーリング場でも、着物の展示会々場でも自由化に依る農業情勢の厳しさや、危機感は感じられないと云う。

しかし、営農計画書を書いてみると、厳しさが近づいている事が実感となる。

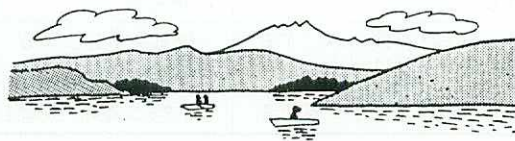
婦人部のリーダーとして、協同組合の発祥の地がイギリスのロッチデールと云う片田舎であり、資本家に依って仕事を失った労働者が、生き残るための組織誕生であった事等、部員を前に憶えたばかりの、僅かな知識で力説したのが最近の様に思い出される、しかし、厳しい波をうけて一

戸、二戸と仲間が減って行く話を聞く度に「強者も、弱者も手を携えて生き残ろう」と云う協同精神の看板が塗り換えられ様としている。危機感さえ感じられる人、夫々に違う春の顔を持っている。しかし、農家にとって一番の春告げ人と云えば、実習生ではないだろうか？あちこちと実習生が到着し、年代も考え方も違い、目的も千差万別。使う者も、使われる者も死闘を繰り返すのも春である。「おぼさんはプロだ」絶体にゆずらぬ、なんて次々と並べられる理屈に見栄を張って見ても「プロなら、どれだけの事を憶えているのだ、なんて闇の声が聞こえて来て、自分との葛藤で疲れ果てるのも春だ。

してくる彼らが、我家にも来てくれる事を願いながら、昨年、一昨年と通りすぎて行つた平凡な春を、心待ちにしている一人の農婦である。

アメリカへ

夢みる男



一街角に流れる、カントリーミュージック、すり切れ、はき古したデニムのジーンズ、通りを走るパンパーのひん曲

つた年代物のピックアップトラック、そのどれもが夢にまで見たア・メ・リ・カ……。一月のある日、久し振りに会つた従兄弟のAに「俺、アメリカに行くんだ。お前も行かないか？」と話を持ちかけられた。

以前からずーっと思い描いていたアメリカ、若いうちに、一度はあの大陸をゆつくり旅し、自分の目で見て、肌で感じたい。いろんな人と話をしてみたいというのが俺の夢。

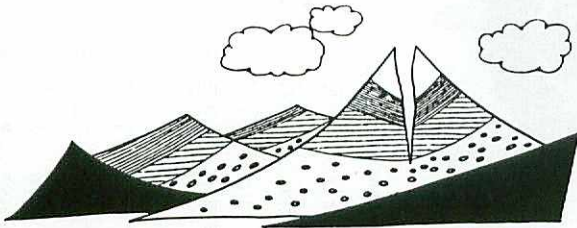
話を持ちかけられたその夜から行けるかどうかなんて事より、気分はもうアメリカ。中古の車を買って、カリフォルニアからネバダ、ワイオミング、カンザスステイターへ

運転はなんとかなるかな、あつちの農家はどうかなんだろう。「やあ〜」なんて言つて仕事なんかやらせてもらえないかな。英会話はどうしようか。

心配もあるけど、考えてみるのは楽しい。Aの言つた出発の日はずせまってくる。行けば

みんな、

仲間・はなし



何とかなるさ、でも、両親には話していない。「アメリカに行ってくるよ」と言ったらぶったまげるだろうナ。農業も大変な時だし、親爺は怒り出すかも知れない。アメリカを旅するなんて悠長な事考えていられないか。

もうタイムリミット。
まあいいか、まだ若いんだ。次の機会にしよう。Aの出発の日、夢がまた大きく脹らんだ。(いまに俺だって……)

福寿草

いりくら ひでお

沢の小川を登っていくと、南向きの斜面で積雪の少ないところがありました。

今年は何年に比べると降雪量も少なく、暖冬のせいでしょうか、やち坊主の傍に福寿草の蕾を見つけました。

福寿草を「春吉草」とか「まんさく」という人もいますが、蕾の時の柔らかさと可憐さを感じさせ、そして開花した時の黄色の明かるさが、冬明けの季節を知らせ、気持ちを和ませてくれます。

福寿草を初めて見たのは、小学四年生の時で、春の彼岸の頃、堅雪を渡りながら魚釣りをした時でした。

戦後の開拓入植で、この季節の川釣りも初体験で、竿はネコヤナギの枝で、糸は古漁網をほどいた綿糸でした。岩魚、やまべなどが日だまりの

深みで泳いでいて、おかずの足しになる位は釣れたように覚えています。

黄色い花が風倒木の傍に咲いていて、周りは雪なので、ひときわ目立っていました。それも一輪だけでなく、数輪の花が咲いていて、それは強烈な印象を受けたものです。

家に持ち帰ろうと花を摘み取りましたが、欲を出して根株ごと取ろうとしたが、土は凍り付いていて手が刺さりませんでした。花茎に比べて根数は多く、かなりの株量となっていたのです。

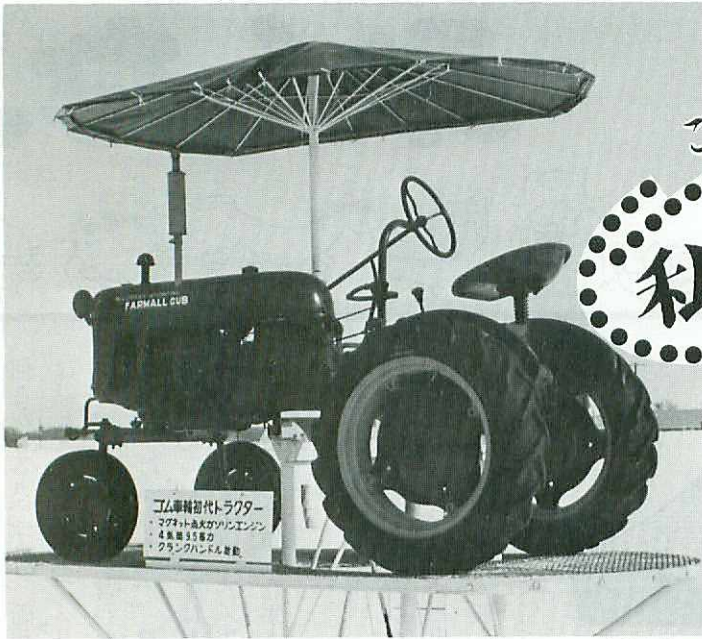
野の花は、そこに咲いていてこそ美しいものであり、環境を変えると花勢も花色も悪くなるということ、当時は考えもつきませんでした。

自宅の庭先に福寿草を移植してありますが、朝から日当たりの良い場所を選びました。季節になると、早朝から開花し、出勤の気持を明るくしてくれそうですし、咲いている日数が多いのも特徴かもしれま

せん。

中学生の時、福寿草のイメージを持った少女を知りました。毎日の生活に希望が沸き通学が楽しかったのは、遠い思い出です。





ここのカンバン? キレイに飾られているトラクター

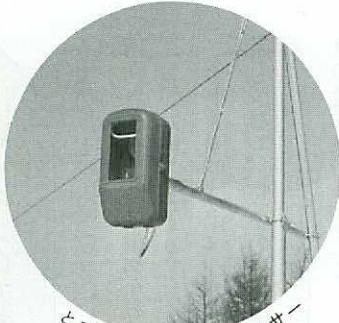
こんなあったら 私の趣味①

Yさん 52才
自分で作る楽しさ

若い時からラジオやテレビを修理したり、他の物を製作するのが好きで、機械も自分の思い通りに改良したり、作ってしまうYさん。

以前から、一度取材したいと思っていたのですが「はずかしいから」との事で匿名で紹介します。

ラジオ等をいじくっていたのがきっかけで、アマチュア無線の世界へ。体をこわして入院してから縁が切れたそうですが元来、物を作ったり、改良したりするのが好きなYさんが、今まで手掛けたものを上げたら切りがありません。牛舎のエレベーター、床暖、ロールベールの解体機?、牛舎にセットしたテレビカメラ等々。「この機械は、こんな風に改良したら、もっと使いやすいのではないかとか、こんなものがあれば便利だなと考えて作ってみるんだ」と話す。



とても良く働く外灯センサー

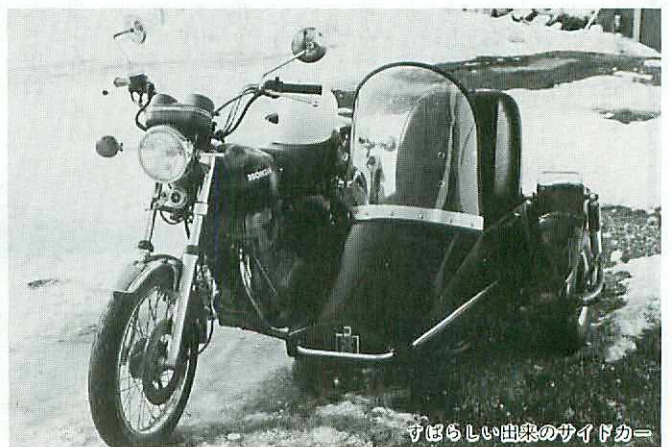
本当に何でも自分で作ってしまうすばらしい人、家の前の外灯は、センサーの働きで、

お客さんが車で訪問するとスイッチが入り、一分後、車から降りて玄関の戸を開け、中に入る頃、自動的に消えるというもの、まったく良く出来ています。

十二月のある日「俺はネ、夢があるんだ、オートバイを買って、それにサイドカーを作って乗るんだ。材料は、だいたいそろったので暇を見つけて作ろうと思うんだ。」

目を輝かせて熱く話すYさんに、「すごいですね、完成したら教えて下さい。すぐいきます」といってから二ヶ月経ち、二月の末、久しぶりに、Yさんに会った。「哲ちゃん、サイドカーできたヨ!今、それで保険をかけに来たんだ。」

「エッ!本当ですか、もうできちゃったの!」



すばらしい出来のサイドカー

ワクワク気分です。次の日さっそく取材に、二五〇ccのオートバイに、みごとにサイドカーが取り付けられ、すばらしい出来ばえです。

考えはあっても、仲々すぐには取りかかれないもの、それをやってしまうYさんには本当に敬服します。

ヘルパー要員

親睦ボーリング大会



だいじょうぶ?

酪農ヘルパー要員同士の親睦と家族サービスを目的に、二月一日、ボーリング大会を行ない楽しんだ。この日の参加者は九名、結婚

して、夫婦同判は三組、チヨットお腹の目立つ奥さんも、ご主人の心配をよそに「エイッヤー」とばかりにボールを投げていました。



今年もガンパマリマ



昭和3年初の県大会出場写真前列右から二番目

協和地区の古沢亀治さんは、昭和六年に現在地に、御両親とお姉さんの四大家族で、茨城県結城郡から入植。入植する前は、村の青年団で陸上の選手だったそうです。この写真

は、十九才の時、水戸市で行なわれた県大会の代表になった時のもの、「県大会ともなると大学の陸上の選手等もいて仲々大変だった」と当時を振り返る。「当時の大会は、雨が降ってもやったから、競技が進む

思い出の

一枚の写真

古沢 亀治さん(七十九才)



うちにスパイクで、一週四回メートルのトラックが掘れて来て、そのうち、そこに水が溜ってくるので、ひどいドロの中を走った事もあったよ」と懐しそうに語ってくれました。昭和三年から、五年迄の三年連続、県大会に出場というから仲々大したものです。当時鍛えたその体で現在も病気が知らず、奥さんのうめさんとの金婚式を昨年祝ったそうですが、これからも、二人仲良くゲートボールや旅行を楽しみ、いつまでもお元気で。

冬期研修会を開催

二月十八日から二十日、二泊三日の日程で熟年会では、斜里町ウトロ、ホテル山水において、百名を超す会員の参加で冬期研修会を行いました。

第一日目は、中標津保健センター保健婦の床子さんの指導により、「頭と体を使ったゲーム」で皆、なごやかな楽しい時間を過ごしました。その後、佐野営農部長から「最近の農業情勢」について、また、小藪金融共済課長から、「マ

ル優廃止の対応策について」それぞれ話がありました。農業情勢の厳しくなる中、既に経営にタッチしていない会員も真剣に聞き、関心の高さを伺わせました。また、マル優廃止についても、直接かわってくる事だけに、勉強になったようです。夜の宴会では、恒例の芸能



コーラス?付き(で踊り)を披露

大会、佐伯副会長の司会で各支部から代表が出場、日頃の練習で自慢の歌や踊りを披露、楽しい時を過ごしました。明けて第二日目は、支部対抗ゲートボール大会、冬期のため練習不足もあつたのか、チーム全員が不調の地区もありましたが、和気あいあいの中、中標津支部(三寿会)が優勝(準優勝、第二侯落・西竹支部、三位、武佐支部、四位、当幌支部、五位、開陽と侯落支部)しました。明けて二十日も天気は良く皆元気に帰省しました。熟年会では、来年度の計画も、もう進んでおり、四月中旬頃、「青函トンネルと弘前の旅」を実施する予定だそうです。今さらながら熟年パワーに圧倒されそうです。



うまく踊れ... たかしら...

広報無線の修理をした時に、試験電波を流す事があります。歌っている歌手をこ存じ

ちよつとごめんない
広報無線の
修理時の試験用
レコードを
変えてみます

ですか、倍賞千恵子さんです。曲名は「幸せってどんな色」というのですが、レコードの傷みがひどいので、こんかいは、いま、ちまたで話題の「ヤーレンソーラン北海道」というレコードを購入してみました。ちよつと首をかしげるといふか、笑ってしまうものなので、どうかなとは思いますが、本気で怒ったりしないようよろしく。

Victor KV-3083

ヤレソラン北海道

つた●青根史郎

ひとりでオシロ

つた●れいち

TR-23

14988 032 14682 6

●小笠原・ヤレソラン・新日・マックスコム

7700

馬鈴しょでん粉の消費拡大運動



馬鈴しょでん粉をめぐる情勢は極めて厳しく、六十一年産の増産、また、六十二年産の生産状況が総じて良好なことから、取引先は先安感を持ち買い控えや、当用買を徹しています。従って、需要の回復は見られず依然停滞あるいは減退しており、一方、外国でん粉の様々な加工でん粉の進出がいちじるしく、国産でん粉への攻勢が大きくなって来ています。

また、国産でん粉の六十二年産の需給予想から見て、次年度へ繰越される馬鈴しょでん粉は、八五、三〇〇トンと膨大な在庫をかかえることが予想されており、（適正在庫、二〇、〇〇〇トン）この様な馬鈴しょでん粉の厳しい現状を踏まえ、北海道農協畑作対策本部委員会では馬鈴しょでん粉の消費拡大について、全道の生産者、系統役員自らが運動として取り組む必要があると認識し、馬鈴しょでん粉の自家消費拡大に理解と、協力をお願いすることになりました。

また、先般の根室管内農協組合長会議では、馬鈴しょ生産者だけでなく、管内全組合員、全系統役員に協力を願って、馬鈴しょでん粉の消費拡大運動を展開することを決定いたしました。

よろしくご協力をお願い申し上げます。

尚、価格は、五キロ詰め五袋セット三、七五〇円となっています。（注記）二十五キロ一袋三、二五〇円ですが諸掛等を含めた価格です。

昭和63年4月1日からの税制改正後も

65歳以上の皆様は600万円まで非課税となります。

マル優廃止に備えて

郵便貯金をはじめ、マル優、マル特などの非課税貯蓄制度が原則として廃止されます。すべての利息は20%の税率で源泉分離課税されます。

65歳以上の方は600万円まで非課税の特例が受けられます。

農協貯金は、現在の優と同様元金**300万円**まで非課税となります。このほかに65才以上のみなさまが購入された国債などの額面金額**300万円**まで非課税となります。

手続きはカンタンです。

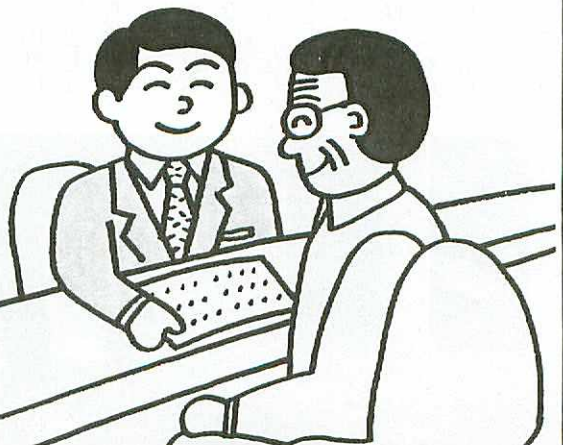
昭和63年4月1日以降次のいずれか早い日までに、住民票などの公的書類を窓口にて提示していただければOKです。

- (1)昭和64年 3月31日
- (2)最初に利息等の支払いを受ける日
- (3)昭和63年4月1日以降追加預入する日

詳しくは、お気軽に農協へお訊ねください。



63.4・1



生活講座 61

安全で きれいな牛乳を 生産しましょう。

北根室地区農業改良普及所

生産調整、乳価引き下げ、ガット問題と次々にさまざまな問題が飛び込み、厳しさが増すばかりの酪農事情にあります。

一、消費者ニーズに答える牛乳生産を。

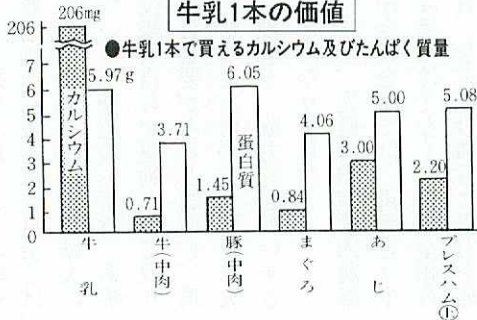
消費者の生産者に対するニーズにも厳しいものがあります。新鮮で衛生的かつ安全な牛乳を求めています。

牛乳は、消化率が九七%と良く優れた健康食品とされています。人間の母乳と同じく、それだけで子どもを育てることのできる神秘的な力を持っています。

牛乳は、乳児からお年寄り

まで幅広く飲まれ、それぞれに大切な栄養素(良質のたんぱく質、カルシウム、ビタミンA、ビタミンB₂)を補ってくれ、大きな力を発揮してくれます。

牛乳1本の価値



(一) バルク・クーラー洗浄中などに髪の毛が入らないように帽子や頭巾をかぶりましょう。(二) 作業衣は、水や糞などで汚れがちなのでこまめに洗濯をし、いつも清潔なものを着用

(一) クーラーの上は、ほこりやネコの足跡がないようにしましょう。(二) ティートカップやミルクチューブに糞がついていないようにしましょう。(三) 乳房ふきの布は、きれいに

二、牛乳生産環境の再点検を。

消費者がいつ牛乳処理室をのぞいても、「この牛乳なら安心して飲めるワ」と言われるように整理整頓された状態にしておきましょう。

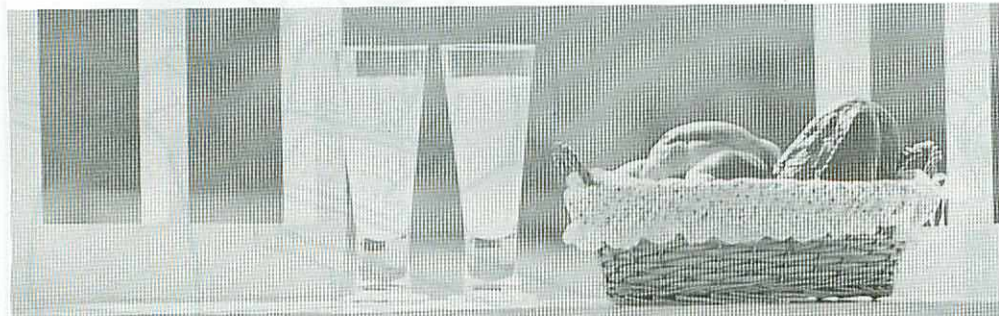
搾乳作業衣



しましょう。(三) 靴は、糞がいたら、作業後、洗い流しましょう。(四) 乳房をさわる手は、常にきれいにしましょう。

洗い干しておきましょう。(四) 薬や洗剤は、棚などに整理整頓しましょう。(五) 天井や壁にくもの単がついていないよう、定期的に掃除

さい」と消費者に胸を張り、誇りを持って言える生産者になりましょう。



◎乳質共励ベスト10

(62.4~62.12)

順位	農協名	細菌数 30万以下	体細胞 30万以下
1	鹿 追	99.9%	99.3%
2	広 尾	99.6	99.4
3	音 更	99.8	97.3
4	更 別	99.5	96.7
4	鶴 居	100.0	96.2
4	猿 払	99.2	97.0
7	幌 呂	99.7	95.1
8	音 別	97.2	96.6
9	滝 上	97.2	96.3
10	豊 頃	100.0	92.6

※ 中標津町 88.0 47.1

北海道乳質改善協議会が、乳質の改善意欲を高めるために、六十二年度事業として、到着合乳（道生乳検査協会検査）の共励事業を実施しているが、四月〜十二月間の共励成績によると、最も成績の良い農協は、十勝の鹿追農協で、



成績です。乳質改善向上に一層の努力を期待致します。

細菌数三〇万以下九九・九%、体細胞数三〇万以下九九・三%、ベストテンの成績は（表）のとおりで、十勝管内が五農協、釧路管内が三農協と十勝、釧路の健闘が目立っている。また、細菌数三〇万以下の生乳が、一〇〇%の農協は、鶴居（四位）、豊頃（十位）、中札内（十一位）となっている。中標津町農協は、細菌数三〇万以下八八・〇%、体細胞数三〇万以下四七・一%の

昭和62年度 根室生産連家畜市場価格

(63.2/3・2/10・2/17・2/24)

種 別	区 分	上場数	成立数	売 買 金 額	平 均	最 高	最 低
乳	育 成 (12ヶ月以下)	4	4	882	221	278	200
	育 成 (12ヶ月以上)	5	5	1,532	306	333	284
	初 妊 牛	37	35	14,294	408	509	290
牛	経 産 牛	61	54	22,471	416	520	300
	小 計	107	98	39,179	400	—	—
肉	初 生 ト ク	28	28	3,669	131	393	31
	牡 ト ク	53	51	7,358	144	260	43
	去 勢 (12ヶ月以下)	53	46	10,630	231	415	90
	去 勢 肥 育 (12ヶ月以上)	0	0	0	0	0	0
牛	育 成 牛	133	127	34,148	269	400	57
	未経産肥育牛	4	2	897	449	449	448
	成 牛	276	250	68,910	276	700	130
	小 計	547	504	125,612	249	—	—
そ の 他 (馬・羊他)	0	0	0	0	0	0	
生産連市場計		654	602	164,791	274	700	31

「売り易く買い易い」をモットーに、毎回多数の家畜が出場しています。

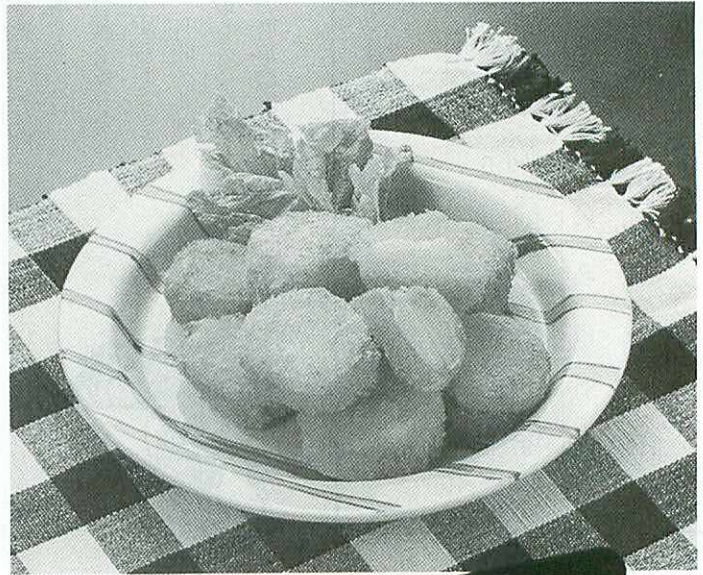
◎場 所 中標津町南中
◎定期市場 毎週水曜日
◎セリ開始 午前十時



味

かんたんなおかず

あなたも
チャレンジしてみませんか？



●材料 (4人分)

ばれいしょ…4個(300g)／ベーコン…3枚／生しいたけ…2枚／にんにく…少々／バター…大さじ3
／春巻きの皮…8枚／揚げ油

●作り方

- ①ばれいしょは千切りにして水でさっと洗う。
- ②生しいたけも千切りし、ベーコンは1cm位に切る。
- ③バターを熱し、にんにくのみじん切りと①を炒めたら②を炒め、塩、こしょうで味つけする。
- ④③を少しさまして春巻きの皮に包み、小麦粉をといた糊で止め、揚げ油で揚げる。

トライしてみましょう 味のバリエーション

- 中の具はばれいしょのみにし、砂糖少々、塩少々で味つけて、巻きこみ、揚げるとおやつに喜ばれます。

！ばれいしょの洋風春巻き



♡ チーズはさみ揚げ

●材料 (4人分)

ばれいしょ…2個(150g)／プロセスチーズ…70g／小麦粉、とき卵、パン粉…適量／塩、こしょう…少々／揚げ油

●作り方

- ①ばれいしょは4mm程度の厚さに切り、ざっと水洗いしてさっと下煮しておく。
- ②塩、こしょうを少々振ってスライスしたチーズをはさみ、小麦粉、とき卵、パン粉の順にまぶしつける。
- ③中温の揚げ油で、ゆっくり揚げる。

トライしてみましょう 味のバリエーション

- はさむ具の色々な工夫で、パーティーのおつまみなどにどうぞ。(例えば、ハム、サラミ、しそ、パセリ、マスタード、海苔、レモン、カマボコ等々)

理事会

の経過

第十四回理事会

開催月日 一月二十九日

開催場所 農協中会議室

〈議案〉

- 一、昭和六十二年十二月末、組勘精算状況及び精算残の借入れについて。
- 二、第二次営農資材特別対策費の支出について。
- 三、外部出資の取得について。
- 四、正組合員の出資減口及び譲渡について。
- 五、公社営畜産基地建設事業、農業基盤整備資金の借入れについて。
- 六、小集団活動導入スケジュールについて。
- 七、農畜産物流通開発調査について。
- 八、購買事業の進捗状況について。
- 九、地域農業振興計画策定第二回審議委員会の経過について。
- 三、昭和六十二年十二月末の財務状況について。
- 四、職員の補充採用について。
- 五、馬鈴しよ耕作者地区別懇談会の経過について。
- 六、アブラ虫対策について。
- 七、農畜産物流通開発調査について。
- 八、購買事業の進捗状況について。
- 九、小集団活動導入スケジュールについて。

〈報告事項〉

一、生乳の計画生産について。

二、地域農業振興

計画策定第二回

審議委員会の経過につ

いて。

三、昭和六十二年十二月末の財務状況について。

四、職員の補充採用について。

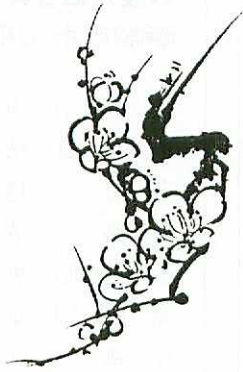
五、馬鈴しよ耕作者地区別懇談会の経過について。

六、アブラ虫対策について。

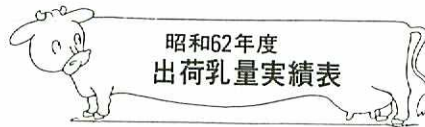
七、農畜産物流通開発調査について。

八、購買事業の進捗状況について。

九、小集団活動導入スケジュールについて。



昭和62年度
出荷乳量実績表



(62.4.1~63.2.29)

	出 荷 乳 量		前年比 (%)	
	61 年	62 年		
4 月	5,090,083.3	5,028,668.9	98.8	
5 月	5,658,333.0	5,682,462.1	100.4	
6 月	6,104,848.7	6,128,775.9	100.4	
7 月	6,176,869.5	6,085,221.1	98.5	
8 月	6,096,705.9	6,048,715.7	99.2	
9 月	5,692,194.7	5,739,070.2	100.8	
10 月	5,517,240.1	5,666,153.4	102.7	
11 月	4,785,811.7	4,962,129.6	103.5	
12 月	4,822,590.7	4,910,363.6	101.8	
1 月	4,697,356.9	4,736,115.1	100.8	
2 月	上旬	1,479,921.7	1,530,099.7	103.4
	中旬	1,457,853.8	1,539,740.0	105.6
	下旬	1,159,187.4	1,417,444.8	122.3
月 計	4,096,962.9	4,487,284.5	109.5	
累 計	58,738,977.4	59,474,960.1	101.3	

乳質情報

乳質改善に対する皆さんの努力が実り四一一月のバルク乳の成績をみますと九五・四%と良くなつてきています。しかし管内合乳でみると八八・九%と管内では下位二番目で停滞しています。

このことは全体として良くなくてきているものの一部の人

がバルク乳で細菌数の多い生乳を出荷する為、タンクローリに合乳した場合、同じ路線の人の牛乳を汚染してしまつてからです。原因としては洗浄の不良は勿論の事ですがバルクのスイッチの入れ忘れや故障が主なる原因として考えられます。そのような事態が発生した場合すみやかに農協に連絡し、検査を受けてから出荷するようにして下さい。

体細胞についてですが最近の傾向として非常に悪い方向に進んでいます。根室管内は全道で見ると十二月現在で最下位であり当農協はいままで上位にあつたものが下位と停滞しています。良質乳の生産に向つて、問題牛の淘汰や疑問的な牛については獣医師に相談する等して乳房炎を撲滅し、良質乳生産をめざし皆さんで頑張りましょう。

62年1月~12月乳成分・乳代単価ベスト10

細菌・細胞数
30万以下
の優秀組合員
昭和62年1月~12月

順位	脂 肪 率	%	無脂固形分率	%	乳 代 単 価	円
1位	大 木 敏 夫	4.14	下川原 政 市	8.83	大 木 敏 夫	83.94
2位	吉 田 正 行	4.08	白 田 慶 和	8.82	吉 田 正 行	83.40
3位	町 田 芳 照	4.03	久 我 良 夫	8.78	大 野 富 夫	82.94
4位	大 野 富 夫	4.00	滝 場 慎 二	8.76	久 保 榮 興	82.83
5位	酒 井 清 志	3.96	久 保 榮 興	8.75	八木原 明次郎	82.79
6位	久 保 榮 興	3.96	佐 藤 伸 也	8.74	酒 井 清 志	82.44
7位	八木原 明次郎	3.96	篠 永 栄	8.73	町 田 芳 照	82.43
8位	原 栄 一	3.95	富 沢 保 男	8.72	佐 藤 一 広	82.25
9位	小 谷 盛 一	3.93	佐 藤 一 広	8.71	久 我 敏 也	82.04
10位	花 尻 武 夫	3.91	清 原 賢 一	8.71	武 田 三 郎	81.91
			中 本 ト モ	8.71		
			弾正原 正	8.71		
平均		3.69		8.53		79.47
最低		3.39		8.12		75.47

チーズ奨励金含まず。

飯 島 清 市
筒 井 良 秋
安 田 稔
長正路 清
土井上 昭 男
高 野 国 雄
長 繩 弘
熊 倉 彦 吉
中 司 哲 雄
佐 藤 忠 男
篠 永 栄
今 井 靖 清
広 瀬 清 寿

昭和62年度 地区別合乳細菌数・細胞数検査成績 (62年4月~63年1月)

昭和62年4月~63年1月分合乳細菌数、細胞数検査結果は下記の通りです。乳質向上に努力を!!

区 分 地 区	細 菌 数						細 胞 数			
	30万以下	31~50	51~100	101~200	201~400	400万以上	30万以下	31~50	51~100	110万以上
当 幌	742 (96.4)	12 (1.6)	14 (1.8)	2 (0.3)			577 (74.9)	115 (14.9)	74 (9.6)	4 (0.5)
俣 落	1,260 (95.5)	21 (1.6)	29 (2.2)	5 (0.4)	3 (0.2)	2 (0.2)	912 (69.1)	284 (21.5)	123 (9.3)	1 (0.1)
中標津	1,266 (94.6)	30 (2.2)	28 (2.1)	9 (0.7)	4 (0.3)	1 (0.1)	959 (71.7)	229 (17.1)	138 (10.3)	12 (0.9)
開 陽	969 (96.9)	17 (1.7)	10 (1.0)	3 (0.3)	1 (0.1)		682 (68.2)	206 (20.6)	103 (10.3)	9 (0.9)
俵 橋	1,277 (94.7)	35 (2.6)	25 (1.9)	9 (0.7)	2 (0.1)	1 (0.1)	968 (71.8)	240 (17.8)	132 (9.8)	9 (0.7)
武 佐	1,406 (95.6)	24 (1.6)	25 (1.7)	10 (0.7)	4 (0.3)	1 (0.1)	1,004 (68.3)	308 (21.0)	145 (9.9)	13 (0.9)
第2俣落	1,335 (94.7)	36 (2.6)	24 (1.7)	11 (0.8)	2 (0.1)	2 (0.1)	965 (68.4)	296 (21.0)	144 (10.2)	5 (0.4)
合 計	8,255 (95.4)	175 (2.0)	155 (1.8)	49 (0.6)	16 (0.2)	7 (0.1)	6,067 (70.1)	1,678 (19.4)	859 (9.9)	53 (0.6)

63年1月乳成分・乳代単価ベスト10

順位	脂肪率	%	無脂固形分率	%	乳代単価	円	体細胞	千個
1位	齊藤 一美	4.62	下川原政市	9.05	齊藤 一美	87.67	小林 金司	3.8
2位	小谷 盛一	4.26	久我 良夫	9.03	下川原政市	85.02	筒井 富男	5.0
3位	大木 敏夫	4.25	松本 幸男	9.00	小谷 盛一	84.72	筒井 良秋	7.1
4位	本多 萌	4.24	山田 輝男	8.97	桜井 幸一	84.42	下川原政市	8.2
5位	熊倉 彦吉	4.21	佐藤 敏昭	8.97	大木 敏夫	84.27	坂口 弘	8.3
6位	齊須 清志	4.21	桜井 幸一	8.96	筒井 良秋	84.24	鋤持 広昭	8.3
7位	筒井 良秋	4.18	上村 力	8.91	佐藤 敏昭	84.09	飯島 清市	8.7
8位	下川原政市	4.16	花川 稔	8.90	松本 幸男	84.03	鈴木 祥幹	9.3
9位	吉田 正行	4.15	白田 慶和	8.90	熊倉 彦吉	84.03	佐藤 拡	9.5
10位	桜井 幸一	4.14	佐々木昭雄	8.89	本多 萌	83.68	中村 敏夫	11.2
	金子 安一	4.14						
平均		3.80		8.65		79.94		34.6
最低		3.19		8.11		72.94		1,081

昭和62年度 管内農協別合乳細菌数・細胞数検査成績(62/4~63/1)

昭和62年4月~昭和63年1月分合乳細菌数、細胞数検査結果は下記の通りです。乳質向上に努力を!!

農協名	細菌数						細胞数			
	30万以下	31~50	51~100	101~200	201~400	400万以上	30万以下	31~50	51~100	110万以上
上春別	95.0%	3.5%	1.1%	0.4%			22.7%	59.5%	17.7%	0.1%
別海	92.5	4.3	2.2	0.7	0.3		46.0	50.5	3.5	
計根別	92.4	3.8	3.0	0.3	0.3	0.2	29.8	62.5	7.5	0.2
羅白	91.7	6.8	1.5				49.8	50.2		
標津	90.9	6.1	2.3	0.2	0.5		44.1	54.5	1.4	
根室	90.5	5.4	3.0	0.8	0.3		46.0	48.4	5.6	
中春別	90.3	7.0	2.2	0.5			57.5	42.2	0.3	
中標津	88.9	6.6	2.8	1.2	0.3	0.2	45.6	51.8	2.6	
西春別	88.2	7.2	3.2	0.7	0.5	0.2	40.9	52.4	6.7	
平均	91.1	5.4	2.5	0.6	0.3	0.1	42.5	52.4	5.1	

間違った犬がたし

〔新年号の当選者〕

まちがいがしがしの正解はA

CDEIの五つでした。

まちがいがしがしの応募者数

十八名。

まちがいがしがしの正解者数

十八名。

豊岡 今井 敏洋くん

当幌 今井 直美ちゃん

当幌 筒井 麻美ちゃん

開陽 筒井 裕美ちゃん

武佐 高橋 春樹くん

武佐 真野 昇くん

藤原 智樹くん

藤原 有希ちゃん

俣落 太田 拓也くん

上村 孝和くん

上村 陽平くん

遠藤 孝志くん

遠藤 洋志くん

第一俣落西竹

山口 エリちゃん

滝ヶ平 由香ちゃん

俣橋 乾 元樹くん

多田 秀樹くん

西三北六

佐々木みちるちゃん

※正解者には当り賞を差し

上げます。

なお、賞品は農協へ受け

取りに来て下さい。



2月の 組合日誌

- 5日 地域農業振興審議会
- 12日 肉牛組合総会
- 15~18日 自治監査
- 24日 てん菜振興会役員会
- 26日 地域振興計画委員会
馬鈴薯振興会講習会
- 27日 酪対役員会
- 29日 営農委員会

表紙写真



今月の表紙は、北武佐の安達啓子さん。外で写真を撮っていると、犬の「ハチ」が啓子さんを見つけて突進し、大きなき、思わず「おとうさん何とかして！」と逃げ回る一幕も、この犬、こはんはやらす、ドックフードも買ってはあはれど全然食わなくて、もっぱら主食は牛の飼料とか、丸々と太って元氣一杯でした。

夫の和永さんは、いつも静かでニコニコしながら話をする人、本当にやさしそうな人(？)なのですが、奥さんに言わせると「暗くて、口が重い」と御主人には、ちよつと不満がありそつ。明るくて、サツパリした感じの啓子さん、「写真撮られるのはきらいなの」という事でしたが、無理をいってお願いしました。

編集後記

「一月は正月で酒が飲めるゾ、酒が飲める酒が飲める酒が飲めるゾー(二月省略)で三月はひなまつり、酒が飲めるゾー」という歌が以前流行った。

三月三日は女の節句、何かにつけのんべは酒を飲みたくなるもの。昨年は、若い人の間でも静かな日本酒ブームだったそうです。量は飲まないが私も日本酒は好き、安い二級酒でもいまは色々な銘柄が酒屋に置かれて、安くても、かなりうまい酒が飲めます。

一級、二級の等級は、税制上のもので本来、味とは関係ないものらしいのですが、これも改革されると、安くて、おいしい酒が飲めなくなるのではないかと心配です。

先日、「マルサの女」のビデオ・テープを借りました。この映画、所得の過少申告や脱税行為をいかにしてあばくか、というものが、一般庶民としては、金持ちで悪どく脱税行為をしている者を摘発する場面は思わずやったあという感じですよ。

2872