

# のうきよう ちんべつ

'88. **2**  
No.158





管内住民大会開催

# 農畜産物の輸入自由化に反対し 地域経済を守れ!

農畜産物輸入自由化、枠拡大阻止根室管内住民総決起大会が一月九日、午後一時から、別海町スポーツセンターで開催され、管内五市町から、農民、商工業者、労組、消費者団体の代表など三千人が参加した。大会実行委員長の進藤松吉氏の挨拶の後、各団体の代表がそれぞれの立場から決意表明し、「脱脂粉乳などの輸入自由化は根室農業の崩壊をきたし、地域経済に大打撃を与えるから断固反対する」との大会決議を採択、全員でシュプレヒコールを行ない閉会した。



# 危機意識を持って

# 低コスト生産を!!

六十二年は飲用牛乳の消費が順調に伸び、乳製品の在庫が正常な範囲まで戻ったことにより、計画生産の目的は徐々に達成されつつある。

しかし、国内の農業情勢と共に世界の情勢は刻々と変化しており、それに対応できる経営を確立する必要がある。昨年はお荷乳量が制限されたにも関わらず、肉値の高値安定、生産資材の値下がり等により、経営収支は良い結果となって現われている。

今年には更に国際情勢が厳しくなる事が予想され、経営の合理化、コスト低減を最重点目標に取りくむ必要がある。

※ 乳成分の向上と乳質保持消費者に良質で栄養価の高

い牛乳を提供することは生産者の義務であり、消費の安定拡大に結びつくことでもある。

また現在の乳価算定方式は乳成分、特に乳脂率の向上が乳価アップの大きな要因となっていることから、所得の確保のためにも乳成分の向上には特に取組む必要がある。それがためにも飼料給与面の改善が特に重要である。

※ 繁殖管理と疾病の予防  
近年乳牛の改良、飼料給与の改善等により個体産乳量は漸増傾向にあり、反面濃厚飼料の給与量は増加し、粗飼料による牛乳生産割合は減少傾向にある。

その結果、繁殖に係る疾病分娩・出産に係る疾病が増加しており、牛群の改良に伴う

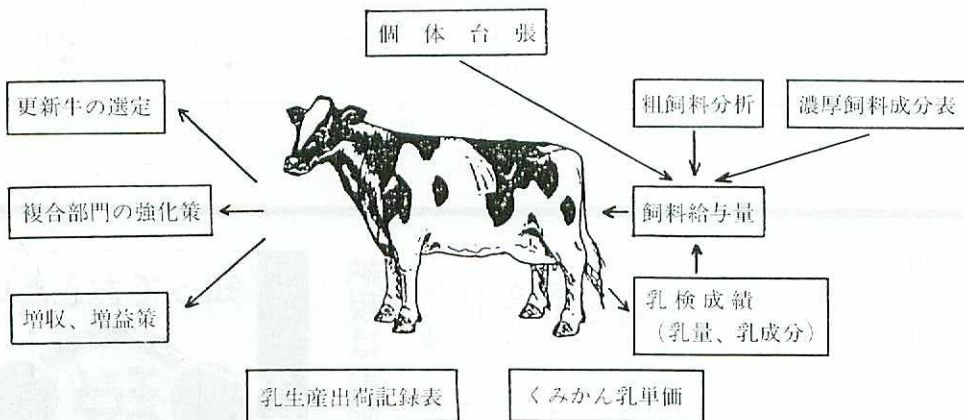
栄養管理が十分でないことを物語っている。

牛乳の生産効率を高めるには、良質粗飼料を充足させ、繁殖成績を良好にして健康で無理のない搾乳を続けることである。

※ 経営内情報の活用とコスト低減  
飼料給与量の減給や乳量調整のための単純的手法は、経営内部にある各種情報が十分活用されていない証拠である。それら手段は決してコスト低減にはつながらず、生産効率の低下と経営の崩壊に結びつく危険を秘めていることを十分認識する必要がある。

今やコスト低減は避けて通れない課題であり、これから生き残るための経営戦略とし

て、経営内で蓄積されたデータの活用と、自己の経営成果を的確に把握していく必要がある。



経営内部情報の整理と活用

12月末

# 農協の

# 財務状況

十二月末の農協財務の主なものの状況をグラフでお知らせします。

貸付金は総額で前年比九五%、三億四千万円の減となりましたが、減少中は昨年、一昨年に比べて低くなっています。

内容的にはプロパー資金(一部自創資金に借換)

農林漁業資金等制度資金で主に減少しております。

貯金は前年比一〇%と過去の伸び率の最低となり、目標を大中に下廻る最悪の数字となりました。

原因には厳しい農業情勢による牛乳を始めとする販売代金の減少、貯金利率の低下による他の金融商品への流出、農機具等耐久消費材への現金流出等が考えられます。今後、金融の自由化が更

に進展する中で、伸び率の回復に向けて努力を致して参りますので、組合員各位の一層の御協力をお願い致します。

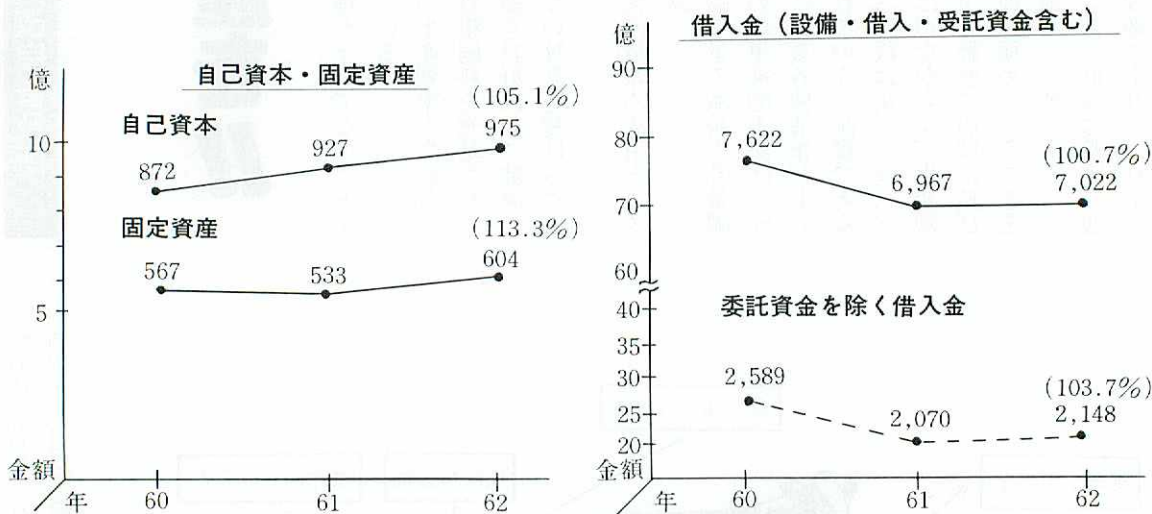
借入金金は、当座借越が増えた事により、総額ではほぼ前年並みの残高となっております。

自己資本、固定資産ともに増えておりますが、固定資産では桜ヶ丘給油所の新設により、前年比一一三%となりました。

事業関係で販売の取扱高は、前年比九一%、五億八千万円の減となりました。減少の主なもの牛乳代、育成牛となっております。

次に購買事業では、燃料を始めとする資材価格の低下により、総体で前年比九九%の供給実績となっております。尚、この中で生活店舗の供給実績は前年比一〇四%、五千万円程増加しております。

各年度12月31日、単位百万円



## 納税は期限内に

国や地方公共団体は、私たち国民が豊かで安定した暮らしができるように、幅広い活動を行ってまいります。税金は、このように国や地方公共団体が活動するための大切な財源ですから、社会生活を営むうえでどうしても負担しなければならぬ、いわば会費のようなものです。

税金には、いろいろな種類があり、それぞれに納める期限(納期限)が決まられています。納税は期限内に済ませましょう。

## 滞納したときの延滞税

納期限までに完納されな

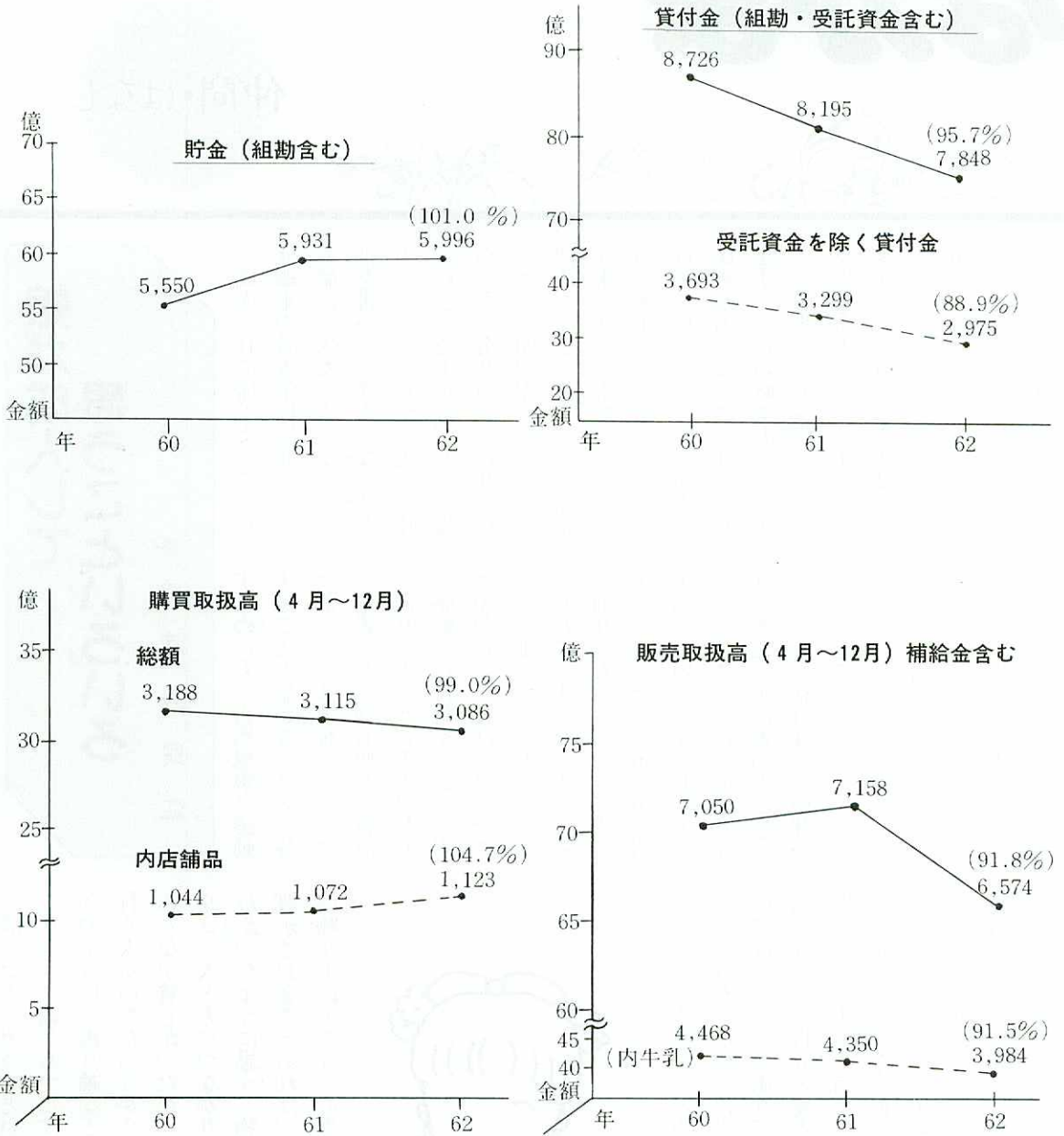
知っておきたい



の知識

根室税務署

各年度12月31日、単位百万円



**期限内に完納を**

税金を滞納すると、延滞税がかかり、さらに滞納処分を受けたりすることになります。納期限を過ぎてから慌てることのないように、あらかじめ納税資金の準備をしたり、振替納税制度を利用するなどして、税金は納期限内に完納しましょう。

つたときは、本税のほかに延滞税を納付していただくこととなります。

延滞税の額は、納期限の翌日から完納する日までの日数に応じ、未納となっている本税に一定の割合を乗じて計算します。この割合は、納期限の翌日から二ヶ月を経過する日までの期間については年七・三%ですが、二ヶ月を過ぎますと年一四・六%になります。

なお、納税資金の準備には、利率等の面で有利な納税貯蓄組合預金又は納税準備預金の利用をお勧めします。



# なかま

仲間・はなし

## 娘が成人して 思うことといること

豊岡 渡辺 民江

成人の日に届くように、私は網走の看護学校に通っている娘に（次女）次のような手紙を書いた。成人になっておめでとう。今日から大人と呼ばれるのですから、どんな場合でも、奢り昂ぶったりしないこと。頭の中には、いつも清流を流しておくこと。溜まり水には、ボーフラがわくといえます。時々冷静になって、自分を見つめること。何事も始めがあれば、終わりがありません。つらい時でも、そう思っただけで下さず、はたまたま過ぎると、一年はすぐに過ぎます。一日一日を大切にすること。選挙は、自分自身で相手を選ぶこと、それには社会のことに関心を持って生きなくてはなりません。心を潤

すためにも、自然現象に感動することも忘れないこと。等々思いつくまま偉らそうなお手紙を書いた。後日娘から電話があり「どこかの人と話して感動した言葉や、読んだ本の中から、これはと思ったことを、並べたんでしよう」と言われてしまった。まさにその通りでもあるので、二人で大笑いをした。「頭の中に清流ね——いい言葉だね」と、娘は、そこだけは感心したようである。娘に書いたことはそのまま、私自身に言い聞かせることでもある。

私のはたちになった時は、昭和三十六年で、前年が冷害ということもあり、式はとり止めて、祝成人と書かれた湯呑みが一個届けられた。今ならば、コーヒカップというところ（式があったにせよ）今のように、振り袖など着て行く人がいたのだろうか？みんなが貧しかったが、今よりは、人と人のつながりは温かかったように思う。物資が豊かでお金さえあれば、ほしい物が手に入る今、心豊かに

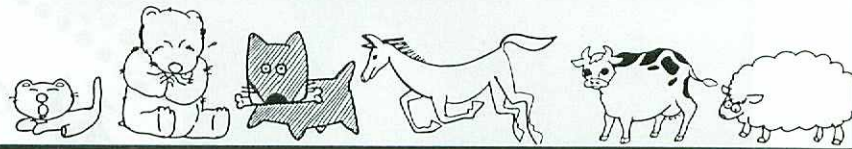


らば、コーヒカップというところ（式があったにせよ）今のように、振り袖など着て行く人がいたのだろうか？みんなが貧しかったが、今よりは、人と人のつながりは温かかったように思う。物資が豊かでお金さえあれば、ほしい物が手に入る今、心豊かに

らば、コーヒカップというところ（式があったにせよ）今のように、振り袖など着て行く人がいたのだろうか？みんなが貧しかったが、今よりは、人と人のつながりは温かかったように思う。物資が豊かでお金さえあれば、ほしい物が手に入る今、心豊かに

# みんな、

## 仲間・はなし



### 酪農ヘルパー事業に

### ついて思う事

匿名牛乳飲<sup>の</sup>太<sup>だ</sup>

毎度酪農ヘルパーを御利用頂き、ありがとうございます。今年も皆様の御期待に添えるよう、また、酪農ヘルパー事業の推進、及び活性化をはかるためにヘルパー要員一同、一致団結し、出動に備えておりますので、今年もよろしくお願い申し上げます。

家からの出動依頼が多く、新規に出動を依頼する農家は年平均三〜四件程というのが実態です。

さて、この事業も五十六年度から始まり、七年の年月を数えようとしています。

私は、この事業を「多いに利用し、参加すべき」だと思います。また、この事は私だけでなく、まだ、利用した事のない組合員や各地区の青年部員も意外に、そう思っているのではないかと思います。

しかしながら、当事業における普及率はまだまだ低いのではないかと、と思われま

それでは、なぜ普及率が低いのでしょうか。それは、利用料金の問題が上げられると思えます。はつきり言って利用農家の負担額は大きい

事業発足以来、年々利用件数は増える傾向にあります。ヘルパー要員の志望者が少なく要員にかかる負担は大きいのが現状です。

この利用料金をはさんでの利用者とヘルパー要員の言いの違いはどうした事でしょう。

う。  
えてくれません。

現在、出動依頼があり、出動した要員は依頼者の組助または、普通預金から百パーセント支払われます。しかし、その金額が依頼者にとっては朝夕または、朝夕どちらかの搾乳及び給飼の仕事である金額（頭数によって多少違う）では高い様な気がします。

町の言い分は、中標津町管内には、中標津町農協と計根別農協の二つがあり、そのうち計根別農協は、中標津町と別海町の農家があるため、助成がむずかしいと言っています。それならば、中標津町と別海町の話し合いの場をもうける必要があります。各農協に

それに對し、ヘルパー要員にすれば前に述べた仕事の内容は、日頃やっている仕事とは言え、個々の家により搾乳の方法、機械の違い、また、搾乳牛のクセなどもよくわからない点もあり大変神経を使う事は言うまでもありません。

より酪農ヘルパーの事業内容が違い、金額等も違ふと思いますが、とりあえず声の上がつている当農協の要望を受け入れる姿勢が適當だと思えます。

その事により支払われる金額は要員にとって少ないと言いう事です。

この自由化問題の厳しい中、私達農民にもわずかな喜びを町よりプレゼントして頂きたいと思えます。

この二つの矛盾を解決すべき手段は、やはり町からの助成ではないかと思われま

以上好き勝手な事を言ってみました。酪農ヘルパー事業がより一層飛躍する事を御祈り申し上げます。私の一言とさせて頂きます。

この事については、組合長始め理事さんより町へ問いかけているのですが、なかなか応



踊りが好き.....

# 私の趣味⑥

本俣 杉本 桂子さん

婦人部の新年会でも踊りを披露して、満場の拍手を受けた杉本桂子さんは、津軽手踊りを習い始めて十四年。

葛西流、松菊会中標津支部の副部長を務め、かわいいお弟子さんもおられるそうです。

——始めた切っ掛けは？  
「結婚して十年程してから体の調子が悪くなって、病気がちだった頃、お父

「踊りは本当に楽しい。」

さんに「何か好きな事でもやったらどうだ」と言われたのネ。その頃偶然、中標津の公民館で先生の踊りを初めて見たの、見たらすぐ気に入っちゃって、私も踊ってみたいと思っただけで切っ掛け」  
——自宅でも練習するんですか。

「家でも練習するけど、自分で振り付けを考えたりするので気が散るから、家族の留守の時、居間等でやるの」  
(この練習も、足にマメができる程、やり出すと真剣になるそうです。)

週二回程公民館で練習があり、教えたりするそうですが、夏の忙しい時はさすがに、体がもたずグロッキー気味になるとか。

元来、スポーツ好きで、運動会でもよく走るそうですが足を痛めて、今は好きな踊りも控え目にして、練習もあまりしないとの事。

「練習すると悪くなるので、踊らなくてはならない時は、頭に描いて——あとはぶっ付



新年会で披露

け本番でネ」

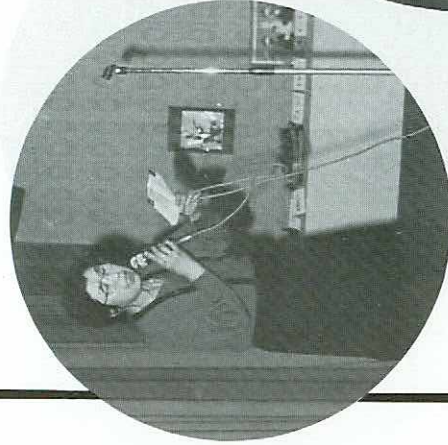
色々なところから、講習依頼があり、初心者向けにアレンジしたり、教えるのも仲々大変そう。また、毎年、老人ホーム等へ慰問をしたりと、かなり忙しいようです。

この様なボランティア活動もお弟子さん達(子供達)の良いい社会勉強になっているのではないかと話していました。

来年は、釧路で発表会が予定されているので出たいという桂子さんですが、無理をせず足を大事にして下さい。

——この日、うかがった時は、自家製の味噌の仕込み中にもかかわらず、取材に応じていただき、ありがとうございました。





新唱

歌も踊りもゲームにもハッスル!!



ついでにやってみよう

### 婦人部新年会

### 開催される

この新年会は今年で四回目を数え、昨年十月まで婦人部活動を休んでいた高層部落からも四名の参加があり、九十五名の部員が会場に集まりました。

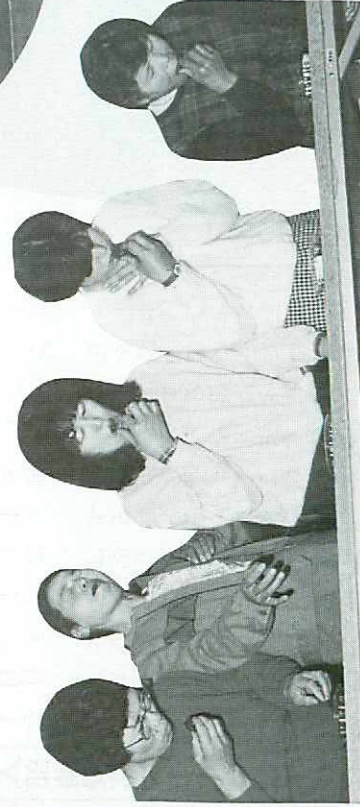
歌や踊りの芸能発表、婦人部役員が企画した梅ぼしの早喰い、パン喰い競争、主婦度を誇る値段当てゲームなど部員達はおもいきりハッスルしました。

今回は受付をはじめ総司会、余興司会、カラオケテープ係、ゲームの用意係等、役員で全役割を分担。ゲームも役員で企画。慣れない事もあり途中つ

自信作を紹介する  
西郷地さん



現在の厳しい農業情勢の中、この日だけは吹き飛ばすかのように、婦人部新年会が一月二十二日、菊の苑で盛大に開催されました。



もうだめーと梅ぼしの早喰い

まきながらではありましたが、部員達の力で新年会を終了することが出来ました。

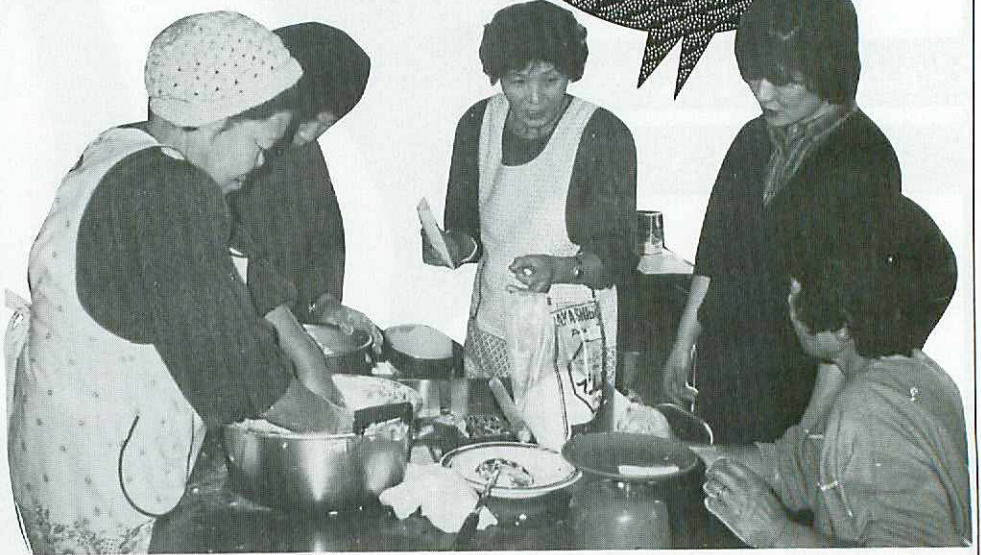
三層に分かれた活動の中、唯一全体で楽しむ新年会。来年はもっと多くの部員が参加してくれるよう内容を充実していきたいと思えます。



いかがですか

いもだんごは、  
こうすると  
もっとおいしい  
とPR!!

「牛乳はこの試食をどうぞ。」と、農協婦  
人部では一月三十日、農協ストアー店内にて  
牛乳、でんぶん等の消費拡大キャンペーンを  
実施しました。



「どうしたらもっとおいしくなるのかしら…」

今年度二回目の婦人部消費拡大キャンペーン

事前にいもだんごの上手な

しるこなんて初めて。」

作り方、牛乳はこの味付け  
等部員達で研究会を開き、す  
ぐれたものをパンフレットに  
し、お客さんに紹介しました。

「いもだんごのこんな食  
べ方もあるのね」「おい  
しい」など、ますますで  
はありましたが、素通り  
するお客さんも多く、今

当日、午前十時から集まっ  
た部員達で準備を始め、午前  
十一時から雪印乳業手嶋氏を  
講師にチーズフォンデュミニ  
講習会を。さらに牛乳しるこ  
いもだんごゴマ風味、しょう  
ゆ味の試食会も実施しました。  
Rを図っていききたいと思  
います。

お客さんの反応は、「牛乳

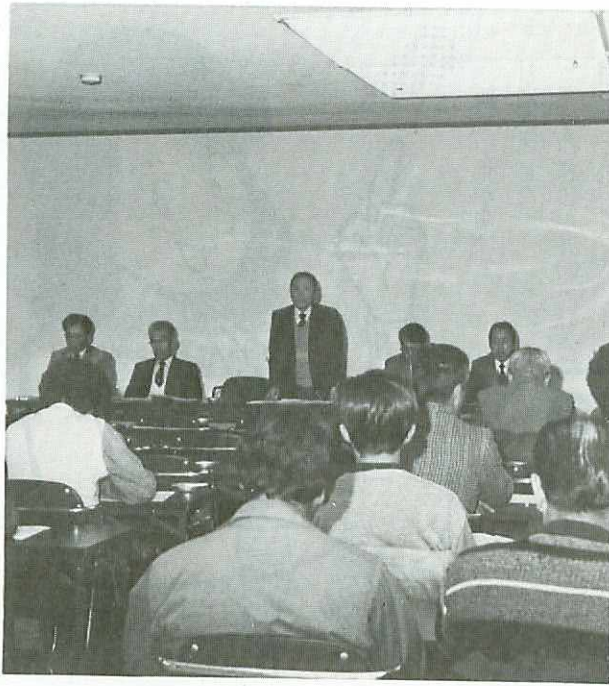


「なるほど、こんな食べ方もあるのね」

# 昭和六十三年馬鈴しよ振興対策協議会

## 第十一回 定期総会盛会裏に終了

昭和六十三年度、中標津町農協馬鈴しよ振興対策協議会第十一回定期総会が、一月十二日、農協大会議室を会場に、耕作者五十七名（本人出席三十四名、委任出席二十三名）の出席で開催されました。上原会長の挨拶のあと、農協、山本副組合長の祝辞をい



昭和六十三年度、中標津町農協てん業生産振興会第十一回定期総会が、一月十八日、生産者三十名（本人出席二十一名、委任出席九名）が出席して農協大会議室で開催されました。

長湊会長の挨拶のあと、農協、山本副組合長、普及所、

昭和六十三年度、中標津町農協てん業生産振興会第十一回定期総会が、一月十八日、生産者三十名（本人出席二十一名、委任出席九名）が出席して農協大会議室で開催されました。

松岡所長、ホクレン原料所、大山所長の祝辞をいただき、議長に、東俵橋の、西崎兵八氏を選出の上、提出議案の審議が行われ、議案第一号、昭和六十二年の事業及び収支報告、議案第二号、昭和六十三年の事業及び収支計画（案）が原案どおり承認されました。

引続き行なわれた役員改選では、選考委員による慎重な選考の結果、全員異議なく次のとおり決定しました。

会長 阿部俊勝氏  
副会長 丹羽賢一氏  
監事 山本 清氏  
監事 佐々木邦夫氏

### 昭和六十三年度 中標津町農協てん業生産振興会 第十一回 定期総会開催される

### 第17回 定期総会開催 中標津乳牛開良同志会

中標津乳牛改良同志会（佐藤拡会長）は一月二十六日、定期総会を開催しました。

議長に藤井美智夫氏が選出され、六十二年事業報告、収支決算が報告承認、つづいて、六十三年度事業計画、収支予算案が承認された。今年は、役員任期が満了となるため、各支部から推せん委員が出て、新役員を決めた。計画の中で数年前

役員	氏名
会長	土井上 昭 男
副会長	篠 永 栄
"	佐々木 昭 雄
監事	彈正原 正 一
"	桜 井 幸

から体型の見直しだけではなく、農産物自由化の中、乳成分の向上、独自の宣伝なども、あげられている。

新役員





新しい年が明けて一ヶ月過ぎました。

今年の暮しの方向・計画などについて、話し合われていることと思いますが、農業所得の伸び悩みの中で、生活の見直しが迫られています。

このような経済のもとではどのように家計を運営していったらよいのでしょうか。

そのためにはまず、わが家の家計の実態、家計の大きさを数字でとらえること、家計簿の必要性

## 生活講座 60 家計簿の 必要性

北根室地区農業改良普及所

が益々高まってきていると思われまふ。  
①現金の管理に  
現金の収入と支出とを記帳

し、残高を計算して手もとの現金と合わせておけば、収支の状態がはっきりとわかりまふ。そして、いつの間にかお金が減っていたなどということとは無くなりまふ。

### ②支払いトラブル予防に

確かに支払ったのに再び請求され、領収書が無いために起こるトラブルは意外に多いのです。このような時、家計簿を見せて二重払いをまぬがれた経験者は少なくありまふ。支払いの証拠を残すことはさまざまトラブルを予防する意味でも必要です。家計簿はそのためにも大いに役立ちまふ。

### ③しつこい買物に

家計簿に記入するためには買った物を思い出しながら、これは良い買物だったと思うことも、失敗したと思うこともあるでしょう。そして、いつも良かったと思えるように、買方の方に注意すれば次第に買

い物がしつこいになるでしょう。

### ④暮らしの改善に

家計簿を整理し、集計すると自分の暮らしのところがわかり、より良い暮らしのために何をどうすればよいか考えることができます。

現金収支だけでなく、組勤預金からの自動振替払い、クレジットカード買いなどは現金外の支出ですから、これらも費目に分けて記帳計算すれば、暮らしの全体が正確につかめて、改善の手がかりになります。

### ⑤予算生活のために

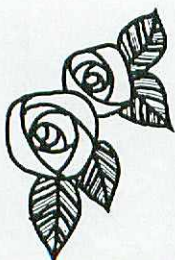
現在の暮らしと改善のポイントがわかれば、長期の生活設計をふまえて予算が立てられます。そして家計簿を手引きとして予算を実行するのです。その結果を次の予算に生かすので、予算生活に家計簿を欠くことはできないものとなります。

### ⑥資産や負債の管理に

預金した時には、現金支出と同時に「預金の増加」と記帳し、耐久消費の月賦買いを住居費と同時に「負債の発生」として記帳整理すると、資産や負債の現在高や内容、増減がわかるので、貯蓄計画や返済計画がたてられます。

### ⑦よい家族関係や家庭教育に

家計簿を手がかりにきちんとした家計管理は、良い家族関係を育みまふ。家族共通の目標にむかって全員協力し努力する。家計簿は、家族みんなで付けてゆく、主婦だけの仕事にしない理解と協力が大切です。





昨年からはじめたF1作りですが、十一月からほぼつぼ分娩しております。現在肉牛センターに、素牛八頭、ヌレ仔七頭飼育しています。

ヌレ仔については、当初心配していた体重も二〜三週間の哺育により、三十八kg〜四十二kgと思つたより大きく、発育も順調です。

昨年の種付頭数は、三三六頭ですが、二月分娩予定牛の分娩は安産ですが、若干、寒さに弱いので、生産者は充分気を付けて下さい。(厳寒時)

F1の生産に当っては、付加価値をつけるため素牛(二五



〇(三〇〇kg)として出荷する様に。ヌレ仔で出荷する時は、最低二週間哺育し、四十kg以上で。

昭和62年度 根室生産連家畜市場価格

(63.1/7・1/13・1/20・1/27)

種別	区分	上場数	成立数	売買金額	平均	最高	最低
乳	育成(12ヶ月以下)	8	7	988 <small>円</small>	141	223	52
	育成(12ヶ月以上)	14	12	3,267	272	301	190
牛	初妊牛	69	64	28,272	442	550	300
	経産牛	72	65	25,859	398	511	230
	小計	163	148	58,386	395	511	52
肉	初生トク	34	31	3,093	100	217	21
	牡トク	47	30	5,009	167	370	41
	去勢(12ヶ月以下)	39	34	8,489	250	520	175
	去勢肥育(12ヶ月以上)	2	2	725	363	564	161
	育成牛	142	116	26,549	229	381	40
	未經産肥育牛	25	14	6,014	430	571	280
牛	成牛	438	392	100,004	255	461	139
	小計	727	619	149,883	242	571	21
その他(馬・羊他)		9	9	240	27	54	13
生産連市場計		899	776	208,509	269	571	13

「売り易く買い易い」をモットーに、毎回多数の家畜が出場しています。

◎場所 中標津町南中  
◎定期市場 毎週水曜日  
◎セリ開始 午前十時

# ジャガイモのチョコレートケーキ

## 北国らしい アイデア料理コンクールから

- 作り方
- ① チョコレートを細かくして牛乳の中に入れ、火にかけて溶かします。
  - ② ジャガイモはゆでて裏ごしし、①を加えて混ぜ、さらに卵黄も入れます。
  - ③ 泡立てた卵白を②に入れて

- ④ ジャガイモはゆでて裏ごしし、①を加えて混ぜ、さらに卵黄も入れます。
- ⑤ 泡立てた卵白を②に入れて混ぜ合わせ、バターを塗った型に流します。
- ⑥ ③を強火のオーブンで15分焼きます。
- ⑦ 盛りつけにはフルーツをまわりに飾り、ケーキの上にソースをかけます。



- ① ボールにグラニュー糖と卵黄を入れてよく混ぜます。
- ② 牛乳を沸騰させ、その中に①を入れて手早く混ぜて火にかけます。
- (所要時間1時間)

材	料
ジャガイモ	小3個
牛乳	300cc
チョコレート	80g
卵黄	2個分
卵白	4個分
バター	少々
フルーツ	
牛乳	250cc
卵黄	2個
グラニュー糖	60g
バニラエッセンス	適量

## 美味しく、どきどきずけ

### 日本酒の飲みかた



●日本酒を愛し、胃を愛す  
 ゆつたりとした気分て飲む酒は、心をやらげ、ストレスを消し去り、胃や十二指腸のくすりとなともいわれます。

こうして酒を飲むときには、日本式ならお吸物とおつまみでおちまこに四、五杯それからあとには季節の魚に、お豆腐と野菜または海草のみどりを添えて、飲みつつ、食べつつ楽しいひとときを過ごしましょう。おかずも食べずにガブ飲みてゆくのは胃袋いじめ。酒を愛する者は胃を愛すが、古今に通ずる愛酒家のチエというものです。



●飲みかたさまざま、お好みでどうぞ  
 日本酒は、温めて飲む世界でもまれなお酒ですが、かといってお燗をしなければいけないというものでもありません。

「冷や酒は悪酔いすると今だに信じている人がいますが、これは口当りがよくおいしいので、ついつい飲みすぎるくらいがあるせいで、科学的な根拠はまったくありません。

燗でよし、冷やでよし、さらにオンザロックにレモンやライムの風味を添えても、飲みかたもお好みでしょう。雰囲気のと味を加えてゆつたりと楽しみましょう。



●日本酒はナイトキャップ  
 日本酒を飲んだ翌朝は、お肌がすべすべするといふ説があります。つまり、女性にとつて、日本酒はうれしい味方というわけです。

「安眠は健康・美容の基本」。それには、胃に負担をかけず、血行をよくする日本酒がおすめというわけ。神経をやわらげ、疲労をもみほぐし、しあわせな気分――まさに理想的なナイトキャップです。

いすれにしても、適度に飲めば、酒は何にもまさる「百薬の長」と、専門家先生もいいます。

# 理事会

## の経過

### 第十三回理事会

開催月日 十二月二十八日

開催場所 農協中会議室

#### 議案

一、乳肉複合経営並びに畑作有畜経営に伴う融資制度の設定について。

乳肉複合経営並びに畑作有畜経営推進をはかるため貸し出し業務規程第十二条第二項に加える。

二、昭和六十二年団体営草地開発整備事業に伴う資金

借入れについて  
三、農業用施設災害復旧に伴う指定業者の選定について。

各議案が原案どおり決まりました。

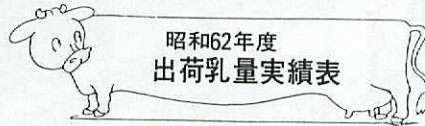
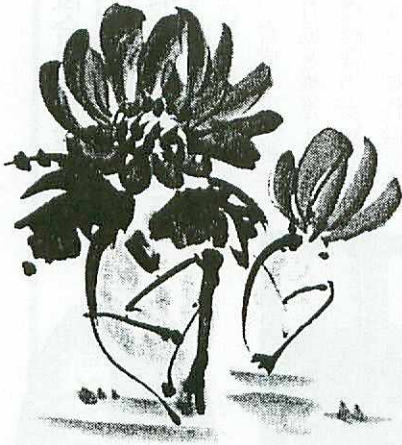
#### 協議事項

一、昭和六十二年度乳質改善奨励金交付について。

支部に助成。

#### 報告事項

一、昭和六十二年度クミカン中間協議後の状況と、固定化負債者のその後の状況について。  
二、澱粉情勢について。



昭和62年度  
出荷乳量実績表

(62.4.1~63.1.31)

	出 荷 乳 量		前年比 (%)	
	61 年	62 年		
4 月	5,090,083.3	5,028,668.9	98.8	
5 月	5,658,333.0	5,682,462.1	100.4	
6 月	6,104,848.7	6,128,775.9	100.4	
7 月	6,176,869.5	6,085,221.1	98.5	
8 月	6,096,705.9	6,048,715.7	99.2	
9 月	5,692,194.7	5,739,070.2	100.8	
10 月	5,517,240.1	5,666,153.4	102.7	
11 月	4,785,811.7	4,962,129.6	103.5	
12 月	上旬	1,555,446.9	1,599,012.5	102.8
	中旬	1,560,612.1	1,575,001.1	100.9
	下旬	1,706,531.7	1,736,350.0	101.8
月 計	4,822,590.7	4,910,363.6	101.8	
累 計	49,944,677.6	50,251,560.5	100.6	
1 月	上旬	1,537,526.5	1,555,118.4	101.1
	中旬	1,509,732.9	1,529,302.9	101.3
	下旬	1,650,097.5	1,651,693.8	100.1
月 計	4,697,356.9	4,736,115.1	100.8	
累 計	54,642,034.5	54,987,675.6	100.6	

### 農家にとって

## 地方こそ最大の財産

ふだん、財産といえば、お金、物財を思い出す。貯金、共済、土地、建物、機械など

がそれです。また、健康な体も、大切な財産です。農業情勢も厳しく、農作物のコスト低減の叫ばれる今、何をもちって対処しますか。農業の進歩を求めながら、祖先たちが営々として貯えてきた土の力を化学肥料に依存し、食いつぶしてはいませんか。物言わぬ土の中にミミズなど

の小動物、微生物が住めなくなっているのが何よりの事実です。農業者にとって、いま大切なものは、この地方づくりの主力は堆肥づくり、有機質を土壤に施すことが要です。健康な地方を作ることが、健康な限り何ものにも勝る農家の財産です。

乳肉複合経営並びに

畑作有畜経営に伴う

酪農経営内における乳用雄

仔牛の哺育、育成、乳用雌牛

(素牛)の育成を推進するこ

とにより酪農経営の安定をは

かること、並びに畑作経営者

が乳用牛導入によって堆肥還

元による土づくりと、乳用牛

販売による生産性の向上、畑

作経営の安定をはかることを

目的として、新規に貸し出し

業務を設定しました。詳細に

ついて組合員相談課に問い合

記

乳肉複合経営貸付金

畑作地力維持有畜貸付金

(生産物金融貸付金)

(一)、貸付対象、乳用雄仔牛、

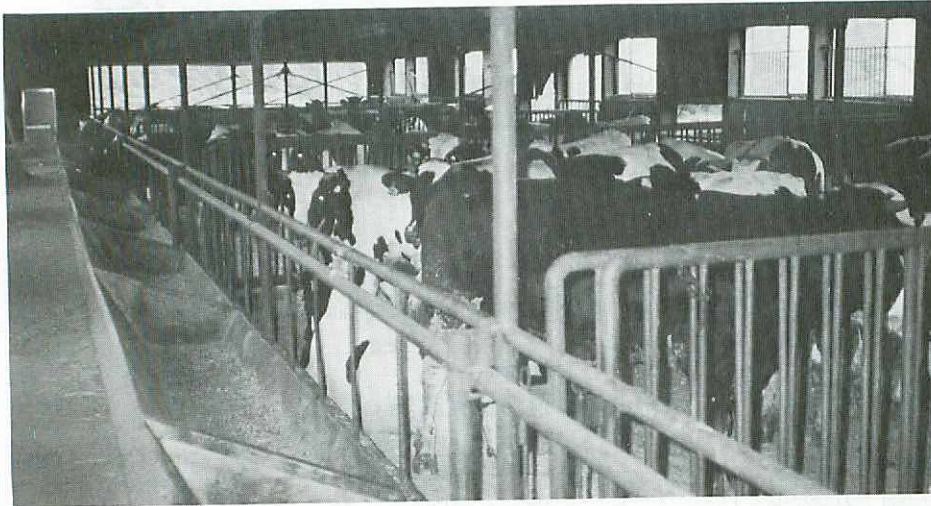
乳用雌仔牛・素牛、(二)、貸付

限度、一戸二〇頭以内、(三)、

貸付期限、一年以内、(四)、利

率、年六%

融資制度を  
新規設定



昭和62年度 生乳の受託状況(根室管内)

単位:kg・%

62年度	12月乳量	前年比	計画比	4~12月乳量	前年比	計画比
標津町	3,730,395.0	101.0	101.0	39,648,436.0	99.4	99.9
中標津町	4,910,363.3	101.8	101.6	50,251,560.2	100.6	100.5
計根別	4,321,056.0	101.0	102.1	44,674,006.0	100.0	100.7
西春別	5,035,835.0	101.2	104.0	53,365,081.0	100.5	100.2
上春別	2,867,143.0	106.7	108.2	29,144,146.0	99.1	100.0
別海	8,337,867.0	100.2	94.8	85,858,053.0	99.1	97.2
中春別	5,508,945.0	99.5	113.9	57,980,645.0	100.9	98.1
根室	2,914,633.0	99.9	98.8	31,323,833.0	99.7	99.2
羅白町	166,815.0	102.7	105.6	1,956,840.0	96.8	97.2
合計	37,793,052.3	101.4	102.5	394,202,600.2	99.9	99.2



62年12月乳成分乳代単価ベスト10 

順位	脂肪率	%	無脂固形分率	%	乳代単価	円	体細胞数	千
1位	大西一郎	4.37	水本正二	9.09	本田萌	86.07	筒井良秋	5.5
2位	本田萌	4.29	下川原政市	9.08	大西一郎	85.93	筒井富男	5.8
3位	大木敏夫	4.26	佐藤敏昭	9.06	筒井良秋	85.81	小林金司	6.4
4位	久保栄興	4.25	白田慶和	9.02	久保栄興	85.49	下川原政市	7.4
5位	町田芳照	4.25	筒井良秋	9.00	町田芳照	85.45	飯島精市	7.7
6位	齊須清志	4.24	久我良夫	9.00	福島昭憲	85.37	三森章治	9.1
7位	齊藤一美	4.23	横田国雄	8.99	齊須清志	85.35	山本清	9.3
8位	小谷盛一	4.20	松本幸男	8.97	大木敏夫	85.31	釘持広昭	9.4
9位	吉田正行	4.18	福島昭憲	8.96	遠藤弘成	85.02	太田俊昌	9.6
10位	筒井良秋	4.18	舟橋清高	8.94	佐藤敏昭	85.01	佐々木繁雄	9.6
					齊藤一美	85.01		
平均		3.81		8.70		80.96		32.3
最低		3.29		8.05		74.39		131.8

乳脂肪4%以上42件

## 昭和62年度 合乳細菌数・細胞数検査成績 (4月~12月)

昭和62年4~12月分合乳細菌数、細胞数検査結果は下記の通りです。乳質向上に努力を!!

農協名	細菌数						細胞数			
	30万以下	31~50	51~100	101~200	201~400	400以上	30万以下	31~50	51~100	110以上
上春別	94.7%	3.7%	1.2%	0.4%			21.9%	60.6%	17.4%	0.1%
別海	92.1	4.6	2.2	0.8	0.3		45.6	50.7	3.7	
計根別	92.1	3.9	3.2	0.3	0.3	0.2	29.1	63.2	7.5	0.2
羅白	90.9	7.4	1.7				53.9	46.1		
標津	90.0	6.7	2.5	0.2	0.6		44.9	53.8	1.3	
根室	89.5	5.9	3.3	0.9	0.4		45.8	48.3	5.9	
中春別	89.5	7.6	2.4	0.5			59.4	40.2	0.4	
中標津	88.0	7.2	3.0	1.3	0.3	0.2	47.1	50.5	2.4	
西春別	87.8	7.4	3.3	0.8	0.5	0.2	41.5	52.3	6.2	
平均	90.5	5.8	2.6	0.7	0.3	0.1	42.8	52.2	5.0	0

みんな なかまの

ページから

今月原稿を書いて下さった渡辺さんは、あちらこちらから寸評や原稿依頼があり大忙しの毎日ですが、無理を言っ書いていただきました。

成人成を迎えた子供を持つ親の気持ち、厳しい言葉に含まれた深い愛情が伝わり、ジーンとしました。

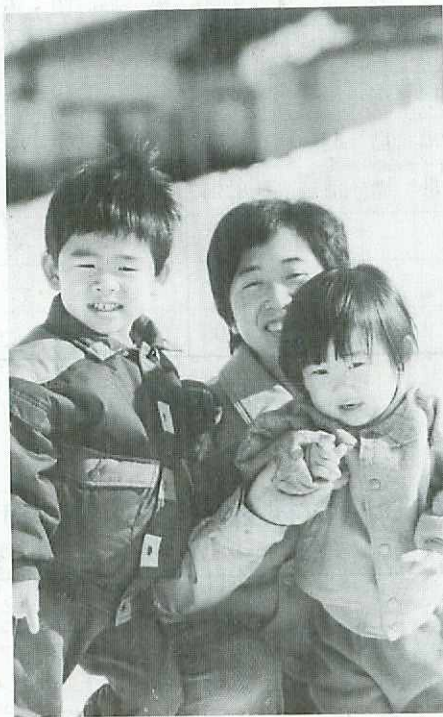
ペンネーム牛乳飲大君は、今ヘルパー事業が抱える問題を内側から指摘してくれました。

「楽しかった」「不満がある」「くやしかった」等々色々、思っている事を書いてみませんか。(匿名でもけっこうです。)

1月の  
組合日誌

- 4日 信用業務開始  
スタンド業務開始  
ストア開始
- 7日 一般業務開始
- 9日 農畜産物輸入自由化枠  
拡大阻止根室管内住民  
総決起大会
- 11日 馬鈴しょ振興会役員会  
乳牛改良同志会役員会  
地域経済と食料を考  
える懇談会
- 16日 馬鈴しょ耕作者懇談会
- 18日 てん菜耕作者通常総会
- 19日 営農部内部審査  
第5回酪農実習受入協  
議会通常総会
- 21日 地域振興計画審議委員  
会
- 22日 馬鈴しょ耕作者全体会  
議
- 26日 乳牛改良同志会総会
- 27日 営農委員会
- 28日 酪対役員会
- 29日 第14回理事会

表紙写真



「子供は元気に育ってほしい。それだけです。」と、話す北光部落の前原恵子さん。大阪生まれで大阪育ちの恵子さんも結婚して五年目だそうです。

北海道へ是非お嫁に行きたいという友達と旅行中、たまたま紹介してもらったのが今のご主人順一さん。一年間電話のやりとりののち、その友達をさしおいてゴールインしたとか。

取材をしに行ったこの日は風がつめたく路面も氷状態。二人の子供達もハリキッテ外に出たところスッテンコロリンというアシダカというアシダカもあり涙ながらの撮影でした。

編集後記

どちらかと言うと、正月気分がぬけない一月に比べ、二月は、寒さが厳しくとも、もう二ヶ月もすれば、春がやってくるという期待感がある。

二月三日は節分、旧暦の立春前日、平安時代でも、いまとは装いが違うが大みそかに鬼を追い払う行事があったそう。立春、立夏、立秋、立冬とこれらは一年間のすべての節分なのだが、いまは、立春の前日だけをいっている。

鬼は外、福は内とやるはずのこの日、豆を播くの忘れると、あちらこちらで追い払われた、鬼が大勢入つたら大変、忘れずに買わなくては。

戦時中、鬼畜米英とって連合国に対し、国民的憎悪を植え付けた時代もあった。鬼や畜生とはかなりひどい言い方も聞こえるが、情のない人という意味もあり、今の日本農業にとって、鬼畜米國とも言いいたくなるような情勢である。昔の様に鉄砲で対抗するなど馬鹿げた話したが、節分の豆播き、海に向こうの鬼を追い払う気持ちもこめて豆を播こうかな。(日本と米國、豆には縁が深いようだが、ロッキードのピーナツ・ピーシーズは、政界を揺がす大事件だった。チト古いか)