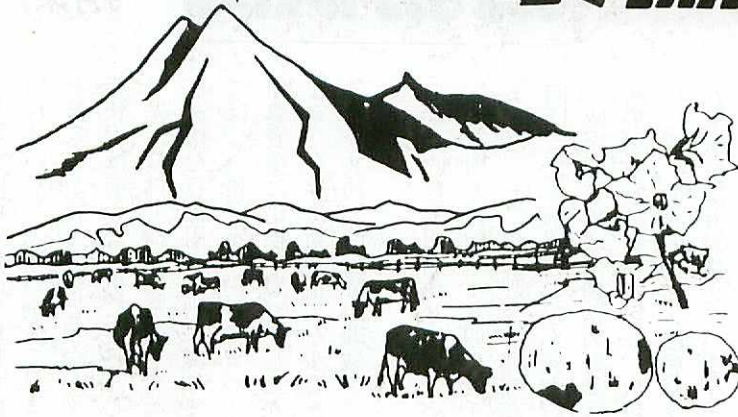


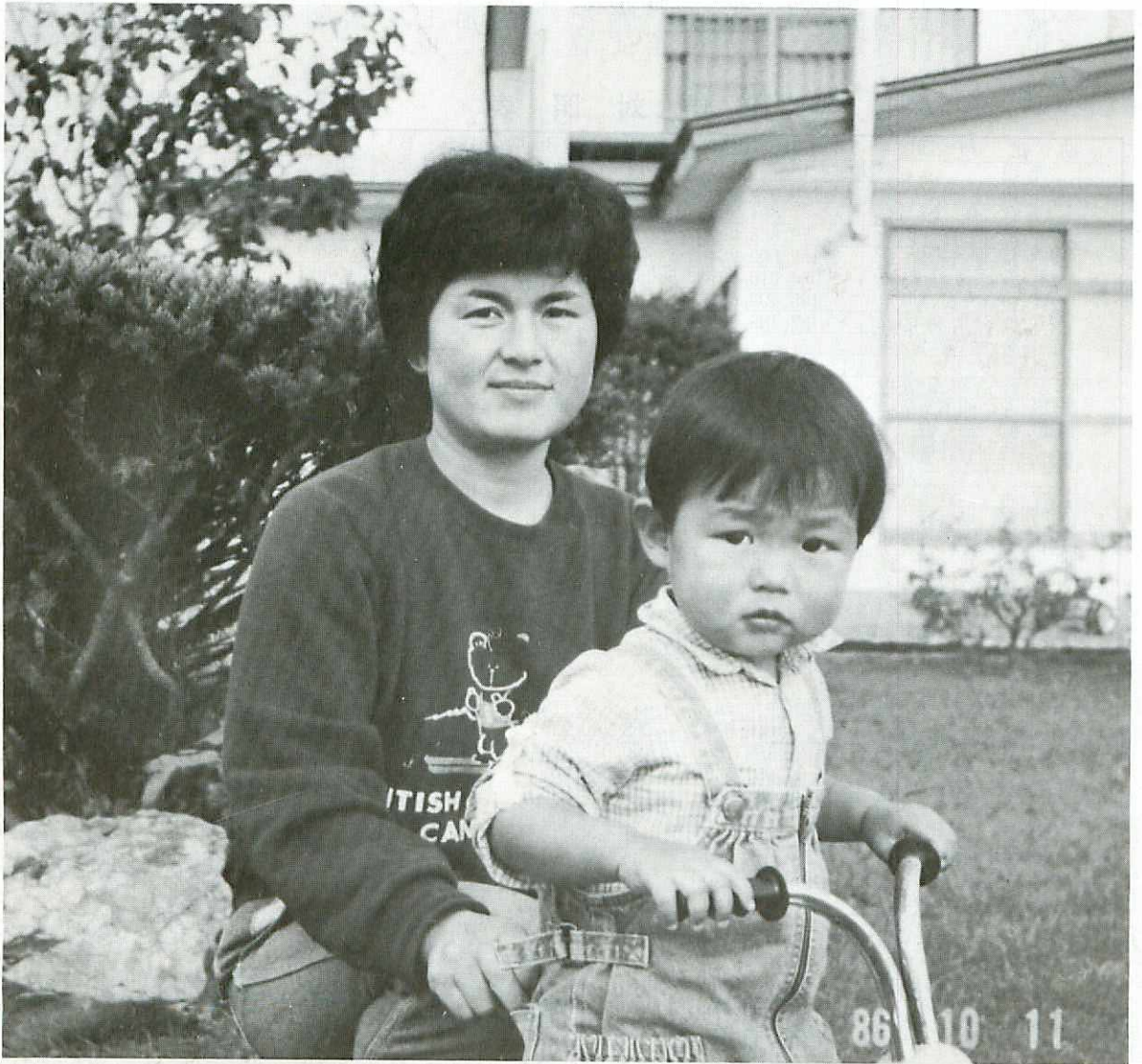
なかいべつ

農協だより



143
号
昭和61年11月

発行 中標津町農業協同組合
編集 営 農 部
印刷 南 板 野 印 刷



86 10 11



農協の財務状況

(61年 9月末)

九月末財務の状況を比較貸借対照表でお知らせいたします。全体で見ますと貸付金と借入金が減り貯金と預金が増えて居り財務状況は前年より更に好転をして居ります。先づ貸付金は組勘貸残を含めて、前年より五億七百万円と大巾に減りました。内容では、一億三千万円程プロパー資金から自作農資金に借換になりましたが総額に変わりなく、今年是新規借入が少なかったため、各資金共約定償還分が即減少になって居ります。

次に貯金は組勘預り残を含めて五十七億三千万円と、前年より四億八千万円増加しました。十二月末貯金目標残高六十億円に向けて更に御協力の程をお願いします。

販売事業では、価格の好調さもあって育成牛を中心に動いて居り、取扱高は前年より三億一千万円程増えて居ります。尚、生乳生産量は五%増えています。尚、生乳単価が下った事により、ほん前年並の取扱いになって居ります。

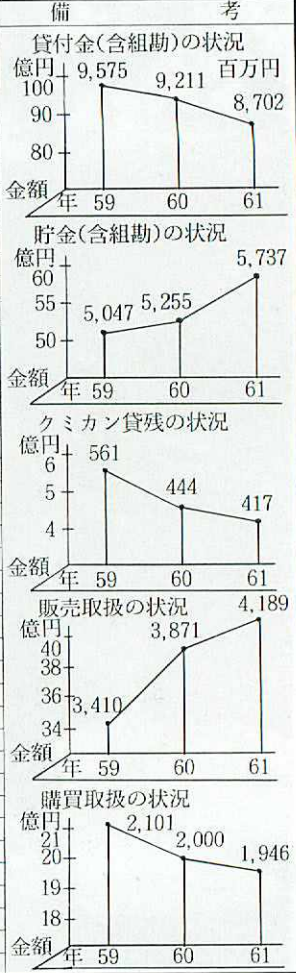
購買事業では、総体で前年実績を下廻っています。内容は生産資材が全般的に価格が下った事もあり減って居ります。特に飼料については価格が下った事に加えて生産組合の関係もあって、前年比七二・八%と大巾に減った事が目立ちます。

尚、生活店舗の取扱は前年を二%程度上廻った実績となって居ります。

比較貸借対照表

昭和61年9月30日現在

期	定	科目	今月末実績(A)	前年同月末実績(B)	増減(A-B)	対比率
資	金融事業資産	現金	18,737,432	12,477,830	6,259,602	150.2
		預金	4,129,628,433	3,667,803,936	461,824,497	112.6
		有価証券	801,908	801,908	0	100.0
		短期貸付金	79,836,000	69,518,000	10,318,000	114.8
		長期貸付金	3,152,500,964	3,628,065,267	-475,564,303	86.9
		受託支払金	5,054,016,697	5,068,789,223	-14,772,526	99.7
		組合員勘定	105,493,665	212,610,545	-107,116,880	49.6
		偶発債務	122,189,700	100,912,700	21,277,000	121.1
		金融雑資産	0	0	0	0.0
		小計	12,663,204,799	12,760,979,409	-97,774,610	99.1
	経済資産	経理事業債権	521,288,847	421,502,366	99,786,481	123.7
		その他事業債権	42,379,159	42,767,867	-388,708	99.2
		棚卸資産	579,714,192	495,923,087	83,791,105	116.9
		特別会計借入金	33,486,309	28,939,882	4,546,427	115.7
		小計	1,176,868,507	989,133,202	187,735,305	119.0
その他資産	雑資産	105,569,514	94,903,247	10,666,267	111.2	
	経過資産	9,122,477	91,877	9,030,600	929.0	
	支所勘定	-5,000	0	-5,000	0.0	
	固定資産	526,200,327	496,601,866	29,598,461	106.0	
	繰上延資産	474,300	397,800	76,500	119.2	
その他	229,548,500	216,493,500	13,055,000	106.0		
小計	870,910,118	808,488,290	62,421,828	107.7		
合計	14,710,983,424	14,558,600,901	152,382,523	101.0		
負債	金融事業負債	貯借入金	5,425,313,658	5,023,552,984	401,760,674	108.0
		短期借入金	0	0	0	0.0
		長期借入金	1,834,010,281	2,342,832,118	-508,821,837	78.3
		受託受入資金	5,054,016,697	5,068,789,223	-14,772,526	99.7
		偶発債務	122,189,700	100,912,700	21,277,000	121.1
		共済資金	87,957,543	73,620,401	14,337,142	119.5
		金融雑負債	22,281,656	19,467,828	2,813,828	114.5
		金融雑負債	12,545,769,535	12,629,175,254	-83,405,719	99.3
		小計	614,833,386	491,988,715	122,844,671	125.0
		経理事業債務	46,016,832	44,268,694	1,748,138	103.9
	その他事業債務	138,468,330	158,777,811	-20,309,481	87.2	
	経済事業借入金	1,188,680	548,161	640,519	216.8	
	特別会計借入金	800,507,228	695,583,381	104,923,847	115.1	
	小計	5,470,885	7,283,076	-1,812,191	75.1	
	その他負債	雑負債	0	0	0	0.0
経過引当金		448,354,822	419,674,102	28,680,720	106.8	
自己資本		910,880,954	806,885,088	103,995,866	112.9	
自己資本		1,364,706,661	1,233,842,266	130,864,395	110.6	
小計		14,710,983,424	14,558,600,901	152,382,523	101.0	



「みんなの農協」に 英知の結集を!!

北海道農業協同組合
中央会会長

床鍋 繁則



本年は、第三十九回目の農業協同組合法公布記念日になります。ご承知のように、この法律は昭和二十二年に、農村の民主化を目標に制定されました。すなわち、農地改革とあわせて、農民の経済的社会的発展をめざす農業協同組合の育成を基本としたものであります。

た役割は、極めて大きかったことはいうまでもありません。しかしこの間、農業・農協を取り巻く環境条件は、決して平坦ではありませんでした。いくたびか本道を襲った冷害凶作、畜力農業からの機械化など、これらの悪条件や厳しさを乗り越え、今日の近代的農業を築き上げた力は、産業界運動から引き継がれた相互扶助の精神と強い団結による「みんなの農協」であったと確信するものであります。

いま、食料の輸入自由化問題、稲作のポスト三期対策など、農業は多くの重要な課題を抱えております。この時に当り、あの手づくりの北海道農業基本構想の実現を目指し、本道を日本の食糧基地として築き上げ、一日も欠かせない食糧確保を通じて、社会に大きく貢献する使命があることを痛感いたしております。

農協法公布三十数年の年輪をさらに固く大きく刻み続け、農協運動をゆるぎない大樹にはぐくむために、記念日のこの機会にみんなで協同の理念を改めて語り合っていたきたいことを、強く要望申し上げます。

新時代にふさわしい農協運動の展開に、英知の結集を期待してやみません。

農協法公布当時は、いたましい戦禍からの復興期でありました。その原動力となる国民食糧の確保は最重要課題であり、農協を主軸とした農業の振興こそ、すべての産業の活力の基をなしたといえます。よ。

そして同時に、組合員の経済的社会的発展を通じ、農協が農業の近代化に果たしてきた



酪農家の思いを年賀状に
酪農関係者
全員が
心を一つにして、
**生乳需要拡大
の喚起を!!**

生乳需要の拡大のためのモデル運動を展開しましょう!!

社団法人 **中央酪農会議**
都道府県指定生乳生産者団体

●消費者に直接生乳需要拡大のメッセージを

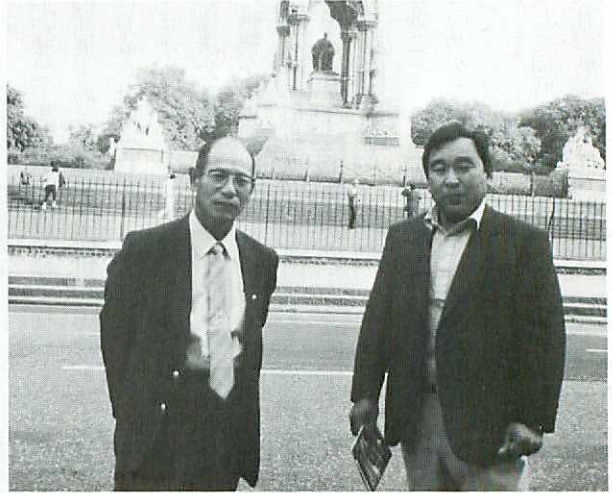
全国には七万戸の酪農家がありますが、一戸の酪農家が、二〇人の消費者である知人にメッセージを送っただけでも、一四〇万人の人に直接呼びかけることができます。そして、それらの人達が家族や周囲の人達へ呼びかけてくれば、メッセージを送ったことによる大きな波及効果が期待できます。生乳需要拡大のメッセージ及び絵を印刷した、年賀はがき、一酪農



ヨーロッパ酪農事情②

視察報告

理事 下藤 目吉
理事 竹斎 哲夫



イギリス・ロンドン市内で

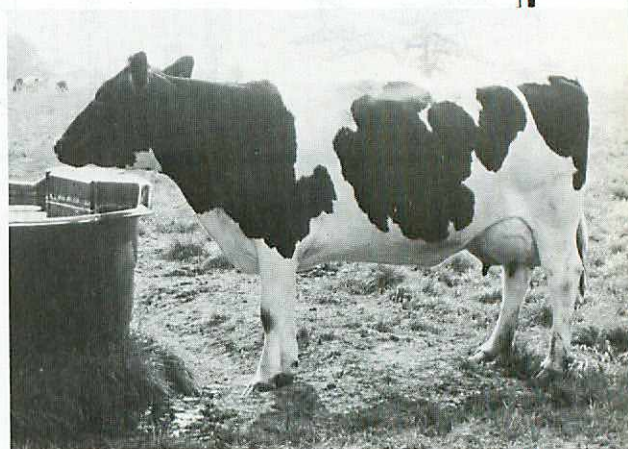
ECの財源不足から生産割当が強行され、成牛の屠殺・離農促進の政策が採られる事は、生産と消費のバランスを計ると同時に経営規模を四〇〜五〇頭にして酪農経営の合理化を狙っている様です。

併しながらスイスの三千メートルの山でも、谷間でも一〇〜二〇センチの草を牛に与え、鎌で刈り入れ、家々に草花を飾り国内を公園にして、百年・一日の如き牛飼いをしているのは何なのか!?

オランダでは数百年にわたりスイスの山中から石材を切り出し、海に数百キロメートルの提防を築き建設された国土・干拓地の三分の二は海面下にあると言われる。オランダの若い経営者も近々三分の二の戸数になるが「自分は残る」と言っている自信を持っていた。その肥沃な農地は消える事は無いであろう。

デンマークのヒースランド（エリカの花咲く荒地）小石の多い丘・いたる所に点在する湖・巖しい自然と森林の中で酪農王国を築いたバイキングの子孫も永々と続くだろう。

西ドイツでは戦争の影に脅えた若者の



ブリテシュフリージャン搾乳中なのに肉付きが良いイギリス

国外流出が続いているが、整備された農場で自慢の乳牛を前庭に引き出し、老父を中心に家族総出で意欲的な経営をする（バーラコンピュータ）青年酪農家の自信に満ちた説明を聞き、ドイツ人の根性を見せられた。

イギリスでブリテイシュ・フリージャンの見事な肉付きに魅せられた。イギリスでは耕地面積が多く成牛五八・二頭と飼養頭数も多い。自然の中でノンビリとした酪農地帯であったが、町では借家と売家の広告が目についたのは何



国旗を掲揚しているフランスの農家 近代の幕あけをつげたフランス革命のスローガン、自由・平等・博愛の三つを表す三色旗

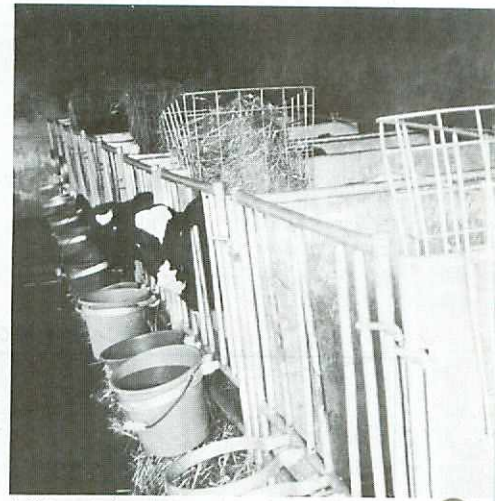
故か?。イギリスは牛乳不足で乳製品の輸入国である。

フランスは五万戸の離農者を出したとの事だが何処かノンビリとしていた。肉牛（シャロレ）麦畑作物などではECの中心をなして多量の輸出用の農産物を抱え、他国からはECの金はフランスの為に苦情が出ている。

EC諸国は国を挙げて協調しなければならぬ共同体ですので、今後一



国会議事堂前広場での朝市、果物が多かった。スイス・ベル市



イギリスの仔牛育成中仕切りが移動式になっている

段と強固になるでしょう。デンマーク赤白・黒白。スイス赤白シンメンタール。オランダ・イギリス・西ドイツ黒白フリージャン。其の地方の特性を活かし歴史的に飼養された牛群ですが、産乳・産肉の向上を追求して最近カナダ・アメリカの輸入精液を使用して最近カナダ・アメリカの山々を越える高速道路を通って、また、時代の流れでイタリアより

デンマークまで野菜・果物を売りに行くトラック流通時代になり、何処まで個性的な生活経営が守られるか？……冬でも生野菜が食べられる日本の流通に近ずきつつあるのではなからうか。私たちは思まれ過ぎている物の流通にながされぬように

個性的感覚を身に付けて消費生活・経営に当たりたいと自戒する次第です。なお、詳しくは農協だより順次掲載したいと思っておりますが、今回は感じた概要を記して報告と致します。



デパートの乳製品売場、バター・チーズ・ヨーグルト類が豊富に品揃えしている。

デンマーク・コペンハーゲン

86 9 6



六十二年産畑作物価格が十月十七日、決定した。今年から糖分取引に移行したてん菜は、最低生産者価格がトン二万十円、糖分取引推進費がトン七百円で合せて二万七千七百円、一・四七%の引き下げ。また注目の基準糖分は、根中糖分一・六三〜一・六九%価格帯を設定、初年度の配慮を伺せる価格体系になった。従来の糖分取引推進費トン七百六十円が七百円と引き下げ、糖分取引推進費のうち三百五十円は、指導対策費。糖分格差のきざみは、〇・一%につき百二十円。たゞし、この適応は一三・五〜二〇・〇%まで、一三・四%以下は〇・一%につき百八十円、二〇・一%以上は六十円のきざみと

61年産テンサイ等の決定価格

	61年産 (円)	60年産 (円)	アップ率
※テンサイ			
最低生産者価格 (t)	20,010	20,260	△1.23
糖分取引推進費 (%)	700	(760)	△7.9
農家手取り (%)	20,710	21,020	△1.47
テンサイ事業団買い入れ価格 (%)		240,750	
※カンショ			
原料基準価格 (37.5K)	1,074	1,081	△0.65
原取引指導価格 (%)	1,344	1,360	△1.18
うち助成額 (%)	270	279	△3.23
カインショでんぶん等			
カインショでんぶん (t)	157,020	159,470	△1.54
カインショ生切り干し (%)	108,680	109,290	△0.56
※バレイショ			
原料基準価格 (%)	17,190	17,480	△1.66
バレイショでんぶん			
バレイショでんぶん (%)	140,050	144,780	△3.27
バレイショでんぶん (25K)	3,501	3,620	△3.27
※ダイズ			
基準価格 (60K)	16,925	17,210	△1.66

(注) 農業パリティ指数の前年比 99.34%

61年産

畑作物価格決定

てん菜、いも類、大豆、バレイショでん粉

なった。バレイショの原料基準価格はトン一万七千九百九十円、前年に比べ一・六六%の引き下げ。馬鈴しよでん粉の買入基準価格は一袋(二五kg)三千五百一円で、前年に比べ一九円、三・二七%の引き下げとなり財政負担軽減と品質向上は全作物共通に迫られている。

北海道地方季節予報

11月から1月の3か月子報

10月20日 札幌管区気象台発表

気象概要

十一月から十二月は、季節風が強まり寒い日が多いでしょう。一月は、季節風が弱まり、時々寒さが和らぐでしょう。根雪(長期積雪)の始まりは一般に早いでしょう。

日本海側では一時大雪のおそれがあります。太平洋側やオホーツク海側では晴れる日が多いでしょう。

平均気温はやや低く、降雪量は平年並ですが、日本海側ではやや多いでしょう。

一月に季節風が強まり、寒さのゆるむ時期があるでしょう。

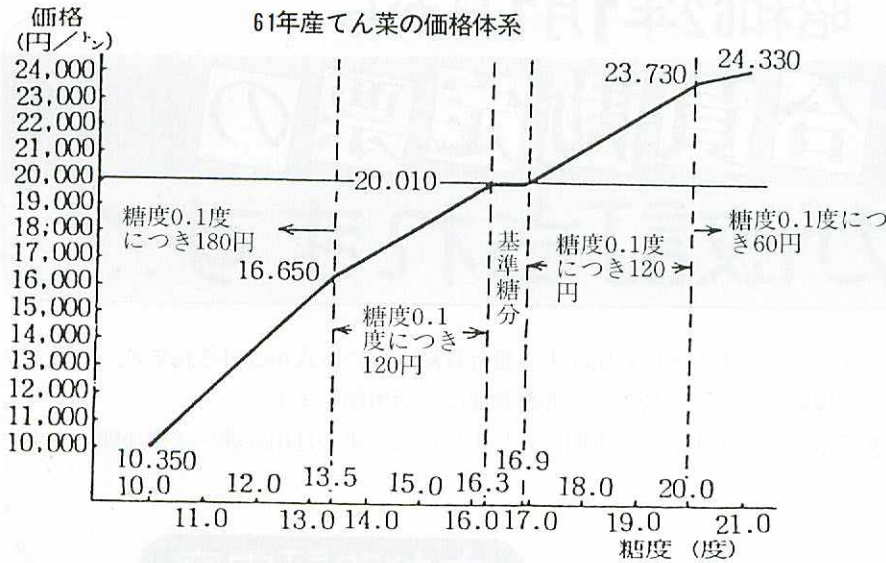
平均気温はやや高く、降雪量はやや少ないでしょう。

月別予報

十一月は時々、季節風が強まり、寒い日が多いでしょう。日本海側では雪の日が多い見込みです。平均気温はやや低く、降水量は平年並ですが、日本海側ではやや多いでしょう。

要素別予報

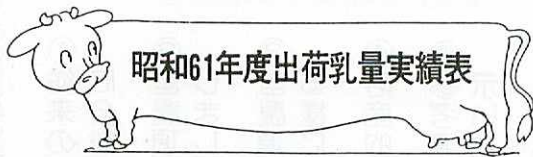
期間	11月	12月	1月
要素			
気温	やや低い	やや低い	やや高い
降水(雪)量	平年並日本海側やや多い	平年並日本海側やや多い	やや少ない



一八〇円、六〇円の三段階

きざみ〇・一度ごとに二二〇円

61年産てん菜の生産者価格



(61.4.1~61.10.31) 中標津町農業協同組合

	出荷乳量		前年比	
	60年	61年		
4月	月計	4,518,100.0 ^K	5,090,083.3 ^K	112.7 [%]
	月累計	4,518,100.0	5,090,083.3	112.7
5月	月計	5,211,780.0	5,658,333.0	108.6
	月累計	9,729,880.0	10,748,416.3	110.5
6月	月計	5,967,650.0	6,104,848.7	102.3
	月累計	15,697,530.0	16,853,265.0	107.4
7月	月計	6,244,460.0	6,176,869.5	98.9
	月累計	21,941,990.0	23,030,134.5	105.0
8月	月計	6,160,560.0	6,096,705.9	99.0
	月累計	28,102,550.0	29,126,840.4	103.6
9月	月計	5,807,570.0	5,692,194.7	98.7
	月累計	33,910,120.0	34,819,035.1	102.7
10月	月上旬	1,875,810.0	1,847,805.0	98.5
	月中旬	1,798,360.0	1,791,744.1	99.6
	月下旬	1,927,400.0	1,877,691.0	97.4
月計	5,601,570.0	5,517,240.1	98.5	
累計	39,511,690.0	40,336,275.2	102.1	

昭和61年産てん菜の最低生産者価格

糖度 (度)	最低生産者価格 (円/t)	糖度 (度)	最低生産者価格 (円/t)	糖度 (度)	最低生産者価格 (円/t)
10.0	10,350	14.0	17,250	18.0	21,330
10.1	10,530	14.1	17,370	18.1	21,450
10.2	10,710	14.2	17,490	18.2	21,570
10.3	10,890	14.3	17,610	18.3	21,690
10.4	11,070	14.4	17,730	18.4	21,810
10.5	11,250	14.5	17,850	18.5	21,930
10.6	11,430	14.6	17,970	18.6	22,050
10.7	11,610	14.7	18,090	18.7	22,170
10.8	11,790	14.8	18,210	18.8	22,290
10.9	11,970	14.9	18,330	18.9	22,410
11.0	12,150	15.0	18,450	19.0	22,530
11.1	12,330	15.1	18,570	19.1	22,650
11.2	12,510	15.2	18,690	19.2	22,770
11.3	12,690	15.3	18,810	19.3	22,890
11.4	12,870	15.4	18,930	19.4	23,010
11.5	13,050	15.5	19,050	19.5	23,130
11.6	13,230	15.6	19,170	19.6	23,250
11.7	13,410	15.7	19,290	19.7	23,370
11.8	13,590	15.8	19,410	19.8	23,490
11.9	13,770	15.9	19,530	19.9	23,610
12.0	13,950	16.0	19,650	20.0	23,730
12.1	14,130	16.1	19,770	20.1	23,790
12.2	14,310	16.2	19,890	20.2	23,850
12.3	14,490	16.3	20,010	20.3	23,910
12.4	14,670	16.4	20,010	20.4	23,970
12.5	14,850	16.5	20,010	20.5	24,030
12.6	15,030	16.6	20,010	20.6	24,090
12.7	15,210	16.7	20,010	20.7	24,150
12.8	15,390	16.8	20,010	20.8	24,210
12.9	15,570	16.9	20,010	20.9	24,270
13.0	15,750	17.0	20,130	21.0	24,330
13.1	15,930	17.1	20,250		
13.2	16,110	17.2	20,370		
13.3	16,290	17.3	20,490		
13.4	16,470	17.4	20,610		
13.5	16,650	17.5	20,730		
13.6	16,770	17.6	20,850		
13.7	16,890	17.7	20,970		
13.8	17,010	17.8	21,090		
13.9	17,130	17.9	21,210		

昭和62年1月1日から

組合員勘定票の

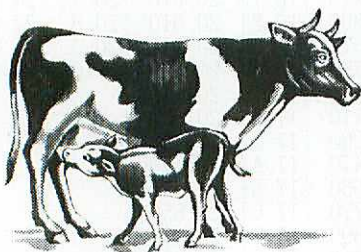
様式が改訂されます!!

昭和62年1月1日から、みなさんのお手もとにお届けする組合員勘定票の様式が改訂されます。その主な内容を掲載いたしますので、ご理解いただき、皆さんの営農管理にご活用願います。

なお、地区ごとに説明会を予定していますが、ご不明がありましたら、組合員相談課へご相談願います。

営農基本コード表

収 入		支 出	
01	生 乳	50	労 賃
02	補 給 金	51	肥 料 費
03	乳 用 牛	52	生 産 資 材
04	肉 用 牛	53	水 道 光 熱 費
05	その他畜産物	54	飼 料 費
06	家畜共済金	55	養 畜 費
07	農業雑収入	56	素 畜 費
10	馬 鈴 薯	57	農 業 共 済 金
11	甜 菜	58	賃 料 々 々
12	その他農産物	59	修 理 費
13		60	租 税 諸 負 担
14		61	支 払 利 息
20	農 外 収 入	62	そ の 他 経 営 費
21	資 金 借 入	70	家 計 費
22	資 金 受 入	80	資 金 返 済
23		81	貯 金 共 済
		82	農 業 機 械
		83	そ の 他 支 出



主な改訂内容

- ①従来の組合員勘定報告票を「組合員勘定報告票」と「営農管理報告票」に分離いたしました。
- ②営農項目の収入を14項目から16項目に、支出を15項目から18項目に増やしました。
- ③営農項目ごとに前年同月実績、翌月收入計画、翌月支出可能額を表示する様にしました。
- ④財産的取引と損益取引を区分するため小計欄を設けました。
- ⑤参考事項として、農業所得、農家所得、農家経済余剰、家計充足率を示いたしました。(但し組勘取引を基礎として)
- ⑥営農年度末の残高及び営農年度を越えるサイト付取引については組勘精算金勘定として管理することといたしました。

組合員勘定報告票の見方

取引月日…取引した日を表示します。

起算月日…利息計算の基礎となる日、および決済残高に反映する日を表示します。

経理日…農協の経理日を表示します。

営農コード…収入・支出を項目別にコードで区分したもので、3桁のうち、上2桁を営農基本コード、下1桁を営農内訳コードと呼びます。

摘要…取引内容を表わします。又、摘要の前に“C”が付いたものは現金取引を表わします。

今年度取引欄

収入・支出…各営農基本コードを大分類で集計した金額を表示します。

サイト…サイト取引で今期日致来した件数・金額および未到来の件数・金額を表示します。

残高・限度管理…営農管理報告票の説明を参照下さい。

収入・支出金額…各々の取引金額を表示します。

昭和60年8月1日～昭和60年8月31日

組合員勘定報告票

取引月日	起算月日	営農コード	摘要	収入金額	支出金額
8 2	8 2	2 55 0	ケイユ		6 796
8 3	8 3	3 60 0	トラクター修理代		48 500
8 5	8 5	5 52 0	農薬代		31 440
8 7	8 7	7 70 0	日本農業新聞・家の光代		2 490
8 9	8 9	9 70 0	C家計費		100 000
8 10	8 10	10 02 0	麦精算代金	534 766	
8 14	8 14	15 55 0	レギュラーガソリン		7 452
8 15	8 15	15 07 0	転作奨励金	137 010	
8 17	8 17	17 70 0	水道料		4 070
8 20	8 20	20 58 0	水稻共済掛金		266 237
8 20	8 20	20 70 0	電話料		8 530
8 22	8 22	22 54 0	Aマタイ		12 800
8 24	8 24	24 50 0	C労賃		50 000
8 24	8 24	24 70 0	プロパン		9 830
8 26	8 15	26 54 0	メーカーイン用ダンボール		17 600
8 29	8 29	29 70 0	電気料		7 354
8 31	8 31	31 70 0	国保料2期		13 600
8 31	8 31	31 81 1	生命共済掛金		118 224
今回組勘取引計				671 776	704 923
今回精算取引計				0	0

組合員コード氏名 整理No.
000011 豊作 太郎 110

毎度ご利用頂き有難うございます。当月分のお取引は上記の通りです。万一ご不審な点がありましたら、ご遠慮なく係へお問い合わせ下さい。

今回組勘取引計…今回取引期間の合計金額を表示します。

今回精算取引計…組勘精算金に対し今回取引期間に精算された金額を表示します。

※組合員勘定報告票の見方について説明しましたが、営農管理報告票と合せてお届けすることになります。営農基本コードに枝番が項目ごとにつきますが、細目については説明会等で説明させていただきます。

今年度取引	科目		金額
	収入	農産物 畜産物 その他	1,799,976
支出	農家計 その他	2,022,769	
	業費 その他	1,195,982	
サイト	件数 ①	143,224	
	②	3,361,375	
残高限度管理	取引(① - ②)	0	
	決済(① - ② + ③)	17,600	
年間	限度額	-1,561,399	
	余額	-1,543,799	
	限度額	7,500,000	
今月	余額	4,138,625	
	限度額	3,345,000	
	余額	-16,375	

昭和61年11月11日

酪農の安定的な発展を図るためには、需要に応じた生乳の計画生産とともに生乳需要拡大が不可欠で、牛乳乳製品消費拡大に鋭意取り組んでいるところですが、乳製品をめぐる情勢は、七月末時点でバター在庫三万六千トン（五・四ヶ月分）に達するなど、依然厳しい状況下にあります。

このような情勢のなかで、乳業者を中心に積極的な努力を行っているところであり、全道農家十一万一千三百五十戸（酪農家一万三千五百二十三戸）においても、バター・チーズ消費拡大運動に昨年引きつづき取りまとめ販売をいただきますので、特段のご協力を願います。

道産バター・チーズ
消費拡大運動中

北海道酪農のシンボル「バター」を食卓に。

農村地域バター
チーズ消費拡大を!!

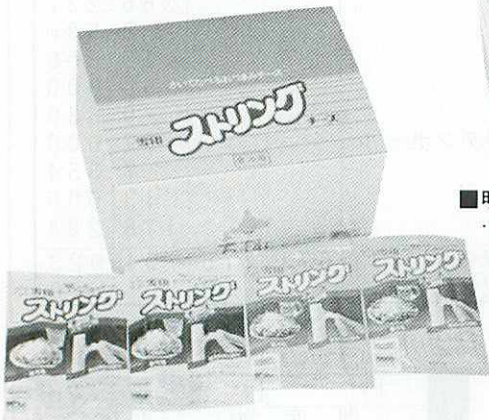


- 雪印北海道バターセット 1,200円
- 森永北海道バターセット 1,100円



- 明治バターセット.....1,100円
- よつ葉北海道バターセット 1,000円
- 北乳北海道バターセット 1,100円

- 森永おつまみチーズ（貝柱風）
（40g・12袋入）
2,280円



- 雪印STRINGチーズ（塩味5個・スモーク味5個）10個入 2,000円



- 明治ゴーダチーズ（200g・2個入） 1,000円



- よつ葉チェダーチーズ（240g・2個入） 800円



バター
生産者還元

中標津町農協

五、六九三個

（二二五g）

一戸平均十九・九個

昭和六十年年度において北海道で計画生産を上廻り発生した特別余乳を乳業メーカーに製造委託したバターは、一〇五三トン、昭和六十一年六、七月三〇九トンを生産者還元し、残量についても概ね販売の用途が立っていましたが、年末を控えて生産者還元希望も多いため、昭和六十年年度受託乳量に比し一〇〇トンを対し九個（二二五g）を十二月中に還元することになります。



理事会の経過



第九回理事会

開催日 十月三〇日

開催場所 農協中会議室

〈議案〉

一、昭和60年度共計澱粉の精算について。

二、昭和61年度産澱粉の生産物金融貸付について。

共計品、一袋25kg

三、六〇〇円

一般品、一袋25kg

三、四〇〇円

三、昭和61年度九月末損益統制計画並びに財務の状況について。

四、事務所の補修について。

平屋部分の屋根工事外、

五、自作農再建整備資金条件緩和について。

緩和について。

六、昭和61年度団体営草地開発整備事業の実施について。

七、北海道農業信用基金協会の特別出資取得について。

出資総額、二百万円

四カ年の分割払

八、就業規則の変更について。

自動化機器運用による就業時間の変更。

各号議案は原案どおり決まりました。

〈協議事項〉

一、昭和61年度組勘の中間協議について。

二、昭和61年度の生乳計画生産対策について。

三、肉牛センター用地の件について。

四、澱粉工場操業状況と、澱原馬鈴しよの残量調査につ

いて。

五、新規貸付ローン設定の検討について。

〈報告事項〉

一、農村地域バター・チーズ消費拡大運動について。

二、生乳需要拡大メール運動の年賀状について。

三、組勘報告票様式と営農計画書の改定について。

四、昭和61年度産、てん菜、いも類、大豆等の価格決定について。

五、一日貯金の実績報告と抽選について。

六、購買事業の取扱いについて。

七、給油所トイレの水洗化について。

八、根室地区酪対役員会の経過について。

九、貯金者の国内及び海外旅行の実施について。

十、役員員の海外研修について。

十一、俵橋Aセンターの塗装工事について。

十二、役員員の海外研修について。

十三、俵橋Aセンターの塗装工事について。

十四、役員員の海外研修について。

十五、俵橋Aセンターの塗装工事について。

十六、役員員の海外研修について。

十七、俵橋Aセンターの塗装工事について。

十八、役員員の海外研修について。

十九、俵橋Aセンターの塗装工事について。

二十、役員員の海外研修について。

二十一、俵橋Aセンターの塗装工事について。

二十二、役員員の海外研修について。

二十三、俵橋Aセンターの塗装工事について。

二十四、役員員の海外研修について。

二十五、俵橋Aセンターの塗装工事について。

二十六、役員員の海外研修について。

二十七、俵橋Aセンターの塗装工事について。

二十八、役員員の海外研修について。

二十九、俵橋Aセンターの塗装工事について。

三十、役員員の海外研修について。

三十一、俵橋Aセンターの塗装工事について。

三十二、役員員の海外研修について。

三十三、俵橋Aセンターの塗装工事について。

三十四、役員員の海外研修について。

三十五、俵橋Aセンターの塗装工事について。

事故防止はあなたが主役

農業機械安全使用5つのポイント!!

1. 正しい機械の取扱い・操作方法を身につけて。身についた技術が安全を保障する。
2. ウワーッ!! だろう運転は危険がいっぱい。運転操作は確実に。見込み運転は最大の敵ダァ……。
3. 機械の点検・調整は必ずエンジンを止めてから。「あっ!! シマッタ」では遅すぎる。
4. 機械の日常点検、定期点検を忘れずに。作業開始はまず点検から。
5. 作業にはピッタリ身体に合った服装で。キチンとした服装は気持ちも引締めるのヨ……。機械の防獲装備も忘れずに。



安全は小さな注意の積み重ね。

農業機械の安全使用運動を展開中!! 農協 | ホクレン | 全農

全道人工授精師

優秀研究発表二題に選ばれる!!

技術研修大会が、開催

される。

第四二回北海道家畜人工授精師技術研修大会が十月二日、三日の両日中標津町寿宴を会場に、全道より人工授精関係者約三百人が参加、二日間に渡る研究発表、特別講演と活発な研修が開催された。

全道でも酪農專業地で二回目の開催とあって地元中標津町を初め、根室管内各関係団体の協力と歓迎で研修大会が盛り上がった。

北海道家畜人工授精師協会(三宅勝会長)主催による技術研修大会は毎年開催されるが、この日の為に日常業務を通じ、研究成果の発表が全道から十八題と多く、特に受精卵移植(E・T)に関する発表が半分を占め、技術の向上が著しく今後E・Tにかける期待が増々前進すると考えられる。

十八題の中より優秀研究発表者として地元中標津町農協の森重初男さんと幌延町の石田久志さんが選ばれ、全国大会へ出場する事が決まった。

今回の中標津町農協の発表内容は、「繁殖実態調査と人工授精業務の今後の課題」と題し、技術面では進歩しているものの、繁殖管理成績では戸々によってかなりの差がある。この差を様々な角度より調査、分析検討を加えた上で日常業務を通じ説明指導と共に、繁殖成績向上を狙いとしている。

一定条件牛を調査(対象牛一、一八〇頭)を行っ

た内容は、分娩から初回授精までの日数及び受胎までの日数、初回授精から受胎までの日数、授精回数、乳量、分娩間隔、産歴と七項目に及び、中標津町農協の繁殖の実態が把握出来た。

授精関係を見ますと、分娩後六〇日までの早い時期に授精されるのが全体の二六%、

二、五回と回数も多く、受胎までの日数も、六〇日から七〇日頃より授精を開始した牛と授胎までに用いた日数はほとんど差はなくなり、乳量においても早く授胎させた牛程年間乳量は減少している。又逆に初回授精が遅いとされる

九〇日以後の牛では三三%と多いが、授精回数、受胎までの日数についてはほとんど変りなく、これらの牛については繁殖管理によって適期授精に改善する必要がある。

受胎するまでの授精回数を少なくする為にも五〇日以前の授精は控え、六〇日頃より授精を始めるようにし、年間乳量、一年一産で三〇五日以上の泌乳と繁殖成績の向上させる為にも、分娩後八五日頃を中心を受胎させるよう繁殖管理が必要と考えます。

以上の事は研究内容の大筋ですが、具体的に知りたい方は家畜改良課又は授精師にお尋ねください。「家畜改良課」

「土曜日」ATM稼働時間の訂正

ATM(現金自動受入・支払機)の稼働時間について。

先月号でお知らせ致しました土曜日は午前八時四五分から午後二時までとなつていますが、土曜日は午前九時から午後二時までと訂正します。



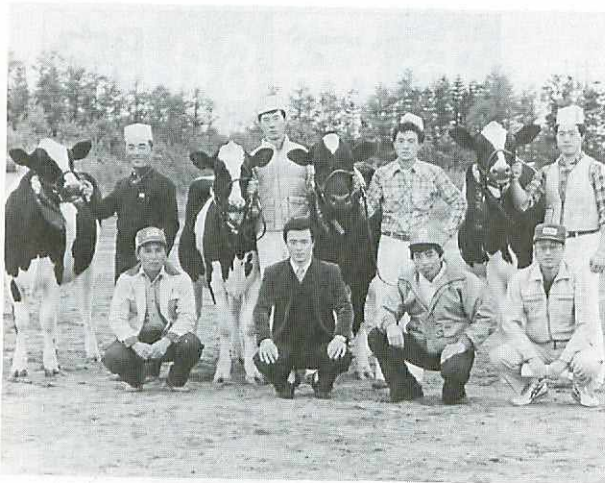
第24回 B&W ショウ終了

第二十四回中標津B&Wショウが十月二十一日、根室生産連共進会場で開催されました。出品申し込みは六十一頭有りでしたが欠場牛が多く、盛り上りは今一つと言ったところでしたが、農作業の忙がしい中、当日出品も有り、未經産、経産各四部、乾牛、支部牛群の十部で改良の成果を競い合いました。審査員は中

春別酪農家山田光男氏で、昨年は地元はもとより管内、全道共進会で各ショウで上位入賞をして活躍しております。参観者達は、順位付に熱い視線を投げていました。各部入賞は次の通りです。

第24回 B&Wショウ入賞牛一覧

部	順位	名	号	氏名
1	1	サニプレイン	エコー クリスチナー	福村 稔
2	1	スパーブ	クリスト ビューティ	久保 剛
3	1	プロビン	プリンセス ローヤル	〃
4	1	プロフィット	ラングレー	杉本 和玄
5	1	サニードール	アールチェ クリスチナ マリーGF	弾正原 正
6	1	ブルービューティ	カラミテイ スパーブ	〃
7	1	スパーブ	ビューティ プレミア	久保 剛
8	1	ナイス	エコー クリスタル	〃
9	1	レスポール	スター スパーブ クリス	阿部 文雄



カボチャの 結合双生児

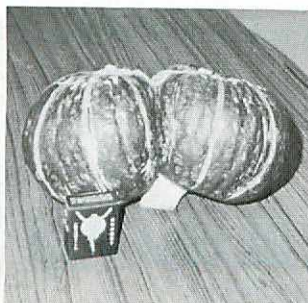
ベトチャン・ドクチャン

農協合理化澱粉工場の寮で賄いをしている三宅ミネさんの野菜畑から、珍しい結合双生児のカボチャ「写真」がとれた。

冷え込みが厳しくなり霜に遭う前にと、十月十日に取り入れたところ二十個ほど収穫できた。双生児のカボチャはその中の一つ。なり蔓は一本だが雌蕊が二つあったための生長で重さは三キある。

工場の職員たちは早速『ベトチャン・ドクチャン』とニックネームを付けた。

ミネさんは「私が物心ついてカボチャを見たり栽培して50ウン年になります、こんなカボチャに出会ったのは生まれて初めてです」澱粉工場とミネさんに今年中か来年、二重の喜びが訪れる前触れかも。普及所の川越次長は「南瓜の双生児は非常に珍しい、他



の野菜でも時折り自然の恵みか、悪戯で奇形児の傑作ができます」と話している。

- 未經産最高位賞 名号 プロビン プリンセス ローヤル 久保 剛
- 未經産準最高位賞 名号 カントリーライト マッチレス バリエント 国光 達男
- 経産最高位賞 名号 ナイス エコー クリスタル 久保 剛
- 経産準最高位賞 名号 サニードール アールチェ クリスチナ マリーGF 弾正原 正
- 支部牛群 優賞未經産の部 中標津支部
- 経産の部 中標津支部

農協の 定期積金

はばたき 翔



根室管内貯蓄目標、三三〇億円、中標津町農協の目標額は、六〇億円を来る十二月末までに集める計画をたてておりますので、組合員の皆さんの御協力をお願い申し上げます。

お	ご	60	貯
願	協	億	金
い	力	円	目
!!	の	の	標
			達
			成

農協の貯金

- 普通貯金 出し入れご自由。お財布がわりの便利な貯金です。
- 定期貯金 まとまったお金を有利に運用するために安心して確実な財産づくりの貯金です。
- 期日指定定期貯金 利息の計算は1年複利で行いますので利回りは貯金の中では最高です。
- 定期積金 毎月の予算に合わせて一定額を積立ていただき、確実な財産づくりができます。
- 農協為替 遠くへお金を送る、送ってもらう。こんな時には早くて確実な農協の為替をご利用下さい。
- 公共料金 電話料・NHK受信料・自動車税などお客様の貯金口座から自動的にお支払いいたします。
- 各種年金 国民年金・厚生年金などのお受取りは身近で便利な農協窓口にご指定ください。

～利率～

- 普通貯金 年0.63%
- 3カ月定期 年2.23%
- 6カ月定期 年3.48%
- 1年定期 年4.23%
- 2年定期 年4.48%

●期日指定定期貯金

利回り (1年・年4.23%
2年・年4.58%
3年・年4.68%)

- 農協キャッシュカードのお申込みはいつもの農協の窓口で。

根室管内農協貯金昭和61年12月末残高

330億円必達特別貯蓄運動展開中!!

中標津町農業協同組合・北海道信連



「コンニチワ、一日貯金の集金に伺いました」

一日皆貯金 達成報告

十月十六日・十七日の両日
組合員各戸を訪問し、一日皆
貯金にご協力をいただきまし
て、組合員二千五百万円、員
外から七千百十六万円、合計
で九千六百十六万円の成果を
上げる事ができました。厚く
お礼申し上げます。
近日中に抽選を行い、当選
者の発表を行いますので、お
たのしみにお待ち下さい。

農機具の長命は保守管理から 農機具管理共助会は十二月上旬に実施予定

農家の大切な農機具は稼働
期間を終え、検診の時を静か
に待つております。この時期
に全ての機械の点検を取り進
めましょう。土や汚物は取り
払い、メダルや軸にはグリス
を注油し、チェーン、ナイフ
等には発油をぬり錆を防ぎま
しょう。これから雨雪が多く、
機械には最大の適、覆をした
り、格納庫に入れ大切な農機
具は自身らが保守管理に努め
ましょう。
なお、六十一年度農機具保

守管理共助会は十二月上旬に
実施する予定です。



牛乳の知識

牛乳はなぜ白のですか？
牛乳が白くみえるのは、そ
の中に浮遊している脂肪球や
カゼインミセルが光を散乱す
ためです。媒体、たとえば
水の中に浮遊する粒子が光を

このような小さい粒子は、波
長の小さい光（青い光）をや
や強く散乱します。そのため
脱脂乳は同じ白でも、牛乳に
比べると少し青味がかってみ
えるのです。

散乱するためには、二つの条
件が必要です。まず、媒体と
粒子の屈折率が異なること、
策二に、粒子がある程度以上
の大きさを有することです。
牛乳中の脂肪球とカゼインミ
セルは、この二つの条件を満
たしています。さらに、散乱
した光が白くみえるのは、赤
橙色・緑色・黄色の三色の波
長の光がほぼ同じ程度に散乱
される場合です。私たちの視
覚はそのような散乱光を白く
感じるようにでき
ています。細かな
水滴の集まりであ
る雲が白く見える
のも同じ理由です。脱脂乳で
は、脂肪球が大部分除かれ、
光を散乱する粒子は主にカゼ
インミセルです。カゼインミ
セルは、脂肪球に比べて平均
直径がかなり小さくなります。



昭和61年9月30日

その他 経営	58 費計	60 家計	70 資金返	71 共済掛	72 農業機	貯	73 金	その他 支	74 出	支出合計
千円	百万円	千円	千円	千円	千円		千円		千円	百万円
136,994	3,655	601,508	113,712	138,755	56,752		362,234	138,132		5,066
144,297	3,656	600,777	96,615	156,036	67,604		385,019	173,456		5,135
240,762	5,377	886,694	654,583	166,126	121,640		536,279	162,222		7,904
105.3	100.0	99.9	85.0	112.5	119.1		106.3	125.6		101.4
59.9	68.0	67.8	14.8	93.9	55.6		71.8	106.9		65.0

資金受	22 入	収入合計	預り 員数	預り 額	差引	残高
千円	千円	百万円	数	百万円		百万円
63,627		4,853	164 180	232 445		△ 213
88,206		5,029	185 157	312 418		△ 106
187,902		7,906				2
138.6		103.6				
46.9		63.6				

昨年十一月以来、急激な円高は国内の経済調整が進まない中で、進行のために、非常な困難に直面している状況にあるが、なんとかしてもこれを取り切ることが必要である。十二月末クミカン精算に最大の努力を期待したい。

今後の営農技術対策

● 根室支庁
● 根釧農試

- 乳牛・肉用牛の飼養管理
一、放牧から舎飼期への移行期は飼料の急変を避け、徐々に馴らしていく。
- 二、舎飼期に向け、育成牛の入る施設の改築及び補修に努める。特に冬期の牛舎の換気や温度調節ができるように心掛け、牛舎の不快感な臭気を無くする。
- 三、育成牛の管理に当たっては、十分な広さを取り、一〜二頭のペン飼いとす。密飼いは喰い負けの牛が出て、発育が遅れることがある。
- 四、牛舎は常に清潔にし、通路は乾燥させておく、湿気が多い時は炭カル等を散布しておくことにより、牛舎を乾燥させることと、滑り止めによる事故防止に役立つ。
- 五、飼料給与に当たっては、栄養のバランスをとり、水分の多いサイレージの多給を避ける。また、カビの多い乾草、炭化したヘイレージの給与は避ける。
- 六、泌乳ステージに合った飼料の組合わせを作り、泌乳能力が発揮できるような飼料給与を行なう。
- 七、乾乳牛は別飼いにして、適切な飼養管理を行い、過肥にならないよう心掛ける。
- 八、雄子牛の哺育、育成に当たっては、初乳を十分に給与し、カウハッチ、スーパーパーチチを利用して、健康な発育のよい肥育素牛の育成に当たる。
- 九、肥育は生後八カ月令以後に実施し、地域の特殊性を生かした粗飼料中心の肥育態形の方法を実施する。
- 十、乳用種の肥育期間は十〜十二カ月令で体重六五〇〜七〇〇kgで出荷する。
- 十一、廃用牛の肥育は、大型の肥育効率の良いようなものを選んで肥育し、三〜五カ月肥育する。

私たちはあなたの乳牛です。



私たちは、あなたのくださるものを食べ、飲ましてくださるものを飲み、住ましてくださるところに住みます。よい牛にもなれば悪い牛にもなりません。丈夫にもなれば弱くもなり、気持よく暮すこ

ともできれば不愉快にもなりません。このように私たちの運命は酪農家まかせなのです。

原 著 酪農家キーン
イの牛飼いの哲学 巻頭詩から

〔支出〕 昭和61年9月末組合員勘定実績(前年比・計画比)

	50 賃 労	51 肥 料 費	52 生産資材	53 飼 料 費	54 養 畜 費	55 賃 料 料 金	56 支 払 利 息	57 租 税 公 課
60	66,541	791,014	363,251	1,178,846	365,396	366,093	33,408	353,939
61	69,499	813,783	362,450	1,125,172	378,572	358,296	30,866	372,665
61 計 画	109,260	813,315	549,610	1,510,537	489,505	713,572	406,150	544,640
60-61対比	104.4	102.9	99.8	95.4	103.6	97.9	92.4	105.3
計 画 対 比	63.6	100.1	65.9	74.5	77.3	50.2	7.6	68.4

〔収入〕

	01 代 生 乳	02 金 補 給	03 牛 肉 用	04 牛 乳 用	13 其 他 農 畜 産 物	農 畜 産 物 計 入	そ の 他 入 収	21 資 金 借 入
60	3,459	645	74,456	284,067	130,679	4,593	196,869	0
61	3,576	646	253,641	172,913	115,923	4,764	171,189	5,554
61 計 画	4,836	868	376,648	526,937	926,702	7,534	182,050	2,800
60-61対比	103.4	100.2	340.7	60.9	88.7	103.7	87.0	555.4
計 画 対 比	74.0	74.4	67.3	32.8	12.5	63.2	94.0	198.3

知っておきたい



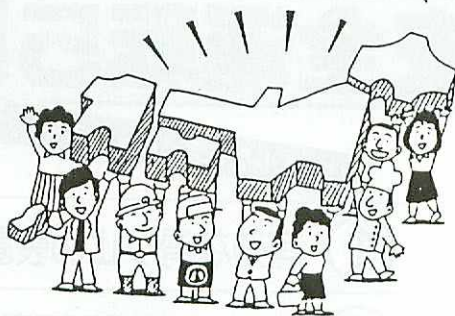
〈根室税務署〉

◎税を知る週間

国税庁では、今年も十一月十一日から十七日までを「税を知る週間」として、この期間中「この社会あなたの税がいきている」をメインテーマに、広く国民の皆さんに税の意義や役割を正しく理解し認識していただけるよう、各種の行事を全国的に幅広く行なうこととしていきます。この期間中、札幌国税局及び道内の各税務署でも次のような行事を行なうこととしていきます。

- ◇座談会
- ◇講演会
- ◇税金展
- ◇税に関する資料展示
- ◇税務相談

- ◇オピニオンリーダーや国税モニターとの懇談会
- ◇租税教室 このほか、税理士会や日本税務協会、青色申告会、法人会、酒類業組合、間税協力会、納税貯蓄組合などの民間団体においても各種の行事が予定されています。



税を知る週間

(十一月十一日～十七日まで)

ホクレンくみあい配合飼料では、緊急(日曜日)の対応として留守番電話で受け付けて、配合飼料の配送を行なっていますのでご利用ください。

受け付け時間 午前9時～午後3時迄

「くみあい配合飼料」留守番電話を設置!!

留守番電話 ②9575 番

経済的で安心してご利用願える「くみあい配合飼料」

共済から

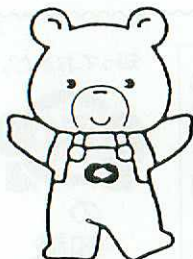


農協の共済

自賠責は農協へ

自賠責を農協で契約しますとこんなに有利です

- 任意の自動車共済の対人掛金が7.4%安くなります。
- 万一、事故が発生した場合でも、一括取り扱いと成りますので共済金の支払が迅速に行われとても有利です。



コロちゃん

農協の自賠責に入るには

車検のとき、整備工場
又は、ディーラーで「自賠責は農協で」と御用
命くださるか、直接窓口までお越し下さい。

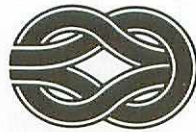
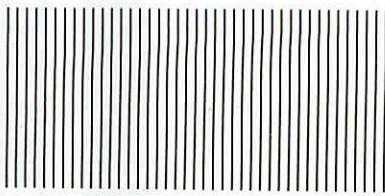
危険が走る
冬の道

冬道の安全運転5則

ハンドルをにぎつたら必ず守ろう。



- ① 有効な滑り止め装置を着装する
- ② 安全な車間距離を保つ
- ③ 安全な速度を必ず守る
- ④ 急ハンドル・急ブレーキ・急発進はしない
- ⑤ 視界不良のまま運転を継続しない



農協の共済

農協の

あなたは事故の 恐しさを知らない

時速80キロでの衝突事故は高層ビル7階からの
落下衝撃力に等しいのです。

道内の過去10年間の交通事故死者

5,285人



スピード出しすぎが
危険なことはわかってるサ。
俺は腕がいいから
事故は起こさないよ。

昭和61年11月1日から

全ての道路で—

- 運転者がシートベルトを着用し
ないで運転した場合
- 助手席同乗者にシートベルトを
着用させないで運転した場合
違反点1点

高すぎた代償例

時速100キロで暴走し、路外へとび出し同乗者を死亡させたAの場合

刑事処分 ▶ 禁固10ヵ月

行政処分 ▶ 免許取消し

損害賠償 ▶ 6,000万円

その他 ▶ 頭分以後違症、会社解雇

スピードによる事故率 **60%**

適期収穫実現のための品種選定を

生乳の計画生産が余儀なくされている現在、効率良い生産を目指し、コスト低減を計る事が大切です。その一つの方法として、栄養価の高い粗飼料の生産があげられます。

ここでは、特に、牧草の種類と品種について考えてみたいと思います。

一、牧草の種類の特性を生かして。

よく、「オーチャードは早く収穫しても、喰い込みが悪い」という話しを耳にします。もちろん牧草そのものの味もありましたが、表一に示すとおり、チモシーとオーチャードでは、同じステージで収穫してもすでに栄養価が異なります。また、オーチャードは生育の進み方が早く、実際には遅刈りになる傾向にあります。しかし、再生のスピードが早いので、一番早く収穫するほ場として位置づけ

るなど、特性を生かして利用する事が大切です。

二、チモシーの出穂期は、品種により巾がある。

気温が低く牧草の生育が遅れた年などでは、以外と若刈りとなり、栄養価の高い牧草が生産されることがあります。

粗飼料生産は天候の影響を大きく受けますが、そうした中において、牧草の品種配置を工夫することにより極端な遅刈りを避けることができます。

表一に示したとおり一口にチモシーと言っても様々な品種があり、生育の速度が異なります。ですから、刈取る面積や、期間を考慮して品種を選定する必要があります。

そうすることにより、適期刈りの期間の中を広げる事が可能です。

せっかく土壌診断を実施し、乳牛の能力を引き出すための良質粗飼料確保を目指して、

時間と経費をかけ、更新する大切なほ場です。今年度の収穫が終了した今のうちに、現在の草種・品種の実態をふり返り、来年度の新播草地には、適期収穫がより可能になるような品種を選定できるように、下準備をしておきましょう。



生産費の低減は、良質粗飼料の確保から

表一 生育ステージ別栄養比較

乾物中(%)

		出穂前	出穂期	開花期	結実期
D C P	チモシー	12.6	7.0	4.8	3.1
	オーチャード	13.1	7.6	4.6	4.4
T D N	チモシー	73.6	67.7	60.4	50.6
	オーチャード	68.8	62.1	57.4	45.2

出穂期	1 番 草			2 番 草		3 番 草	
	6月15日	6月20日	7月10日	8月5日	8月10日	9月1日	10月10日
チモシー	クンブウ (極早生)	ノセン ホクオウ サツポク (早 生)	ホクシユウ (晩 生)	クンブウ	ノセン ホクオウ サツポク	ホクシユウ	クンブウ ノサツ (20~30%)
(例)							
草 地 割 合	20~30%	35~40%	35~40%	20~30%	70~80%		20~30%

表一 2
牧草品種の早晩性(チモシー)

現在私達をとりまく食生活環境は、かつてない程、豊かな状態にあります。

デパートやスーパーに並ぶ食品の数は何種類あるでしょうか。素材・加工品・インスタント食品からレトルト食品まで、驚くばかりの品数です。

また、我国の平均寿命は、八〇才台を迎えようとしています。今後の本格的な高齢化社会に伴い、がん・脳卒中・心臓病・糖尿病等の成人病の増加が予想されます。

成人病については、日頃の健康管理、特に適正な食生活の実践によりある程度予防することができるところから、ひとりひとり自覚をもち、食生活の改善に努めることが大切です。

現在の私達の食生活を見ると、平均的には良好なものとなつていますが、個々の世帯個々の人についてみた場合には、次のような問題を生じています。

◎交通機関の発達、農作業の機械化・家事の省力化等により、消費エネルギーが減少し

ているため相対的にエネルギーを過剰に摂取する傾向にある。

◎食事の洋風化に伴い、脂肪の摂取量がふえる傾向にあり、適正量の上限に近づいている。
◎加工食品に過度に依存することにより、栄養のバランスに偏りのある者が増えている。

生活講座 ④9

健康づくりのための “食生活指針”

北根室地区農業改良普及所

目が設定されました。
一、多様な食品で栄養バランスを。

(一日、三〇食品を目標に)
健康を保持増進するための食生活の基本的条件は身体に必要な栄養素を過不足ないようにとることです。

食品に含まれる栄養素の種類と量は食品ごとに異なりま

す。どのような食品であつても、ただ一種類の食品ですべての栄養素を必要だけ含んでいるものはありません。数多くの食品を種類の異なる食品群から幅広く、料理に使用する素材数を一日三〇食品を目標とすれば、自然に必要な栄養素をバランスよくとることができます。

(主食・主菜・副菜をそろえて)

主食は、米・パン・めん類の穀類で糖質性エネルギーの供給源となります。主菜は魚や肉・卵・大豆製品などを使

つた副食の中心となる料理で、主としてたん白質の供給源となり、副菜は主菜につけ合せする野菜を使った料理で、ビ

タミン・ミネラルを補う食品となります。

二、日常の生活活動に見合ったエネルギーを。

(食べすぎに気をつけて、肥満を予防)

昔から腹八分目ということがいわれていますが、食べすぎに注意して、ふだんから自分の体重に関心をもつよう心がけましょう。

(よく身体を動かし、食事内容にゆとりを)

エネルギーは、活動量に見合った量をとることが大切です。日頃から積極的に身体を動かすようにしましょう。

三、脂肪は量と質を考えて。

全エネルギーに占める脂肪エネルギーの望ましい割合は、成人で二〇〜二五%、発育期の青少年で二五〜三〇%です。(動物性の脂肪より植物性の油を多めに)

植物性の油・魚類の脂肪は動脈硬化を抑制する作用のあることが認められています。

四、食塩をとりすぎないように。

(食塩は一日一〇g以下を目

標に)

食塩のとりすぎは、高血圧や脳卒中などを起こしやすい問題があります。調理の工夫で、無理なく減塩ができます。五、心のふれあう楽しい食生活を。

(食卓を家族ふれあいの場に、家庭の味、手づくりの心を大切に)

楽しい雰囲気のもとでおいしく食べることは、心を和かにし、家族の心のふれあいも深まります。また加工食品の消費が著しく伸びています。これらの食品は、大変便利なものですが、頼りすぎると食卓が味気ないものになり、栄養のバランスも偏りがちになります。家庭の味を大切にすため、栄養のバランスをとるために、忙しいときでも手づくりの料理を取り合わせるよう心がけたいものです。

この食生活指針を踏えた上で、地域特産物の牛乳・じやがいもなど豊富に利用した健康的な根室型食生活の確立に努めましょう。

生活店舗

開店16周年

秋野菜

売出し終る



魚屋さんガンバル

日増しに秋も深まり一段と寒さが厳しくなり、組合員の皆さまには多忙な毎日をお過ごしのことと察し申し上げます。
Aコープ中標津店も開店十六周年の記念売出しを十月十四日から十六日までの三日間

感じました。
漬物には各家庭の味があり、おふくろの味を出すために色の漬物用品の取り揃えに忙しいシーズンでしたが、おふくろの味が出るころ、外は白銀の世界になっている事でしょう。

感じました。

れ秋の深まりを
く見受けら
送る姿が多
知人・友人に
産地直行便で、

おこないました。中
標津特産の馬鈴し
よ澱粉・馬鈴しよ・
ゴーダチーズ
など秋の味覚を



16周年売出し風景です。

馬鈴しよ・ビートの収穫・
堆肥散布・秋おこし等の農作
業事故のないよう充分注意し
て進めてください。
組合員の皆さんご協力あり
がとうございます。



果物の味の良さ



白菜の品定めをする町民「1袋(10kg入)250円、安いヨー」



どちらが大いかな？

10月分細菌・細胞検査成績

氏名	細菌			細胞			氏名	細菌			細胞		
	上旬	中旬	下旬	上旬	中旬	下旬		上旬	中旬	下旬	上旬	中旬	下旬
佐藤忠男							新井範美	57	420	90			
佐藤和男							片野博						36
塩田専治					33		第二俣落地区						
五十嵐輝夫							西村和之				39	33	
田中本輝					33		西垣洋清						
山本秀夫				90	36	54	西保科晴美						
安達和永					42	36	松岡昭一					36	36
志賀詔一	60	130			36		田代則孝					51	
志賀正治							井口男昭						42
篠永栄	560						安江持幸						
俣落地区													
原栄一夫						36	齐藤幸樹						
大木敏司	270	90	72				山松秀美		140				
小林金寿			36				峰冲一宅						
板橋昇好				110		42	片岡次春				51	120	100
岩部一幸						36	彈原正昭					42	48
遠藤幸一	33				39	45	国光直行						60
遠藤正幸							佐藤雅視						
高橋文夫					39	51	来栖寛身						
松村晴由							川村清繁				33	48	
小村正春	48					36	加藤蝶七	78			45		
菅原弘志							星野昇司		69			42	
上村弘重		45	45		45	60	滝本広明				42		39
上村力							滝ヶ平義明						
松本正通			560		33		内山栄治郎					84	100
藤原信雄							八木明健					48	51
遠藤照一					33	75	中浦秀隆						36
阿部利春					36	51	前田芳清						
上ヶ崎民清						51	房川喜夫						
藤田誠一		48	84			36	富脇正保			33	42		
釘持幸男					39	51	谷村茂夫			33	45	33	
遠藤与畏							武田三郎			63			
宮田実孝						57	藤井弘美						
鷺見部愈		36					北村匡一						
真部利秋					84		杉本義一						
渡辺清信						42	田島康男		66				
小出清雄							佐藤幸盛						
相沢武雄					75	66	松野盛国			51			
太谷盛政							飯野吉郎			110			
小秋山雄						36	竹下治郎			39		33	
齐藤勉寿		33				36	柳田喜三						
広瀬清美							青木ふさ子				48		
半沢良夫				48		42	青木好一						
笠原淳志					39	33							
武田意子					45	57							
後木保栄	120	150			39								
久保		69			39								

※30万以下は空欄。31万以上は実数。∞は無人大です。

胞検査成績

※30万以下は空欄。31万以上は実数。∞は無量大です。

氏名	細菌			細胞			氏名	細菌			細胞		
	上旬	中旬	下旬	上旬	中旬	下旬		上旬	中旬	下旬	上旬	中旬	下旬
中本要	120	63					加茂正毅						
半沢利平							佐々木政行				48	42	54
国見一男					69		三友盛行						
国見実				36		45	高島貞作				36		
斉藤哲雄			230			33	福島信一						
斉藤榮七							古田起雄						36
伊藤秀子				42	54	69	本村敏夫	39					
村井直行						33	真野勇	63					
山崎隆						33	多田俊夫				33	51	72
後藤信夫							小伏岩正				33		69
斉須清志	48			51	25		伏見哲弘						
今井清						33	中川	150	140	260			
山田昭男	42			51	54	66							
房川和洋							武佐地区						
井上芳行						60	丹羽孝一						42
笠井剛				63	57	28	丹羽賢一				39		51
赤堀岩男			39			66	中司哲雄						
鈴木敏夫						90	上原德保		39	∞			
関陽牧				57	54	81	工藤正儀						36
							舟橋清高					39	39
							酒井清志						36
							目黒雅隆					54	54
					63		工藤重美					54	81
							児玉光彦					42	
							坂口弘						
							白田慶和						69
						36	井川口隆	390					
							長谷川寿						
						45	花尻武夫						36
						36	中条由治					51	45
						39	奥村協	57				33	
							萱岡秀貴						
							高橋昌信		66			81	
							中塚秀夫					45	54
							藤原勝一					72	39
							林文雄					42	
							佐藤敏昭		48	51	110	33	120
							佐藤敏一					51	36
							清原賢一						39
							湯山一稔				39	42	54
							門馬正志						
							中塚文夫						39
							石原竜雄					36	42
							西井武					33	45
							土井信一				39		60
							土井晴夫					36	45
							小沼悟		60	78			36
							熊谷正						
							西山雪信	190		96			
							佐々木野光						
							寺島享	63		45			
							佐藤憲						
													33

細菌検査の結果表示について、従来まではランクで表示していましたが、実数で示す事になりました。細菌数200万以上400万迄は5円、400万以上は50円のペナルティが課せられます。

10月分細菌・細

氏名	細菌			細胞			氏名	細菌			細胞		
	上旬	中旬	下旬	上旬	中旬	下旬		上旬	中旬	下旬	上旬	中旬	下旬
当幌地区							石崎多門						33
飯島光五郎							林仁一郎				48	36	69
飯島清市							高藤祐						
奥田勝佳							連田弘幸				78	48	45
奥田建雄				36		57	永谷雄						
中山進一				42			長繩弘勝						
阿部俊勝	96	150					麻郷地忠						
鈴木祥幹		81					小針和					69	
西垣丈夫		69					小花川秀一						36
小原治行				39	36	57	古沢翠				33		39
吉田正治							花川稔						
竹村満夫							今井照男						
高橋常次				72	110	78	岡部実						
筒井富男			180				渡辺善行				39	84	75
筒井良秋							松隅健二						
室井祐二				69			古瀬豊	150			60		
安田二稔							藤本久夫				66	57	72
山田一男							小佐清	39	84		39		
松田吉正				45	45		佐藤道嘉					36	
舟田正義					39		佐藤末美				48	33	63
菊地良三					54	33	佐藤末						
遠田要三				66	39		佐藤永雄				33		
長正路清							佐藤東博						
大野富夫				33		39	佐藤政						
吉成務					36		白望男	140				72	
福村守成					42		武田幸男						
遠藤弘成						35	高橋敏夫				45	45	51
中標津地区							高橋敏彦				60	63	
緩坂欣一							熊倉林						
緩坂恭民							小阿部				33	57	
吉川晴久							阿佐藤		75			45	57
滝場慎二						39	開陽地区						
久保慶一郎							土井昭男						
久我良夫		36		36	54	78	山田輝男						
正城純一							山妻紀巳				25	36	57
荒昭一							桜井寿夫				36		63
桜井幸一							高橋勝義		36		33	42	
佐々木繁雄							中本トモ						
佐藤信義							丸田良夫						
三森章司	120						鈴木木修				25	99	42
下山幸一							高橋一男				60	54	42
長瀨貞義							高平幸夫				39		

質のよいミルクを
 つくるために
 これだけは
 守りましょう。

【6つのルール】

- 手と乳房を清潔にすること
- 搾乳装置を正しく選び正しく使うこと
- ミルクの適切な冷却と貯蔵
- 搾乳が終わるたびに洗浄
- ライナーとミルクチューブの定期交換
- ミルクシステムの定期点検

間違いさがし



この絵の中には、いくつ間違いがあるでしょうか。間違いを見つけて、その数をハガキに書いて送って下さい。

〔応募規定〕

- ①官製ハガキに答えを書いて送って下さい。
- ②あなたの氏名・住所・年齢を書いて下さい。

③対象者 小・中学生

④宛先 中標津町東七条南二丁目 中標津町農協組織広

報係

⑤締切日 十一月二十五日まで

※正解者には当り賞、応募され、残念だった方には参加賞を差し上げます。なお、賞品は農協へ受け取りに来て下さい。

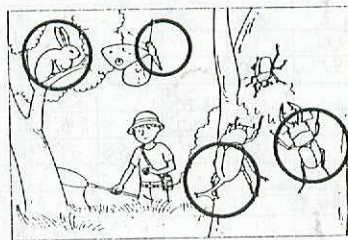
※発表は、一月号紙面で行います。

〔九月号の当選者〕

七月号の正解は「四つ」

(下の図の○印)でした。応募者数三名で正解者は、二名でした。

〈9月号の間違い箇所〉



正解者は次のとおりです。
南中 級坂直俊くん
俣落 太田拓也くん

10月の 組合日誌

- 3日 第2回酪対牛乳消費拡大特別委員会
- 6日 農協婦人部第2回役員会
- 7日 原料てん菜受入全体会議
- 8日 畑作対策協議会
- 11日 生産委員会
- 13日 営農委員会
- 14~16日 内部審査(管理部)
- 14日 生活店舗開店記念売出し
- 16~17日 一日皆貯金
- 22~24日 生活店舗開店記念野菜売出し
- 24日 第3回酪対牛乳消費拡大特別委員会
- 28日 空港周返農政協議会
- 30日 第9回理事会

表紙写真



今月号の表紙写真は、第二俣落北進地区の沖タカ子さん(三一)です。二児の母親として子育てに牛飼いと忙しい毎日ですが、「農閑期に若妻グループが集まりパンやお菓子作りと、友達とお喋りするのが一番楽しい時間です。」
「私はスポーツ音痴だったので子供たちと、出来るランニング・縄とびを始めた。」
「えりかちゃん・真一君が小学生になる何時の日が親子揃って、あの道道(中標津・斜里線)を元気にランニングしている姿が見られるであろう。」