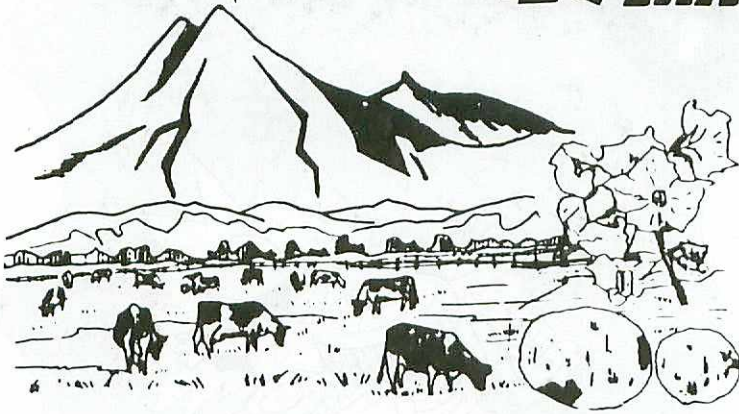


なか/べつ

農協だより

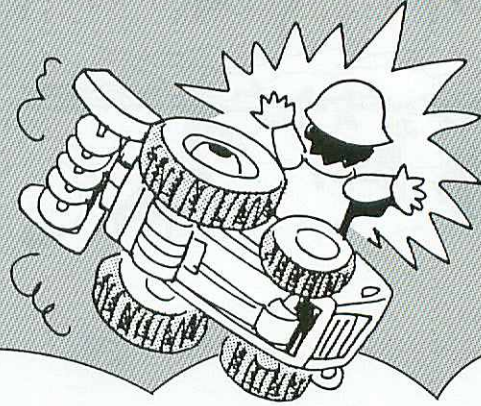


140
号
昭和61年8月

発行 中標津町農業協同組合
編集 営 農 部
印刷 (有) 板 野 印 刷



農作業事故 が多発!!



農作業の安全を

不順だった天候も回復し、
牧草の収穫、馬鈴しよ、甜菜
の防除作業と農作業は最盛期
ですが、根室管内でも農作業

がバンカーサイロに牧草をブ
ローアを使って詰め込み作業
中、ブローアに金属板が入り
安全カバーがはずれたため、
ブローアに巻き込まれて死亡
七月二十九日、別海町中春別
の事故は酪農後継者(三十一
才)がトラクターを使いトラ
ックに牧草のロールを積み上
げ作業中に起きたもので、ロ

ールがトラクターのフロント
に落下、運転席にいた酪農後
継者がロールにはさまれ、身
動き出来ないままエンジンル
ームの火が折れたマフラーを
通じ牧草に移り焼死したもの
中標津町武佐では幸い死亡事
故にならなかったものの、ト
ラクターで牧草刈取り作業中
に、子供が寝ころんで遊んで
いるのに気づかず足をひく
という事故がありました。忙
がしさのあまり、ついっか
りというケースが多く悲惨な
事故につながります。安全確
認を励行して、事故のない農
作業を行なって下さい。



知りすぎて
ゆるむ心に農機事故

五月の連休明け、五月
七日から七月五日までの
二ヶ月間、農協系統の教
育機関である農協学校へ
参加してきましたので報
告いたします。

この研修では、全道三
十八農協(北は遠別町、
南は大野町)から、下は
二十二才から三十八才ま
での四十三名が集い、農
協各事業の運営原理、原



農協学校

研修に参加して

組員相談係長 佐藤 徹

則についての基礎的な学
習を中心に授業が行なわ
れました。

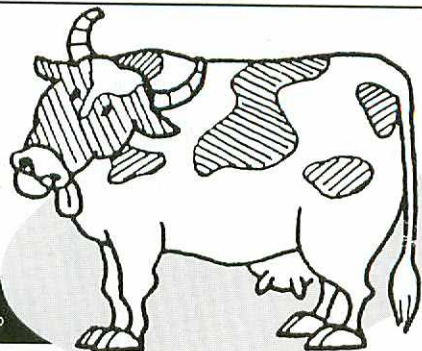
担当講師の迫力ある授
業に、我々も圧倒され、
終始耳を傾けた、前半は、
基礎的な学習から始まり、
後半になると、実務的な
学習へと進み、各科目の
終盤に来ると、厳しいテ
ストが待ち受けており、徹
テストの前夜などは、徹

夜組も居たり、少々学生
時代を思い出す場面もあ
りました。
また、寮生活において
は四人一部屋で、私の部
屋は鹿追町、帯広市、訓子
府町の四人でしたが、夜
になると各地区の農協、
農業談議で、夜中まで話
し込む時もあり時には各
部屋との交流で各地区の
農業・農協の状況を知る
良い機会でもありました。
この研修を通し、農業
環境の違いや農協規模の
違いを越えての交流や学
習は、農業專業地帯であ
る中標津を見た時に課題
は残されているものの、
可能性も多くあり、その
可能性に向って歩む事が
できればと思います。最
後に貴重な時間を頂き有
りがとうございました。

乳肉複合経営に

チャレンジしよう!!

牛乳販売収益に乳牛販売収益がプラスされます。



肉牛を取り入れて経営の安定を図ろう。

飲用牛乳やバター消費が伸びないために、六十一年度は初の減産計画が実施されることになり、乳量増による収入の増加が見込みにくくなり、なりました。その分、酪農家の皆様は徹底した合理化により支出を減らすなど、所得の確保に努力されていると思いますが、今後乳雄子牛やとう汰牛を肥育して付加価値を高め、牛乳と肉牛の双方から安定した所得を確保することも考えてみる必要があります。

酪農経営に導入する肉牛部門としては、①、乳用雄牛の哺育、育成、②、未経産牛の肥育、③、経産牛(とう汰牛)の再肥育があげられる。酪農経営では年間経産牛飼養頭数の一五%前後のとう汰、更新が行われるのが通常であり、牛乳生産との結合性が強く、しかも比較的容易に行えるのが経産牛の再肥育である。搾乳肥育法、経産牛の再肥育には、完全に乾乳してから肥育をかける乾乳肥育法と、搾

乳しながら肥育をかける搾乳肥育法の二つがある。搾乳肥育は乾乳肥育に比べて、①、一日増体量と脂肪色の改善にやや劣るが、②、乾乳による乳房炎の懸念や労力が省ける。③、肥育期間中でも乳代が入り飼料代と相殺できる。④、乾乳飼育では切り替え時に体重が減少し、回復に時間がかかることが多いが、搾乳肥育では比較的スムーズに移行できる利点がある。

再肥育対象牛の選定、とう汰牛の総てが再肥育によって利益を生むわけではない。再肥育に向く牛を選定することも重要な技術の一つであるが、再肥育の対象牛としては、(1)、乳量の低い牛(乳量基準は牛群の能力、検定成績)(2)、乳質の悪い牛(乳房炎にかかりやすい牛、乳成分の低い牛)(3)、低受胎など繁殖障害の牛(4)、管理しづらい牛(神経過敏な牛)があげられるが、これらの中でも、①、肥りやすい肉質タイプ牛(乾乳期間に必要以上の飼料を与えなくても肥るような牛)②、足が強く、蹄に疾患のない牛。③、食欲が旺盛で食い込みの良い牛(濃厚飼料を10kg以上食い込めること)④、体積が大きく、幅が広く、皮ふのやわらかい牛。などの条件を備えている牛が再肥育に適している。とう汰牛の対象牛については次の分岐を考慮する必要がある。できないだけ肉を付けた方がずっと有利に販売できます。雄子牛の哺育育成やとう汰牛の肥育にチャレンジしよう。

お盆臨時休業

八月十六日(土) 〳

お盆のため臨時休業します。なお次の部門は営業します。

- 人工授精
 - 生活店舗
 - 貯金自動受入・支払機
- (午後二時まで稼働)

お知らせ

昭和六十年加工とも

補償金の支払い

七月二十二日付で、皆さんの組合員勘定に、昭和六十年加工とも補償金を振替致しました。支払基準は次の通りです。

1. 支払基準
生乳1kgに対し
11銭5厘5毛
2. 支払対象乳量
昭和60年度受託
1等乳量
3. 加工とも補償金
金額
7,304,536円

搾乳機器と

多発乳房炎体験談

長正路 清

根本的な原因

原因の根本はパイプラインミルカの配管にあった訳です。それは作業上のことを第一に考え、牛のことは二の次にしてしまつたためです。対頭式の牛舎でトラクターを舎内に入れサイレージ給与を行うため、送角乳パイプに立ち上げを作つたこと、しかも増築した牛舎に水平配管が出来ず、一周する間に八ヶ所も立て上げがあつた。このことによりパイプ内の圧力が変動し、且つミルクチューブ出口をパイプ内の牛乳で塞ぎチューブ内の牛乳が逆流し乳頭を圧迫し続けていたことが、いろいろな人達と話し合っているうちに気が付いた。

それにしても、メーカー・配管工事・他の方々も良くない事は判つていても「止

めた方がいい」とは言つてくれなかつた。もち論自分自身もあまり良くないとは思つていた。しかし作業が優先し、「少しくらいの高さまでなら大丈夫だろう」これが大きな間違いとなつた。

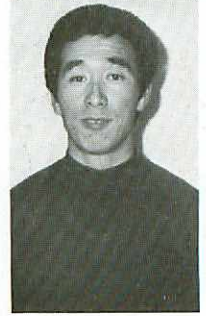
この時、使用していたミルカにはエア管の調整タンクが、配管の途中に20ℓ程度の容器が二コのみ、真空ポンプ下には何もなく直接排気する仕組みである。搾乳中ライナ内に入るとすぐ外れちゃうし、吸い付ける時にエアを入れ過ぎると他のミルカまで外れる始末。また、ミルクロローにも空気穴がなく容積も全くない、四本の穴が合流しチューブにつながっているだけのものであつた。

た原因も改善することが出来ず、四年目も乳房炎は多かつたが多発することはなかつた。これは毎年のように発生していた牛が牛舎内から排除されたからでしょう。

ミルカの交換

55年頃から個体乳量アップに対する関心が急に高まり、いろいろな先生を招いて講習会等が開催された。

その頃、鈴木先生の二本立て給与法に感心が集まり講習会が行なわれた。鈴木先生が二度目に中標津に来た時、当幌の青年を集め現地講習会を行なつた。先生が会場へ行く前に「現地の状況を見て行きたいから道路ぞいの牛舎を見せてくれ」と言われ、最初に私の所を見てもらいました。すると先生は処理室のミルカ



を見て、いきなり「なんだこのミルカは」と言われ、私も気が付いていましたがショックでした。指摘された所はやはり本体とミルクロローの配管でした。もう自分でも判つていたので質問する気もなく言われる所すべて「そうなんですよ」と答えていました。

からミルカを見る都度、頭の中は入れ替えることばかり考えていました。考えている内になんとかなるだろう、と思う様になり一ヶ月も経たないうちに決めてしまいました。しかも離脱装置を付け、これまで考えていた搾乳方法をも変える事にしたのです。

講習会の席で、「どこで販売しているミルカが一番良いと思いますか」と尋ねましたが、明快に答えてくれませんでした。終了後、農協まで送つて行く事になり、車中で話しをしなから「先生がミルカを推せんするならば、どのミルカが一番良いと思いますか？」と尋ねてみました。すると先生は「さつきはみんなの前で言うことは出来なかつたが、もし君が入れ替える気持があるなら考えているメーカーを教えよう」「ハイ是非おしえて下さい」「私も使っているが、使っている家の話を聞いても良いと言つているからそのミルカを入れてはどうだ」と言ってくれたのが今のミルカです。先生の話を聞いて

あれから四年近くなりますが、ミルカに依る乳房炎牛は殆どなく、初めて罹る牛は殆どなくなりました。しかし、どんなに優れたミルカでも絶対にしてはならない事が有ると思います。その守るべき事を守つていけば、乳房炎はもちろん乳質等もかなり改善されて行くと思いますが、現実には作業・時間・労働力などの関係で無理な搾乳法を行なっているのが実態ではないだろうか。いくら気遣いしても生物と器械ですから問題が起さるのが当然だと思ひます。離脱装置を使い搾乳を始めから思うことは、搾乳者がいろいろな問題を抱え考えながら、一人で何台もユニットを使い一人で搾乳するとなる

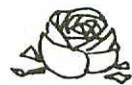
と大変なことです。その搾乳者の一部を手助けしてくれるのが離脱装置だと考えている。一人で搾乳する時、また子供を相手に搾る時など使いこなせばこの装置の良さが判ると思います。

乳質についても健康な乳房であれば80%、残りの20%は搾乳者と毎日の器具管理ではないだろうか。三年半続けたゼロが残念ながら昨年10月に二回1cc中の細菌数百万を越えてしまいました。この時の

原因は乳房炎だったので。乳房炎の原因はミルカにありました。たった一万円ほどかかる部品を使っていたために気がついてみると五頭の牛が乳房炎に罹っていたのです。この時、改めてミルカの消耗品だけはケチツテはならないと思い知らされた。

過去を振り返り、自分の失敗を思いのまま書きましたので参考にもならないと思いますが、小さな所にも気をくばり、365日、楽しく搾乳する事

が出来れば最高だと思っ
ています。



夏期酪農実習生

元気に
中標津町入り

今年も夏の牧草収穫時期に向け高校生、大学生等約二百名の学生が中標津入りしました。トップを切ったのが、兵庫県立氷上高校生の四十四名、次に全国中央農

らの晴天により今入っている実習生には大変かもしれないですが、乾牧草をさわらないで帰った実習生の分まで頑張りたいと思います。又実習生の受入にあたり受入農家の方

には、多大なご協力を頂いた事にお礼申し上げます。

業協同組合学園生三十名、長崎県立西彼農業高校生二十二名、日本大学農獣医学部七十一名の順にそれぞれ農協大会議室にて受入式を行ない各受入農家の方といっしょに実習の場へと元気に向いました。今年は、七月上旬より近年にない悪天候に見まわれ実習生が来ても乾牧草の収穫ができませんし、聞きました、七月下旬か



受け入れ農家と実習生の対面式「ヨロシクお願いします」

奮闘が期待される 第4回

地区農民綱引き大会

9月6日開催!!

第四回根室地区農協共済農民綱引大会が、来る九月六日中標津青少年体育館で開催されます。

農協共済綱引大会は組合員の健康管理活動の一環として催されており、今年の大いに臨み、組合員は元より農協青年部の協力により、支部対抗の練習試合(八月二日)の子戦と、大会に出場する二チーム選出の決戦(八月二十三日)を行ない、上位二チームが出場することになりました。大会に向けて組合員・ご家族の絶大なるご支援と、ご声援をお願い致します。

第七回 じゃがいも 伯爵まつり 実施日決まる

農協青年部主催の「第七回じゃがいも伯爵まつり」が、例年のとおり東武佐の青年部畑作部会試験圃場で、九月六日(土)午後からと、七日(日)にかけて開催することに決まりました。

この事は、年々近隣市町から大勢押し掛ける程の人氣が高まっているし今年度予定の駐車場が狭いので混雑が予想されまので二日間行なう事となった。



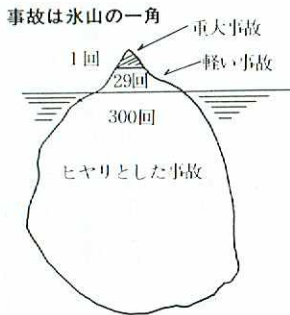
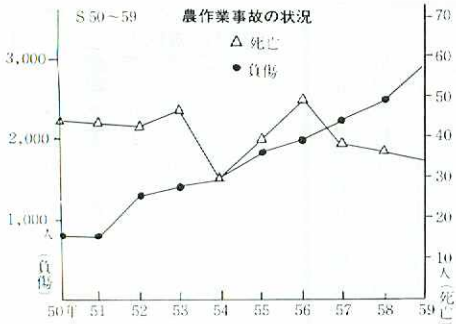
念願遂うか

ストップ・ザ・農作業事故

農作業事故は依然として増加傾向にあります。

牧草収穫最盛期を迎え事故の発生しやすい時期でもあり、皆さんも他人ごとだと思わず農作業安全に努めましょう。

また、農作業中の負傷者、死亡者の八割が三〇〜五〇代で、働き盛りは危険盛りなのです。機械作業をする人は営農、生活共に大黒柱であり、一度事故を起こせば家族全員不幸になるわけです。



機械に乗る人は自分の立場や責任の重大さを自覚して、慎重に慎重を期して下さい。〇ヒヤリとした体験を生かそう。

大怪我や死亡事故が一回あった場合、それと同じ原因で幸いにも軽い事故ですんだ場合が二九回、さらにそれと同じ原因でヒヤリとしたが、事故は起きなかった場合が、三〇〇回あると、安全工学者は述べています。事故は氷山の一角で、ヒヤリとはしたが、事故はさげられた例は、数知れないのです。この体験をそのままにせず、二度と同じこ

とをくり返さないことがなにより重要です。そのためには、自分だけでなく、家族や地域、グループの人達と一緒に、ヒヤリとした体験を話し合い、原因をたしかめ合うことが大切です。

〇始業点検を励行しよう。安全作業をするための点検整備は事故防止の基本中の基本です。機械の掃除と共に格納庫、機械置場の整理、整頓も行いましょう。

〇異常を発見したらすぐ整備 そのうちに、と思つて整備しなかったり、間に合わせの物を使うことは非常に危険です。点検や調整、異常の時は必ずエンジンを止め、回転部の停止を確かめてからが、大原則です。

〇正しい服装で作業する。だぶだぶのスボンに前かけ腰手ぬぐい、長い髪など危険がいっぱいです。軍手も水分

を吸うと抜けずらくなりますのでできる限り乾いた物にとり変えましょう。また、日やけを防ぐための三角布も機械作業には向きません。

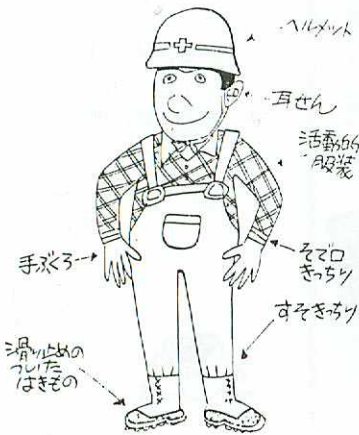
〇時間を決めて、休けいを。作業を始めて二時間後の午前一〇時頃と午後三時頃に事故は集中し起きています。機械作業は単調なこと、騒音と振動が高いこと等で意外に疲労が重なるものです。疲れたままでの作業は動作が鈍くなるだけでなく、正常な判断力もなくなり、今が適期」と時間的制約もあるでしょうが体を張つて危険をおかすことがないように。一時間働いて一〇分間、または二時間で二〇分の休みを取るのが最も効率のよい働らき方で、長つ

〇体調を整えて。暑さが続いたり、疲労してくると、うっかり、ぼんやり事故が多くなります。バランスのとれた食事と十分な睡眠で、健康体で働きましょう。

〇子どもは怖いもの知らず 子どもたちは機械が好きです。機械のカゲにいたり、おとなが目を離れたときに機械をいじったり、子どもが近づいていたことがわからないことがあります。

からだにピッタリ合った 活動的な服装を

●よい例



「これだけ終ったら休もう」ではなく、時間単位でこまめに休けいをとりましょう。〇子どもは怖いもの知らず 子どもたちは機械が好きです。機械のカゲにいたり、おとなが目を離れたときに機械をいじったり、子どもが近づいていたことがわからないことがあります。子どもは怖いもの知らず、子どもたちは機械が好きです。機械のカゲにいたり、おとなが目を離れたときに機械をいじったり、子どもが近づいていたことがわからないことがあります。

シリーズ
牛乳の効用

14

皮膚の老化を防ぎ肌を美しくする
ビタミンAとB₂をともにたっぷり含む牛乳

東京医科大学教授

徳田 安章

***ビタミンA不足で

肌がザラザラする

人間の体の老化の兆しは、まず皮膚に現れるといわれるように、皮膚は老化の影響を大変に受けやすい部分です。

皮膚は、二八日間(約一カ月)の周期ですっかり新しく生まれ変わります。つまり、次々に新しい皮膚細胞ができてきて、古くなった皮膚はアカとなってどんどんはがれ落ちて、約一カ月後には全く別の皮膚に生まれ変わります。

皮膚を形成している主成分はたんぱく質ですが、全身の皮膚の新陳代謝に消費されるたんぱく質の量は、それだけでもかなり多いものです。

また、皮膚の細胞を保

護し、発育をスムーズにするために欠かせない栄養素が各種のビタミン類です。

なかでも特に大切なのは、ビタミンAとビタミンB₂です。ビタミンAの生理作用は、動物の発育を促進し、上皮細胞を保護・発育させること、それに細菌に対する抵抗力を増進することなどです。ですから、ビタミンAが不足しますと、皮膚の発育が止まったり、皮膚がミカンの皮のようなザラザラした肌になったりしてしまいます。

ビタミンB₂も発育には欠かせない栄養素です。アミノ酸(たんぱく質の構成物質)や脂質、炭水化物の体内処理にも重要栄養素で、不足しますと、唇や目のまわり、耳の周囲などの粘膜がかさかさしてきます。艶や張りのない肌は、これらのビタミン類の不足が

原因による場合が多いのです。更に、若々しくみずみずしい肌をつくるのに非常に大切な成分として、水分があります。表皮の最大層を構成している角質という部分には、一〇〜二〇%の水分が含まれています。文字どおりのみずみずしい肌をもつ若い人は、皮膚に二〇%近くの水分を保っているはずですが、年と共に水分は減少し、弾力性が失われ、シワやたるみが発生してきます。

このような皮膚の老化現象を防ぐためには、良質なたんぱく質とビタミンA、B₂、そして水分が十分に必要とされるのです。これは、当然食べ物から補給しなければなりません。

そのためには、新鮮な食品をバランスよく摂取することがなによりも大切ですが、特

に意識してとりたい食品が、「牛乳」です。

牛乳は大変良質な栄養食品で、殆どすべての栄養素をバランスよく含んでいます。なかでも、良質のたんぱく質と、消化吸収のよいビタミンAやB₂が多く含まれているので、皮膚の老化を防ぎ、美しい肌をつくるのに最適な食品といえるでしょう。勿論、水分の補給という点でも大変有効です。(次号へ続く)



豆知識

現代の消費者嗜好

CDEFGH要素

●コンビニエンス(時間の節約、便利さを求める)

かつては一円でも二円でも安さを求めた。最近は一円二円よりも時間が欲しいというように変わる。

●デリカ(惣菜)

●エソニック(民族料理)

十年前はエコノミーの意味であった。米国ではメキシコ料理・朝鮮料理・日本料理という意味で使われているが、日本においては地方名産品、郷土料理に解釈している。

●フレッシュ(鮮度)

消費者の鮮度要望は強い。

●グルメ(食通)

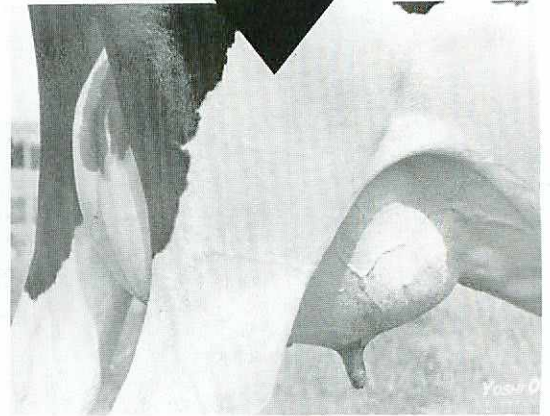
おいしいものを求める。

●ヘルシー(健康的)

消費者のニーズが以上の要素を加味したものを求めている。

(資料)北海道ダイエー食品課)

検定成績の 活用のしかた



理想的な乳器

繁殖情報と繁殖管理作業月報の二種類があります。

一、繁殖情報

随時繁殖情報と呼ばれ、月に二〜三回、十日〜十五日間隔で送付された規定のハガキに、期間の該当欄に記入し情報提供のため送付することに、繁殖管理作業表が送付されます。

- 繁殖管理作業表
- イ、分娩間隔用
- ロ、発情調査用

れ、半片の繁殖記録票に記入し、データを提供する仕組みになっています。

以上、二種類のいずれかの選択で、情報資料を提供することにより、次の情報も送付されます。

- 繁殖管理状況一覧表
- 前乳期の成績「搾乳日数・乾乳日数」、分娩・授精月日
- 牛群繁殖月報
- 分娩頭数・初産分娩月令別

記入し提供すると、コンピュータが整理し見やすく作成します。

コンピュータは、これ等の情報を大量に、しかも長年記録出来ますので、継続的に利用実施することにより、過去の牛群の構成、成績を見ることも出来、反省の資料にもなります。

昨今の酪農情勢はきびしく不安定の中で、経営の安定と経済性を高めるために飼養し

牛群検定成績の活用については、各種情報が発行されています。

飼養経産牛全頭の検定を実施しなければ、この検定成績を、経営改善に利用することが不可能となり、検定を実施する意義も薄くなります。

この様なことから、低加入検定農家で、特定牛だけの検定成績では、一頭当りの平均乳量・能力の評価から、高能力・低能力牛の発見が出来ず、牛群の中で選抜の決定には問題があります。

牛群全牛の検定成績を知り

遺伝的改良を進め、牛群全体の生産性を高め、より経済的に得られるような飼料給与・飼養管理・環境の改善を行な

い、検定成績結果によって駄牛の淘汰と、優れた牛を選抜して、後継牛を繁殖し、遺伝的改良を図ることが肝要なことで、全牛の検定実施の必要性を認識しよう。

次に繁殖情報について、繁殖成績は経営の中で、直接収支として評価されることは少ないのですが、良し悪しが間接的に大きく影響します。

大いに役立つものとして、

「牛群検定」飼養経産牛全頭の検定を実施しましょう

- ハ、乾乳予定用
 - ニ、分娩予定用
- それぞれに、データが収録され情報が表示されます。

二、繁殖管理作業表月報
繁殖記録票を、月一回提供する

ことに、初回発情調査牛に対し、発情予定牛・受胎確認・乾乳予定・分娩予定牛等について、五十日間分について、分りやすくカレンダー方式の繁殖管理作業月報が発行送付されます。

この情報は、月一回発行さ

頭数・授精頭数・初回受胎率・平均分娩間隔・牛群構成等について。

●牛群繁殖遺伝情報
近親交配になる種雄牛「近交系数、六・二五以上」、交配された種雄牛の期待差(HPD)、生産された仔牛の遺伝指数(GI又はPI)、等について、それぞれに個別に表示されます。

これら情報は、検定農家が繁殖に関する記録を正確に規定の「ハガキ」か「用紙」に

ている牛群の改良、飼料、給与、飼養管理等と、各種データの集録は、牛群一頭当りの成績を知ることができ、成績情報の活用を図り、低生産費コストで最大に能力を高め、高能力牛群構成の戦略努力を期待します。

協会が発行されています各種情報の中で、照会しました情報は、どれも有料です。利用希望と情報内容などの詳細については、乳検組合事務局まで。



中標津町福祉課保健医療係

時代を迎えるわけで、こうなると健康を保持しできるだけ長い間、仕事に就いていられることが幸せとなります。そのため、今のうちから健康診断による管理をきちっとし、悪しき習慣や、あやしい自覚症状を確り治しておくことが

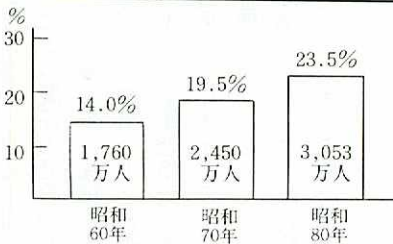
④貧血・腎臓病・肝臓病などを放置したまま、有害物質等を扱う仕事をしていると病気が悪化することがある。

⑤その人の健康状態と仕事内容が合っているか、などの意

- 一、検診のすすめ
- 検診を受けない人の理由は、
- ①健康に自信がある。
 - ②面倒だから。
 - ③検診の結果がこわいからが、主なものです。
- しかし、10年後、20年後を考えると表のように超長生き
- ①自覚症状のない病気をいち早く発見し治療する。
 - ②感染の心配のある病気は他人へ移さないようにする。
 - ③ふだんの健康状態を継続的に記録していると病気の早期発見がたやすい。

日程と場所

日程	午前 9時~10時半 受付時間	午後 1時~2時半 受付時間
8/20 (水)	上標津 (へき地集会所)	養老牛 (福祉会館)
8/21 (木)	武佐 (中央福祉会館)	上武佐 (上武佐農村研修所)
8/22 (金)	協和・南中 (協和会館)	俣落・西中 (俣落特別母と子の家)
8/25 (月)	豊岡・南中 (青年の館)	俵橋 (生活館)
8/26 (火)	当幌 (研修会館)	開陽・北中 (福祉会館)
8/27 (水)	若竹 (へき地集会所)	西竹 (北光会館)



日本の人口のうち65才以上が占める割合

味があります。最近では病気が発見とともに総合診断の結果に基づいた、健康管理面のアドバイスや保健指導・仕事上の指示・注意などをして予防に役立てています。この中の生活面や食事の工夫は家族の協力がかかせません。

三、さあ皆で受けましょう。8月20日~27日まで各地区で検診が行なわれます。

● 例年、検診では高血圧・糖尿病・肝臓などの病気が見つかっています。しかし治療を中断している人が多いことも

● 注意事項
各戸にチラシを配布します。

● 対象 30才以上
● 料金 四、〇〇〇円

● 中標津町農協組合員は、半額二、〇〇〇円農協より助成があります。

● 今年も検診を受け「健康一家」を目指しましょう。

● 気がなります。病気が小さいうちに治療し、きちっと通院し自己管理をすることが大切になってきます。

新刊図書のご案内

不健康長寿国ニッポン

西丸震哉・藤本敏夫著

一、〇〇〇円

日本人の短命化へ警鐘を鳴らす西丸氏は、いわゆる「団塊の世代」こそ、健康長寿国を歩むための鍵を握っているという。その世代の代表であるニワトリクラブ主宰者の藤本氏は、西丸氏と同じ危惧を抱き、自ら有機農業への道に入った。この両氏が、日本人の食を中心に、健康長寿への提言を語る。

雲に鳥村に老いる

草野比佐男著

● 定価 一、三〇〇円

家とは、家族とは、村とは何か。ますます高齢化していく山村にあって、専門の農家として生きつづけようとしている著者が、日々の生活において起こる様々な出各事をつづりながら、現代の日本が抱えている病根の数々を浮き彫りにする。詩人の感性が読者の心をとらえる好随想集。

第 2 期

採種ほ防疫検査
全筆合格!!



原種ほ、採種ほの第2期防疫検査、全筆A階層合格なる。

ホクレンの生乳販売数量、初の前年割れ

ホクレンの六月のメーカーの生乳販売数量は前年比〇・二%減となり、五十四年度に計画生産以来、初めて前年実績を下回った。

ホクレンが十五日にまとめた六月分の生乳受託販売数量によると、受託数量は前年比二・

八%増の二・三万九、九〇五、二となった。また販売数量は同二・八%増の二・三万九、一三

八となり、このうち全乳哺育数量は計画どおり前年の受託実績に対し三%の六、九四六となり、受託数量の伸び率二・八%は、五十九年八

4~6月の用途別販売数量

	トン	%
加工用	558,625	102.7
飲学その他	71,858	95.8
小乳	8,282	102.1
計	34,206	111.0
計	672,971	102.3
計	19,085	—
計	692,056	105.2

月(〇・九%増)以来の最低。また全乳哺育を除いた販売数量は〇・二%減の二・三万二、一九二となり、五十四年度に計画生産開始以来、初めて前年実績を下回った。

全乳哺育を除いた六月分のメーカーへの販売数量は加工向け(加工原料乳認定数量)が前年比一・一%減の一九万二、八〇七、飲用向けが二・四%



減の二万四、三七七、学給向けが二・一%増の三、〇一七、その他向けが二四・八%増の一・一、九九一となつて

本年度の第二期防疫検査が、去る七月二十一日、安田防疫官により関係者立会のもとに実施されました。原種三筆、採種十五筆(太陽農場一筆含む)の抽出により検査が行なわれたわけですが、全筆合格致しましたが満足出来る結果でありませんでした。しかしながら、管理のゆきとどいている圃場もあり、抽出圃場平均バイラスは合格基準に達しているため、全筆A階層合格となりました。

防疫官の講評は次のとおり。

- ※ 一部の圃場では、検査列内外において葉巻き病が発見され今後アブラ虫の多発時期をむかえる前に早急に抜きとること。
- ※ 抜きとった病株は、元種を残さぬよう完全に除去すること。
- ※ 抜きとりは数回入るのはもちろんです

が、角度を変えて見回ったり、病株抜きとり日を決めて実施する等、錯覚の起こりにくい方法をとるのも有効です。

※ アブラ虫、センチユ、輪腐、疫病は発見されませんでした。今後成育段階において、病徴が際立つ場合は抜きとること。

※ 今後、疫病、アブラ虫防除には、細心の注意を払うこと。

※ 第三期検査(八月十二日)に向けては、なお一層の徹底管理をお願いします。

生乳計画生産、 主産地でバラツキ

ホクレンの六月の生乳受託販売数量は前年比二・八%増、全乳哺育を除いたメーカーへの販売数量は〇・二%減となり、北海道の計画生産は軌道にのったものとみられているが、全道の受託数量（生乳生産量）の八〇%以上のシェアを握る帯広（十勝、六月のシェア二二%）、中標津（根室、二〇・四%）、北見（一五・〇%）、釧路（一四・三%）、稚内（宗谷、九・〇%）のホクレン五支所管内の受託数量の伸びには依然バラツキがみられ、七月の伸び率が注目される。主産地の中で北見が五月一・五%増（受託数量）から六月は〇・七%増に、稚内は四・三%から一・三%増に、中標津は六・九%増から二・一%増にそれぞれ大幅にダウンした。これに対して釧路は五月の八・二%増から六月は四・二%増に、帯広は六・四

%増から四・〇%にそれぞれ下降してきているものの、両管内とも依然として四%台の伸びを示している。中標津町農協では五月の八・六%増から六月は二・三%増に下降してきているが、早い時期から出荷目標に合せて、計画的に生産するよう心がけてくださ

主産地の6月の受託数量の伸び率(%)

	上旬	中旬	下旬	計	5月
稚内	100.8	101.2	101.5	101.3	104.3
帯広	104.6	104.0	103.4	104.0	106.4
北見	99.9	100.5	101.6	100.7	101.5
釧路	105.7	103.9	103.1	104.2	108.2
中標津	102.5	102.1	101.8	102.1	106.9

表1 61年度4月～6月分支所別受託実績(単位 t)

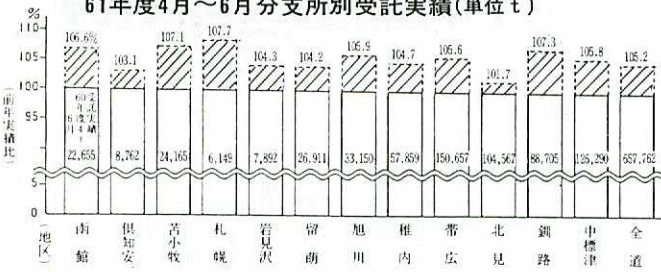
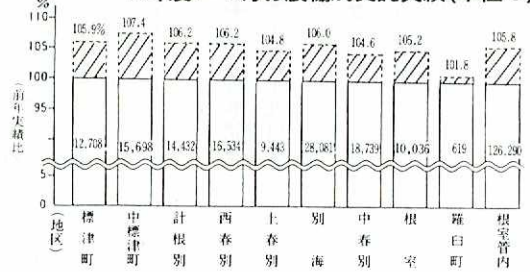


表3 昭和61年6月生乳生産実績

	6月乳量	前年比	4~6月乳量	前年比
標津町	4,958,616.0	103.0%	13,454,589.0	105.9%
中標津町	6,104,848.7	102.3	16,853,265.0	107.4
計根別	5,455,142.0	102.6	15,323,471.0	106.2
西春別	6,482,276.0	103.1	17,557,712.0	106.2
上春別	3,611,434.0	100.5	9,896,844.0	104.8
別海	10,874,691.0	103.1	29,781,099.0	106.0
中春別	7,102,340.0	100.3	19,599,690.0	104.6
根室	3,966,891.0	101.3	10,557,559.0	105.2
羅白町	249,681.0	94.9	630,506.0	101.8
合計	48,805,919.7	102.1	133,654,735.0	105.8
全道	239,905 t	102.8%	691,905 t	105.2%

表2 61年度4~6月分農協別受託実績(単位 t)



キヤッシュカード 作成のお進め!!

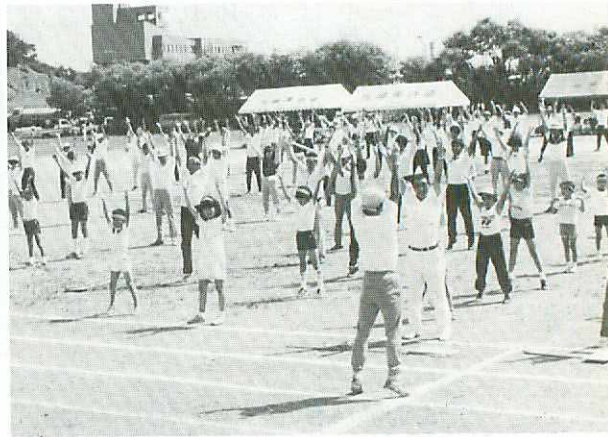
農協金融窓口は、全道的に、第二、第三土曜日は、窓口業務は休業となりますので、お知らせいたします。尚、この機会にキヤッシュカードを一枚作成してはいかがでしょうか。カードがあれば、土曜日の窓口休業でも、ATM機は御自由に現金の入出金が出来ますので便利です。窓口係に申出下されば、カードは六日間位いでお届け出来ます。

長期共済 小林幸子歌謡 ショーのお知らせ!!

組合員の皆さんには、いつも農協共済事業に御協力を載きありがとうございます。今年もよい成果で推移しております。つきましては、来る8月23日、タレント、小林幸子の歌謡ショーを開催することになりましたので、近日中に入場券をご送付いたしますので、ご来場下さいますよう、お知らせいたします。

プログラム (種目内容)

順	種目	出場者	人員	回	スタート	ゴール
1	ラジオ体操	全 員				
2	50メートル競走	小学 1. 2 年	男女 2 2	4	3	11
3	100メートル	小学 3. 4. 5. 6. 年	男女 4 4	8	3	12
4	ケツ圧測定	40代・50代	男女 2 2	4	6	8
5	200カイツ	40代以上	男 5	5	3	13
6	パンパ競走リレー	年令自由	男女 4 4	1	1	12
7	牛乳運搬リレー	20代・30代・40代・50代	男 4	1	1	12
8	牛の放牧リレー	女子自由	女 4	1	6	8
9	宝くじ	60代以上	男女 2 2	4	6	8
10	牛乳消費拡大	20代・30代・40代・50代	女 4	4	3	13
11	マラソン	年令自由	男女	1	3	9
12	ご苦労さまです	実習生アルバイト学生			3	2
13	チビッコがんばれ	幼児の皆さん			6	7
昼 食						
14	協同活動	男子自由	男 5	1	6	8
15	積立貯金	男子 40才以上 女子 年令自由	男女 5 10	4		
16	中学男子 200 m 競走	中学 1. 2. 3 年	男 3	3	1	12
17	女子 100 m 競走	中学 1. 2. 3 年	女 3	3	3	12
18	一心同体	年令自由	男女 4 4	1	6	8
19	安全運転	20代・30代・40代・50代	男 4	1	1	12
20	後継者リターン	(小学1,2年) 男女 (3,4年)(5,6年)(中学) 各1名	男女 4 4	1	6	8
21	帰れ北方領土	年令自由	男女 4 10			
22	親子リレー(女)	(小学1-3)(4-6)(中学) (20代)(30代)(40代)	女各 2 計 12	1	3	12
23	〃 (男)	〃	男各 2 計 12	1	3	12



農民運動会は、家族ぐるみで交流と親睦を深める。

●第9回●

農民運動会

開催日程決まる!

協同活動の一環として、組合員間の交流と家族ぐるみで親睦を深め、組織結合の強化を図ることを目的として、農民運動会を今年も次の通り実施することに決まりました。楽しい運動会となるよう、家族ぐるみで参加くださるようご案内します。

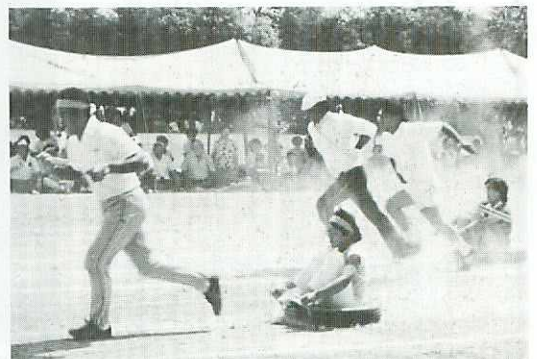
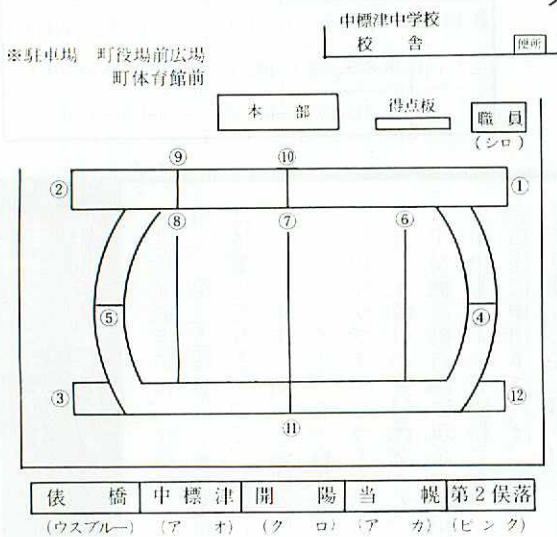
開催日時

八月十八日 午前九時半開会
(雨天の場合) 八月十九日

開催場所

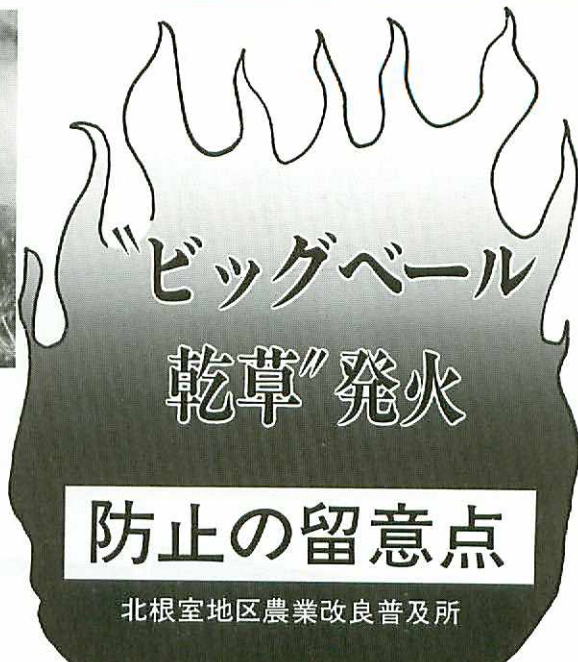
中標津中学校グラウンド。
尚、当日の人工授精の受付は九時迄に済まして下さい。

農民運動会 会場見取図





昨年、開陽地区でD型ハウスに格納したビッグベール乾草が発火した。



“ビッグベール 乾草”発火

防止の留意点

北根室地区農業改良普及所

根釧地方では、五六年から六〇年までに、ビッグベール乾草による火災が四〇件発生している。このうち三四件は二番乾草からの発火である。

この原因として①二番草は葉部割合が高く乾きにくい、②調製時の気温が低く日照時間も短いなど、いずれも原料草の乾燥が不十分なこと、あげられる。原料草の水分が三〇%から四〇%での梱包は、特に危険とされている。

また、火災に致らなくても発熱によるくん炭化は乾草の栄養を著しく低下させる。これらは、自然発火現象の子備軍でもあり、油断はできない。

これまでの発生事例の教訓を十分生かし、火災防止に留意すること

時 調製	1. 原料草の水分を20%以下に調製する。
収納・貯蔵	1. 収納前に温度チェックをする。 2. すき間をあけてつむ。 3. 一、二段目は縦積みにするなど工夫する。 4. 雨もりや、接地面からの吸湿を防ぐ。 5. 発酵臭、こげ臭、発煙に注意する。 6. 梱包後90日以上経過して発火した事例もあるので温度チェックを継続する。
対応	1. 一人で対応せず、消防署や近くの農家に連絡する。 2. 十分に水をかけてから搬出する。 3. 搬出後、再収納してから発火したこともあるので、注意する。



移植作業の奉仕をする婦人グループ

東武佐婦人グループの花壇づくり続く!!

七月十六日、農協事務所前にある“オンコ”の周囲花壇に、今年も東武佐部落の婦人グループが丹精こめて育てた花の苗（マリーゴールド・アリッサム・ロベリア等）百本余りを提供し、移植作業も奉仕された。

今の時期から秋にかけて（降霜するまで）花壇に彩りを添え、農協を訪れる町民に親しみをもたらしている。

グループの奉仕活動は五〇年頃から続けられている事に對し、改めて感謝いたします。

北海道地方季節予報

8月から10月の 3か月予報

7月21日

釧路地方気象台発表

気象概要

八月と九月の天候は変わりやすく、気温の変動が大きい見込みです。十月は天気安定して晴れる日が多いでしょう。

月別予報

八月 暑い時期もありますが、天気は安定せず局地的に大雨の恐れがあります。

平均気温は平年並、降水量は平年並ですが局地的にやや多い所がある見込みです。

九月 天気は周期的に変わるのでしよう。

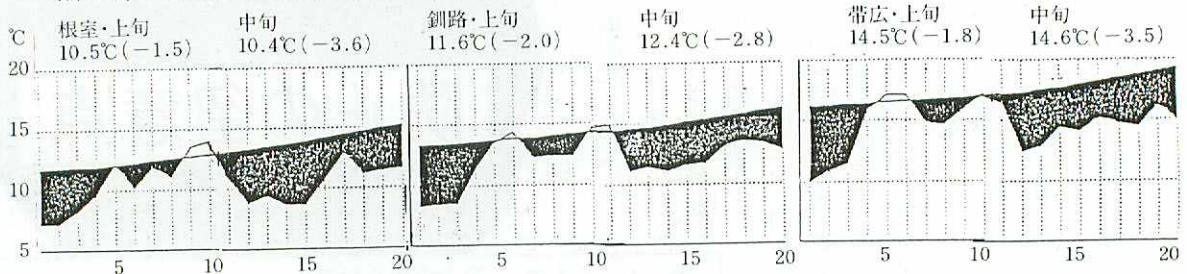
平均気温、降水量とも平年並でしょう。

十月 晴の日が多いでしょう。

平均気温はやや高く、降水量は平年並ですが太平洋側ではやや少ない見込みです。

(注) 日本に影響する台風は平年並(二〜三個)でしょう。

昭和61年7月上旬・中旬の気温、旬平均(平年差)



農薬の取扱いに注意しましょう!!

◎農薬の中には毒性の強いものがあり、「毒物及び劇物取締法」で、次のとおり区分されています。

毒物(容器に「医薬用外」「毒物」の文字が記載されている。)

特定毒物(毒物の中でも特に毒性が強く、取扱いが厳しく、漏れ、流れ出、しみ出、又は地下にしみ込んだ場合に、保健衛生上の危害が生ずるおそれがあるときは、直ちに、その旨を保健所、警察署又は消防機関に届け出るとともに、必要な応急措置をしてください。

◎毒物又は劇物に該当する農薬を取り扱う農家の方は、「毒物及び劇物取締法」で、業務上取扱者としての規制を受けます。

○規制を受ける主な内容は、次のとおりです。

(一)、毒物又は劇物が盗ま

れたり、無くなったりすることを防ぐため、かぎのかかる場所に厳重に保管してください。

(二)、毒物又は劇物を誤って飲んだり、食べたりする危険を防止するため、農薬を他の飲食物の容器に移しかえてはいけません。

(三)、毒物又は劇物が飛散し、漏れ、流れ出、しみ出、又は地下にしみ込んだ場合に、保健衛生上の危害が生ずるおそれがあるときは、直ちに、その旨を保健所、警察署又は消防機関に届け出るとともに、必要な応急措置をしてください。

(四)、毒物又は劇物が盗まれたり、無くなったりときは、直ちに、その旨を警察署に届け出てください。

(五)、毒物又は劇物を廃棄する場合は、一定の技術上の基準に従わなければ、廃棄できません。なお、空き容器類は、地下浸透のおそれのない場所に地中深く埋めて、空き袋は焼き捨てるなど、保健衛生上の危害が起らないよう処置しましょう。



農薬の保管は「かぎ」のかかる場所に

現地野菜栽培講習会

大好評



熱心に講習を受ける第2保落地区の婦人方

7月10日、11日、14日の3日間、保落地区をはじめ7地区で、現地野菜栽培講習会が開催されました。

講師には、普及所の川越次長と榎田普及員を迎え、農業や展着剤の正しい使い方や、実際に野菜の症状を示し、その病気の原因と対策についてなど勉強しました。

また、近年、メロンやスイカの栽培もしている人が多いようである。うでふやし方のポイントなど熱心に講習を受けていました。

受講者は、「やっぱり、実際に野菜を見ながら指導してくれるとわかりやすくていいね。」と好評の現地野菜栽培講習会でした。

牛乳のコレストロールは、身体に害になりますか？

コレステロールが問題になったのは欧米であり、動脈硬化にコレステロールが関与しているといわれはじめたのは、今世紀の初めです。それ以来多くの研究がすすめられ、コレステロール有害説が有力となりました。日本にも、昭和三十年代後半から、四十年代前半にかけて浸透しはじめ、「コレステロールは健康の敵」というイメージが作り上げられるほどになったわけです。

しかし、近頃日本においての脳卒中の研究では、低コレステロールのほうが問題であるということが実証され、コレステロールに対する見方も次第に冷静なものとなっています。これすてロールは体の細



胞膜を構成する重要な脂質であり、胆汁酸やステロイドホルモンなどの材料ともなり、人体にとって欠かすことのできない成分です。体内でも一日に二〇〇〇mgくらいは合成されます。食品としても一日の総量が五〇〇mg以内であれば、血液中のコレステロール値に影響がないといわれます。牛乳を毎日二本(四〇〇ml)飲

んでも、摂取するコレステロールの量はたかが四〇mgにすぎません。さらに、牛乳には血液のコレステロール値を下げる成分もあるという説も出ています。牛乳は、決して、コレステロール値を上げる食品ではありません。一日一、二本の牛乳の飲用は、いろいろな面から健康に望ましいといえます。

昭和61年 出荷乳量実績表 (61.4.1~61.7.31)

中標津町農協

		出 荷 乳 量		前年比
		60 年	61 年	
4月	月計	4,518,100.0 ^{kg}	5,090,083.3 ^{kg}	112.7%
	累計	4,518,100.0	5,090,083.3	112.7
5月	月計	5,211,780.0	5,658,333.0	108.6
	累計	9,729,880.0	10,748,416.3	110.5
6月	月計	5,967,650.0	6,104,848.7	102.3
	累計	15,697,530.0	16,853,265.0	107.4
7月	上旬	2,027,680.0	2,039,694.5	100.6
	中旬	2,021,130.0	2,004,336.4	99.2
	下旬	2,195,650.0	2,132,838.6	97.1
月	月計	6,244,460.0	6,176,869.5	98.9
	累計	21,941,990.0	23,030,134.5	104.95

検査成績

	乳量	前年比
上旬	2,039,694.5	100.6
中旬	2,004,336.4	99.2
下旬	2,132,838.6	97.1
月計	6,176,869.5	98.9
4月より異計	23,030,134.5	105.0

日別	ランク				
	0	1	2	3以上	
6	60	754	108	8	0
	61	721	132	4	1
7	60	713	143	11	3
	61	737	115	6	0

氏名	上旬	中旬	下旬	氏名	上旬	中旬	下旬	氏名	上旬	中旬	下旬
加茂正毅	0	0	0	佐藤忠男	0	0	0	新井範美	0	0	0
佐々木政行	0	0	0	佐藤和男	0	0	0	片野博	0	0	1
三友盛行	0	0	0	塩田専治	0	0	0	第二俣落地区			
高島貞作	0	1	0	五十嵐輝夫	0	0	1				
福島信一	0	0	0	田中本輝	0	0	0	西村和之	1	0	1
古本田起雄	0	0	0	山本達秀	0	0	0	西垣洋	1	1	2
中村敏	0	0	0	安志賀詔一	0	0	0	保科清	0	0	1
真野勇	0	0	0	志賀正	0	0	0	松岡晴美	0	1	0
多田俊夫	1	1	1	志賀正一	0	0	0	田代昭	1	1	1
小岩正一	1	1	0	篠永	0	0	0	井口則一	0	0	0
伏見哲弘	0	0	0	俣落地区				安江孝男	0	0	0
中川	0	1	1					原榮一	1	1	0
武佐地区				大木敏夫	0	0	1	齊藤靖	0	0	1
丹羽孝一	0	0	1	小林金司	0	0	0	山口幸樹	0	0	0
丹羽賢一	0	0	0	板橋松寿	0	0	0	峰松秀美	0	0	0
中原哲雄	0	0	0	岩部一好	0	0	0	沖岡宅次	1	0	0
上原德保	0	0	0	遠藤幸一	0	0	0	彈正原正春	0	0	1
工藤正儀	0	0	0	遠藤正幸	0	0	0	国光昭	1	0	0
舟橋清高	0	0	0	高橋文夫	0	0	0	遠藤直行	0	0	0
酒井清志	0	0	0	松村晴由	1	2	1	佐伯雅	0	0	0
目黒雅隆	1	0	0	小山村正春	0	0	0	来栖寛	0	0	0
工目重美	0	0	0	菅原弘志	0	0	0	川村清身	0	0	0
児玉光彦	0	0	0	上村重光	1	1	1	加藤繁	0	1	1
坂口弘	0	0	0	上村重光	1	1	1	萩原蝶七	0	0	0
白田慶和	0	0	0	上村重光	1	1	1	星野本広	0	0	0
井口精	0	0	1	松本正通	1	0	0	滝ヶ平義明	0	0	0
白井上隆	0	0	0	藤原信雄	0	0	0	内山榮作	0	0	0
長谷川寿	0	1	0	遠藤照一	0	0	0	八木原明治郎	1	0	0
花尻武夫	1	0	0	阿部利春	0	0	0	中浦健雄	0	1	0
中条由治	0	0	0	上ヶ島崎民	0	0	0	前原秀隆	0	0	0
奥村秀貴	0	0	0	藤田誠一	0	0	0	町川喜清	1	0	0
高橋昌信	0	0	0	藤田誠一	0	0	0	房川喜清	0	0	0
中塚秀夫	1	1	1	釘持幸男	0	0	0	宮脇正夫	0	0	0
藤原勝一	1	0	0	遠藤与畏	0	0	0	富沢保夫	0	0	0
林文雄	0	0	1	宮田実	0	0	1	谷武三郎	0	0	0
佐藤敏昭	0	1	0	宮田見孝	0	0	0	武井弘美	0	0	0
清原賢一	0	0	0	真部愈	0	0	0	北村一仁	0	0	0
湯山一稔	0	0	0	渡辺利秋	0	0	0	杉本匡視	0	0	0
門馬正文	0	0	0	小相出清	0	0	0	田島義一	0	0	0
中石原文	1	1	0	相沢武直	0	0	0	佐藤康	0	0	1
西井信一	0	0	0	小谷盛政	0	0	0	松野幸男	0	0	0
土井上信	0	0	0	秋山雄	0	0	0	飯野盛次	0	0	0
土井上晴	0	0	0	齊藤勉	0	0	0	横田国雄	1	0	0
小沼悟	0	0	0	広瀬清	0	0	0	柳下日治	0	0	0
熊谷正信	0	0	0	笠原良夫	0	0	0	青木喜三	0	0	0
山本雪章	0	0	0	武田淳志	0	1	0	青木ふさ子	0	0	0
真野光	0	0	0	後木意子	1	0	1	横田好一	0	0	0
寺島享	0	0	1	久保榮	0	0	0		0	0	0
佐藤憲治	0	0	0						0	0	0

質のよいミルクをつくるために
これだけは守りましょう。

6つのルール

- 手と乳房を清潔にすること
- 搾乳装置を正しく選び正しく使うこと
- ミルクの適切な冷却と貯蔵
- 搾乳が終わるたびに洗浄
- ライナーとミルクチューブの定期交換
- ミルクシステムの定期点検

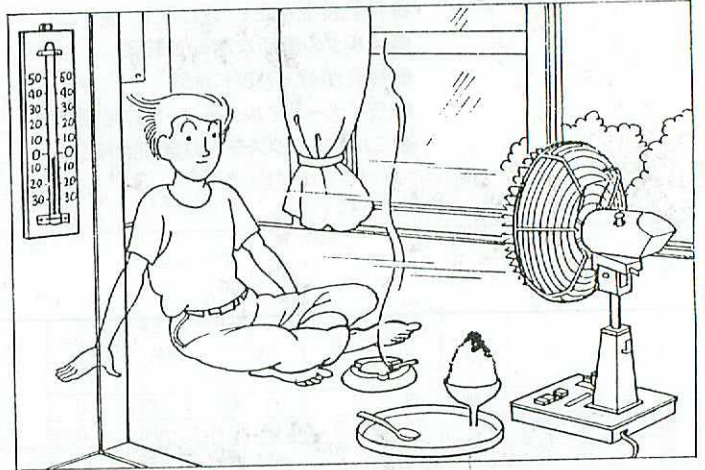
※検査ランク2の場合は当日出荷乳量に1kg当り5円、3以上の場合
は50円のペナルティが課せられます。

7月乳質

氏名	上旬	中旬	下旬
中本要	0	0	0
半沢利平	0	1	2
国見一男	2	1	2
国見実	0	1	0
斉藤哲雄	0	0	0
斉藤榮七	0	0	0
伊藤秀子	0	1	0
千葉清正	0	0	0
村井直行	0	0	0
山崎隆	0	0	0
後藤信夫	0	0	0
齊須清志	0	0	1
今井靖清	0	0	0
山田昭男	1	1	0
房川和洋	0	0	0
井上芳行	0	0	0
笠井剛	0	0	0
赤堀岩男	0	0	0
鈴木敏夫	1	1	0
開陽牧場	1	0	0

氏名	上旬	中旬	下旬	氏名	上旬	中旬	下旬
当幌地区				石崎多門	0	0	0
飯島光五郎	1	0	0	林仁一郎	0	0	0
飯島清市	0	0	0	高藤祐藏	0	1	0
奥田勝佳	0	0	0	連田弘幸	0	0	0
奥田建雄	0	0	0	永谷雄	1	2	0
中山進一	0	1	1	長繩忠勝	0	0	0
阿部俊勝	0	1	0	麻郷地也	0	0	0
阿鈴木祥幹	0	0	0	小針和也	0	1	1
西原丈治	0	0	1	花川秀一	0	0	0
小原正行	0	1	0	古沢一翠	0	1	0
吉田満夫	0	0	0	花川稔	0	0	0
竹村常次	0	0	0	今井照男	0	0	0
高橋富男	1	1	1	岡部実行	0	0	0
筒井良秋	0	0	0	渡辺善健	0	0	1
筒室井祐二	0	0	0	松隈二豊	0	0	0
安田一男	1	1	1	古瀬久夫	0	0	1
山田吉正	0	0	0	藤本清	1	0	0
松田正義	0	1	0	小川道嘉	0	0	0
菊地良三	0	0	0	佐藤末美	0	0	0
遠田要三	1	0	1	佐藤永雄	0	0	0
長正路富夫	0	0	0	佐藤東博	0	0	1
大野成務	0	0	0	白築政幸	0	0	0
吉福村守成	0	0	0	望月幸男	0	0	0
遠藤弘成	0	0	0	武田勇夫	0	1	0
中標津地区				高橋敏彦	0	0	0
坂欣一	1	0	0	熊倉吉雄	0	0	0
坂恭一	0	0	0	小林正六	0	0	0
吉川晴久	0	0	0	阿部正三	0	0	0
滝場慎二	0	0	0	開陽地区			
久保慶一郎	0	0	0	上井上昭男	0	1	0
久我良夫	0	0	1	山田輝男	0	0	1
正城純一	0	0	0	吾妻紀巴	0	0	0
荒井幸一	0	0	0	桜井寿夫	0	0	0
佐々木繁雄	0	0	0	高橋勝	0	0	0
佐藤信義	0	1	0	中本毛	0	0	0
三森章司	0	0	0	丸田良夫	0	1	0
下山幸一	1	0	0	鈴木修	1	0	0
長瀨貞義	0	0	0	高橋一男	0	1	1
				高平幸夫	1	0	0
				俵橋地区			
				名越雅晴	0	0	0
				乾洋	1	0	0
				乾一雄	0	0	0
				伊東信	0	0	0
				大山富孝	0	0	0
				山下栄三	0	1	0
				北川正二	0	0	0
				水本みどり	0	0	0
				水本清	0	1	0
				山本清	0	0	0
				榎田英昭	0	0	0
				榎田史朗	0	0	0
				野口功	0	0	0
				太田次郎	0	0	0
				岡安国	1	0	0
				金子有雄	0	1	0
				高林忠雄	0	0	0
				中藤弘	0	0	0
				工藤清	0	1	1
				赤波江清夫	0	0	0
				沢口俊義	0	0	0
				桜井健	0	1	0
				西野一	0	0	0
				大西明	0	0	0
				福島昭憲	1	0	0
				下川政市	0	0	0
				三輪貞夫	0	0	0
				西輪山宏	0	0	0
				佐々木邦夫	0	0	0
				日下一芳	0	1	0
				赤波江一彦	0	0	0

間違いさがし



この絵の中には、いくつ間違いがあるでしょうか。間違いを見つけて、その数をハガキに書いて送って下さい。

〔応募規定〕

- ①官製ハガキに答えを書いて送って下さい。
- ②あなたの氏名・住所・年令を書いて下さい。
- ③対象者 小・中学生
- ④宛先 中標津町東七条南二丁目 中標津町農協組織広

報係

⑤締切日 八月二十五日まで

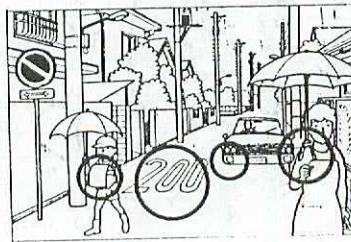
※正解者には当り賞、応募され、残念だった方には参加賞を差上げます。なお、賞品は農協へ受け取りに来て下さい。

※発表は、十月号紙面で行います。

〔六月号の当選者〕

六月号の正解は「四つ」(下の図の○印)でした。応募者数、七名で正解者は、五名でした。

<6月号の間違い箇所>



- 正解者は次のとおりです。
- 武佐 藤原有希ちゃん
- 俵橋 中林誠司くん
- 小林英司くん
- 高嶺 小林健一くん
- 小林 稔くん

7月の組合日誌

- 2日 氷上高校実習生受け入れ 44名
- 11日 中央協同組合学園実習生受け入れ 30名
- 14日 第9回農民運動会代表者会議
- 19日 西彼農校実習生受け入れ 22名
- 22日 日大農獣医学部実習生受け入れ 71名
- 24日 馬鈴しょ振興会役員会
- 26日 会計検査院検査
- 27日 管内農協職員女子ソフトボール大会
- 30日 固定資産監査

表紙写真



今月号の表紙写真は、西共栄地区の片野厚子さん(二三)です。厚子さんは十二年前に嫁がれて、小学五年になる女の子を頭に元気な男の子三人と子宝に恵まれております。「これまで育児専門でしたので、牛舎に行っても哺育ぐらいでした。そんな事もあって家の牛は受胎月令が20カ月以上でした、何故って、体が小さかった(発育不良)からです。こんな事では酪農経営にとって大変なマイナスだと言う事が分り、現在は受胎月令15ヶ月を目指しています。哺育・育成も、子供を育ててくれています。最近、やっと牛舎に行くのが楽しくなりました」と望み明るい若奥さんです。