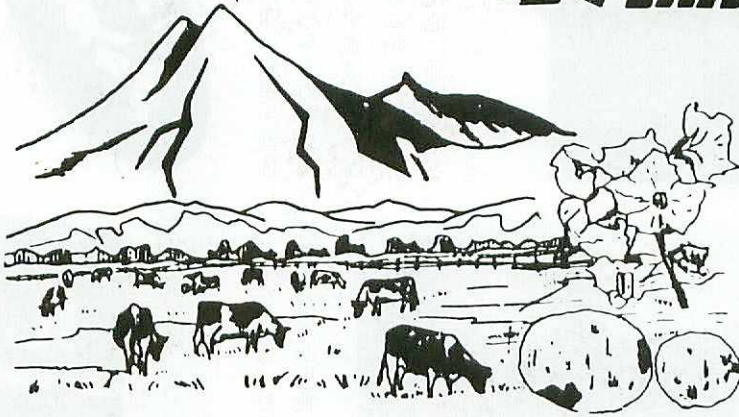


なか/べつ 農協だより



138
号
昭和61年6月

発行 中標津町農業協同組合
編集 営 農 部
印刷 (有) 板 野 印 刷





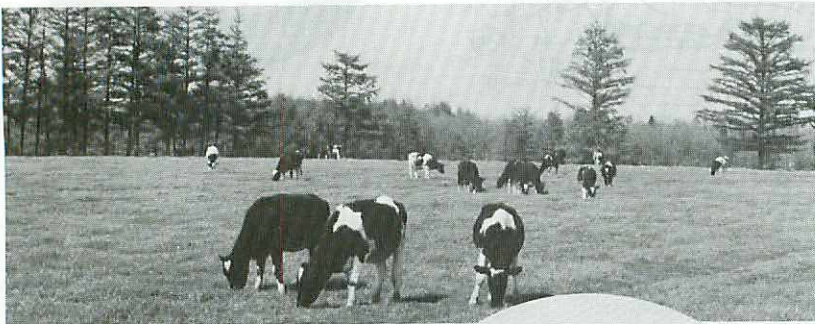
北の大地に春

農作業一斉に始まる!!

六月上旬には、緑豊かな牧場に乳牛たちが放牧される。



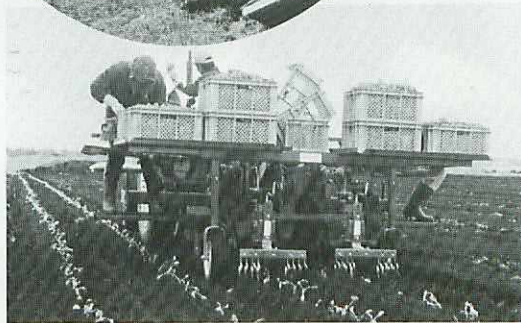
● 遠く望む標津・斜里・武佐の山なみはまだ多くの雪を残し、吹きおろす風は肌寒いが、農作業が一斉に始まった。
● 採草・放牧地に肥料散布され



● 草地更新のため、初めてプラウ耕に挑んだ



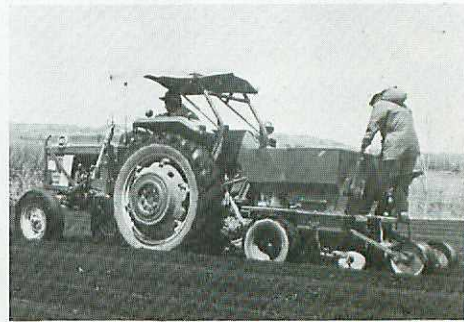
● プラウの深さや、土の反転が思うようにいかず、おじいちゃんのアドバイスを受けて、孫の達也君どうやらプラウ耕をマスターする事が出来ました。
● 五月五日頃からビート苗の移植作業が始まった。



● 空ポットを自動選別する移植機が順調に稼働して、広い黒土も見ると間に緑のビート畑に変身して行く。
● 今年、当農協管内の甜菜作付面積は一〇〇ヘクタール計画されており。
● 五月上旬から馬鈴しよの蒔付作業が始まった



● 種子・澱原併せて一、二〇〇ヘクタールが見込まれている。
● 冬中に溜まった堆肥が、共同作業で次々と草地に還元されていく。





就任挨拶

中標津町農業協同組合
参事 五百木忠雄

緑豊かな季節を迎え、組合員の皆様には農作業にご多忙のことと存じます。
さて、私この度、三浦参事の退職に伴い、先日開催の理事会で、因らずも六月十一日付で参事に選任されました。
最近の農業情勢は、乳価の引き下げ減産等、かつてない厳しい情勢にあり、また農協

運営についても、金融の自由化や円高等によって、収益が急激に減少し、農業情勢農協運営共に非常に厳しい時代に入りました。
この厳しい時に参事の大役を命ぜられ、誠に荷が重く身の引きしまる思いで一杯でございますが、皆様のご指導とご協力を戴きながら、誠心誠意励んで参りたいと存じますので、前参事同様よろしくお願い申し上げます。



退任挨拶

中標津町農業協同組合
前参事 三浦 準治

私此の度一身上の都合により六月十日付で中標津町農協を退職することになりました。
昭和二十九年に当農協に勤務して以来、三十二年にになりました。此の間、組合員の皆様には公私共に大変お世話になり厚く御礼申し上げます。

私が、中標津へ来た当時は若輩者で、中標津のことなど何も解らない一人の若者でした。来て見てびっくりしました。それは土地が広く、しかも未開の土地が沢山あると云う事でした。将来きつとすばらしい農業が展開するだろうと思いましたが、間もなく根室の自然のきびしさを知りこれまたびっくりしたものです。
昭和三十年代から四十年代の前半にかけての、幾多の冷害凶作・オイルショック・肉牛の暴落等強烈なパンチを受けて参りました。しかし、その中であって土地基盤・道路網の整備が進められましたが、特に四十一年の不足払の制度

が発足以来、急速な機械化が進み現在の農業の基礎が出来たものと思われまます。此の間には、多くの仲間が夢破れて去って行くのも沢山見て参りました、感無量の気持ちで一杯です。
しかし此の苦境を乗り切り立派な農業を経営している現在の姿を見ると、私も少しは役に立ったものと自負している所です。ともあれ良き時代に農協職員として勤務させて戴き心より感謝を申し上げます。最近の農業を取りまく情勢多難なものがあります、しかし過去の苦難を乗り切つて来た皆さんです。英知を結集し協同の力でどんな厳しいにも打ち勝つて行くものと確信しております。
終りに中標津の農業の一層の発展を希うと共に組合員そして御家族の皆さんの益々の御健勝をお祈り申し上げ退任の挨拶と致します。

農協貯金全国オンラインサービス開通する

かねてより、農協貯金の全国オンラインネット化を目指して、準備を進めてまいりましたが、お陰様で、当農協は、来る六月十六日から業務取扱いを開始することになりました。農協に貯金口座をお持ちの組合員及び、御家族の皆様は、全国の農協貯金窓口か、キャッシュサービスコーナーのある農協、信連、農林中金の店舗なら、どこでも、キャッシュカード一枚で、現金の預け入れ、払い出しが、自由由に出来ます。

在学中の子供さんの学費などは、農協に子供名義の口座を開設し、カード一枚を子供さんに預けておけば、自由に使えます。又、旅行中の小遣いなど、いつでも引出せる便利さがあります。

オンラインは、正確、迅速、安全、便利、をモットーに、お客様へのサービスを心掛けてつくられたものです。今後共、一層の御利用をお願ひ申し上げます。



理事会の経過

第三回理事会

開催月日 五月二十日

開催場所 農協中会議室

議案

一、昭和61年度の役員報酬支給配分の決定について。
 総会で承認された一、一五〇万円で決定しました。
 二、昭和61年度の借入金の上限度の決定について。

- 三五億円
- 三、昭和61年度の余裕金の預け先の決定について。
 北海道拓殖銀行中標津支店
 北洋相互銀行 中標津支店
 根室信用金庫 中標津支店
 四、昭和61年度の貸付金利率の決定について。
 短期、証書貸付金 八・〇％
 一般貸付 八・〇％
 農地取得継ぎ 六・七五％
 入庫品担保 七・七五％
 長期、割賦貸付金 七・五％
 農地購入貸付 七・五％
 農機具延払貸付 七・三％
 後継者結婚 五・〇％
 後継者農業振興 七・五％
 一般貸付 八・〇％
 組合員勘定貸し越し 八・〇％
 総合口座貸し越し 〇・二五％
 五、昭和61年度販売手数料、肉牛生産センター預託料、並びに堆肥価格、及びスラリ事業撤布料の決定について。
 牛乳 〇・五％
 馬鈴しよでん粉 〇・五％
 ビート 〇・五％
 畜産物 二・〇％
 (但し系統市場取扱い畜産物) 一・〇％
 系統連合会の販売手数料については別途徴収する。
 昭和61年度肉牛生産センターの預託料並びに堆肥 〇哺育、育成牛(一五カ月一頭当り一日、五二〇円)
 〇肥育牛(一十八カ月まで一頭当り一日、八〇〇円)
 〇堆肥、トン当り、一千元
 昭和61年度スラリ事業の撤布料金 〇ポテトジュース 一台(6t)四、八〇〇円
 但し組合員負担は1/2の二、四〇〇円とし残りは澱粉工場公害対策費で補てんする。
 〇糞尿撤布 一台(6t)六、〇〇〇円
 六、昭和61年度の購買手数料の決定について。
 肥料 三・五％以内
 農業 六・〇％以内
 種子 六・〇％以内
 飼料 四・〇％以内
 飼料バラは 三・〇％以内
 包装資材 六・〇％以内
 燃料 二・〇％以内
 農機具 三・〇％以内
 農機具部品一五・〇％以内
 その他資材二〇・〇％以内
 米、公定及び指示価格 生鮮品 三〇・〇％以内
 食品雑貨 二五・〇％以内
 七、昭和61年度特殊事業実費手数料の決定について。
 〇団体営草地開発整備事業 事業費の 一％
 〇受託資金導入手数料 導入資金の 一％以内
 〇リース事業導入手数料 リース価格の一％
 ※受託資金手数料の内訳(導入時のみ)
 自作農資金 一・〇％
 細作営農改善資金一・〇％
 農地取得資金 一・〇％
 総合施設資金 〇・五％
 農漁村住宅建設資金 一・〇％
 農業改良資金 一・〇％
 北海道持家建設資金 一・〇％
 農業者年金農地等資金 一・〇％
 年金保険者住宅資金 一・〇％
 各号議案が原案どおり決まりました。
 八、第39回通常総会における保留案件の処置について。
 (一) 員外貸付制度の創設
 (二) 役員定数の変更
 地区別懇談会を開催し、臨時総会について協議をする。
 九、貯金利率の改定について(61年5月19日改定年利)
 組勘預り残 〇・六三％
 普通貯金、出資予約貯金、別段貯金 〇・六三％
 定期貯金 三カ月 二・二三％
 六カ月 三・四八％
 一カ年 四・二三％
 二カ年 四・四八％
 特別営農貯金、経営近代化貯金 四・二三％
 定期積金 二・三八％
 福祉定期積金 二・四〇％
 福祉定期貯金 五・五〇％
 (一人につき一五〇万円)

昭和60年度 根室生産連 家畜市場の成績について

昭和60年度の根室生産連家畜市場は上場頭数9,539頭、売買成立頭数8,631頭、成立率90.5%、成立価格2,218,012千円となり組合員のご協力に感謝致す次第です。根室家畜商業業協同組合との関係で改善されましたので、ご協力をお願いします。

昭和60年度 根室生産連家畜市場成績

農協名	上場頭数/成立頭数		
	500頭	1,000頭	1,500頭
根 室	249,607千円 835頭	926頭 90.2%	
別 海	450,748千円	1,574頭	1,756頭 189.6%
中 春 別	171,438千円 663頭	774頭 85.7%	
標 津 町	283,922千円	1,206頭	1,279頭 94.3%
中標津町	174,197千円 703頭	747頭 94.1%	
計 根 別	202,263千円	862頭	971頭 88.8%
上 春 別	349,947千円	1,485頭	1,573頭 94.4%
西 春 別	252,889千円	1,003頭	1,124頭 89.2%
羅 白 町	10頭 2,588千円 10頭 100%		
そ の 他	80,413千円 379頭 76.5%	合計	2,218,012千円 8,631頭 90.5%

種別	区 分	上場数	成立数	売買金額	平均	最高	最低
乳	育(12ヶ月以下)成	163	141	16,508	117	330	32
	育(12ヶ月以上)成	384	349	70,312	201	348	70
	初 妊 牛	898	693	251,005	362	570	150
牛	経 産 牛	644	566	200,702	355	515	181
	小 計	2,089	1,749	538,527	308	570	32
肉	初 生 ト ク	301	292	10,129	35	91	3
	牡 ト ク	378	332	41,801	126	426	12
	去(12ヶ月以下)勢	600	586	104,726	179	433	31
	去 勢 肥 育(12ヶ月以上)	156	136	64,505	474	731	131
	育 成 牛	1,446	1,275	245,791	193	419	6
	末経産肥育牛	342	294	141,734	482	763	70
	成 牛	4,203	3,946	1,066,646	270	551	81
小 計	7,426	6,861	1,675,332	244	763	3	
その他(馬・羊他)		24	21	4,153	198	990	25
生産連市場計		9,539	8,631	2,218,012	257	990	3

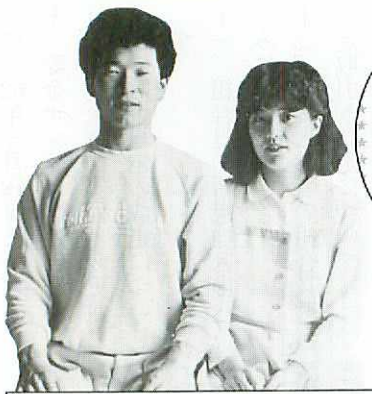
で、62年5月18日まで)
 十、貯金オンライン稼働に伴う、貯金業務規程の変更並びに貯金規定の設定について。
 十一、組合員の新規加入申込みについて。
 十二、新規入殖者の組合員勸定取引き認定について。
 十三、組合員の出資金減口に

ついて。
 十四、昭和61年度制度資金(住宅資金)の借入申込みについて。
 二件、一、二百万円
 十五、参事の退職願いの扱い
 議案第九号より十五号まで原案
 どおり決まりました。
 十六、委員会構成について。

当農委員会には理事十一名で構成します。管理購買、生産委員会は現状で、それぞれ八名づつで構成しています。
 三、購買倉庫の建設について
 四、生産者還元バターの準組合員等への配布について。
 三、車両のリースによる入替について。
 トラックとバン七台。
 四、乳質の状況について。
 五、第三回農業祭について。
 六、氷上高校生の体験実習について。

一、農機具巡回修理車職員の嘱託発令について。
 期間 61年5月6日より
 61年10月31日まで
 大平武雄(根室生産連より 出向)

一、農機具巡回修理車職員の嘱託発令について。
 期間 61年5月6日より
 61年10月31日まで
 大平武雄(根室生産連より 出向)



高嶺青木克靖 己子 くんさん



侯落渡辺一夫 節子 くんさん

五月十六日、寿宴を会場にして、秋山政雄様ご夫妻の媒約によって一夫君と節子さんの結婚祝賀会が催され、多くの知人・友人が集まり盛大に祝福された。

お二人が知り合った切っ掛けは、兩人ともパーソナル無線の愛用者だったからだそうです。その時の第一印象を一夫君は「マブイ・可愛いー」節子さんは「端正な横顔に優しさを持った人♥」それ以来、三年間の交際期間を経てお互いに愛情の芽が大きく脹らみめでたくゴールインされました。

一夫君は渡辺利秋牧場の長男で、農業高校卒業後は農業後継者として酪農に従事、農業機械の操作にかけでは定評がある。

一方、節子さんは中学卒業後美容師を目指したが、お母さんが病身のため断念し家業である酪農・家事手伝いにと苦労されたが、結婚と言う大きな幸運を掴まれた。「良質粗飼料を確保し、生産コストの低減を図りたい」と語る若い二人は、困難を克服し根柢農業を確たるものに築いてもらいたい。

五月二十五日、ウエディングブラザ寿宴で、児玉光彦様御夫妻の媒約により、克己君と靖子さんの結婚祝賀会が開催されました。

克己君は農業高校卒業後、酪農学園短期大学で酪農の基礎知識を身につけ、更にカナダに渡り一年間牧場実習され、酪農についてのノーハウを得て家業の後継者として頑張ってきました。

一方、靖子さんは高校卒業と同時に拓銀中標津支店に入社、五年間の勤務の中で、常に笑顔での応接は皆さんのアイドルでした。この二人の

出会いは三年前の青年連盟の集会から始まり、数回と顔を会わすうちに親しくなった。その時の第一印象を克己君は「足が頑じようそうだ」靖子さんは「目が無い」それ以来、克己君がモーレッツに「アタック、感うご両親を説得し、めでたくゴールインされました。ご両親が築かれた基盤を継がれ更に確かにするため、助けあい手を取り合って頑張ってもらいたい。

北海道地方

3カ月長期予報

5月20日

札幌管区気象台発表による

気象概要

この夏は、気温を平均すると平年並かやや高く、七月を中心に晴れて暑い日が多いみこみです。

六月―天気は周期的に変わりますが、東部では曇りやはだ寒い日がやや多いでしょう。平均気温は平年並ですが東部ではやや低く、降水量は平年並でしょう。

七月―晴れて暑い日が多いですが太平洋側で一時天気のみずつく時期があるでしょう。平均気温はやや高く、降水量はやや少ないでしょう。

八月―はじめ暑い日もありますが、後半は天気が安定せず局地的に大雨の恐れがあります。平均気温、降水量ともに平年並でしょう。

(注) 日本に影響する台風は平年並(一〜二個)でしょう。

ヨーグルトをつくる家庭が少しずつ増えてきていますが、まだ、毎日の食事の中にヨーグルトが定着している家庭は少ないようです。

ヨーグルトは牛乳に乳酸菌を加えて発酵させ、脂肪やたんぱく質を含んだまま凝固させた、消化のよい健康食品です。とくに乳酸発酵により乳糖も分解されてますので、牛乳を飲むとお腹をこわしやしい人や消化機能の弱い乳幼児やお年寄りにも向く食品です。家族の健康管理と、牛乳の自家消費拡大に、手づくりヨーグルトをぜひとり入れていきましょう。

◎ヨーグルトの作り方

(材料)

牛乳：一リ

プレーンヨーグルト：一〇〇cc

(牛乳の量に対して一〇%)

(器具)

鍋・保温容器・計量カップ・スプーン・ヘラ・温度計

(作り方)

①牛乳は火にかけ、沸騰直前で火をとめ、三七〜三八度ま

でさます。(温度は正確に計る)

②乳酸菌(市販のプレーンヨーグルト・製造後三日以内の新鮮なもの)を加え、ヘラでよくかき混ぜる。

③三五〜三八度の温度で六〜八時間保温する。

生活講座 ④5

つくってみよう "さわやかヨーグルト"

北根室地区農業改良普及所

でき上りはスプーンですくってみて、ポツリと滑らかな状態であれば良い。(市販のものよりかなり柔らかい) 固めのヨーグルトをつくりたい時は、牛乳にスキムミルク一〇〇〜二〇〇gをぬるま湯で溶かし加えてから発酵さ

せると、成分の高い、固めのヨーグルトができる。

※つくる上での注意点

(1)使用する容器や器具類はかならず熱湯を通し殺菌する。

(雑菌の繁殖を防ぐ)

(2)乳酸菌(プレーンヨーグルト)を加えるときは、必ず、三五〜三八度の容液温度を守ること、四〇度以上では、乳酸菌の活力を失います。また温度が低すぎると乳酸菌が作用しません。

(3)発酵の際の温度の高低や、発酵時間の長短で、酸味が強かったり、弱くなったりするので、様子を見ながら適切な温度、時間を守る。

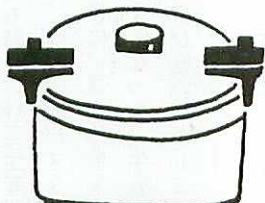
※保温器具

(A) 魔法瓶で保温



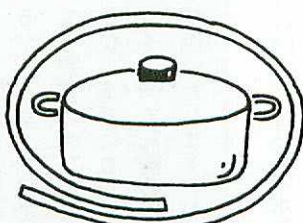
35〜38度の温度で入れる

(B) ジャーで保温



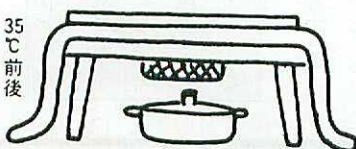
35℃前後で入れる

(C) 毛布などで包み保温



38℃で入れる

(D) こたつによる保温



35℃前後

ヨーグルトを家庭でつくるために、種々の保温器具(ヨーグルター)が市販されていますが、衛生的に必要な温度を保つことができれば有合せの家庭器具で十分です。 ◎ヨーグルトの食べ方 和え物、サラダ、ゼリーなど幅広い料理に使い、さわやかな味合いを添えてくれます。(ポテトサラダ) じゃがいも、玉ねぎ、きゅうり等、下ごしらえした野菜に、ヨーグルト2、マヨネーズ1の割合で混ぜて、和える(ほうれん草のヨーグルト和え) ヨーグルトは布きんで軽くしぼり水分を切る。これにす

りごまを加え、砂糖、しょうゆで調味し、ゆでたほうれん草を和える。(ハニーヨーグルト) ヨーグルトにレモン汁、ハチミツ、ブランデーを加えてよく混ぜ合わせる。疲労回復に有効なスタミナドリンクです。(ストロベリーヨーグルト) いちごをつぶし、ヨーグルトと砂糖適量を加え、よく混ぜ合わせる。もぎたての新鮮ないちごは、ヨーグルトによく合います。この夏はジュース等の清涼飲料水をできるだけ少なくし、さわやかヨーグルトでいきましょう。

バレイシヨでん粉 をめぐる情勢

生乳生産も厳しい計画生産が打ちだされ、計画生産がスターとして七年目に、減産体制をとらざるを得なくなった。牛乳の消費は年々伸び悩みをみせているが、バレイシヨでん粉においても需要の伸び悩み、輸入自由化など情勢は厳しい。そこでバレイシヨでん粉の現状の情報を提供いたします。

でん粉の需給

国内でん粉総需要は五十年まで百万トン程度だったが、五十九年には二百二十万トンとなり十年間で二倍の高度成長となった。

これは異性化糖と化工でん粉など、その他用途が伸びたため。特に異性化糖は五十年代前半から大きく伸び、清涼飲料水など使われてきた。しかし今異性化糖の伸びが鈍化気味で、でん粉需要も頭打ちとなっている。

供給は拡大の一途

供給面では、国内の甘しよでん粉は百万トン程度に落ち着いているが、バレイシヨでん粉は拡大している。十年単位で見ると三十年代の平均は十七万トン、それが四十年代二十二万トン、五十年代は二十五万七千トンになっている。このでん粉需給は、制度販売と固有用販売の二つに分かれる。制度販売には、TQ（関税割当）制度がある。これはコンスターチの原料となるトウモロコシが自由化されているので、国産でん粉の優遇消化を図るよう関税割り当てによってコンスターチと国産芋でん粉と抱き合せて販売させるもの、現在、でんぶん業者は国産でんぶん一トンに対しコンスターチ七、八トン（四月より九月七、六トン）を買っており糖化用とその他、用途に使われている。五十九年では国産芋で

んぶん二十三万二千トン、コンスターチ百六十二万五千トンの百八十五万七千トンがTQ制度に含まれている。ここで問題なのはTQ制度のその他用途はコンスターチ固有分野だが、糖化用コンスターチ、国産でんぶん、どちらでも使えること。しかし、ここに価格差があり、コンスターチ業界には「国産でんぶんは不要だ」という声もある。

現状の問題点

国産でんぶん販売取引価格は六十年十月より六十一年三月期でトン十七万三千三百円と見られる。トウモロコシは国産でんぶんと抱き合せられるもの無税、それ以外はトン当り一万五千円の関税をかけている。この無税の一次税率用

価格はトン六万五千五百円ほどで、抱き合せミックス価格はトン当り七万七千九百円。これに対し一万五千円の関税をかけて作った二次税率適用価格はトン七万八千五百円。

米国産コーン暴落

米国産トウモロコシはいま暴落しており、円高で安く輸入できる。一万五千円は五〇%以上の関税率だが、この関税をかけても抱き合わせ価格が接近している。

合理化の進んだメーカーでは、この価格差がさらに接近し逆転している。制度外の固有用途は十五万より十六万トンの水準にあり、現状を維持している。この分野には水産練製品、食品、菓子、化工でんぶんがあるが、五万五千トン

ほどの水産練製品は魚資源が著しく減量しており、値下げせざるを得ない状況です。このためバレイシヨでんぶんは価格が高水準にあるので、安価なコンスターチや外国でんぶんを材料にした製品に、狙われている。そこでバレイシヨでんぶんを生産していくためには、まず制度を維持していくこと。バレイシヨでんぶ

ん二十六万トンのうち、固有用途が十五万トン、制度販売十萬トン。この制度を維持していくため、需要の拡大と量での適正生産を今まで以上の対応をしていかなければならない。

農協事務所のカウンターを サツキツツジが彩る

六月二日から協和部落、林さんのご厚意で、窓口カウンターが今を盛りに咲き誇るサツキツツジで彩られ、農協を訪れる組合員・お客さん等、二色・四色と咲き分けるサシキツツジを皆一様に観賞している。



農機具巡回修理 出向職員の紹介

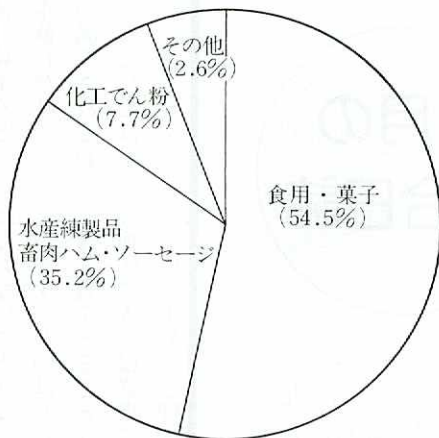
農機具の巡回修理については今年も五月上旬より十月末迄、生産連から技術員一名の出向をお願いして、修理車二台体制で繁忙期の対応を図っております。今年も、大平武雄班長が就業いたしておりますので宜敷くお願い致します。



大平 武雄 班長

馬鈴しょでん粉の固有用途 (用途先と需要量の推定)

(固有用途の分類)	数量・構成比	(用途先)
水産練製品 畜肉ハム・ソーセージ	55,000 (35.2)	かまぼこ、ちくわ、なると、さつまあげ 魚肉ハム・ソーセージ 畜肉ハム・ソーセージ、ウインナー
食品・菓子	85,000 (54.5)	即席めん、中華めん、うどん、 日本そばなどの生めん、乾めん、冷めん、 そうめん、はるさめ、ビーフン、わんたん スナック菓子、米菓、衛生ボーロ、 えびせん、ソース類、かたくり粉 スープ、ハンバーグのタレ、 中華料理のタレ、ギョウザ、 シュウマイの皮、もち、冷凍食品 (ギョウザの皮、シュウマイ、 ハンバーグ)
化工でん粉	12,000 (7.7)	養蠶用アルファでん粉、デキストリン、 繊維用、製紙用、印刷インク、粘着テープ 食品添加剤
その他	4,000 (2.6)	薬の錠剤、粉剤、培養基、オブラート、 ねりはみがき、化粧用スポンジ、 ビニール、溶接棒、鋳型、乾電池、 ダイナマイト



各種でん粉価格 (昭和60年)

- ◎馬鈴しょでん粉(固有用途) kg/179円90銭
(日経—東京ユーザー渡価格)
- ◎コーンスターチ kg/97円60銭
(日経—一般用ユーザー渡価格)
- ◎輸入馬鈴しょでん粉 kg/88円
(通関価格)
- ◎タピオカでん粉 kg/38円
(通関価格)

シリーズ
牛乳の効用

13

寝たきり老人にならないためには、
毎日、牛乳を飲むのが最も手軽で効果的。

東京大学付属病院主任

高木靖子

※骨を丈夫にし

脳卒中も予防する

骨に鬆が入るのを防ぐには、カルシウムやたんぱく質が欠かせません。

またカルシウムの吸収促進のためには、ビタミンDや乳糖も大役立ちます。この意味で、寝たきり

になるのを予防するためには、カルシウムや乳糖がたくさん含まれている牛乳がすすめられます。

牛乳はカルシウムの吸収率が大変よい食品です。吸収率は個人の体質によ

つても異なりますし、また、その人の食べている他の食品との相互作用によっても変化

が現れますから、明確な数字はあげられません。

しかし牛乳のカルシウムは、だいたい六〇〜八〇%が、腸から体内にとり入れられるとされています。カルシウム含有量の多い小魚やコマツナなどは、二〇〜四〇%といわれていますから、約二倍吸収されやすいわけです。

現在、わが国では、栄養必要量を満たしていない栄養素が、ほとんどありません。し

かし、カルシウムは満たされていないのです。一日に六〇〇mgが必要とされていますが、現実には、平均五四〇mgしかとられていないそうです。やはり六〇〇mgはとりたいものです。とくに閉経後の女性は、それ以上とるほうが好ましいかもしれません。

牛乳には、一〇〇g中、一〇〇mgのカルシウムが含まれています。単純計算すると、一日牛乳を三本飲むだけで、一日の必要量が満たされるわけです。もっともこれでは栄養のバランスがとれません。

牛乳は一〜二本にとどめ、他の食品からも摂取することが大切でしょう。

さて、骨粗鬆症に焦点をあてて、寝たきりに関する話を進めてきました。しかし、冒頭に少し触れた脳卒中も確かに大きな問題です。

脳卒中といえば高血圧が重大な危険因子で、その予防や治療には、塩分を控えなければなりません。そのほか良質のたんぱく質をとることが重要です。高血圧の人には必要です。血圧が上昇する理由の一つ

として、血管壁が硬くなつて、血流に対する抵抗が増すため、という考え方があります。良質のたんぱく質は、血管の弾力を保つために、なくてはならない栄養素です。血管に弾力があれば、血圧は上昇しにくく、破れにくい、つまり脳卒中を起こしにくいという利点があります。

牛乳は良質のたんぱく質を含む食品ですから、脳卒中の予防にも役立つと思われれます。

脳卒中といえは高血圧が重大な危険因子で、その予防や治療には、塩分を控えなければなりません。そのほか良質のたんぱく質をとることが重要です。高血圧の人には必要です。血圧が上昇する理由の一つ

として、血管壁が硬くなつて、血流に対する抵抗が増すため、という考え方があります。良質のたんぱく質は、血管の弾力を保つために、なくてはならない栄養素です。血管に弾力があれば、血圧は上昇しにくく、破れにくい、つまり脳卒中を起こしにくいという利点があります。

牛乳は良質のたんぱく質を含む食品ですから、脳卒中の予防にも役立つと思われれます。

乳汚染のトップは
機器の洗浄
殺菌不適

北海道乳質改善協議会は六〇年度に実施した細菌数二〇〇万以上出荷生乳の汚染原因を調査した結果、機器の洗浄殺菌の不適四三・三%、個体管理の不適三三・一%と両者で六六・四%を占めていることが分った。その他は非衛生的搾乳一・〇%、機器の故障一〇・二%、バルククーラーのスイッチの入れ忘れ四・八%、末期乳の混入〇・三%、不明七・二%となっている。

5月の
組合日誌

- 一日 第三十九回農協通常総会
- 九日 第二回酪対役員会
- 十二日 乳検組合定期総会
- 十三日 農業後継者対策協議会総会
- 二十日 第三回理事会
- 二十一日 酪対牛乳消費拡大特別委員会
- 二十七日 農協熟年会役員会
- 三十日 第一回管理購買委員会

■ 営農技術

乳牛は「必ず」高い泌乳と乳成分で答えます。

北根室地区農業改良普及所

効率の良い放牧と適期刈取りに努めよう!!

今月は酪農家にとって、最も大切な時期です。

それは一年中で乳牛にとって最も完全食に近い栄養分を摂取出来る時期だからです。

この恵まれた基礎飼料生産基盤の有利性をフルに活用して効率の高い生産管理に努めましょう。

◆ 効率良い放牧を良く管理された放牧草ではタンパク・ミネラル・ビタミンに富み、しかも給餌手間がかからないため、酪農家にとっても、乳牛にとっても最も快適で、しかも経済効果の高いシーズンです。

しかし、多頭数飼育の条件下では、放牧地は多く必要となり、その利用管理も複雑となってくるため、牧区面積・牧区数・放牧時間などに適切に対処しなければ、その有利性を十分発揮させることが出来ません。

(一) 牧区は小さめに区切って

牧区数を増やしましょう。

放牧方法により異なります

が、放牧地の利用効率を高めるためには、牧区を頭数に応じて小さめに区切り、特に搾乳牛の場合、毎日牧区を移動させることが理想的です。

また、牧草生育の旺盛な今月中は十牧区位設置することが必要です。

表一をご覧下さい。乳牛はイネ科の草丈が三〇〜四〇cm位が時間当たり採食量が最も多いことがわかります。つまり放牧地は、常に乳牛が最も食べやすい草丈で放牧させることが大切です。

(二) 養分の均衡と乾物不足に注意

放牧時は草生状態や、天候により、毎日の採食量に違いが出てきます。放牧牛の採食量は推定によるところが大きいため、乳牛の栄養状態をこまめに観察し、もし不足気味

(根釧農試)

表一 草丈・草量と採食量・栄養摂取量

草丈(cm)	イネ科	マメ科	10a 当り草量(kg)	1時間当り採食量(kg)	1時間当り採食栄養量(kg)	
					DCP	TDN
15以下	10以下		200~300	6~7	0.25~0.30	0.9~1.2
15~20	10~15		300~500	12~14	0.30~0.40	1.4~1.7
20~25	15~20		500~700	15~17	0.44~0.48	1.6~1.9
25~30	20~25		700~900	16~18	0.40~0.45	1.5~1.8
30~40	23~28		900~1,200	17~20	0.35~0.40	1.5~1.8
40~50	25~30		1,000~1,300	17~19	0.30~0.35	1.4~1.6

であれば、乾草やサイレージの補給が必要でです。

(三) 伸び過ぎ傾向の放牧地は早めに刈取りを。

伸び過ぎた草地へ放牧すると嗜好性が劣り採食量は低下するだけでなく、踏み倒しにより牧草の利用率が著しく低下します。従って、伸び過ぎ

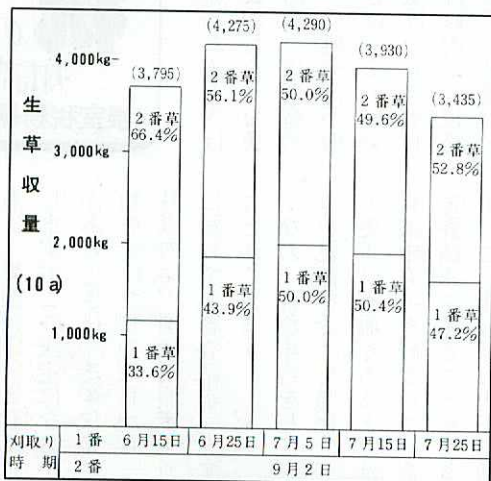
た放牧地は早めに刈取り、乾草、サイレージに調整し、放牧不足時に補充利用することが望ましい。

また、放牧後の不食過繁草は、速かに掃除刈りを行い乾草・サイレージに調整し、育成牛や乾乳牛に給与するなど有効に活用しましょう。

◆ 採草地の適期刈取りを五月下旬の低温により、平

表2 生育時期別可消化養分総量(乾物のTDN値)の推移(普及所調査)

時期	出穂始	出穂期	出穂後	開花期
	6月20日	6月28日	7月10日	7月22日
TDN値%	65.4	61.7	60.5	58.3



年より草勢状態が劣っているが、草量確保を重視する余り一番イネ科牧草の刈遅れによる栄養価の低下に注意して下さい。

一番草の適期収穫は、表二及び図一を参照していただくと思われるように穂ばらみから出穂前期(六月十五日〜七月十五日位)に収穫することが年間収量を最も多く確保出来ますので、農作業機械の十分な保守点検と、農作業安全に注意して、良質粗飼料調製に励んで下さい。

図一 1番草の刈取り時期と年間収量(根釧農試)

これまで十一年間続いてい
る本道の交通事故死者数全国
一を本年こそ返上すべく、関
係機関・団体の懸命なご努力
にもかかわらず、四月以降、
急激な増加傾向を続けており、
五月十一日現在一二四人もの
尊い人命が失われるという誠
に憂慮に堪えない事態となっ
ております。

このような厳しい情勢の中
で、五月一日には江別市で農
作業に向かう途中の無免許運
転中のトラクターが測溝に転
落し、運転者が死亡した事故
など農作業に伴うトラクター
事故で昭和六〇年来すでに八
名が死亡しております。

また、死亡事故にはならな
かったものの、五月十一日に
は、栗山町で農作業後帰宅中
のトラクターがハンドル操作
の誤りにより、路外転落、運
転者が重傷を負った事故が起
きており、このほか道路外の
場所においても、五月八日に
旭川市で農作業に向う途中の
トラクターが横転し、運転者
が死亡した事故も発生してお
ります。

道内の各地域とも既に農繁
期に入っており、農耕用トラ
クターもフル稼働状態となっ
ており、さらにこの種事故の
発生が懸念されるところであ
ります。

従って、これら農耕用トラ
クターを利用する農家の方は、

農作業に伴うトラクター事故 並びに一般交通事故撲滅に 特別の配慮を

北海道警察本部長通知文書より抜粋

是非とも次の点に十分配慮し
交通安全対策などを強力に推
進していただきたい。

- 一、道路上を無免許では絶対
運転しないこと。また、無
車検・無保険の車両を道路
では運転しないこと。
- 二、農耕用トラクターは、重

心が高く不安定であること
を認識し、安全な速度と慎
重なハンドル操作で運転す
ること。

三、カーブや曲り角では確実
に減速し、最速行すること。
また、急ハンドルは避ける
こと。

四、道路の側端走行中に転落
する事故が多いので路肩に
寄せ過ぎないこと。

五、乗車設備以外の場所への
乗車は絶対しないこと。

このほかトラクターに限ら
ず農業関係者が自動車運転
中に第一当事者となった死亡
事故が本年五月十一日現在十
三件発生し、十四名が死亡前
年同期十一件十二名を比較し
発生件数では十八・二%死者
数では十六・七%の増加とな
っております。

かかる情勢から今後もさら
に増加することが予想されま
すので

- スピードダウン運転の徹底
 - 無理な追越しの禁止
 - 飲酒・無免許運転の禁止
 - シートベルト着用の徹底
- など厳守していただきたい。

知っておきたい 税の知識 〈根室税務署〉

◎税に不服のあるときは
税務署長が行なった更
正や決定あるいは財産の

差押えなどの処分不服
があるときは、その処分
の通知を受けた日の翌日
から二カ月以内に、税務
署長に対して「異議申立
て」をすることができま
す。異議申立てがありま
すと、税務署では再度調

査を行ない、その結果を納税
者に「異議決定」として通知
します。この決定にお不服
があるときは、その決定の通
知を受けた日の翌日から一カ
月以内に、国税不服審判所長
に対して「審査請求」をする
ことができます。

なお、青色申告をしている
方が更正を受けた場合で、そ
の更正に不服があるときは、
異議申立てを経ないで、直接
審査請求をすることができま
す。この場合は、更正の通知
を受けた日の翌日から二カ月
以内に行なうことになってい
ます。

中標津地区
通信員だより

部落挙げての
春祭り

春の豊岡神社祭が五月
三日に行なわれました。
午前十一時より神社で
お祓いがありその後、青
年の館を会場に部落総出

の懇親会が開かれ、ジンギス
カン料理を囲んで話が盛り上
がっていました。

二年前から飲む食うだけで
は物足りないというアトラクショ
ン等を取り入れ、今年は飲み
当てクイズ「焼酎は誰だカ」と
ジャンケン叩きゲーム「たたく
き屋さん」等でした。豪華賞
品を沢山用意しての試みに大
きな歓声が沸き上がりました。

酪農ヘルパー要員の確保と
委員会の充実を図る。

酪農ヘルパー
運営委員会

五月二十二日、酪農ヘルパー運営委員会が開催され、六十年事業報告・六十一年度事業計画等について審議がなされました。

審議の中で、年毎に要請の高まるヘルパー利用に対応するため（八人体制の要員が現在六人）早急に欠員二人の補充に当ることになった。

運営委員の増員、酪農からの委員は二人だったが今年度より三人とし委員会の充実を図った。

なお、酪農ヘルパー事業規程は別表のとおりです。利用される方は遠慮なく組織広報係までお問い合わせください。また、委員会は役員の変更も合せて行なわれ、次のとおりです。

- 会長 秋山政雄（理事選出）
- 副会長 高橋勝義（青年部選出）
- ヘルパー要員

表1 事業規程

項目	内容
利用対象者	乳牛を飼養する農家
利用範囲	1, 冠婚葬祭により搾乳労働等ができない場合 2, 疾病や傷害等の一時的事故により搾乳労働等ができない場合 3, 研修活動等のため搾乳労働等ができない場合
作業日数	連続して3日以内が原則
業務範囲	1, 搾乳・飼料給与及び牛舎内の簡単な清掃 2, 牛乳管理、出荷準備 3, 乳牛の衛生管理 4, その他附帯する業務
作業時間	1行程(朝・夕いずれかの場合)3時間以内が原則
利用料金	1日(朝・夕)ヘルパー派遣2名の場合 1, 基本料金 6,000円 2, 車輻負担金 2,000円 3, 搾乳 1頭当り 200円 4, 哺育・育成・乾乳牛 1頭当り 100円 5, 事前打合せ負担金 2,000円 6, 半日、要員1名の場合は別途料金

俣落地区 真部 昇(再任) ●酪農ヘルパー要員は八人体制ですが、現在二人欠員の六人体制で対応しているところ。何方か要員の希望がありましたら組織広報係まで連絡ください。

山田 昇(再任)

西垣 努(新任)

佐藤幸一(再任)

高橋正一(再任)

松田 隆(再任)

武佐地区

手作り
缶詰めに
挑戦して
みませんか!!

去る四月二十八日、普及所調理室において、缶詰めの作り方教室が行なわれました。缶詰めを作るための道具の圧力鍋とキャンシーラー（巻き絞め機）は、今年四月農協が購入したものです。



「牛肉の詰め具合はこれでいいですか？」

この缶詰め作りに挑戦したのは、依橋高台婦人グループ（酒井拓子支部長）七名で、榎田、横井生活改良普及員の



オリジナル缶詰めに前

指導のもとに、この日は、牛肉の大和煮、いわしのしょうが煮、また、牛乳どうふの三種類の缶詰めを作りました。出来上がった缶詰めには、手書きのステッカーを貼り、手作りならではの自分のオリジナル缶詰めを眺め、満足気の様でした。

これから秋にかけて収穫されるいろいろな種類の自家農産物を使って、農家の特性を生かしたオリジナルの缶詰めがたくさん出来ることでしょう。

なお、この器具のお問い合わせについては、農協組織広報係へお申し出下さい。

高品質の牛乳生産目指し!!

中標津乳牛検定組合

昭和61年度通常総会終える

昭和60年度農家別経産牛の年間1頭当りの平均量ベスト10

順位	氏名	地区	乳量(kg)	乳脂肪率%	無脂固型%	頭数
1	中本栄二	開陽	8,390	3.65	8.74	40
2	太田直行	俣落	8,289	3.55	8.63	35
3	松本正道	"	8,208	3.61	8.67	55
4	弾正原正	第2俣	8,199	3.58	8.74	43
5	久我敏也	中標津	8,033	3.71	8.72	42
6	横田光彰	第2俣	7,876	3.59	8.54	46
7	上村康弘	俣落	7,808	3.57	8.52	23
8	望月幸男	中標津	7,753	3.48	8.56	34
9	佐藤信義	"	7,743	3.72	8.58	32
10	門馬正志	武佐	7,722	3.65	8.65	43

中標津乳牛検定組合は五月十二日、昭和六十二年通常総会を開き、六十年事業報告、六十年年度事業計画などを原案通り決めた。

同検定組合の事業も十三年目に入り、組合員戸数一六六戸でこの規模は農協全酪農家の五八・〇%、頭数で五〇・四%である。

年間検定成績(六十年一月～十二月)は経産牛二頭当り六千五百八十五キで前年より五・

昭和61年度収支予算(案)

自 昭和61年4月1日
至 昭和62年3月31日

<収入の部>

勘定科目	実績	計画	備考
補助金	6,995,395	7,040,040	戸数割 170戸×2.428×12か月=4,953,120 頭数割 67,320頭×31円=2,086,920
助成金	1,842,055	1,808,880	戸数割 170戸×12か月×640=1,305,600 頭数割 67,320頭×4=269,280 調整交配推進費 130頭×1,800=234,000
受入負担金	18,283,600	19,312,000	乳検組合戸数割 170戸×35,000=5,950,000 " 頭数割 67,320頭×100=6,732,000 乳検協会戸数割 170戸×10,000=1,700,000 " 頭数割 5,600頭×650=3,640,000 根室乳検戸数割 170戸×1,000=170,000 " 頭数割 5,600頭×200=1,120,000
残余金	100	0	
雑収入	24,340	0	利息
繰越金		168,521	
合計	27,145,490	28,329,441	

<支出の部>

勘定科目	実績	計画	備考
検定指導員経費	16,588,700	16,903,500	旅費謝金 170戸×12か月×5,200=10,608,000 頭数割 62,955頭×100=6,295,500
乳成分測定経費	1,323,850	1,323,850	施設借上料 180,000 賃 1,143,850
検定成績とりまとめ賃金	1,143,360	1,143,360	賃金1名分
研修費	73,840	80,000	中央研修会 地区研修会
業務費	1,393,619	2,023,731	検定機材 500,000 役員会、保険料外
負担金	6,453,600	6,855,000	支部助成金 170戸×1,500=255,000 根室乳検 1,290,000 検定協会 5,310,000
決算残余金	168,521		
合計	27,145,490	28,329,441	

四%、三百三十六キの増加となった。

乳量階層別では八千キ以上五戸(五十九年三戸)七千キ以上は三十七戸(五十九年二十二戸)と全体の四分の一を占めており乳代から濃厚飼料を

差し引いた金額は五十一万八千円となり前年より二万八千円増収になっており本事業の成果が見られます。

六十一年度事業は計画生産の一段と厳しい中で、さらに乳質、乳成分の向上を目指し

高品質牛乳生産に当ると共に後代検定事業も積極的に推進し自からの経営を守る種雄牛は自から作り出すという基本姿勢を重点において事業推進する事を決めた。

北海道の経産牛

1頭当たり乳量6,696kg

北海道乳牛検定協会（児玉光彦会長）がまとめた検定酪農家八、一三三戸の六〇年、年間の経産牛一頭当たり搾乳量は前年比五・〇％増の六、六九六kgとなった。地区別にみると十勝が前年比八・九％増の六、九九一kgと前年の五位からトップに踊り出た。

また、個人別では北見管内訓子府町の横川広さんが一万一、〇七四kgで第一位。

なお、全道平均の乳脂率は三・六九％、無脂固形分率は八・六七％、濃厚飼料給与量は二、一〇九kg（前年比五・八％増）となった。

乳検検定農家の経産牛1頭当たり搾乳量のベスト10

●横川	川木	山田	道森	佐藤	黒橋	西村	佐久間	広雄	俊照	藤川	小三	賢二	(北見、訓子府)	11,074kg
●	●	●	●	●	●	●	●	(同、小清水)	(同、津別)	(十勝、中札内)	(同、同)	(同、幕別)	(北見、訓子府)	9,972
●	●	●	●	●	●	●	●	(同、石狩)	(留萌、幌阿)	(石狩、恵庭)	(留萌、幌阿)	(留萌、幌阿)	(石狩、恵庭)	9,790
●	●	●	●	●	●	●	●	(同、中札内)	(同、同)	(同、同)	(同、同)	(同、同)	(同、同)	9,745
●	●	●	●	●	●	●	●	(同、同)	(同、同)	(同、同)	(同、同)	(同、同)	(同、同)	9,594
●	●	●	●	●	●	●	●	(同、同)	(同、同)	(同、同)	(同、同)	(同、同)	(同、同)	9,572
●	●	●	●	●	●	●	●	(同、同)	(同、同)	(同、同)	(同、同)	(同、同)	(同、同)	9,572
●	●	●	●	●	●	●	●	(同、同)	(同、同)	(同、同)	(同、同)	(同、同)	(同、同)	9,490
●	●	●	●	●	●	●	●	(同、同)	(同、同)	(同、同)	(同、同)	(同、同)	(同、同)	9,466
●	●	●	●	●	●	●	●	(同、同)	(同、同)	(同、同)	(同、同)	(同、同)	(同、同)	9,464

農 繁 期 で す !

安全作業に心がけましょう。

*農業機械による事故防止と農作業の安全。

(一)機械作業に従事する者は、健康に注意し、規則正しい生活をする。農作業で疲労

した場合は、ビタミンBを多く取るなど食生活の点でも注意しましょう。

(二)機械作業中は、二時間の作業で二〇分程度の休憩を取

りましょう。

(三)作業前後の作業点検を必ず実施するとともに、各部の防護カバーが正常に取り付けてあるかを確認する。

(四)機械の修理、整備は、必ずエンジンを止め、回転部が完全に停止したのを確認してから実施しましょう。

(五)服装や保護具などは、機械作業に適したものを着用する。

(六)本機と作業機のバランスに注意する。特に移動時は、路面の状態に合せて走行し

ましょう。

(七)事故防止は、オペレーター一人のものではない。子供や老人を含めた家族全員で話し合い、注意することが大切です。

貯金利率改定のお知らせ

貯金種目	旧利率	新利率
組勘預り残	0.75%	0.63%
普通預金	0.75%	0.63%
出資予約貯金	0.75%	0.63%
別段貯金	0.75%	0.63%
3ヶ月定期貯金	2.60%	2.23%
6ヶ月定期貯金	3.85%	3.48%
1ケ年定期貯金	4.60%	4.23%
2年定期貯金	4.85%	4.48%
特別営農貯金	4.60%	4.23%
経営近代化貯金	4.60%	4.23%
定期積金	2.50%	2.38%
福祉定期	5.50%	5.50%

すでに報道されていますのでご承知のことと思いますが、利率が、次の通り変わりましたのでお知らせいたします。

去る五月十九日より、貯金の

記

検査成績

	乳量	前年比
上旬	1,779,014.4	109.4
中旬	1,809,941.3	109.1
下旬	2,069,377.3	107.4
月計	5,658,333.0	108.6
4月より累計	10,748,416.3	110.5

月別	ランク				
	0	1	2	3以上	
4	60年	778	91	3	1
	61年	698	155	5	3
5	60年	775	87	5	3
	61年	723	132	5	1

氏名	上旬	中旬	下旬	氏名	上旬	中旬	下旬	氏名	上旬	中旬	下旬
西山 宏	0	0	0	真野 光章	0	0	0	武井 淳志	0	0	0
佐々木 邦夫	1	0	0	寺島 亨	0	1	0	後木 意子	1	1	1
赤波 江一	0	0	0	佐藤 憲治	1	1	0	久保 栄興	1	0	0
日下 彦彦	0	0	0	佐藤 忠男	0	0	0	新井 真	0	0	0
加茂 正毅	0	0	1	佐藤 和男	0	0	0	片野 博	1	0	0
佐々木 政行	0	0	0	塩田 専治	1	3	0	第二保落地区			
三友 盛行	0	0	0	五十嵐 徳治	1	1	0	西村 徳守	1	0	1
高島 貞信	0	0	0	田中 本輝	0	0	0	西垣 洋	1	0	1
福古 田信起	0	0	0	山本 秀夫	1	1	0	保科 清	0	0	0
本田 萌	0	0	0	安達 和永	0	0	0	松岡 喜代之助	2	1	0
中村 敏夫	0	0	0	志賀 昭一	0	0	0	田代 昭	1	1	1
真野 勇夫	0	0	0	志賀 正一	0	0	0	井口 則一	1	0	0
多田 俊夫	1	1	0	篠 永	0	0	0	安江 孝男	0	0	0
小岩 正	0	1	1	保落地区				釘持 広昭	0	0	0
伏見 哲	0	0	0	原 栄一	1	0	0	齊藤 靖	0	0	0
中川 弘	2	0	1	大木 敏夫	1	0	0	山口 幸	0	0	0
武佐地区				小林 金司	0	0	0	峰松 秀樹	1	2	0
丹羽 孝一	0	0	1	板井 昇	0	0	0	沖 一美	0	0	0
丹羽 賢一	1	1	0	服部 一好	0	0	0	片岡 宅次	0	0	0
中司 哲雄	0	0	0	遠藤 幸一	0	0	0	弾正 原正春	0	0	0
上原 徳保	0	0	0	遠藤 正幸	0	0	0	国藤 昭	0	1	0
工藤 正儀	0	0	0	高松 文幸	0	0	0	遠藤 直行	0	0	0
舟橋 清高	0	0	0	高松 晴由	1	0	0	佐伯 雅視	0	0	0
酒井 清志	0	0	0	小山 茂春	0	0	0	来栖 寛	0	0	0
目黒 雅隆	0	0	0	木村 正	0	0	0	川村 清身	0	0	0
工藤 重美	0	0	0	菅原 弘志	0	0	0	加藤 繁七	0	1	0
児玉 光彦	0	0	0	村上 重光	1	0	1	萩原 昇司	0	1	0
白田 慶和	0	0	0	上村 力	0	1	0	滝本 広明	0	1	0
井上 精一	0	0	0	上村 正通	0	0	1	滝ヶ平 義明	0	0	0
坂口 弘	0	0	0	松本 正信	0	0	0	内山 栄作	0	0	0
長谷川 寿夫	0	0	0	藤原 信雄	0	0	0	八木 明治郎	1	0	0
花尻 武由	0	0	0	藤原 照一	0	0	0	中浦 健雄	1	1	1
中条 協	0	0	0	阿部 稔	0	0	1	前原 秀隆	0	0	0
奥村 信二	0	0	0	上ヶ島 利春	1	1	0	町田 芳照	0	0	0
萱岡 昌信	0	0	0	山崎 民藏	0	0	0	房川 喜清	0	0	0
高中 秀夫	1	0	1	藤田 誠一	0	0	0	富宮 正夫	0	0	0
藤原 勝一	0	0	0	釘持 幸男	0	0	0	富宮 保男	0	0	0
林文 雄	0	0	0	遠藤 与畏二	0	0	0	谷村 茂夫	1	1	1
佐藤 敏昭	1	1	0	宮田 実	0	0	0	武田 三郎	0	0	0
佐藤 一広	0	0	0	宮田 見孝	0	0	1	藤北 弘美	0	0	0
清原 賢一	0	0	0	鷺見 部愈	0	0	0	杉本 匡視	0	0	0
湯山 一稔	1	1	0	渡辺 利秋	0	0	0	杉本 匡義	0	0	0
川上 隆	0	0	0					田島 義一	0	0	0
門馬 文志	0	0	0	相沢 武雄	0	0	0	佐藤 康	0	0	0
中石 文雄	0	0	0	太田 直行	0	0	0	松本 幸次	0	0	0
西井 武	1	0	0					飯野 盛雄	0	1	0
土井 信一	0	0	0	小谷 盛一	0	0	0	横田 国雄	0	0	0
土井 晴夫	1	0	0	秋山 政雄	0	0	0	竹下 日吉	0	1	0
小沼 悟	0	0	0	斉藤 清寿	1	0	0	柳田 次郎	0	0	0
小谷 正	0	0	0	半沢 和美	0	0	0	青木 喜三	0	0	0
山本 雪信	1	0	0	笠原 良夫	1	0	1	青木 ふさこ	0	0	0
								横田 好一	0	0	0

質のよいミルクをつくるために
これだけは守りましょう。

6つのルール

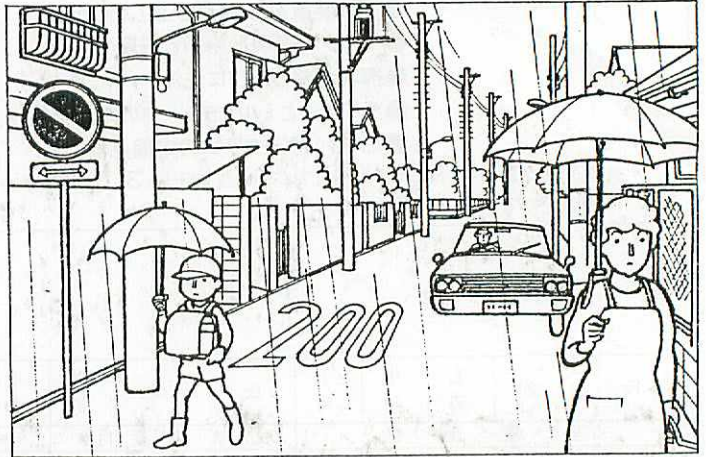
- 手と乳房を清潔にすること
- 搾乳装置を正しく選び正しく使うこと
- ミルクの適切な冷却と貯蔵
- 搾乳が終わるたびに洗浄
- ライナーとミルクチューブの定期交換
- ミルクシステムの定期点検

※検査ランク2の場合は当日出荷乳量に1kg当り5円、3以上の場合は50円のペナルティが課せられます。

5月乳質

氏名	上旬	中旬	下旬	氏名	上旬	中旬	下旬
鈴木修	0	0	1	長沢真義	0	0	0
高橋一男	0	0	0	石崎多門	0	0	0
高平幸夫	0	0	0	林仁一郎	0	1	0
中本要	0	0	0	高藤祐藏	0	0	1
半沢利平	0	0	0	連田弘	1	1	1
国見一男	1	1	1	水谷雄幸	0	0	0
国見実	0	1	0	長縄弘	0	0	0
齊藤哲雄	0	1	0	麻郷地忠勝	0	0	1
齊藤栄七	0	0	0	小針和也	1	2	1
伊藤秀子	0	0	0	花川秀	0	0	0
千葉清正	0	0	0	古沢一翠	0	0	0
村井直隆	0	0	0	花川稔	0	0	0
山崎隆夫	1	0	0	今井照男	0	0	0
後藤信夫	1	0	0	岡部実	0	0	0
齊須清志	0	0	1	渡辺善行	0	1	0
今井靖清	0	0	0	古瀬健	0	0	0
山田昭男	1	1	0	古瀬豊	0	0	0
房川和洋	0	0	0	藤本久夫	1	1	0
井上亮	0	0	1	小川清	0	1	0
笠井剛	0	0	0	佐藤道嘉	0	0	0
赤堀岩男	0	0	0	佐藤美	1	1	0
鈴木敏夫	0	0	0	佐藤美	0	0	0
開木場	1	1	2	佐藤雄	0	1	0
俵橋地				佐藤東	0	0	0
名越優	1	0	1	望月幸博	1	1	0
乾雅晴	0	0	0	白築政	0	0	0
乾洋	0	0	0	武田勇	0	0	0
伊東武	1	0	0	高橋敏夫	0	0	0
大山富雄	0	0	0	熊倉彦吉	0	0	0
山下孝二	1	0	0	小林茂夫	0	0	0
北川栄二	0	0	0	阿部正六	0	1	0
水本正二	0	0	0	佐藤三男	0	0	0
水本みどり	1	0	0	開陽地			
山本清	0	0	0	土井上昭男	0	0	0
榎田英雄	1	1	0	向館金吾	0	0	0
				山田輝	1	0	1
				浅野トミ子	0	0	0
				吾妻紀巳夫	0	0	0
佐々木昭雄	0	1	1				
野口史郎	0	0	0	桜井寿夫	0	0	0
太田功	0	0	0	高橋勝義	0	0	0
岡次郎	0	0	0	中本栄二	0	0	1
金子安国	0	0	0	丸田良夫	0	0	0
高野国雄	0	0	0				
中林忠雄	1	1	0				
工藤隆弘	1	1	0				
赤波江清夫	1	0	0				
沢井俊義	0	0	0				
桜井雄健	1	1	0				
西山一郎	0	0	0				
大西英明	0	0	0				
福島昭憲	0	0	0				
三森章司	1	0	0				
下山幸一	0	0	0				
下川原政市	0	0	0				
三輪貞夫	0	0	0				

間違いさがし



この絵の中には、いくつ間違いがあるでしょうか。間違いを見つけて、その数をハガキに書いて送って下さい。

〔応募規定〕

- ①官製ハガキに答えを書いて送って下さい。
- ②あなたの氏名・住所・年令を書いて下さい。
- ③対象者 小・中学生
- ④宛先 中標津町東七条南二丁目 中標津町農協組織広

報係

⑤締切日 六月二十五日まで

※正解者には当り賞、応募され、残念だった方には参加賞を差し上げます。なお、賞品は農協へ受け取りに来て下さい。

※発表は、八月号紙面で行います。

〔四月号の当選者〕

四月号の正解は「三つ」(下の図の○印)でした。応募者

数八名で正解者は六名でした。

正解者は次のとおりです。

- 高嶺 小林健一くん
- 高嶺 小林 稔くん
- 南俵橋 佐々木智代ちゃん
- 南俵橋 佐々木善史くん
- 俵橋 中林誠司くん
- 俵橋 中林英司くん

〈4月号の間違い箇所〉



第3回 農業祭開催日 決まる!!

6月20日→6月21日

- 20日 午後12:15~共進会 (未經産牛の部)
 " 7:30~前夜祭 (カラオケ大会ほか)
- 21日 午前9:00~共進会 (経産の部)
 熟年会ゲートボール大会
 午後よりアトラクション (牛バーベキューほか)

同志会・青年部・婦人部の協力で楽しい農業祭を企画しています。ご家族お揃いでご来場ください。

表紙写真



今月号の表紙写真は、西当幌部落の安田じゅん子さんに登場して頂きました。結婚して十二年が経ち、小学五年生・四年生になる女の子二人と二年生の元気な男の子と子宝にも恵まれており、現在は子育てと農作業に専念中ですが、仕事の合間を見計らっては、明るく住みよい生活環境の整備、魅力ある農村づくりに取り組み、昨年、北根室地区農村生活環境コンクール・個人の部で、最優秀賞に輝いています。