

なか/べつ 農協だより



第 117 号

昭和59年9月

発行 中標津町農業協同組合
編集 営 農 部
印刷 アート印刷株式会社



歓声に沸いた農民運動会



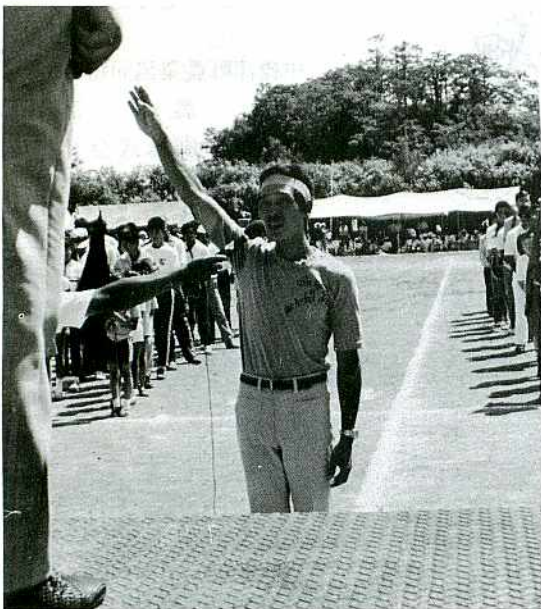
晴天に恵まれ
盛会に終る!!

第七回中標津町農協農民運動会が八月十八日に開催された。昨年は雨天のため中止になったが、今年は晴天に恵まれ、組合員と家族の大勢の参加の中で、歓声に沸き盛会に事故もなく無事終った。

組合員が家族共々一同に大勢集まる機会やはり運動会が一番である。電話等の普及により近年は部落内でも顔を合わず機会が少なくなってきたようですが、一回ガテントの中で肩を触れ合いながら声援を送り、終日歓喜の声が沸き上った様子を見て、この運動会が組合員相互の触れ合いと親睦に、それなりの目的が達せられたかと思えます。来年もまた楽しんでいただけるよう、一層の努力をしてみたい。



ラジオ体操風景



宣誓/3年連続優勝目指して頑張ります

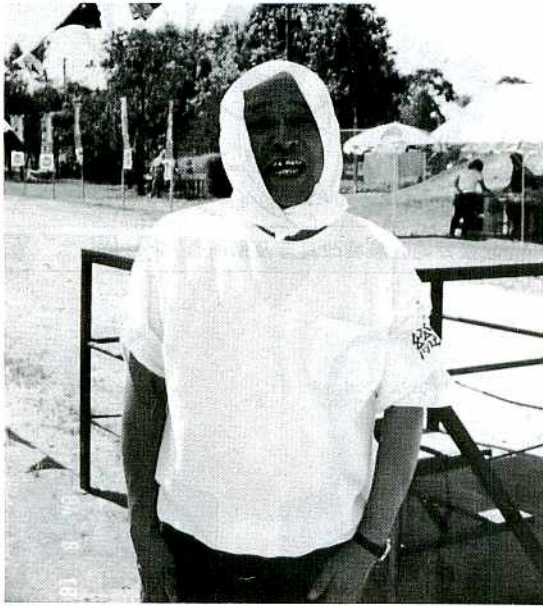


こら/譲入れて引っぱらんかい

チビちゃん完走/
世界の瀬古を目指して頑張れ



暑い日はこうするのが一番さ！



暑いからよく売れるわよ！



種目=安全運転 どうです、うまいもんでしょ



40kgってこんなに重かったかなあ？



堂々の三連覇！！
いつまで続く武佐の連勝記録

の任着 ごあいさつ

北根室地区農業改良普及所所長 松岡 賢



次長 川越 正吉
(有珠地区普及所より)



所長 松岡 賢
(西紋西部地区普及所より)

稔の秋を迎え、皆様方には何かとお忙しい事と拝察いたします。私こと、八月の道・普及員の人事異動により、網走支庁西紋西部地区普及所(興部町)より着任いたしました。前任の木村所長同様よろしくお願い申し上げます。さて、本年は春先より、昨年引き続き異常気象が心配されましたが、六月よりの好天と皆様方の並々ならぬご努力により

地区内平均では概ね平年作を期待出来る状況となり、誠に喜ばないところでございます。しかし七月における異常高温のため一時的にせよ産乳量の落ち込みがあったことは農家経済に悪影響を与えるものと心配される次第でございます。農業を取りまく諸情勢は誠に厳しいものがありますが、普及所では「北海道農業の発展方策」に添いながら地域に密着し、農業諸情勢の変化に素早く対応で

きる普及活動を展開する所存でございますので、皆様方におかれましても、農業の基本技術を忠実に守り、厳しさに対応できる足、腰の強い農業経営確立に一層のご努力をお願い申し上げます。なお、同日付で上記の通り、次長が交替いたしましたので、前任者同様よろしくお願いいたします。

道内先進農協視察研修報告②

宮農委員長 藤井弘美

六月二十七日猿払村を出発。午後一時、一路南下してサロマ湖畔国民宿舎花苑到着。五時三十分全員元気で宿舎に体を休める。翌二十八日は九時宿舎を出発し、佐呂間町農協着九時十五分。約束の九時三十分より十五分早く到着したので組合の都合を聞いて役員室に案内を受ける。早速、武田組合長、牧田當

農相談室長の同席を戴いて猿払農協と同様にお互いに挨拶をかわし本題に入る。初めに武田組合長より佐呂間町農協の概要について説明を受け、引続き相談室長から相談課の実情と対応等の説明を受けて質問や意見の交換を行い、それぞれ共通の問題点を披露し合いながら、時間(三時間十五分)の経過を忘れて話

し合いました。武田組合長は昨年四月農協専務から組合長になられた三十六、七才の若い組合長で、自分も勉強する姿勢で私達に対応して戴きました。(佐呂間町農協の概要)佐呂間町の人口は八、六八一人、農家戸数七〇一戸(専業三七五戸、一種兼三三〇戸、二種兼九六戸、酪農家三四六戸)農家人口二、九

七一人(三四・二%)、組合員戸数六六〇戸、組合員八八四名(正組合員七〇八、準組合員一七六)。管轄地域は佐呂間町一円で理事十五名、監事五名、職員一四〇名(内一〇名臨時)、本部のほか七支所があり、耕地面積六、八五〇町歩(水稲一七〇町歩、畑二、六五二町歩、飼料畑四、〇二八町歩)一戸当耕地面積一〇町歩で極めて狭い。酪農家戸数三四六戸(一戸当耕地面積十一町六反、一戸当飼育頭数二〇頭)、畜産物販売高は牛乳三、〇二〇、五三六千円、牛個体九六六、六

和二十二年農協法施行と同時に三農協が設立されましたが、昭和二十九年第一次合併、昭和四十八年六月第二次の合併で現在の佐呂間町農協がスタート。長期展望に立って寒地農業確立のため、①酪農の振興、②甜菜・小麦栽培の奨励と水田転作にともない特産物としての南瓜の栽培を取入れ、組合員の経営の安

定と生活の向上に努力している。気象条件に恵まれた地域で水田・畑作・酪農とんでも出来る利点がある一方で、一戸当り耕地面積が極めて狭く、将来の経営安定に不安であり、現在規模拡大に民有林の開放と耕地化に懸命に取り組んでおりますが中々思うように成果が上らないとのこと。農協運営については各作日別に懇談会、又全体部落懇談会等を開催し、組合員とのコミュニケーションづくりに努めている。その他、家族祭り・共進会や冬の佐呂間湖を利用して冬の集い（青年部主催）等を行い、組合員の協同意識の向上に努めている。なお佐呂間町農協には現在七カ所の支所があり、この支所の処理が近い将来解決しなければならぬ大きな課題であるようです。

（）営農相談については、経営相談課長一名、組合員相談係二名と七名の各支所長が当り、営農相談の重点は組合員個々の将来を踏えた金の使い方に対する指導に目標を置き、それぞれ組合員の農業経営の補完部門として対応しているとのこと。技術指導は農業改良普及員が五名、農協に常駐して、農協相談課と緊密な連携のもとに技術指導がなされていく効果的な理想体系だと思われました。販売物の農協集荷は約八〇%で、さらに努力が必要とのこと。近年各農家間の経営格差が目立ってきており六六〇戸中一割の六〇戸の経営が大変であるようです。そこで農協としては昭和五十六年理事会に農家経済再建委員会（理事七名）を設置して重点対応をしながら借権保全には特に留意して再建指導を行ってまいりました。貸付限度額は土地評価一ha一〇〇万―三〇〇万円、評価の八〇%、家畜は評価の五〇%と設定し、特に人間性を重視していると組合長は説明しておりました。営農計画書については春耕期が終った六月、水田・畑作・酪農・養豚各業種含め、全戸見直しと点検を行い、計画の完全実施を推進しております。佐呂間町の農業は耕地面積の一戸当り一〇haと極めて狭い所に農業の将来的展望に



佐呂間町農協役員室にて 正面 武田組合長

不安があり民有林の開放と耕地化を計り、早急に規模拡大への足掛りを作る必要があるほか地力対策については三五〇戸が有畜農家で堆肥の自給が可能であり残り三一〇戸は輪作形態を取

入れ、更に土壤診断・交換耕作など有義的な推進を計り耕地の地力保全に努力しております。尚、農業課税では全戸が農民同盟に加入しており、申告事務等は同盟と町税務課で行っており、将来記帳方式の採用に伴い農協も取組まなければならないと課長は説明しております。以上で猿払・佐呂間両農協の視察研修報告を終りますがそれぞれの農協には歴史的・地域的・農業形態的特色があり、それを踏えながら役員を先頭に組合員は農協を核として頑張っている様子を具に研修することが出来ました。猿払農協は戦後開拓農家一〇〇戸の集団が国・道・村の補助事業を全面に取入れながら、農協独自の電算システム化まで取組んだ意欲と、それを受入れ活用して自分の経営と生活の安定を計る組合員の将来展望に感心させられました。私達も遅まきながら中央会の系統電算の内容を充分勉強しながら将来展望に立った取組みをしなければならぬと思います。

（おわり）

長期滞在する 中国酪農研修生

七月二十六日、中国内蒙古自治区より、本道の酪農を研修するため、中国酪農研修生一行が中標津町に到着した。

この研修生は根室管内の酪農家に一年間滞在し、酪農技術を習得したのち、本国でその普及に努めることになっているが、組合員の皆さんも、接触する機会が多くなると思いますので、温かい目で見て欲しいと思います。



営農技術

泌乳と消化生理 にマッチした 飼料給与と管理

北根室地区
農業改良普及所

一、飼養管理の基本的事項

(一) 個体毎の能力を把握する
乳量・泌乳ステージに合った飼料給与を行うには、個体観察や個体管理を十分行い、個体の状態変化を適確に判断して飼料給与を行う必要があります。

そのためには毎月の乳検成績を活用し、また乳検に加入していない人は月に一度は個体毎の乳量を計量して年間乳量・乳成分・泌乳ピーク時の乳量などを的確に把握しておく必要があります。

(二) 個体毎の繁殖成績を把握する
分娩状況や発情再起日数・発情周期など個体毎の状態変化の記録が必要です。

それに加えて個体毎に乳期内の体重の動きを把握し、変動傾向を知っておくことです。

(三) 給与飼料の量及び質を把握す

る

泌乳生理に合った飼料給与を行うには、個体毎の養分要求量や摂取量を知ることが大切であり、給与飼料ごとの給与量を正確に把握し、盗食防止策を構成して確実に採食された量をつかむ必要があります。

また、地区内で生産された粗飼料の分析値を見ると、表①のようになり養分のバラツキがあり、他の経営で生産された粗飼料の分析値ではなく、実際に給与する飼料の分析値を把握しておくことです。

二、泌乳のサイクルと飼料給与

乳牛は分娩から次の分娩までを一サイクルとして泌乳を繰り返しており、十二カ月を目標に規則的な分娩間隔を保つことが重要です。

このサイクルを泌乳生理面か

表① 根室地区で生産された粗飼料の成分(52~56年)

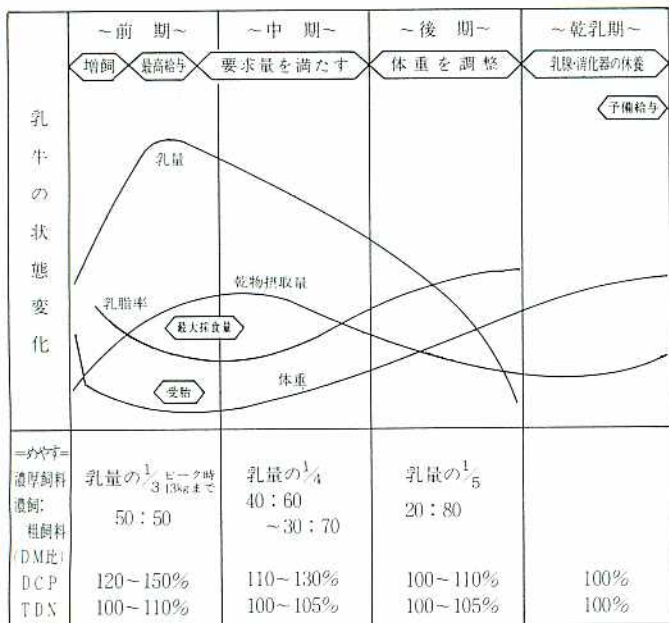
飼料	点数	DCP			TDN			
		最小	最大	平均	最小	最大	平均	
乾草	(1番)	460	0.9	15.9	4.8	45.8	67.4	54.6
	(2番)	201	0.1	13.9	7.3	42.3	62.5	53.2
サイレージ	(1番)	434	3.8	17.6	7.7	40.1	66.9	55.5
	(2番)	71	4.7	16.7	9.6	43.9	69.1	54.9

表② 最近の分娩間隔の比較

中標津	13.0ヵ月
根室支庁管内	12.9ヵ月
全道平均	13.0ヵ月

58年8月~59年7月
乳検成績より

図1. 乳牛の泌乳サイクル



らステージ別に分けると、図1のように概ね四つのステージに分けられます。

特に高泌乳をめざす泌乳前期では、泌乳量の増加に飼料採食量が追いつかず、栄養収支がマイナスになります。

従って体の栄養状態を保ち、牛の特つ能力を発揮させるためには、高栄養の飼料が必要であり、より多くの飼料を食い込ませる努力が払われなければなりません。

三、四登程度まで給与し、分娩を境に飼料の急変が起こらないように、乾乳期から泌乳の準備を整えておきましょう。

また、二週間前から分娩後に給与される飼料をならし給与し配合飼料は少量つつ分娩前には

ません。また、乾乳期は乳腺・消化器の休養をとるため五〇~六〇日は必要であり、この時期の過肥は分娩後の障害につながるため絶対さけるべきです。

生乳の生産、前年実績を割る!!

7月の前年比九七・七%

生乳の生産状況は、四月から伸び率が低下し七月はついに前年実績を割り、今年度七月までの累計では、前年より僅か〇・九パーセントの伸びで、全道平均も〇・四パーセントと極めて低い伸び率となっており、今の状況では計画生産の全道一・五パーセントの伸び率達成は非常に難しい状況にある。したがって今年度は生産調整オーバーの心

配はまずなからうと思つて、一方営農計画の方から見ると伸び率は四・九パーセントとなっており、現況では計画をかなり下廻っている。計画達成にご努力を願うと共に、組勘の精算期も近づいて来ましたので、当初計画と変動の生ずる方は、それぞれ計画の見直しをして見て下さい。

昭和59年度生乳生産実績

	7月		4月~7月累計	
	乳量 kg	前年比%	乳量 kg	前年比%
標津町	4,757,610	98.9	17,445,210	103.1
中標津	5,631,920	97.7	20,633,240	100.9
計根別	5,102,005	93.4	19,406,826	96.6
西春別	5,978,610	99.7	21,905,652	102.6
上春別	3,413,192	98.9	12,596,936	99.8
別海	10,120,640	100.2	36,976,676	102.2
中春別	6,725,660	99.9	24,691,950	102.3
根室	3,827,998	100.4	13,390,090	102.6
羅臼町	269,590	101.3	878,910	101.9
根室管内計	45,827,225	98.8	167,925,490	101.4
全道計	219,509,968	98.6	844,675,405	100.4



豊岡 藤本勝敏くん
千嘉子さん



七月七日、中標津町ホテル桑にて、三浦準治様御夫妻の媒妁により、藤本勝敏君と千嘉子さんの結婚祝賀会が盛大に行われました。

お二人は高校の同期生で、クラスは別でしたが仲良しになり、一年の時から交際を続け四年後の今年、めでたく結ばれたわけです。

千嘉子さんは別海町の出身ですが高校卒業後一年間

七月七日、中標津町ホテル桑 料理学校に学び、その後町内のレストランに二カ月勤務したのちに結婚されました。四人兄弟の末っ子でドライブが大好きと話されておりました。

一方、勝敏君は高校卒業後、すべ、酪農の道に入りましたがまだまだご両親に頼るところが大きく、酪農の敵しさもこれから体験していくことになるでしょう。経営に対しては、①乳牛の改良 ②良質な粗飼料の確保 ③機械の更新を三本柱に掲げ、これから営農していきたいと話しておられました。

お二人は高校の同期生で、クラスは別でしたが仲良しになり、一年の時から交際を続け四年後の今年、めでたく結ばれたわけです。

千嘉子さんは別海町の出身ですが高校卒業後一年間



自家用自動車のご購入・ご相談はあなたの農協へ

お比べください、断然おトク。

年率 **7.75%**

農協の自家用自動車延払制度はどこよりも有利な金利を設定。すべてのメーカーのすべての車種が対象です。

(利率は経済変動で変わることがあります)

ワイドに選んで有利に返済

自家用自動車延払制度

農協・ホクレン・全農



牛乳中の抗生物質残留防止

雪印乳業中標津工場 徳永隆一

牛乳中の抗生物質残留問題は生産者の皆様にとって気をゆるすことのできない大きな問題であります。

残留検査(ディスク検査)は雪印中標津工場で行われておりますが、現在の検査方法では迅速法でやっても判定までに二時間半を要します。

月別依頼検査件数

昭和五十八年度依頼検査件数から見ても一日平均二〇検体あります。今後共、薬剤使用後は自己判断することなく必ず検査を受けてから出荷致しないう。

その原因は、(1)乳房内に注入した抗生剤(乳房炎軟膏等)使用(2)乾乳時の乾乳軟膏使用(3)熱性疾患による抗生物質使用(4)後産除去・子宮内膜炎等による子宮内薬物注入、等により牛乳中に残留致します。

抗生物質使用後は必ず検査を受けて出荷するように!

牛乳中の抗生物質残留の反応は通常七十二時間で消失すると言われていますが乳牛個体の体調・連続投与による薬剤量の多少により変化があります。また抗生物質の解毒・排泄は主に肝・腎で行われるわけで、その機能良否により残留時間が異なります。だから、薬剤使用後は必ず検査を受けて反応(○)を確認して合乳するようにして下さい。

依頼検査判定時間について

先にも述べましたように迅速法でやっても最低二時間半は必要なわけです。生産者の皆様から依頼される場合、現在、個人持ち込みまたはタンクローリー集荷時、運転手さんに預託される方法がありますが、各家で夕方搾乳までにとりしても判定結果を確認したい場合はローリー集荷が早い地域で午前中までに工場到着する所は支障ありません。

つながり、午後になる地域については午前中までに手数でも個人持ち込みして戴きたく思います。

依頼検査結果の連絡法について

現在、依頼された検査結果については各個人別に工場より電話連絡で結果をお知らせ致しておりますが、農繁期ともなれば何回電話を入れても連絡がとれず苦慮する場合があります。また、連絡とれた時でも依頼主本人以外の時もあり、万一にも連絡ミスが起こり得ないとも限りません。この事を考えるに単純

な連絡ミスにより大きな被害をこうむる事もありますので今後は依頼した本人が自ら必ず工場の方へ電話を入れて確認されるようお願い致します。

抗生物質残留検査は判定結果マイナスを確認してから合乳しましょう!

現在、依頼された検査結果については各個人別に工場より電話連絡で結果をお知らせ致しておりますが、農繁期ともなれば何回電話を入れても連絡がとれず苦慮する場合があります。また、連絡とれた時でも依頼主本人以外の時もあり、万一にも連絡ミスが起こり得ないとも限りません。この事を考えるに単純

な連絡ミスにより大きな被害をこうむる事もありますので今後は依頼した本人が自ら必ず工場の方へ電話を入れて確認されるようお願い致します。

年度	1	2	3	4	5	6	7	8	9	10	11	12	合計
58	450	522	620	707	739	683	698	724	573	477	501	470	7,164
59				835	742	780	631	655					

「若妻部会の一泊研修」

婦人部若妻部会の一泊研修が八月二十七日、十九名の会員が参加して、調子府ホクレンチーズ研究所・津別町木材工業協同組合を視察研修して参りました。チーズ研究所ではチーズ研究のほかに、チーズの作り方を指導して、全道から受講に来ていたそうです。

また、各種のチーズを試食させてもらいましたが、やはり日本人の私達にはゴーダーチーズが口にあっているようでした。また、車中では笑いとお怖のリクリエーションで楽しい一日でした。

役員改選のお知らせ

酪農ヘルパー運営委員会

会長 秋山政雄(理事選出)

副会長 白築政博(青年部長)

乳牛検定運営協議会

会長 藤井弘美

副会長 杉本匡視

以上の方々が選出されました。



ホクレン調子府チーズ研究所にて

生活講座 30

安眠は健康のもと

北根室地区農業改良普及所

秋の収穫期を迎え、忙しい日々をむかえていることでしょうか。今回は、寝具についてふれてみました。

●ぐっすりと休むために

充分な睡眠をとることが、健康維持に大切なことは、よく知られています。最近では、子供や大人に背骨の異常が増加し、頭痛・肩こり・腰痛などの症状を訴える人が多くなりました。背骨の異常は、万病のもとともいわれています。

気持ちよい寝具の条件として保温性・吸湿性・枕の高さ・掛布団の重さ等があげられます。

敷布団は、身体に接する面を柔らかく、その下はかたい方がよく、横から見ると、肩と腰が落ち込まない状態が最適です。

マットレスを用いる時は、かたいものを使い、上に吸湿性のよい布団を敷きます。

掛布団は、重すぎると圧迫感があり、寝返りがしにくく、安眠できません。

軽くて保温性のあることが第一条件です。

掛布団は薄手のものを何枚もかけた方が保温性があります。

気持ちよく休むためには、寝具の管理が必要です。

カラッと晴れた日には、できるだけふとんとんを干したいものです。大人が七時間睡眠をとると一晩にコップ一杯の水分がからだからふとんとんへ吸収されます。

ふとんとんに吸収された水分は風通しの悪い、日あたらない部屋では、ほとんど発散しません。

綿の湿度が増すと、体温がうばわれやすくなり、暖かく休めなくなり、それがかりでなく細菌にとっても住みやすい所となります。

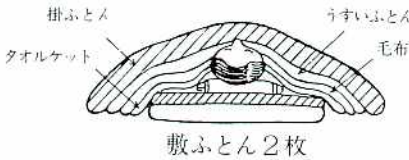
カラッと晴れた日には、でき

るだけ、ふとんとんを干すよう心がけましょう。

太陽にあてることによつて、水分の蒸発や殺菌ができ、ふとんも軽くなり、長持ちさせることができます。

最近では、便利なふとん乾燥機が出廻っていますが、冬の利用は別として、せめて今の時期だけは十分太陽にあて、気持ちよく休みましょう。

(薄いふとんを重ねるとからだに) よくなじんで暖かい



(厚いふとんはからだに) 重く、肩や足が冷たくなり、空気がこもりやすい



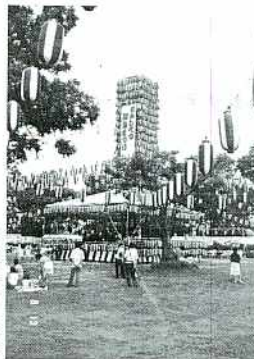
なかしべつ観光まつり

青年部楽しい企画で盛り上げる!!

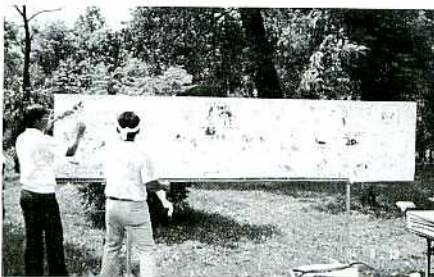
八月十六日、中標津町丸山公園で行われた第二十八回なかしべつ観光まつりに協賛して、青年部ではミルクランド喫茶で牛乳を使った飲み物に親しんでもらうとともに、子供たちのためにミニ牧場を設



ホニーってかわいいね



観光まつり会場



写生会審査風景 迷っちゃうな~どの絵がいいと思う?



即席コンビ、いい調子

置して、間近で観賞してもらおうほか、今年にはミニ牧場を対象に子供たちの写生会を開催したところたいへん好評を得て、観光まつりを盛り上げるのに一役買っていました。

農協の共済から

交通事故の 届け出は その日に警察へ

万一事故が発生したら
すぐ警察へ
届けましょう。

自動車共済



最近、交通事故が多発しております。特に人身が絡んだ追突事故が多く、また、物損では自分で側溝などに落ちる自損事故が目立っております。これらの事故態様の聞き取りをしますと、わき見運転による前方不注意がほとんどの原因のようです。どうぞ近くへの用事で出かける時にも慣れている道路ということを確認などを怠るることのないよう余裕のある走行をされますようお願いいたします。

なお、万一事故が発生した場合には速やかに警察へ事故届けをしていただきたいと思えます。警察への事故報告が発生日より三日経過いたしますと交通事故証明書が発行されませんので、特に人身の絡んだ事故についての事故届けは、その日に済ませていただきます。よろしくお願いいたします。

対人賠償共済

ご契約の自動車によって、他人を死亡させたり、負傷させたため、法律上の損害賠償義務を負った場合に、自賠責共済(保険)で支払われる金額を超える部分について、共済金をお支払いします。また被害者が死亡のときには香典代として10万円、30日以上入院のときには見舞品代として2万円を共済金とは別にお支払いします。

対人賠償共済に加入されますと自損事故条項、無共済車傷害条項、及び家族無共済車傷害条項が自動的に付帯されております。

●農協の自動車共済には数々の魅力があります。

お得な共済金、割引制度があります。	①セット加入割引き ②集団契約割引き ③無事故割引き
何度でもお支払いたします。	事故で共済金を何回支払っても共済金額はかわらず、契約期間中は何回でもお支払いたします。
新しいクルマへ契約が切り替えられます。	同じ用途、車種、同じ共済金額なら契約期間中に車を替えても、残っている期間の契約は新しい車にひきつづぐことができます。
示談解決のお手伝いをします。	事故が起きたときの被害者との示談交渉は、大変な時間がかかります。自動車共済では、円滑な解決のために、あなたの立場に立ったお手伝いをします。
争訟費用は共済金額の別枠でお支払いたします。	被害者から訴訟を起こされた場合、顧問弁護士をご紹介します。また、人身・物損事故の争訟費用および判決による遅延損害金を共済金額とは別枠でお支払いたします。
事故相談をお受けします。	全国の農協で交通事故のご相談をお受けしています。いつでもどこで事故が発生しても万全の体制ができています。
全国に充実したネットワークをほこる農協共済指定の修理工場をご利用下さい。	

●車の不正改造はやめましょう。

不正改造車が事故をおこした場合、共済金の支払いが受けられない場合があります。

あつ危い!!
その油断が
死を招く!!

●農作業安全には特に気をつけましょう

収穫の秋が参りました。今年のは作況も良く、平年作以上の収量が望まれています。自動車事故もさることながら、農作業機による事故も全道・全国で多発しております。農作業機の中でもポテトハーベスターによる事故が一番多く、当農協でも死亡あるいは重傷とかなりの件数が発生しております。充分気をつけましょう。

一、農作業機の廻りには絶対に子供は近づけない。
二、農作業機の取付け取はずしは一人では行わないで、必ず二人で行いましょう。

三、作業服はジャンパー又はオーバーホールを着ましょう。
四、作業合図は大声で「確認してから行いましょう」。

五、作業機の掃除は完全に停止してから行いましょう。

本年から無事故で収穫を終ることを祈ります。

昭和59年度根室ホルスタイン共進会

全道共進会へは
7頭が出品決定!!

昨年とは打って変わったような
良い気候に恵まれ、良質の一番
草の収穫も終わった八月上旬（八
月九日）根室管内の精鋭ホルス
タイン約二〇〇頭が参加し、昭
和五十九年度根室ホルスタイン
共進会が開催されました。
審査は昨年と同じく、北海道
ホルスタイン農協の門前道彦審
査課長により、当オジュニアク
ラスから最高位決定の十二部に
分かれて行われました。その結

入賞牛一覧

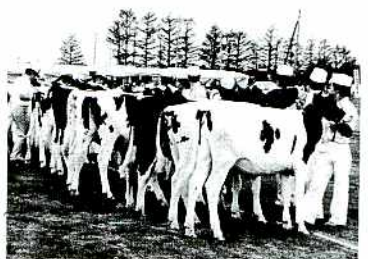
(中標津町農協分)

部	等席	名	名	出品者	摘要
1	2-3	マドキャップ	マリー アストロ コッキー	川村清身	全道出品
1	2-7	ガバネス	タイロー ベル	福村 稔	
2	1-2	ガバネス	スカイビュー ビクター マリナー	新井 範美	全道出品
2	2-1	アイオワナ	プレスター レッド	桜井 寿夫	
4	1-3	アールチュ	プレステージ ポータル	川村清身	
4	2-2	エルシー	ベネット エース コピーライト レッド	佐々木昭雄	全道出品
4	2-5	アイコール	クリスト ソプリン	阿部 稔	
6	2-3	ハクラマ	クリスト ガール	富沢 保男	全道出品
8	1-3	マダム	パーク クリスタン	桜井 幸一	ベストプロダクション2位 全道出品
8	2-3	オークテール	マラソンヒット クリスピーヌ	横田 光彰	
9	1-2	バインテール	ハツヒメ パーク	福島 信一	ベストアター 全道出品
9	2-5	マウンドライ	センセーション	秋山 久雄	
10	2-1	オークテール	クリストファア エコー エープリル	横田 光彰	全道出品



審査員 門前道彦氏
(日本ホルスタイン登録協会審査員)

果、五十九年度最高位は経産牛
の部では、上春別の佐々木牧場
のスピリット・ダンディ・ガ
ル号、また未經産の中からは、
別海・高橋牧場のアックランマ
ー・クリスチナ・エーカー号
がそれぞれ獲得いたしました。
中標津町農協関係分について
は、六〇頭の割当てがありま
したが、最終的に三〇余頭が出品
され、一等賞には四頭、二等賞
には八頭が入賞し、またベスト
アター一頭、ベストプロダクシ
ョン二位一頭をそれぞれ獲得い
たしました。この結果、九月八
・九日に開催される昭和五十九
年度北海道ホルスタイン共進会
には、中標津町農協からは七頭
が出品される事に決定いたしま
した。



種子馬鈴薯防疫検査全筆合格!!

昭和五十九年度の種子馬鈴薯
の防疫検査は、八月十日の第
三期検査をもって全部終了致し
ましたので、その結果をご報告
致します。

第一期検査 福島防疫員
受検筆数 〓 ほ場No.三、九、十
一、十六、二十一、二十五、
一、三十三、三十八、四十二、
五十一、五十四、六十七、原種
農場二筆、太陽農場一筆 計十
五筆。

第二期検査 佐藤防疫官
受検筆数 〓 ほ場No.六、十一、
十六、二十四、三十一、三十六、
四十四、五十、六十二、七十、
七十三、原種農場三筆、太陽農
場一筆、一般は二筆 計十七筆。

第三期検査 中島防疫官
受検筆数 〓 ほ場No.四、八、十
一、十二、十四、二十五、二、
二十六、三十四、四十一、五十
一、五十五、六十九、原種農場
二筆、太陽農場一筆、一般は二
筆 計十七筆。

以上のとおり受検致しました
が第一期では葉巻き病、第二期
第三期では疫病・アブラムシ等
が見られました。

今後、収穫期まで疫病・アブ
ラムシの防除の徹底、病株イモ
(葉巻き・レンヨウ・その他)の
完全抜取りを願います。

理事会の経過



第七回理事会

開催月日 九月三日

開催場所 農協役員会議室

〈議案〉

- 一、昭和五十九年度澱粉工場操業対策について
 業式 九月十一日
 原料受入始 九月十二日
 磨砕終了 十一月二十八日
 等原案どおり決定しました。
- 二、昭和五十九年度産澱粉の仮渡金と利率について
 ①仮渡し金 一袋二十五kg当り
 二、六〇〇円

- ②利率 年八・二五%
- ③償還方法 澱粉代金、生融資金振替、その他
- 生産物金融貸付金

①共計品 一袋二十五kg当り
 三、七〇〇円

②一般品 一袋二十五kg当り
 三、五〇〇円

③利率 年八・二五%

④償還方法 澱粉販売代金、又は現金

原案どおり決定しました。

三、昭和五十九年度住宅資金申込について

住宅金融公庫資金

四件 二五、八〇〇千円

共済連建築資金

三件 一九、〇〇〇千円

原案どおり承認され決定しました。

四、酪農負債整理資金、昭和五十九年度見直計画の借入について

五十九年次

当初計画 三二、〇七〇千円

見直計画 二九、〇八五千円

原案どおり承認され決定しました。

五、競売物件の競落による代金

の納付について
 保証金 七、六八〇千円
 今回納付額 三〇、六〇九千円

原案どおり決定しました。

六、団体営、土地改良総合整備事業(新生地区)に伴う資金借入について

農地造成 一・七ヘクタール

事業費 二、五〇八千円

補助金 一、六三〇千円

農林漁業資金借入 八七〇千円

原案どおり決定しました。

七、第九回アメリカ・カナダ酪農人工授精視察研修の参加について

参加者 家畜人工授精係 加藤一二

期間 昭和五十九年十月一日〜十月十五日まで (十五日間)

原案どおり研修に参加する事に決定しました。

〈協議事項〉

一、マイクロバス更新の検討について

中型クラスに入替する事で付託される。

二、地区別懇談会の開催について
 日程等については、九月十日に開催される役員協議会にて協議されます。

三、肉牛センター・D H型吹抜式乾草庫の取得について
 骨材は九パイプで壁も付けて再見積する。

四、全道共進会と府県消流対策について
 (全道共進会出席者)
 警見副組長、久我理事、奇藤理事、佐々木理事、山本監事

(府県消流対策)
 地区別懇談会後、関東方面、関西方面と二班で消流対策を実施する事を協議された。

五、中標津農業高校のコンビュ一タ導入による助成金について
 助成金について協議されました。

〈報告事項〉

一、昭和五十九年度生乳の生産状況について

正・副会長決定について

会長 秋山政雄
 副会長 白築政博

三、乳牛検定運営協議会の正・副会長決定について

会長 藤井弘美
 副会長 杉本匡視

四、畑作負債農家対策の申請状況について

対象者 十一戸
 内申請者 十戸

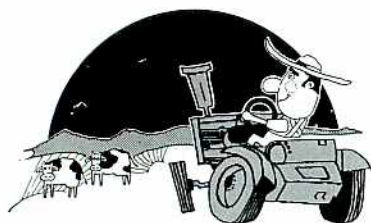
五、畜産物販売確認調査について

対象戸数 二九五戸
 回収戸数 二五一戸
 回収率 八五・一%

六、土地処分に伴うその後の経過について

七、貯金者海外旅行の募集について

八、生産資材の情勢について



根室支庁税務課より

不動産取得税 のお知らせ

不動産取得税は、マイホームを新築したり、土地や建売住宅、マンションを購入したときなど不動産を取得した場合に一度だけ課税される道税で、税額は土地・家屋の評価価格の4%です。

▼住宅や住宅用土地の取得については、納税額が少額で済みます。

〈住宅控除〉

一定の住宅を建築（新築未使用住宅の購入を含む）したときは四二〇万円、一定の中古住宅を取得したときは、その住宅の新築年次により一五〇万円から四二〇万円までの額が価格から控除されます。

*住宅及び中古住宅の要件

- 一、一㎡当りの価格が八万七千円以下であること。
- 二、一㎡当りの価格が八万七千円以下であること。
- 三、新築後十年以内（耐火・簡易耐火構造のものは十五年以内）のものであること。
- 四、取得した人が自分の住宅として使用するものであること。

〈住宅用土地の減額〉

次の要件に該当するときは、原則として税額から四万五千元減額されます。

- 「特例適用住宅」の新築前二年以内、又は、新築後一年以内（一定の中古住宅）の取得の場合は、前後一年以内）に、その住宅用の土地を取得したとき。

次の要件の全部に該当する必要があるとす。

とが必要です。

○一定の住宅（特例適用住宅）

- 一、延床面積が一六五㎡以下であること。

二、一㎡当りの価格が十方九千円以下であること。

○一定の中古住宅

- 一、延床面積が四〇㎡以上一六五㎡以下であること。

高品質超多収のトマト作り

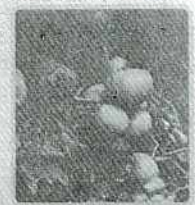
一連続摘心栽培一

青木宏史著／定価＝1200円

★新しい栽培技術で50%～100%増収可能!!

果樹の整枝法にヒントを得た連続摘心栽培は、慣行の栽培法に比べ50～100%の増収が見込める。さらに品質向上、省力につながる画期的な栽培法。

高品質超多収のトマト作り



子育て憲法

内藤 宏著／定価＝960円

今の親は、子どもを教育しているのではなく、飼育している……。子どもの目から見た親の行動や言動の観察記を紹介。その事例をもとに、子どもの行動に対する親の反応をとおして、教育(しつけ)とは親が子どもに対して、何をどうすることなのかを指摘する。子育てのポイントを各事項ごとに簡明にまとめているのも本書の特徴のひとつ。



新刊図書のご案内

検査成績

8月	乳量	前年比
上旬	1,769,790.0	100.0
中旬	1,842,510.0	103.5
下旬	2,066,110.0	107.2
8月計	5,678,410.0	103.7
4月より累計	26,311,650.0	101.5

月別	ランク	0	1	2	3以上
		7	58年 647	218	18
		59年 733	143	9	0
8		58年 689	176	20	0
		59年 480	286	16	3

氏名	上旬	中旬	下旬	氏名	上旬	中旬	下旬	氏名	上旬	中旬	下旬	
西山一義	0	0	0	真野光章	1	1	1	武田淳志	0	0	1	
佐々木邦夫	0	0	0	寺島享	1	0	0	後木意子	0	1	1	
赤波江彦	0	0	1	佐藤憲治	0	0	1	久保栄興	0	0	0	
目下正芳	0	0	0	佐藤忠和	0	0	0	新井真博	0	4	0	
加茂正毅	0	0	0	佐藤和男	0	0	0	片野博	0	0	0	
佐々木政行	1	1	1	塩田専治	1	0	0	第二侯落地区				
三友盛行	0	0	0	五十嵐徳次	0	0	1	西村徳守	0	0	0	
高島貞作	0	0	0	田中輝繁	0	0	0	西垣洋	0	1	1	
福島信起	0	0	0	山安達秀	1	0	0	保岡喜代之助	0	1	0	
本多雄明	0	1	1	志賀和安	0	1	0	田代昭	1	1	0	
中村敏夫	0	0	0	志賀一	1	1	1	井口定則	0	1	1	
真野勇夫	0	0	1	藤永栄	0	0	0	安江孝男	0	0	0	
多田俊夫	0	1	1	侯落地区					釵持昭靖	0	0	0
小岩正一	1	0	1	原栄夫	0	0	1	斉藤幸樹	0	0	0	
伏見哲平	1	0	1	大木敏金	0	0	1	山峰秀	1	0	0	
中一	1	0	1	板橋松寿	0	0	0	冲一美	0	0	0	
武佐地区				岩井寿昇	0	1	1	片岡宅次	0	0	1	
丹羽孝一	0	0	0	服部一好	0	0	0	弾正原春	1	0	1	
丹羽賢一	0	0	0	遠藤幸一	0	1	1	国光昭	0	0	0	
中司哲雄	0	0	0	遠藤幸文	0	0	0	遠藤直行	0	0	0	
上原徳儀	0	1	2	高松村晴	1	0	0	佐伯次寛	0	1	0	
工藤清高	0	0	1	小山村武	0	1	0	来栖清身	1	1	0	
酒井清志	0	0	0	小山村正	0	0	0	川村清繁	0	0	1	
日黒雅隆	1	0	0	本村弘	0	1	0	加藤原蝶	0	1	0	
工藤重美	0	0	0	管原弘志	0	1	0	萩原昇	0	1	0	
児玉光彦	1	0	0	上村重光	1	2	1	星野本	0	0	0	
白井慶一	0	0	0	上村力	0	0	0	滝ヶ平義明	0	0	0	
井口隆一	2	1	1	松本正通	0	0	0	内山栄作	0	0	0	
川上寿夫	0	1	2	藤原信雄	1	1	1	八木明治郎	0	0	1	
長谷川武夫	1	1	0	遠藤義	0	0	0	中浦健雄	1	1	1	
花尻武治	0	1	0	阿部利春	0	1	1	前町秀隆	0	1	2	
中条保章	0	0	0	上ヶ島利民	4	1	1	原田芳清	0	0	0	
奥村信二	1	0	0	藤田誠一	0	0	1	房川喜正	0	0	1	
高橋昌信	0	0	0	藤田誠一	1	1	0	宮脇保夫	1	0	0	
中塚秀夫	0	1	3	藤田誠一	0	1	0	富沢保夫	0	1	0	
藤原勝一	0	0	0	釵持幸与畏	0	0	1	谷村茂夫	0	1	1	
林文雄	0	0	1	遠藤実	0	0	1	武藤三郎	0	1	0	
佐藤敏一	0	0	0	宮見孝	0	0	0	藤北弘一	0	1	1	
佐藤昭広	0	1	0	宮見孝	0	1	0	杉本匡	0	0	1	
清原賢一	0	0	1	真部愈裕	0	1	1	杉本匡	0	1	0	
湯山一稔	1	0	0	渡辺義良	0	0	0	田島義一	1	1	1	
湯山幸男	1	0	1	田代武直	0	0	0	佐藤康男	0	1	1	
門馬正文	0	0	0	相沢直敏	0	1	1	飯本幸盛	0	0	0	
中塚文雄	1	1	0	古瀬敏盛	1	0	0	横田国吉	0	0	1	
石井武	1	1	1	小谷山一	0	0	1	竹下日治	1	1	0	
土井信一	0	1	0	秋山雄	0	0	0	柳田治郎	0	1	1	
土井正雄	1	0	1	齊藤勉	0	0	1	青木喜子	1	0	0	
小沼佐太郎	1	1	0	瀬田定夫	1	0	1	青木又左	1	0	1	
小谷正信	1	1	1	広半良	0	0	1	閔好一	1	1	1	
山本雪	0	0	0	笠原良夫	1	1	1	横田好一	1	1	1	

質のよいミルクをつくるために これだけは守りましょう。

6つのルール

- 手と乳房を清潔にすること
- 搾乳装置を正しく選び正しく使うこと
- ミルクの適切な冷却と貯蔵
- 搾乳が終るたびに洗浄
- ライナーとミルクチューブの定期交換
- ミルクシステムの定期点検

※検査ランク2の場合は当日出荷乳量に1kg当り5円、3以上の場合は50円のペナルティが課せられます。

8月乳質

氏名	上旬	中旬	下旬
鈴木修	1	1	0
高橋一男	1	1	1
高平幸夫	0	0	0
中本利平	1	1	1
半沢利平	0	0	0
国見一男	1	2	1
国見実	0	0	1
斉藤哲栄	0	0	1
斉藤秀七子	1	1	1
伊千栄清	1	1	1
村井直一行	0	1	0
山崎隆	0	0	1
後藤田信夫	1	1	1
斉須清志	1	1	0
今井晴昭	0	0	1
房川喜延	0	0	0
井上亮夫	0	0	0
笠井剛	1	1	1
赤堀岩男	1	1	0
鈴木敏牧	1	1	1
開依橋地区			
名越優	0	0	1
乾雅	0	0	0
乾洋	0	0	0
伊藤武	0	1	0
富山富雄	1	1	1
大下孝二	0	0	0
北川栄治	0	0	0
水本正二	0	0	0
水本みどり	0	0	0
山本正八	0	0	0
榎田英貞	1	0	1
穴吹貞明	0	0	1
佐藤きえ子	0	0	0
佐々木昭雄	0	1	0
野口史朗	0	0	0
太田功	0	1	0
岡次郎	0	0	0
金子安有	0	1	2
高野国雄	0	0	1
中林勇	0	0	0
工藤隆弘	0	1	0
赤波江清	0	1	0
沢井俊義	1	1	2
西山健	0	0	0
大西一郎	0	0	0
大西英明	0	0	1
福島昭憲	0	0	0
下川原政	0	0	0
三輪貞夫	1	1	1

氏名	上旬	中旬	下旬	氏名	上旬	中旬	下旬
飯島光五郎	0	0	0	長瀬貞義	0	0	0
飯島清市	0	0	0	石崎多門	0	0	0
奥田勝佳	0	1	0	林仁一郎	1	1	1
奥田建雄	0	1	0	高藤祐蔵	1	1	1
中山進	0	0	1	速田弘幸	0	0	1
阿部俊勝	0	0	0	永谷雄	0	0	0
鈴木祥幹	0	0	0	長縄弘勝	0	0	0
西垣丈夫	1	2	0	麻郷地忠勝	0	0	0
小原治	0	0	0	小針晴信	0	0	0
吉田政行	0	0	0	花川秀一	0	0	0
竹村満次	1	0	0	古沢川翠	1	0	1
高橋富次	0	1	1	花井照男	0	0	0
筒井富男	0	0	0	岡部実	1	0	1
筒井良秋	0	0	0	渡辺善行	0	0	1
室井祐二	0	0	0	松隈健二	2	0	0
安田一穂	0	0	0	古瀬久夫	1	0	1
山田吉正	0	0	0	藤小川清	2	1	2
松田正義	0	1	1	佐藤道嘉	1	0	1
菊地良三	0	0	0	佐藤末美	1	1	1
遠山要隆	0	0	1	佐藤藤永	0	0	0
西山隆				佐藤藤永	1	1	1
長野清	0	0	0	佐藤藤永	1	1	1
大路野富夫	0	0	1	望月幸男	0	1	1
吉成ハナ子	0	0	1	白築政博	0	0	0
福村守	1	0	0	武田勇	0	0	0
遠藤弘成	0	1	1	高橋敏夫	0	1	0
唐崎幸司	0	0	0	熊倉吉夫	0	0	0
中標津地区				小阿部茂	0	0	1
緩坂欣一	0	0	1	阿佐藤三男	0	0	1
緩坂恭民	0	0	0	阿佐藤三男	0	1	0
吉川晴久	0	0	0	開陽地区			
滝場慎二	0	0	0	土井上昭	1	0	0
久保慶一郎	0	0	0	向館金吾	1	0	0
正我良夫	0	1	0	山田野トミ子	0	1	0
正城純一	0	0	0	浅野ト子	1	1	1
荒昭一	0	0	0	吾妻紀己夫	0	0	0
桜井幸一	0	0	0	鈴木嵩	2	2	2
佐々木繁雄	1	0	1	桜井寿夫	0	0	0
佐藤信章	0	0	1	高橋勝義	1	1	1
三森信義	0	0	1	高橋義二	0	0	0
下山幸一	0	0	0	丸中本田	0	0	1

小・中学生の応募を お待ちしております。

間違いさがし



この絵の中には、いくつ間違いがあるでしょうか。間違いを見つけて、その数をハガキに書いて送って下さい。

＜応募規定＞

①官製ハガキに答えを書いて送って下さい。

②あなたの氏名・住所・年令を書いて下さい。

③対象者：小・中学生

④宛先：中標津町東七条南一丁目 中標津町農協組織広報係

⑤締切日：九月三十日まで

*応募下さった方には全員参加賞を差し上げます。尚、正解者には当り賞を贈呈いたしますので多数応募下さい。

*正解者の発表は十一月号紙面に発表いたします。

＜七月号の当選者＞

七月号の正解は「二つ」（下の図の○印）でした。正解者は三名でした。

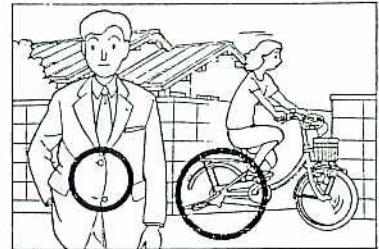
正解者には当り賞、正解でなかった方には参加賞を差し上げますので、農協広報係まで申します。

出下さい。

正解者は次の方々です。

- 西武佐 藤原智樹くん
- 西共栄 片野 文ちゃん
- かたのおさむくん

【7月号の間違い箇所】



知っておきたい

税の知識

〈根室税務署〉

◎お年寄りや障害者と税金

お年寄りや心身に障害のある方については、税金の面で次のような特典があります。

（年齢が六十五歳以上で、所得金額が一千万円以下のお年寄り本人が受けられる控除）

表紙写真

今月号の表紙写真は南俣橋地区の日下恵美子さん二十九才です。五十一年に嫁いで来られ、現在三人のお子さんをお持ちですが、まだ幼く、育児にたいへんなようです。

恵美子さんは学生のころからスポーツが大好きで、特にバレーボールは相当な腕前ですが、育児が一段落したらまた始めてみたいと話しておられました。



- ▼老年者控除……所得金額から二十五万円を差し引くことができます。
- ▼老年者年金特別控除……公的年金や恩給の収入金額の合計額から七十八万円を差し引くことができます。
- ▼老人配偶者控除……三十九万円
- ▼老人障害者本人や心身障害者を扶養している方の所得金額から差し引かれる控除
- ▼障害者控除……二十五万円
- ▼特別障害者の場合は三十三万円
- ▼同居の特別障害者の扶養（配偶者）控除……四十万円

