

なかいべつ 農協だより



第 116 号

昭和59年 8月

発行 中標津町農業協同組合
編集 営 農 部
印刷 アート印刷株式会社



道内先進農協視察研修報告①



営農委員長 藤井弘美

去る六月二十六日から二十八

日までの三日間、役員全員によ

る道内先進農協の視察研修旅行

が実施されました。昨年は各委

員互いに部門別研修を主体に実

施されましたが、本年は役員も

大巾に改選されましたので、全

員が一緒に揃って先進農協の営

農相談のあり方と、その取組に

ついて研修をすることになり、

道北の猿払農協と網走管内佐呂

間農協の二組合を視察研修致し

ました。今回は宗谷管内猿払農

協の研修報告をさせて戴きま

す。六月二十七日午前十時、農

協事務所に着。早速役員室に

案内を受け、佐藤組合長、山下

参事、営農担当係長も同席し、

先ず私から今回の研修目的と猿

払農協さんの受入にお礼の挨拶

をして本題に入る。引き続き佐藤

組合長より歓迎の挨拶と農協の

発展経過と現在の概況等につい

てお話しを受け、更に山下参事

五〇一頭(一戸当り六十五頭)

(一)猿払農協地区は戦前二五〇戸

の開拓農家が入植し、現在一〇

八戸が農業を守り、成功してい

る。酪農の歴史は二十年であり

現在一〇〇戸のトリデを守るた

めに農協も組合員も精一杯の努

力をしている。昭和三十四年、

村内の三開拓農協が合併して現

在に至ったが、三十八年頃まで

は経済基盤の弱い農家の集団で

当時は農協系統も相手にしてく

れない苦しい状態であった。そ

の状態から脱却する為に自立再

建に努力し、また一方では行政

政一丸となって酪農の振興に全

力を傾け、昭和四十二年第一次

昭和四十五年第一次農業構造改

善事業に着手して近代酪農の基

礎を作った。村当局も国の補助

事業には更に町費の十%を上乘

せをして事業の推進を計った。

また農協は大型機械の効率利用

と協同意識の向上を計る為に生

産集団を作って生産拡大を計り

今、五集団で活動しているが、

その成果として五十八年度農協

出荷乳量二万ト、一戸当り乳量

二〇〇トを達成した。その記念

行事を六月二十日盛大に行い、

喜びあった。

(二)営農相談体制については役員

を先頭に農協事業の完全利用を

目標に努力している。現在、販

売物の農協集荷はほぼ一〇〇%

を守っている。内部機構では営

農・管理・経済部の三部制を取

り、各部の横の連携を取りやす

くする為に課長を廃し、次長制

として内部の改革を計り営農相

談は負債対策農家は週一回、ほ

かは月に一回担当職員が巡回し

て組合員の経営相談に当るほか

債権の保全には十分に配慮して

いる。土地評価は七〇万から五

〇万で乳牛評価まで貸付限度と

している。負債対策については

五十五年から農協独自で短貸付

金を長期化し末端金利五%にな

るよう農協一・四%、村三・一

%、計四・五%の金利助成をし

て農家の再建に努力している。

また電算システムは昭和五十七

年二月農協独自のシステム化に

取組み、更に本年二月農協オフ

コンにより組織に連動して役立

っている。組合員の経営資料の

基点には乳検事業を置き、乳量

乳質・分塊・種付・飼料の給与



農業資料館にて



研修風景



農業資料館全景

量・質の分析等を乳牛個体+整理データとして個々の農家の営農計画の樹立から毎月の計画対比・経営分析・損益計算・損益分岐点図表まで各組合員に必要なに応じて示されるようになっており、営農担当職員はこの資料に基づいて営農相談が出来、農協と農家に必要なプログラムを作り役立てる事が出来る最大の利点がある。経費は年間七五〇万程度で機械はすべてリースによる導入である。尚、所得税等の申告では農協の組働伝票が記帳と認められているので全組合員の六〇％が青色申告で大変役立っている。

③その他、将来の方向としては全組合員の九十％に後継者がおり、更に高度な資料を求められ

るので乳検・受精事業等と組合員勘定・取引実績データ・分析等の整理・整備を行い、組合員と青年部を中心に役立てて行きたい。すでに青年部十三人がパソコンを導入して研究グループを作って活動しているのので彼等にも充分農協は答えたい。また草地の健康診断を全戸実施し良質の粗飼料生産と反収の増加を計り個体乳量の増加と所得率の向上に力点を置き、組合員の経営の安定に農協は役立てて行きたい。③の項では佐藤組合長の将来の方向としての説明をそのまま引用しましたが組合長の前向きな意欲旺盛な農協運営の取組みに感銘させられました。私も同様に前進した農協運営を心掛けなければならないと痛感しました。次回は佐呂間農協の概要について報告いたします。



記念塔全景

乳牛購買期を迎えて 畜産販売課

酪農家は自ら育てた乳牛を販売し経営の安定を図り府県の酪農家は自己の経営安定を図るため多額の投資をして乳牛を買いに来ております。買う酪農家は大切な財産となるので良い牛を真剣で売ります。酪農家は乳牛の商品価値をより高めて売るこ

- 酪農家は自ら育てた乳牛を販売し経営の安定を図り府県の酪農家は自己の経営安定を図るため多額の投資をして乳牛を買いに来ております。
- 買う酪農家は大切な財産となるので良い牛を真剣で売ります。
- 酪農家は乳牛の商品価値をより高めて売ることにあります。良い牛をそれなりに良く見てもらう（見やすく良く見せる）態度であり売りの精神であります。そのことが乳牛の商品価値を高めるとともに導入者に好感を与え、売買は成立し次回の購買に結びつく（農協・農家の指定購買）好結果を生み出し乳牛の販路拡大に貢献できます。今年も畜産物が多量に出荷され購買者を迎える時季が来ましたが、次の点に留意して販売するようにしましょう。

- 一、関係書類の整備
 - ①販売牛と登録書の事前の照合
- 二、毛刈
 - 商品としての品位・よさを強調すべき毛刈（頭・頸肩・内腿・飛節・乳器・尾など）をしておく。
- 三、削蹄
 - 根室管内の乳牛は強靱な四肢が高く評価されていますが蹄の伸びた牛は肢を弱く見せ繋の弱さを強調され、購買の対象から外れます。伸びたものは早めに削蹄をしておく。
- 四、副乳頭
 - 副乳頭をさらう客が多いので、早めに外科的処置（切除）しておく。
- 五、除角
 - 除角をしていないために購買対象から外れる場合もありますので、出来る限り除角をしておく。
- 六、見せる場所（牛舎外）
 - ①原則として牛舎外に引き出して見せる
 - ②平たんで広い場所
 - ③前肢の踏み少々高目とする
 - ④放牧場などは、もくしをつけて繋ぐ
 - （牛舎内）
 - ①スタンションに繋いだままの場所は左右の牛は別に移動し見やすくする
 - ②牛舎内通路などで見せる場合も広い範囲で見せる
 - ③牛舎内は出来る限り明るくする

電話局からの お知らせ

七月十九日から中距離通話料が値下げになりました。中標津局管内から札幌間、（三二〇kmまで）三分間三六〇円でしたが、値下げ後は三分二六〇円でご利用いただけます。

グリーンとお得になった中距離通話。この夏、声の暑中見舞としてご利用下さい。

乳質の保全と搾乳の適正化対策!!

営農技術

北根室地区農業改良普及所

一、乳房炎を防がねば

乳質は良くならない

酪農家のみなさんから見ても環境の良い場所でも乳牛には適正な栄養を与え、衛生的な搾乳管理をすることにより、細菌数の少ない、しかも牛乳中の蛋白質・ミネラル・糖質など、いわゆる無脂固形分含量の多い牛乳を生産することが最たる課題になっています。

乳質に対する影響は、いろいろ多くの要因が関連しており複雑ですが、ここではいつも問題視されている乳房炎が乳質に対する影響がいかに大きいかについて述べ、今後、酪農家のみなさんが乳房炎の予防管理に一層努めていただきたいと再検討してみます。

二、乳房炎の発生状況

乳牛の疾病の中で、古くから季節に関係なく現在もなお不変的に発生し、酪農家を悩ましてるのが「乳房炎」です。

表一の疾病別診療件数(北根室管内・共済組合調)を見ても最も多いのが乳房炎で、このうち死亡あるいは廃用となった頭

数も疾病中各年次とも第一位を占めています。

こうして見ると、乳房炎がいかに多いか、また、これらの乳房炎は、そのほとんどが臨床形乳房炎であり、このほか診療されない「潜在性乳房炎」を含めると驚くほどの頭数になると推測されます。

三、乳房炎による乳質の変化

乳房炎による乳成分の変化は無脂固形分・乳脂肪率・カルシウム・リンの減少がみられま

乳を生成する機能が低下してしまつたためなのです。

このように乳房炎は、乳質の低下はもちろん、その生産ロス(損失)について、幾度となく公表されているので、ここでは詳細を省略しますが、しかし、現在、酪農経営での生産性向上、生産コストの低減を計っていくかなければならない時代に、乳房炎による損失をいかに最小限に食い止めるべきか、酪農家戸々において、十分検討改善すべき大きな問題であることに変わりはありません。

四、ミルクラーの無免許運転は

やめましょう!

整備不良・ミルクラーの無免許運転。それはまさに、ブレーキの効かない車に一家族を乗せて、断崖絶壁の山道を走っているようなもので、乳房炎という大事故に向かつて「まっしぐら」ということになりかねません。

良く整備されたミルクラーを正しく使いこなすこと、これがミルクラー搾乳から乳房炎を少なくする上で非常に大切なことです。ミルクラー搾乳は、ミルクラー

表-1 主な疾病件数と死廃数の推移

(北根室管内・共済組合調)

| 疾病名 | 57年 | | 56年 | | |
|---------|--------|-------|--------|-------|-----|
| | 件数 | 死廃数 | 件数 | 死廃数 | |
| 乳房疾病 | 乳房炎 | 6,741 | 376 | 6,352 | 323 |
| | 血乳症 | 488 | 0 | 448 | 0 |
| 繁殖障害疾病 | 卵巣のう腫 | 1,986 | 75 | 2,005 | 73 |
| | 排卵障害 | 1,399 | 49 | 1,382 | 40 |
| | 卵巣静止 | 857 | 23 | 967 | 24 |
| | 黄体遺残 | 498 | 0 | 329 | 0 |
| 子宮病 | 子宮内膜炎 | 1,884 | 50 | 2,170 | 51 |
| 産後の疾病 | 胎盤停滞 | 1,676 | 0 | 1,598 | 0 |
| | 産後起立不能 | 897 | 108 | 878 | 110 |
| | 難産 | 474 | 15 | 448 | 12 |
| | 乳熱 | 283 | 16 | 213 | 13 |
| 代謝疾病 | ケトージス | 592 | 7 | 740 | 12 |
| 胃腸病 | 第1胃拡張 | 421 | 24 | 414 | 14 |
| | 腸カタル | 612 | 62 | 804 | 98 |
| | 第4胃変位 | 73 | 6 | 69 | 5 |
| 外傷 | 脱臼 | 373 | 269 | 377 | 236 |
| 主な疾病の合計 | 19,254 | 1,080 | 19,194 | 1,011 | |
| 年間総合計 | 28,000 | 2,115 | 27,241 | 1,839 | |

が順調に働いている時は、大変能率よく乳が搾れて便利ですがひとたび、どこかがおかしくなると、単に搾乳の能率が落ちるだけではなく、無理な搾乳は乳頭を傷つけ、乳房炎を引きおこす原因になります。

五、ミルカーの点検整備

ミルカー自体に問題があつて乳房炎になるのは、第一に、乳を吸い出す強さを決める真空圧が適正でない場合、第二は、バルセータの脈動数や脈動比が正しくない場合、第三は、直接に乳頭に接するライナーゴムが傷んでいる場合、などです。

このようにミルカーの点検整備のポイントは、(一)真空圧 (二)脈動数(比) (三)ライナーゴムの三つですが、真空圧と脈動については常にメーカー指定に合致しているかどうか、定期的(最低年に一回)検査をすることが大切です。

六、ミルカー真空度

「正常と異常」

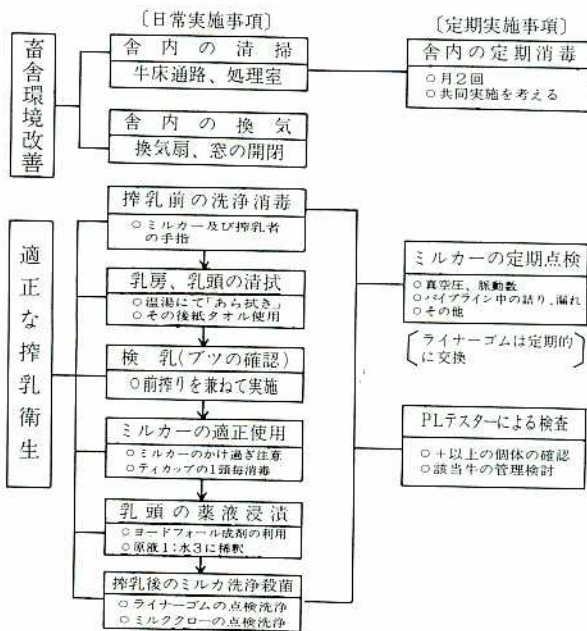
正常の場合には、作動時真空圧と無作動時真空圧の差は、概ね5cm以下ですが、それが、五

cm以上になった場合はどこかに問題があり、乳頭にとって極めて危険です。原因としては、調圧器の不調、配管からの空気もれ(また、配管のゴミ詰まり)、ポンプ能力低下などが考えられます。次の順序に従って原因をとり除いていくことです。

- (一) 調圧器を掃除
- (二) 配管内の掃除
- (三) 配管からの空気もれがないか確認する
- (四) 真空ポンプ機能検査(専門メーカー)

(五) バルセータ掃除
先日、ある酪農家の方より、「ミルカーを導入してから、十年目位に配管を掃除したら、ミルカーの調子がすこす良くなった」という話を聞きましたが、これらのことは、日常管理での予防対策(図一)を含め、特別な技術でなく、通常行われている作業の中で十分対応できるもので酪農家の皆さんの実行するかどうかにかかっていることがらばかりです。

図-1 日常管理での予防対策



新婚さん

昭和 連田 尚弘くん
智恵子さん



六月十日、中標津町ホテルにて、石崎多門様御夫妻の媒妁により、連田尚弘君と智恵子さんの結婚祝賀会が盛大に行われました。

お一人は八年程前に知り合、それ以来良き友達として交際を続けてきましたが、その間にお互い愛情を感じるようになり、めでたくゴールインされました。

智恵子さんは高校卒業後、長崎屋釧路店・中標津店にまゝ一年勤務された後、五十七年三月に退職され、家業のお

手伝いをされておりました。スポーツが大好きなほか、編み物など細かな仕事もこなせる明るい新妻さんです。

一万、尚弘君は十勝の農業大学校を卒業後、その知識を生かしながら、家業の中心的役割を果たしてきましたが、将来的には五年を目途に牛舎を増築し、現在の搾乳量一九〇トン(三〇〇トン)まで引き上げるほか、乳牛の改良も進んできたので、共進会へも出品したいと抱負を語ってくれました。

年三月に退職され、家業のお

無脂固形分の変動要因

雪印乳業中標津工場 徳永隆

牛乳中の無脂固形分には、必須アミノ酸を豊かに含んだ高級な蛋白質・整腸作用を促進させる糖分である乳糖・極めて消化吸収されやすいカルシウム、リン、カリウム、ナトリウム、マグネシウム等のミネラル・その他各種のビタミン類が含まれております。また、生乳のカロリー

の約五十%は無脂固形分に含まれます。

以上のように栄養的価値の高い無脂固形分の変動要因についてはいまだ十分な説明がなされていないとはいえないが向上させるための改善対策について次のような見解が述べられている。

一、無脂固形分の変動要因

(1) 遺伝的要因

ア、日本における乳牛の九十

九%以上がホルスタイン種

とその流れをくむものであ

ることから、品種的要因は

除外して考えることができ

る。

イ、しかし、我国の乳牛改良

が乳量・乳脂率中心であり

無脂固形分についての遺伝

的向上対策がとられていな

いことから、今後それに重

点をおいた改良が必要であ

る。

(2) 生理的要因

ア、泌乳時期による変動……

各生理的要因の中で最も大

きな要因であり、分娩直後

の初乳が最も高く、分娩後

一週間で常乳の成分構成と

なり、盛乳期で最低となり

以後極めてわずかな変化を

続け、末期になると乳量の

減少に伴ない上昇する。

ウ、産次数による変動……年

令と同様に産次数が多くな

ると低下する傾向にある。

エ、妊娠月令による変動……

妊娠五〜六カ月頃より上昇

し乾乳まで増加する。

オ、季節による変動……季節

の影響は気候・環境条件・

飼料・分娩時期等の総合結

果として出る。無脂固形分

率は舎飼期末期の低栄養期

に最低となり、生草期初期

に急上昇し、盛夏期にわず

かに低下する。

(3) 飼養的要因

ア、TDN 給与量……無脂固

形分率に關与する飼養的要

因のうち、最も大きな要因

と思われる。TDN 給与量

が高くなると、増加の傾向

にある。高乳量期にエネル

ギーの摂取不足から低下を

きたす傾向が強い。

イ、DCP 給与量……TDN

給与量に比較し、DCP の

給与量の変化は、乳成分に

対して、あまり大きな変化

は与えないと言われている。

蛋白質の給与量は飼養標準

以下であっても、乳量の低

下には影響するものの、乳

成分には大きな変化はない

と言われている。

ウ、その他……粗飼料の不

足・粗飼料の粉碎・飼料の

加熱処理等により、脂肪率

が下がる傾向にあるものの

摂取エネルギーの増高から

乳量・無脂固形分率は高く

なると思われる。また、暑

熱環境は乳量・脂肪率・無

脂固形分率のいずれをも低

下させる。

(4) 機能障害および疾病

ア、乳房炎……乳房炎になる

と乳腺の乳合成機能の低下

と透過性の変化を引き起し

血清成分が無選択的に乳中

に移行するために乳成分に

変化が生ずる。乳房炎乳で

は蛋白質・乳糖が低下する。

イ、その他の疾病……肝機能

障害・第一胃疾患・熱性伝

染病・その他の体温上昇を

伴なう疾病、あるいはホル

モンのバランスが乱れたと

き等は無脂固形分の低下を

もたらす。

しよ鈴馬馬種子 第二期防疫 検査の結果 について

【農産課】

本年度の種子馬鈴しよの第二

期防疫検査は、七月二十六日、

佐藤防疫官によって実施されま

したが、その結果をご報告致し

ます。

受検査数 Ⅱ ホ場 No. 六、十一、

十六、二十四、三十一、三十六、

四十四、五十、六十二、七十、

七十三

原種農場三筆、太陽農場一筆、

一般ホ二筆 計十七筆

佐藤防疫官の講評では、病株

イモの抜もらしが若干あるこ

と。全般的に疫病の初期症状が

見られること等が指適され、今

後第三期防疫検査(八月十日)に

向けて病株イモ(ハマキ・レン

ヨウ・その他)の完全抜取り、

疫病・アブラ虫の防除の徹底を

するよう要望がありました。

配合飼料価格改定について

一、配合飼料価格改定実施時期
 昭和五十九年七月一日から昭和五十九年十二月末日出荷分までとする。

二、改定額
 (1) 全国全畜種平均
 〆当り三、二〇〇円値下げ

(2) 畜種別の改定額
 乳牛用平均
 〆当り三、九五〇円値下げ
 育成用(若牛幼牛)平均
 〆当り二、四〇〇円値下げ
 肉牛用
 〆当り一、九〇〇円値下げ
 牛人工乳
 ミルフードA・カーフィルム

ク
 〆当り八、〇七五円値下げ
 三、特別対策費について
 〆当り一、二〇〇円(精算時価格折込み)
 但し昭和五十九年七月一日から昭和五十九年九月三十日出荷分とする。

四、価格改定の理由
 価格は米国における旧穀トウモロコシ価格が在庫逼迫から依然として高値推移しているが今年産については、現物補償付減反制度(R-K)による生産調整が撤廃され、作付面積が増加する見込みであることから、今後天候が安定的に推移するならば、価格の低下が期待できる。
 大豆については、米国大豆の需要逼迫により国際価格は高騰しているものの、世界的に大豆粕需要が依然停滞していることから相場は大巾下降の現況にある。魚粉については現在国内における魚粉生産が端境期にあるが大豆粕相場の下降により現在弱含みの推移となっている。
 脱脂粉乳は、ECにおける過剰在庫の状態が続いていること、並びにオーストラリアの輸出先国での需要減により価格下降の状況にある。

五、安定基金の補填について
 昭和五十九年七月以降打切りとなる。

各社銘柄別配合飼料価格表

(S 59. 7. 1 改定)

| 銘柄 | 品名 | 20kg単位 | | 銘柄 | 品名 | 20kg単位 | | 銘柄 | 品名 | 20kg単位 | |
|-----------|------------|--------|----------|-----------|------------|-------------|-----------|-------|------------|--------|-------|
| | | バラ | 袋入 | | | バラ | 袋入 | | | バラ | 袋入 |
| ホク | ニューフレック13 | 1,278 | | 雪 | スノーミックス13 | 1,253 | | 日 | モーデリー18 | 1,338 | |
| | " 16 | 1,302 | | | S F 16 S P | 1,361 | | | " 20 | 1,369 | |
| | " 18 | 1,329 | | | " 18 P | 1,351 | | | ネオカーフミルク | | 6,072 |
| | " 20 | 1,365 | | | S K 飼料 | 2,357 | | | スーパーカーフミルク | | 5,907 |
| | スーパーベルギー | 1,470 | | | 雪印エコノミー | 1,191 | | | カーフミール | | 3,278 |
| | ニュースイート12号 | 1,245 | | | ネムロ3号 | 1,311 | | | カーフスターターP | | 1,861 |
| | " 15号 | 1,291 | | | " 5号 | 1,271 | | | 仔牛用P | | 1,379 |
| | " 18号 | 1,317 | 1,361 | | " 7号 | 1,260 | | | 若牛用P | 1,260 | 1,291 |
| | " 23号 | 1,456 | | | " 3 S | 1,343 | | | 肉牛フレック前期 | 1,319 | |
| | 乳牛16号P | 1,302 | | | " 5 S | 1,307 | | | " 後期 | 1,326 | |
| | サンフレック | 1,289 | | 仔牛用 | 1,330 | | 肉牛前期P | 1,299 | | | |
| | 幼牛育成用 | 1,330 | | 若牛用 | 1,256 | | " 後期P | 1,306 | | | |
| | 若牛 | 1,256 | | フーフスターター | 1,844 | | 幼牛用P | 1,351 | 1,411 | | |
| | ミルフードB | 1,844 | 1,894 | スノービーフA | 1,326 | | ハイフレック育成期 | 1,601 | 1,634 | | |
| | ビーフ前期 | 1,326 | | " B | 1,306 | | " J | 1,309 | 1,364 | | |
| | " 後期 | 1,269 | | ネオカーフミルク | | 6,030 | " S | 1,345 | 1,314 | | |
| | トクハイ20号M | 1,345 | 1,389 | カーフミルク | | 5,944 | ロイヤル12号 | 1,302 | | | |
| | パンサイ大麦 | | 1,210 | カーフミール | | 3,195 | " 14号 | 1,291 | | | |
| | サンフレック | | 1,333 | カーフスターター | | 1,295 | " 16号 | 1,302 | | | |
| | 幼牛育成用 | | 1,375 | スノーミックス38 | | 1,976 | " 18号 | 1,329 | | | |
| 若牛 | | 1,300 | メイフレック13 | | 1,278 | " 20号 | 1,388 | | | | |
| ビーフ前期 | | 1,371 | " 16 | | 1,302 | NカーフA | | 2,420 | | | |
| " 後期 | | 1,312 | " 18 | | 1,329 | " B | | 1,975 | | | |
| ミルフードA | | 5,970 | " 20 | | 1,365 | 仔牛ミルク | | 6,089 | | | |
| 皮付アッペン大麦 | 1,208 | 1,228 | P F 4 | 1,302 | | ヨーデルスター(P) | 1,761 | | | | |
| 成鶏17S号 | | 1,440 | " 18 | 1,329 | | ヨーデルチャンス(P) | 1,388 | | | | |
| トクハイ18P | 1,314 | | " 20 | 1,365 | | ヨーデルトソブ(M) | 1,267 | | | | |
| ユーフレック18T | 1,365 | | ハタナベ乳配 | 1,378 | | " (P) | 1,287 | | | | |
| " 16T | 1,333 | | 明配B号 | 1,302 | | イースター15(P) | 1,226 | | | | |
| 育スウ用前期 | | 1,532 | P 育成用 | 1,256 | 1,294 | " 16(M) | 1,267 | | | | |
| " 後期 | | 1,362 | ニューメイラック | | 5,961 | " (P) | 1,288 | | | | |
| 新雪特配 | 1,365 | | メイゴールド | | 1,602 | " 18(P) | 1,333 | | | | |
| 新雪・印18号 | 1,314 | | ハイショケン | | 725 | " 20(M) | 1,331 | | | | |
| スノーフレック18 | 1,329 | | ブレコンA | | 1,315 | " 20(P) | 1,352 | | | | |
| " 16 | 1,302 | | 乳牛フレック16 | 1,266 | | エース(P) | 1,338 | | | | |
| " 16S | 1,343 | | " 18 | 1,302 | | トクハイ13(P) | 1,113 | | | | |
| スノーミックス38 | 1,935 | | " 20 | 1,338 | | 糖蜜飼料 | | 1,254 | | | |
| " 23 | 1,552 | | モーデリー16 | 1,296 | | サンプラス | 缶入 | 2,325 | | | |

全国の農協が一斉に 「全銀内為制度」に加盟

— 59年8月13日から農協の為替機能飛躍的に充実 —

●農協は現在、信用事業の一部門として為替業務を取扱っております。

しかし、現状の農協為替業務は全国の農協系統内だけで作られたシステムに基づいて行われております。

●一方、他の民間金融機関相互は「全国銀行内国為替制度」（全銀内為制度）という別のシステムをもっており、銀行と信用金庫など異質の金融機関相互が直接縦横に為替取引ができるシステムを確立しております。

●例えば、みなさまから東京に在学中の息子さんに学費を送金する場合、息子さんの振込指定金融機関が銀行であるとき、これまででは農協の為替システムと全銀為替システムとが連結して

いないため、やむを得ず全銀内為制度にすでに加盟している北海道信連を迂回経由し、信連と銀行が取引する形態に直すなど変則的な形で送金しており、また、これと反対に息子さんが農協のみなさんの口座に送金依頼した場合、銀行の窓口では「農協へは送れません」と殆ど断つ

ているのが実態です。

●このように為替取引に関して言えば、他の金融機関や農協のみなさんの口座にお金を振り込もうとする多くの人から見ると農協は一人前の金融機関とみられていなかったのが実情で、このため全国の農協系統が五十五年から全銀内為制度に加盟するため組織をあげて全銀側に働きかけてまいりました。

四年間の努力がみのつて、いよいよ五十九年八月十三日よりはれて農協が「全銀内為制度」に加盟し、全国の大きな銀行に伍して、直接、対等な形で取引することが可能となりました。

●八月十三日からは農協から直接全国どここの金融機関（郵便局を除く）へでも、また全国どここの金融機関（郵便局を除く）からも直接農協へより早く、より確実に振込みや送金ができるようになりました。

●長い間「不自由をかけておりましたが、どうぞご利用下さい。

全銀内為制度への加盟に伴う 就業体制の変更のお知らせ

八月十三日からの全銀内為制度への加盟によって信用業務の就業体制が全国金融機関（郵便局を除く）と同じになります。今迄は日曜日・祝日の外に祭日・盆、年末、年始等は業務を休んでおりましたが、今後は信用業務については日曜日、祝日、第二王曜日以外は平常通り営業する事になりました。従いまして八月十六日のお盆、八月十八日の農民運動会は事務所業務は休みますが、貯金為替共済業務は平常通り営業致しますのでお知らせを致します。

全国どこへでも、どこからでも

8/13 全銀内為制度加盟

便利さ、さらにスピードアップ!

ご送金、お受け取りは **農協** で

農協 / 北海道信連



酪対役員会の経過

開催月日 五十九年七月七日

第二回酪対役員会の協議経過

一、昭和五十九年度の生乳計画生産について

七月九日付の文書で生乳生産者個々にご通知のとおり営農計画の乳量を目標に生産をして行こうということになりました。
二、酪農指導体制整備事業の交付金還付と交付財源の拠出について

者個々にご通知のとおり交付金を還付し財源を拠出することに決まりました。
三、内規の設定について 酪対規約第十七条の規定により内規を次のとおり設定しました。(弔慰)、会員本人が死亡したときは、弔慰料一万円を贈ることができると。
四、役員の一部変更について 次のとおり一部変更しました。

支部名 旧役員 新役員
開陽支部 高平幸夫 丸田良夫

【中標津支部】

緩坂欣一 佐藤信義
古沢 翠 林仁一郎

【青年部】

乾 雅晴 太田直行

【農協役員】

石崎多門 佐々木政行
金子安有 竹下日吉

五、監事の欠員による互選について
開陽支部の土井上昭夫氏が選任されました。

税金は納期限までに納めましょう

特別な事情のとき

本人の財産が災害・盗難にあった
本人、家族がけが・病気をした
事業で大きな損失・休・廃業した

支庁に徴収猶予の申請

1年以内で
長期分割できる

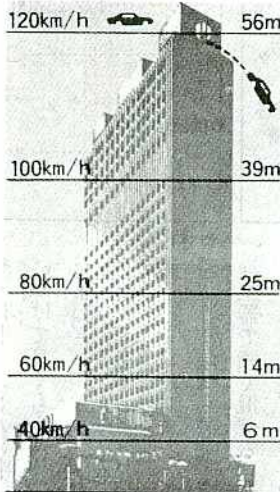
金額が50万円以上のとき、担保が必要



根室支庁税務課
電話(01532)
3-6131番

税金で築くみんなの住みよい社会

衝突速度と衝撃



★時速60kmで衝突すると、ビルの6階から落ちた場合と同じ衝撃を受けます。(左図参考)この衝撃からあなたを守るのはシートベルトです。

★成年男子が手足を支えられるのは、せいぜい体重の2~3倍程度です。シートベルトは体重の50倍くらいの力に耐えられます。

★交通安全一口メモ★

Q&A

【シートベルトに関する3つの質問】

問 シートベルトは「面倒だ」「きゆうくつだ」「運転しにくい」。

答 バックルをセットするだけであり、数秒で着用できます。正しく使用すれば、きゆうくつではなく、むしろ正しい姿勢を保ち運転が楽になります。

問 安全運転をすれば事故にあわないから、シートベルトはいらないのではないかと。

答 安全運転をしても「もらい事故」にあうこともありますので、万に備えてください。

問 シートベルトは、一般道路ではいらぬのではないかと。

答 人身事故の大半は、一般道路で起きております。時速20kmで衝突しても、ドアが開き車外にとびだし、地面にたたきつけられて死んだ例もありませんので、一般道路でも着用してください。



シートベルトが
あなたを守る

北海道・(社)北海道交通安全推進委員会

生活講座 29

夏野菜を使った スタミナ食の工夫

北根室地区
農業改良普及所

暑い季節は体力が低下し、食欲も減退します。また、農繁期の多忙が重なり、食生活の準備に時間をかけることが出来ないのが現状です。労働をしている時こそ、バランスのとれた食事が大切です。

夏は食中毒の発生期です。新鮮な材料を利用して保存方法にも十分気をつけましょう。

ここに生活教室・講習会等で好評だった自家生産物を利用したスタミナ食を紹介します。

【なすと挽肉のいため物】

①なすは洗ってよく水を切っておく。干しいたけは水で戻してみじん切りにする。

②揚げ油を一八〇℃に熱する。なすを縦六つ割りにして、すぐ油に入れ、軽く混ぜながら色よく揚げ、取り出して油をよくきる。

③中華鍋にサラダ油を熱し、ねぎ・にんにく・生薑を入れていため、香りがよくなつて来たらしいたけを入れていためる。

④しいたけのよい香りがして来たら、挽肉を加えていため、十分に火がとおつたら、しょうゆ・

しょうゆ・ごま油・砂糖を加えて味を整え、水溶きでん粉を加えて、トロミをつけ、最後に揚げたてのなすを加えて、手早く混ぜ合せ、器に盛る。

（ご飯とよく合っておぞうざいなすは、切ったり加熱したりすると、色が変わりやすいので、揚げる直前に切り、仕上がった

こしょう・ごま油・砂糖を加えて味を整え、水溶きでん粉を加えて、トロミをつけ、最後に揚げたてのなすを加えて、手早く混ぜ合せ、器に盛る。

（ご飯とよく合っておぞうざいなすは、切ったり加熱したりすると、色が変わりやすいので、揚げる直前に切り、仕上がった

こしょう・ごま油・砂糖を加えて味を整え、水溶きでん粉を加えて、トロミをつけ、最後に揚げたてのなすを加えて、手早く混ぜ合せ、器に盛る。

すぐ食べます）

【かぼちゃのスープ】

①かぼちゃは皮をむいて種も除き、小さく切り、サツと水洗いする。

②深なべにかぼちゃと水カップ二杯、固型スープの素を加えて中火で二〇分程煮る。

③かぼちゃが柔らかくなつたら

*かぼちゃのスープ

- かぼちゃ 1/2こ (400g)
- 固型スープ 2こ
- 牛乳 カップ2杯
- 塩・こしょう 少々

*なすと挽肉のいためもの

- 材料(4人分)
- なす 6こ (300g)
 - 揚げ油
 - 干しいたけ 3~4枚
 - ねぎ(みじん切り) 大きじ2杯
 - にんにく(みじん切り) 大きじ1/2杯
 - しょうが(みじん切り) 大きじ1杯
 - サラダ油 大きじ2杯
 - ごま油 少々
 - でん粉 大きじ 1/2杯
 - しょうゆ・こしょう・砂糖 少々

*生野菜サラダ

- トマト 中4こ
- きゅうり 1本
- たまねぎ 小 1/2こ
- パセリ 1本
- (ドレッシングソース)
- サラダ油 大きじ4杯
- 酢 大きじ2杯
- 塩 小 1/4杯
- こしょう 少々
- 青しその葉 3枚
- レモン汁

つぶし、これに牛乳を加え、塩こしょうで味を整え、ひと煮立ちさせる。

④器に盛り、クラッカーを砕いて浮かす。簡単で栄養豊富なスープ。好みによりバターを加えると風味が増す。

【生野菜サラダ】

①トマト・きゅうりは良く冷やして薄切り、たまねぎはみじん切りにし、ふきんに包み、冷水につけて良くもみ洗う。(さらしいたまねぎ)

②パセリもみじん切りにし、さらしいパセリを作る。

③ボールにサラダ油と酢を入れ泡立器で強く混ぜる。塩・こしょうで調味し、レモン汁・青じそのみじん切りを加える。

④器にトマト・きゅうりの薄切りを配色良く盛り、上にさらしたたまねぎ・パセリをふりかけ、ドレッシングソースをかける。

(レモンの酸味と、しその香りのきいたソースは、食欲を増し、疲労回復に役立ちます。)

成人病・結核検診を受けましょう



が、考え方はさまざまです。しかし、早死したいと本当に思っている人は少ないはず。長生きする為にはそれなりの努力が必要となってきます。あなた

の「健康」はあなた自身のものであると同時に、あなたの周囲にいる「家族みんなのもの」ということをよく認識しなくてはなりません。「自分の体は自分が守る」をモットーに、日頃から健康生活への管理と予防をこころがけなければなりません。

——どうすれば自分で自分の健康管理ができるのか?——
健康の自主管理を効率的に実行に移すには、よい生活習慣を身につけることがまず大切です。高血圧・心臓病・糖尿病・そのほかの成人病の多くは悪い生活習慣の産物といってもよいでしょう。過食や深酒・かたよった食生活・運動不足・喫煙・不規則な生活、そして息抜きのない生活—このような生活の行き着く先には、必ずからだの変調が待ちかまえています。

今すぐ、悪い生活習慣をほんの少しあらためるだけで、あ

なたは成人病にかからないですむかもしれません。同時に一年に一回は健康診査を受ける習慣をつけて下さい。

成人病時代の検診の受け方—
成人病はほとんど自覚されることのないまま発病し、しかも慢性の経過をたどって病状が進むのが特徴です。検診の目的は単に異常者を早期に発見するということだけではありません。

長期間にわたる経過を観察に
よって、その変化が「年のせい」なのか、「病気のため」なのか判断も必要です。

成人病の場合には、いかに腕のすぐれた名医の診察を受けても、経過を観察する記録がなければ正確な診断をできません。したがって必ず定期的に健康診査を受け、その結果を長時間にわたって記録を残しておくことが大切です。

今年も検診があります。是非この機会を利用して、記録を一つ増しましょう。八月の成人病検診は西竹・開陽・俣落・俣橋・武佐の五地区で行います。他の地区は十一月に実施しますのでその時期に受けて下さい。五地区については詳しい期日・場所・時間保健会推進員からチラシをお届けします。

健康手帳を忘れずに!

総合検診

郡部保健会
中標津・計根別農協
中標津町

成人病
結核
エキノコックス症

「健康は自分が自分に贈れる最高のプレゼントです」

| | 成人病検診 | 結核検診 | エキノコックス検診 |
|------|---|-----------------|--------------------------|
| 対象 | 30才以上 (定期的に通院している人は除く) | 18才以上 | 道東に3年以上居住し、かつ検査を受けていない方。 |
| 料金 | 中標津町農協組合員 農協より半額補助があり、自己負担2,650円は組勤より引かれます。 計根別農協組合員 今年から農協より補助がなくなり、自己負担5,300円は組勤より引かれます。 組合員以外……………2,000円 65才以上……………無料 | 無料 | 無料 |
| 検査内容 | 身長・体重測定・尿検査・血圧測定・心電図検査(糖尿病、高脂血症) 血液検査(肝臓病、貧血=組合員以外は除く) | 胸部レントゲン検査 | 血液検査 |
| 注意事項 | ●午前中に受ける方=朝食はとらない ●午後から受ける方=朝食は軽く昼食はとらない。 ※前日の朝食より脂肪の多いもの、夕食よりアルコール類はひかえる。 正しい血液検査の値を出すため守って下さい。 | | |
| 結果 | 1カ月以内に全員に連絡します。 | 異常のあった方のみ連絡します。 | |

| 日程 | 受付時間 | |
|----------|-----------------|--------------|
| | 午前9時~10時30分 | 午後1時~2時30分 |
| 8月28日(火) | 武佐(上武佐農村研修所) | 武佐(中央福祉会館) |
| 8月29日(水) | 養老牛(養老牛へき地福祉会館) | 西竹(西竹福祉会館) |
| 8月30日(木) | 開陽・北中(開陽福祉会館) | 俣橋・依中(依橋生活館) |
| 8月31日(金) | 俣落・西中(俣落公民館) | |

健康手帳を忘れずに!



理事会の経過

原案どおり決定しました。

三、職員組合の要求事項の妥結と給与の改定について
原案どおり決定しました。

四、旅費支給基準の一部改定について
原案どおり決定しました。

五、酪農指導体制整備事業の実施と交付金の支出について
原案どおり決定しました。

尚、内容については七月九日
文書でお知らせの通りです。

一、重点指導農家の現在までの対応と今後の方向づけについて
酪農負債整理農家と畑作負債対策農家について今後の対応を協議されました。

二、昭和五十九年度の生乳計画と生乳生産状況について
内容については七月九日に文書でお知らせの通りです。

一、昭和五十八年度酪農対策事業とも補償金の支払について
二、農産物輸入自由化枠拡大阻止対策長期運動方針について
三、給油所機器のリース導入に

一、全銀内為制度への加盟に伴う就業規則の一部改正について
別項の通り決定しました。

二、系統各連の事業配当による外部出資の取得について
外部出資取得額

ついて

四、生産資材の情勢について
五、北海道農協乳業の五十八年度決算について
六、役員の研究について
七、会計検査の実施について
八、土地処分に伴う、その後の経過について
九、畑作農家対応の町議会の経過について
十、地区別懇談会の開催について

原案通り承認されました。

三、畑作農家の経営改善対策について
畑作負債農家再建対策事業実施要領に基づき実施する事になりました。

四、担保権の競売実施に伴う入札参加について
入札に参加する事に決りました。

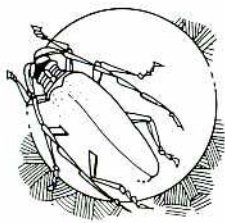
五、農業用施設災害復旧事業の実施について
事業費 一件
一、一〇〇千円
二、一〇〇千円
原案どおり実施することに決定しました。

六、畜産近代化リースの再申請について
バルククーラー 十台

一、六月末財務の状況について
二、道共済連主催の全道綱引大会への参加について

三、固定資産の監査日程について
四、昭和五十九年度馬鈴しょ作付面積実測について
五、会計検査(農林一課)の受検結果について
六、実習生の受入状況について
七、金融店舗の拡充について
八、役員研修について

一、六月末財務の状況について、開催することを前提にプログラムの内容等全体会議に諮るよう協議されました。



一、六月末財務の状況について、開催することを前提にプログラムの内容等全体会議に諮るよう協議されました。

一、七月九日
二、七月三十日
三、八月十八日(土)
校グラウンド

第五回理事会
開催月日 七月六日
開催場所 農協役員会議室

一、昭和五十九年度団体営草地開発整備事業及び地域畜産総合対策事業変更について
事業費 一五五、六八二千円
補助金 八〇、三三四千円
自己資金 七五、三五八千円
原案どおり決定しました。

一、固定資産の取得について
(Aセンターバンクリナー)
取得価格 九四〇千円

第六回理事会
開催月日 七月三十日
開催場所 農協役員会議室

一、全銀内為制度への加盟に伴う就業規則の一部改正について
別項の通り決定しました。

二、系統各連の事業配当による外部出資の取得について
外部出資取得額

お酒や物品にかかる税金

【根室税務署】

税金には、所得税や法人税などの直接税のほかに、私たちの日常生活に深いかわりのある身近な税金として、お酒やその他の品物にかかる間接税があります。間接税を直接納めるのは商品の製造者や小売業者ですがこの税金は商品の価格の中に含まれていますので、最終的に税金を負担するのは、商品を買った消費者となります。

そこで、間接税の中で代表的な酒税と物品税のあらましを説明しましょう。

酒税

酒税はお酒にかかる税金で、このお酒は、清酒・合成清酒・しょうちゅう・みりん・ビール・果実酒類・ウイスキー類・スピリッツ類・リキユール類・雑酒の十種類に分けられています。酒税は、お酒が製造場から出荷されるときに、その出荷数量

に税率を掛けて計算する従量課税法によるものがほとんどですが、値段の高いお酒については税負担の公平を図るため、出荷価格に税率を掛けて計算する従価課税方式が採られているものもあります。

この税率は、お酒の種類・品目・級別・アルコール分などに応じて定められています。

物品税

物品税は、比較的せいたくな装飾品や嗜好品・娯楽用品・公益性の高い物品などにかかる税金で、その物品は、性質・用途などから第一種の物品と第二種の物品に分けられています。第一種の物品には、貴石類や真珠製品・貴金属製品・じゅうたんなどがあり、小売の段階で小売価格に一定の税率を掛けた物品税がかかります。また、第二種物品には、乗用

自動車やゴルフ用品・電気製品・楽器・家具類などがあり、製造場から出荷されるときに、出荷価格に一定の税率を掛けた物品税がかかります。

なお、テレビやピアノなどを学校などが教育用に使う場合や心身障害者のために使う場合には、一定の手続きにより物品税が免除されます。

家の光は 9月号から変わります

家庭雑誌

- 判型がA B判に変わり 幅が25ミリ、縦幅が3ミリ広くなります。
- 2色以上のカラーページが28ページから80ページに増えます。
- 本文(活版)ページが、すべてオフセット印刷となり、写真・図・イラストなどの印刷精度が高まります。
- 無線とじとなるので、開きやすく、読みやすくなります。
- ワイド化によって、効果的な見開き写真が掲載できます。



9月号の表紙を飾る 横井このえさん(沖縄県)

乳牛購買情報

(1)期間 8月25日～9月7日
目的 台湾輸出用
頭数 400頭(当農協50頭予定)

| 要件 | 区分 |
|---------------------|--------|
| 初妊牛 (11月～2月分娩予定) | 高資 5頭 |
| | 血統 40頭 |
| | 種系 5頭 |

(2)期間 8月29日～30日
目的 府県向け
頭数 45頭
要件 ●経産牛(3～4産)
●9月～11月上旬分娩予定
●体高 140cm
●胸囲 200cm

検査成績

| 7月 | 乳量 | 前年比 |
|----|-------------|-------|
| 上旬 | 1,877,170.0 | 100.7 |
| 中旬 | 1,839,280.0 | 98.2 |
| 下旬 | 1,915,470.0 | 94.4 |
| 合計 | 5,631,920.0 | 97.7 |

| 月別 | ランク | | | | |
|----|-----|-----|-----|-----|---|
| | 0 | 1 | 2 | 3以上 | |
| 6 | 58年 | 728 | 149 | 8 | 0 |
| | 59年 | 668 | 207 | 9 | 1 |
| 7 | 58年 | 647 | 218 | 18 | 2 |
| | 59年 | 733 | 143 | 9 | 0 |

| 氏名 | 上旬 | 中旬 | 下旬 | 氏名 | 上旬 | 中旬 | 下旬 | 氏名 | 上旬 | 中旬 | 下旬 | |
|-------|----|----|----|-------|----|----|------|--------|----|----|----|--|
| 西山一義 | 0 | 0 | 0 | 真野光章 | 0 | 0 | 0 | 武田淳志 | 0 | 0 | 0 | |
| 佐々木邦夫 | 0 | 0 | 0 | 寺島享 | 0 | 0 | 0 | 後木意子 | 2 | 0 | 0 | |
| 赤波江一彦 | 1 | 1 | 1 | 佐藤憲治 | 0 | 0 | 0 | 久保栄興 | 0 | 0 | 1 | |
| 日下一芳 | 0 | 0 | 0 | 佐藤忠男 | 0 | 0 | 0 | 新井真 | 0 | 0 | 0 | |
| 加茂正毅 | 0 | 0 | 0 | 佐藤治 | 1 | 0 | 0 | 片野博 | 0 | 0 | 0 | |
| 佐々木政 | 1 | 0 | 0 | 塩田專治 | 1 | 0 | 0 | 第二侯落地区 | | | | |
| 三友盛行 | 0 | 0 | 0 | 五十嵐徳次 | 1 | 0 | 0 | 西村徳守 | 0 | 0 | 0 | |
| 高島貞作 | 0 | 0 | 0 | 田中輝繁 | 1 | 0 | 1 | 西垣洋 | 0 | 0 | 0 | |
| 福島信一 | 0 | 0 | 0 | 山本秀夫 | 0 | 0 | 0 | 保科清 | 0 | 1 | 0 | |
| 古田起雄 | 0 | 0 | 0 | 安達和永 | 0 | 0 | 1 | 松岡喜代之助 | 0 | 0 | 0 | |
| 本多村萌夫 | 1 | 0 | 0 | 志賀詔正 | 0 | 0 | 0 | 田代昭 | 0 | 0 | 1 | |
| 中野敏夫 | 0 | 0 | 0 | 志賀正 | 1 | 0 | 1 | 井口定則 | 0 | 0 | 0 | |
| 真村野勇 | 0 | 0 | 0 | 篠永栄 | 0 | 0 | 0 | 安江孝男 | 0 | 0 | 0 | |
| 多田俊夫 | 1 | 1 | 1 | 侯落地区 | | | 釧持広昭 | 0 | 0 | 0 | | |
| 小岩正一 | 1 | 0 | 0 | 原栄一 | 0 | 0 | 0 | 斉藤靖 | 0 | 0 | 0 | |
| 伏見哲平 | 1 | 0 | 0 | 大木敏夫 | 0 | 1 | 0 | 山口幸樹 | 0 | 2 | 1 | |
| 中川一平 | 0 | 0 | 0 | 小林金司 | 0 | 0 | 0 | 峰秀美 | 0 | 0 | 0 | |
| 武佐地区 | | | | 板橋昇 | 0 | 0 | 0 | 沖岡一宅 | 0 | 0 | 0 | |
| 丹羽孝一 | 0 | 0 | 0 | 服部一好 | 0 | 0 | 0 | 片岡正春 | 0 | 0 | 1 | |
| 丹羽賢一 | 0 | 0 | 0 | 遠藤幸一 | 0 | 0 | 0 | 弾正昭 | 0 | 1 | 0 | |
| 中司哲雄 | 0 | 0 | 0 | 遠藤幸夫 | 0 | 0 | 0 | 国光直行 | 0 | 0 | 0 | |
| 上原徳保 | 0 | 0 | 0 | 高橋文夫 | 0 | 0 | 0 | 遠藤直行 | 0 | 0 | 0 | |
| 工藤正儀 | 0 | 0 | 0 | 小松村晴 | 0 | 0 | 0 | 佐伯寛 | 0 | 0 | 0 | |
| 舟橋清高 | 0 | 0 | 0 | 小山村正 | 0 | 0 | 0 | 来村清身 | 0 | 0 | 1 | |
| 酒目黒雅隆 | 0 | 1 | 0 | 管原弘志 | 0 | 0 | 0 | 川村繁七 | 0 | 1 | 0 | |
| 工藤重美 | 0 | 0 | 1 | 上村弘志 | 1 | 0 | 1 | 萩原蝶 | 0 | 0 | 0 | |
| 児玉光彦 | 0 | 0 | 0 | 上村重光 | 0 | 0 | 0 | 星野昇司 | 0 | 0 | 0 | |
| 白井慶和 | 0 | 0 | 0 | 上村力 | 0 | 0 | 0 | 滝平義明 | 0 | 0 | 0 | |
| 井口精一 | 1 | 2 | 1 | 松本正通 | 1 | 1 | 0 | 内山栄作 | 0 | 0 | 0 | |
| 川上隆一 | 0 | 0 | 0 | 藤原信雄 | 0 | 0 | 1 | 八木原明治郎 | 1 | 0 | 0 | |
| 長谷川寿夫 | 0 | 0 | 0 | 遠藤忠義 | 0 | 0 | 0 | 中浦健雄 | 0 | 0 | 1 | |
| 花尻武夫 | 0 | 0 | 1 | 阿部稔 | 1 | 0 | 0 | 前原秀隆 | 0 | 0 | 1 | |
| 中条由治 | 1 | 0 | 0 | 上ヶ島利春 | 1 | 0 | 0 | 町田芳照 | 0 | 0 | 0 | |
| 奥村保章 | 0 | 0 | 0 | 山崎民蔵 | 0 | 0 | 0 | 房富喜清 | 0 | 0 | 0 | |
| 萱岡信二 | 0 | 0 | 0 | 藤田誠一 | 1 | 0 | 0 | 富沢保夫 | 0 | 1 | 0 | |
| 高中昌秀 | 0 | 0 | 0 | 榎持幸男 | 0 | 0 | 0 | 谷村茂夫 | 0 | 1 | 1 | |
| 藤原勝一 | 0 | 1 | 0 | 遠藤与畏 | 0 | 0 | 0 | 武田三郎 | 0 | 0 | 0 | |
| 林文雄 | 0 | 0 | 0 | 宮田実孝 | 0 | 0 | 0 | 藤井弘美 | 0 | 0 | 0 | |
| 佐藤敏昭 | 0 | 0 | 0 | 鷺見部愈 | 0 | 0 | 0 | 北村仁 | 0 | 0 | 0 | |
| 佐藤一賢 | 1 | 0 | 0 | 渡辺利秋 | 0 | 0 | 0 | 杉田匡視 | 0 | 0 | 0 | |
| 清原山一 | 0 | 0 | 1 | 田代義裕 | 0 | 0 | 1 | 田島義一 | 0 | 0 | 1 | |
| 湯山幸男 | 0 | 1 | 0 | 相沢武雄 | 0 | 1 | 1 | 佐藤康 | 1 | 1 | 0 | |
| 湯門正志 | 0 | 0 | 0 | 太田直行 | 0 | 0 | 0 | 松本幸次 | 0 | 0 | 0 | |
| 中塚文夫 | 1 | 0 | 0 | 古瀬敏盛 | 0 | 0 | 0 | 飯野盛 | 0 | 0 | 0 | |
| 石原竜雄 | 1 | 1 | 1 | 小谷山政 | 0 | 0 | 1 | 横田日吉 | 0 | 0 | 0 | |
| 西井信一 | 0 | 0 | 0 | 秋山雄 | 0 | 0 | 0 | 柳田治郎 | 0 | 0 | 0 | |
| 土井上正 | 0 | 0 | 0 | 齐藤勉 | 0 | 0 | 0 | 青木喜三 | 0 | 0 | 0 | |
| 土井上正雄 | 0 | 0 | 0 | 広瀬定夫 | 0 | 0 | 1 | 青木ふさ子 | 0 | 0 | 1 | |
| 小沼佐太郎 | 0 | 0 | 0 | 半沢勇 | 0 | 0 | 0 | 関又左 | 0 | 0 | 0 | |
| 熊谷正信 | 0 | 0 | 0 | 笠原良夫 | 1 | 0 | 1 | 横田好一 | 0 | 0 | 1 | |

質のよいミルクをつくるために
これだけには守りましょう。

6つのルール

- 手と乳房を清潔にすること
- 搾乳装置を正しく選び正しく使うこと
- ミルクの適切な冷却と貯蔵
- 搾乳が終わるたびに洗浄
- ライナーとミルクチューブの定期交換
- milkingシステムの定期点検

※検査ランク2の場合は当日出荷乳量に1kg当り5円、3以上の場合は50円のペナルティが課せられます。

7月乳質

| 氏 名 | 上旬 | 中旬 | 下旬 |
|---------|----|----|----|
| 鈴木 修 | 0 | 0 | 1 |
| 高橋 一男 | 0 | 1 | 1 |
| 高平 幸夫 | 0 | 0 | 0 |
| 中本 要 | 0 | 1 | 0 |
| 半沢 利平 | 1 | 0 | 0 |
| 国見 一男 | 2 | 0 | 0 |
| 国見 実 | 1 | 0 | 0 |
| 齊藤 哲雄 | 0 | 0 | 1 |
| 齊藤 栄七子 | 0 | 0 | 1 |
| 伊藤 秀清 | 0 | 0 | 1 |
| 千葉 直行 | 0 | 0 | 1 |
| 村井 隆 | 0 | 0 | 0 |
| 後藤 信夫 | 0 | 0 | 1 |
| 齊須 清志 | 0 | 0 | 0 |
| 今井 靖清 | 0 | 0 | 1 |
| 山田 昭男 | 1 | 0 | 0 |
| 房川 喜延 | 0 | 0 | 0 |
| 井上 亮夫 | 0 | 0 | 0 |
| 笠井 剛 | 1 | 1 | 1 |
| 赤堀 岩男 | 0 | 0 | 1 |
| 鈴木 敏夫 | 0 | 0 | 1 |
| 開陽 牧場 | 1 | 0 | 0 |
| 依 倭 地 区 | | | |
| 名越 優 | 0 | 0 | 1 |
| 乾 雅晴 | 0 | 0 | 1 |
| 乾 洋 | 0 | 0 | 0 |
| 伊藤 武雄 | 0 | 0 | 0 |
| 大山下 富孝 | 0 | 0 | 1 |
| 山北 孝二 | 1 | 0 | 0 |
| 水本 正二 | 0 | 0 | 0 |
| 水本 みどり | 0 | 0 | 0 |
| 山本 正八 | 0 | 0 | 0 |
| 榎田 英貞 | 0 | 0 | 1 |
| 佐吹 貞子 | 0 | 0 | 0 |
| 佐々木 昭雄 | 0 | 0 | 0 |
| 野口 史朗 | 0 | 0 | 0 |
| 太田 功 | 0 | 0 | 0 |
| 岡次郎 | 0 | 1 | 0 |
| 金子 安有 | 0 | 1 | 1 |
| 高野 国雄 | 0 | 1 | 0 |
| 開 陽 地 区 | | | |
| 中林 勇 | 0 | 0 | 0 |
| 工藤 隆弘 | 0 | 1 | 0 |
| 赤波 江清 | 0 | 0 | 0 |
| 沢口 俊夫 | 1 | 1 | 1 |
| 桜井 義雄 | 1 | 0 | 1 |
| 西山 健 | 0 | 0 | 0 |
| 大西 一郎 | 0 | 0 | 0 |
| 大西 英明 | 0 | 0 | 0 |
| 福島 昭憲 | 0 | 0 | 0 |
| 下川 原政 | 0 | 0 | 0 |
| 三輪 貞夫 | 0 | 0 | 1 |

| 氏 名 | 上旬 | 中旬 | 下旬 | 氏 名 | 上旬 | 中旬 | 下旬 |
|-----------|----|----|----|---------|----|----|----|
| 当 幌 地 区 | | | | | | | |
| 飯島 光五郎 | 0 | 0 | 0 | 長 淵 貞義 | 0 | 0 | 0 |
| 飯島 清市 | 0 | 0 | 0 | 石 崎 多門 | 0 | 0 | 0 |
| 奥田 勝佳 | 0 | 0 | 0 | 林 仁一郎 | 0 | 0 | 0 |
| 奥田 建雄 | 0 | 1 | 0 | 高 藤 祐藏 | 0 | 0 | 1 |
| 中山 進 | 0 | 0 | 0 | 連 田 弘 | 1 | 0 | 0 |
| 阿部 俊勝 | 0 | 0 | 0 | 永 谷 雄幸 | 0 | 0 | 0 |
| 鈴木 祥幹 | 0 | 0 | 0 | 長 縄 弘 | 0 | 0 | 0 |
| 西垣 丈夫 | 0 | 0 | 0 | 麻郷 忠勝 | 0 | 0 | 0 |
| 小原 治 | 1 | 0 | 1 | 小 針 晴信 | 0 | 0 | 0 |
| 吉田 行夫 | 1 | 0 | 0 | 花 川 秀一 | 0 | 0 | 0 |
| 竹村 政満 | 1 | 0 | 0 | 古 沢 翠 | 0 | 0 | 1 |
| 高橋 富次 | 1 | 1 | 1 | 花 川 稔 | 0 | 0 | 0 |
| 筒井 富男 | 0 | 0 | 0 | 今 井 照 | 0 | 0 | 2 |
| 筒井 良秋 | 0 | 0 | 0 | 岡 部 実 | 0 | 0 | 0 |
| 室井 祐二 | 1 | 0 | 1 | 渡 辺 善行 | 0 | 0 | 0 |
| 安田 二稔 | 0 | 0 | 0 | 松 隈 健二 | 0 | 2 | 1 |
| 山田 一男 | 1 | 0 | 1 | 古 瀬 久夫 | 0 | 0 | 0 |
| 松田 吉正 | 0 | 0 | 0 | 藤 本 清 | 1 | 2 | 1 |
| 舟田 正義 | 0 | 0 | 0 | 小 川 嘉 | 0 | 0 | 1 |
| 菊地 良 | 0 | 0 | 0 | 佐 藤 道 | 0 | 0 | 1 |
| 遠田 要三 | 0 | 0 | 0 | 佐 藤 末美 | 1 | 0 | 1 |
| 西山 隆 | | | | 佐 藤 拓 | 0 | 0 | 0 |
| 長正 清 | 0 | 0 | 0 | 佐 藤 永雄 | 0 | 0 | 0 |
| 大野 富夫 | 1 | 0 | 0 | 佐 藤 束 | 0 | 0 | 1 |
| 吉成 ハナ子 | 0 | 0 | 0 | 望 月 幸 | 0 | 0 | 1 |
| 福村 守 | 0 | 0 | 0 | 白 菜 博 | 0 | 0 | 0 |
| 遠藤 弘成 | 1 | 0 | 1 | 武 田 勇 | 0 | 0 | 0 |
| 唐崎 幸司 | 0 | 0 | 0 | 高 橋 敏夫 | 0 | 0 | 0 |
| 中 標 津 地 区 | | | | | | | |
| 緩坂 欣一 | 0 | 1 | 1 | 熊 倉 彦夫 | 0 | 0 | 0 |
| 緩坂 恭民 | 0 | 0 | 0 | 小 林 正三 | 0 | 1 | 0 |
| 吉川 晴久 | 0 | 0 | 0 | 阿 佐 藤 | 0 | 0 | 0 |
| 滝場 慎二 | 0 | 0 | 1 | 開 陽 地 区 | | | |
| 久保 慶一郎 | 0 | 0 | 0 | 土井 上昭 | 0 | 0 | 0 |
| 我城 純一 | 0 | 0 | 0 | 向 館 金吾 | 0 | 0 | 0 |
| 荒 昭一 | 0 | 0 | 0 | 山 田 輝男 | 0 | 0 | 0 |
| 桜井 幸一 | 0 | 0 | 0 | 浅 野 トミ | 0 | 0 | 0 |
| 佐々木 繁雄 | 1 | 0 | 0 | 吾 妻 紀己 | 0 | 0 | 0 |
| 佐藤 信義 | 0 | 0 | 1 | 鈴 木 嵩 | 2 | 0 | 2 |
| 三藤 森章 | 0 | 0 | 0 | 桜 井 寿夫 | 0 | 0 | 0 |
| 下 山 幸一 | 0 | 0 | 0 | 高 橋 勝義 | 1 | 0 | 1 |
| | | | | 中 本 栄二 | 0 | 0 | 0 |
| | | | | 丸 田 良夫 | 0 | 1 | 0 |

小・中学生の応募を
お待ちしております。

間違いさがし



この絵の中には、いくつ間違
いがあるでしょうか。間違いを
見つけて、その数をハガキに書
いて送ってください。

〈応募規定〉

- ①官製ハガキに答えを書いて送
って下さい。
- ②あなたの氏名・住所・年令を
書いて下さい。
- ③対象者 小・中学生
- ④宛先 中標津町東七条南二丁目
中標津町農協組織広報係
- ⑤締切日 八月三十一日まで

*応募下さった方には全員参加
賞を差し上げます。尚、正解
者には当り賞を贈呈いたしま
すので多数応募下さい。

*正解者の発表は十月号紙面で
発表いたします。

〈六月号の当選者〉

六月号の正解は「二つ」(下の
図の○印)でした。正解者は二
名でした。

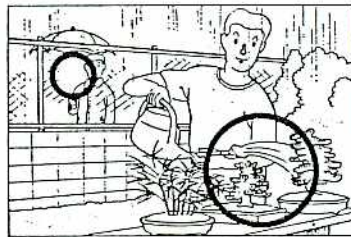
正解者には当り賞、正解でな
かった方は参加賞を差し上げま
すので、農協広報係まで申し出

下さい。

正解者は次の通りです。

- 高嶺 小林 健一くん
- 小林 稔くん

【6月号の間違い箇所】



知っておきたい
税
の知識
〈根室税務署〉

◎税に関する高校生の作文

私たちの生活に重大な役割を
果たしている税金について、そ
の仕組みや使いみちなどを、次
代を担う高校生の皆さんに正し
く理解していただくこと、国税
庁をはじめ国税局・税務署では
今年も、全国の高校生の皆さん
から「税に関する作文」を募集し
ます。

表紙写真

今回の表紙写真は第一戻落地区の滝
ヶ平良子さん三十一才です。
九年前に嫁がれ、現在二人のお子さ
んに恵まれておりますが、未っ子が八
ヶ月とあつて、まだまだ育児に追われ
そうです。それでも、若妻の支部活動
には積極的に参加されているようで、
将来はリフォームを勉強し子供たちの
普段着
を作つ
てみた
いと話
されて
ありま
した。



学校名・学年を書いて下さい。

四、締切り

九月五日(休)までに最寄りの
税務署へお送りください。

五、表彰

優秀作文十五編に国税庁長
官賞を、また、これに次ぐ佳
作には国税局長賞を贈呈しま
す。

昭和五十八年度の応募作文は

四三、四四四編を数えています。

高校生の皆さん、奮って応募し
てください。

〈募集要項〉

一、応募資格

高校生であればどなたでも
応募できます。

二、テーマ

税について、日ごろ考えて
いることや意見など、税に関
することであれば何でも結構
です。

三、応募点数と字数

一人一編 三千字以内。

なお、作文の最後に住所・
氏名・性別・学校の所在地・