

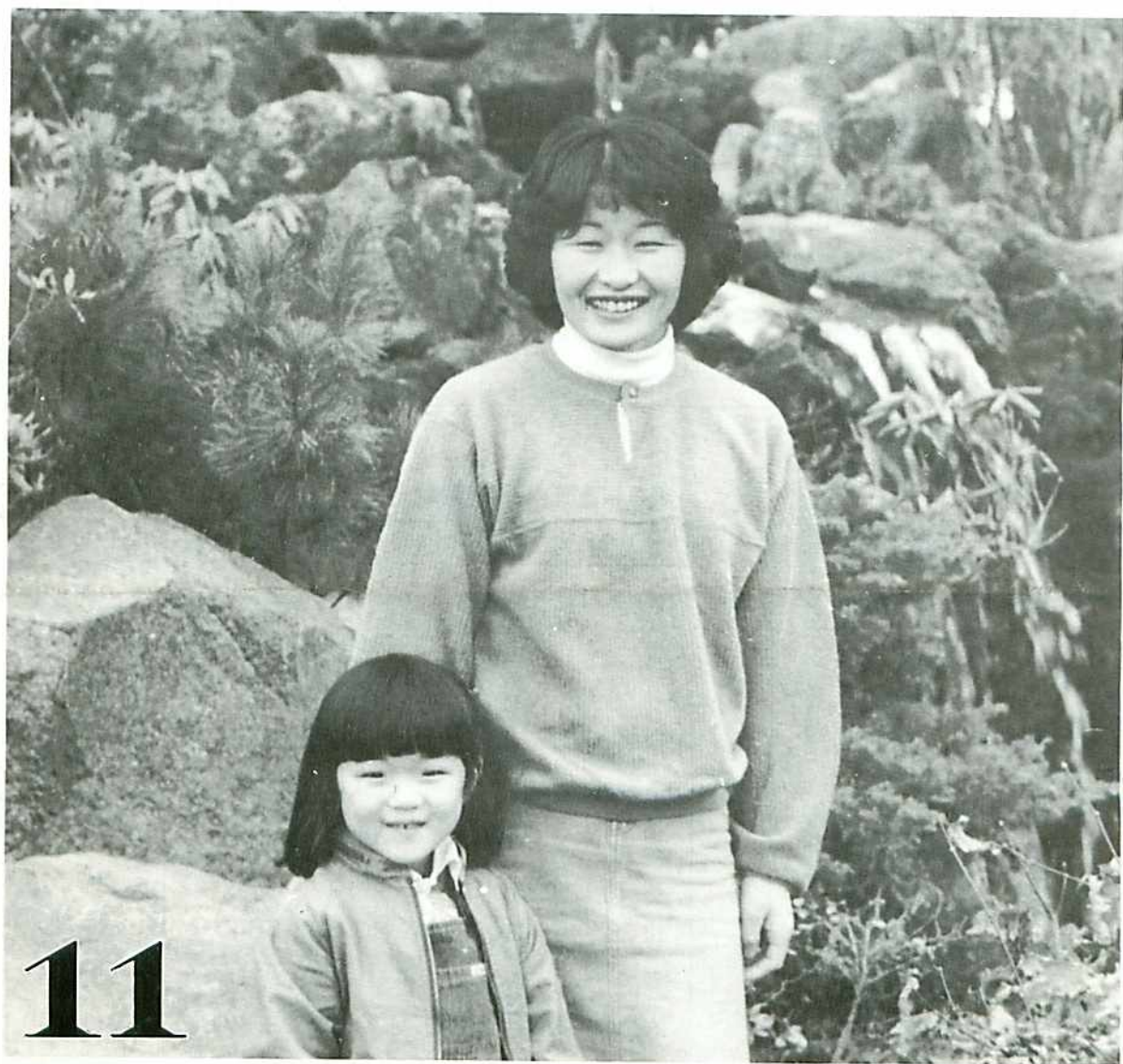
なか/べつ 農協だより



第107号

昭和58年11月

発行 中標津町農業協同組合
編集 営 農 部
印刷 アート印刷株式会社



11



農畜産物自由化枠拡大 阻止レター作戦行おう!!

第五回酪対役員会報告

十月十四日、農協大会議室で第五回農協酪対役員会が行われた。

児玉会長からは酪農情勢の近況報告を受けた後、農畜産物自由化枠拡大阻止運動などを中心に協議された。

協議された内容は次の通りでした。

一、奥田副会長が都合により辞任され、後任の副会長には、

俵橋高台の舟橋清高氏を選任した。

二、最近の酪農動向と全道の生乳販売について報告があり、別表の内容となっています。

八月の一月間を見ますと

十勝管内(四三、九七〇)根室管内(四四、一八六)とわずかながら十勝を抜いて全道

一の生産量となった。

三、農畜産物自由化枠拡大阻止

絶対阻止運動として、エアメ

ール作戦による、レーガン大

統領・米国政府・議会・農業

団体等への要請文を送る事と

した。又、国内においては、

米国大使館・札幌アメリカ領

事館・中曽根総理・経団連な

どへのレター作戦として、ハ

ガキによる要請文を送る事と

した。

四、乳肉複合経営推進事業につ

いては、三浦参事代行から説

明を受け、その主な内容は、

酪農経営の中で乳用雄仔牛の

哺育育成を積極的に推進する

ため、哺育育成のための奨励

金を交付するという事業で

す。これらの説明会が十月二

十日に農協で行われた。

表1 牛乳生産及び消費動向(伸び率)

58年1月~7月 (%)

	全 国	北 海 道	都 府 県
前年対比 牛乳生産量	5.5	9.3	3.7
* ホクレン受託乳量	-	7.9	-
* 飲用牛乳生産量	1.6	0.3	1.2
* 飲用牛乳消費量	-	5.3	1.4

表2 全道ホクレン受託実績
(前年対比)

(単位:%)

	58年4月~8月
全 道	7.9
道 南	4.0
道 後	9.3
日 胆	8.5
石 狩	10.1
空 知	2.1
留 萌	11.6
上 川	8.3
宗 谷	11.3
北 見	8.2
十 勝	4.8
釧 路	8.3
根 室	9.4

表3 根室管内受託実績

	4月~9月乳量	前年比
標 津 町	25,757,270kg	106.2%
中 標 津	31,086,200	107.9
計 根 別	29,999,004	111.2
西 春 別	32,313,008	108.9
上 春 別	19,070,281	107.7
別 海	54,659,479	107.2
根釧PF中春別	36,591,120	111.5
根 室	20,023,564	110.2
羅 臼 町	1,338,930	109.5
合 計	250,838,856	108.7

馬鈴薯談義①

ばれいしよ品種改良のはなし

子供じゅり

根釧農試ばれいしよ科長 奥山善直

しばらくお休みをしていた馬鈴薯談義が装いも新たに、浅間先生の後に奥山善直ばれいしよ科長さんと木村紀夫研究員さんの二人にご協力をいただいて執筆をお願い致しました。今後ともよろしくお願い致します。

新品種を作るには、先ず大量の子供達(交配種子)を作り、その中から何年もかかって優秀なものを選ぶ。その種子をも増やして一般の栽培に用いる。ばれいしよ・サツマイモ・コンニャクなど栄養繁殖作物の品種改良の常法である。およそ八十年前、釧路の鳥取や庶路でフランス産の子供達が栽培され、より疫病に強い子供達が残され、クセツカズとかブタイモと称されて栽培され、その子供達の中から特に選びぬかれ疫病多発地帯に奨励されたのが北農第2号です。

交配種子から得た我国最初の奨励品種となつた。この子供作りは、雌しべに雄しべから採取した花粉をつけることから始まる。根釧農試ではこの花粉づけ(交配)は七月下旬、八月上旬に行つてゐる。花の雌しべは健全だが、雄しべからは花粉のない品種から大量にできる品種まであり、しかも花粉にも健全でないものも含まれる。花粉を雌しべにつければ、実がなり種の子がなるとは限らないのが子供作りの苦勞のたねである。男しやく・ワセシロ・紅丸など花粉のでない品種が多い。



農協運営 6つの原則

農協を語る

運営原則とは何か?

協同組合は、他の株式会社などと違った独自の特別な原則をもっています。組織のつくり方・組織運営の仕方・事業活動は、一般の株式会社とは異つた原理で行われます。もっとも明確に違ふのは、協同組合の目的です。株式会社はその目的を利潤の追求におきますが、協同組合は組合員の営農と生活をよりよくするために活動をするのであり、事業もそのために行うので

です。このような事業や活動目的の違ひから、特別な運営原則をもつてゐるのです。この特別な原則は「六原則」といわれており、わが国のすべての農業協同組合はこの原則を基礎にして、組合運営を行つてゐるのです。今回は

加入自由の原則

について述べてみます。

農業協同組合は、組合の事業を利用したいと希望する人たちに對しては、組合への新規加入を認め、逆に組合からのサービスを必要としなくなつた人たちは、組合からの脱退を認めていきます。ここでいう組合への加入と脱退は、法律や行政の力によつて強制されたり、社会的および政治的・宗教的な立場や自分によつて行われるのではなく、あく

までも個人の自主性にもとづいたものです。具体的な組合への加入手続きは組合の定款に定められていますが、組合員資格は農業者(正組合員)と地区内に住む個人(准組合員)が対象となつてゐます。





ヨーロッパの農業にも 日本の現実を見た

第七回ヨーロッパ農業視察研修参加報告

中標津町農協婦人部副部長 酒井拓子

この度は、良い機会に恵まれ海外研修に参加させて頂き、本当にありがとうございます。初めて見る異国の地、コペンハーゲンの街は整然と建並ぶレシガの建物と、バルコニーに咲き乱れるインパチエンス・ゼラニウムの花等、マロニエ・アカシヤ・ポプラ等、緑の街路

茂している。食品添加物や農業に依る汚染が騒がれている。今、無農薬・手作りに依る無添加物食品には共鳴するが、農業の進歩は依って生産性の向上を見た。今日を考える時、適切な使用に依る最低限の使用はあるべきではないだろうか？

続いて、中規模農家を訪れま

農業者としてやる気があると認められた者のみ与えられる免許です。最低五六年はかかる聞いて来ました。

続いて、イギリスへと移り大型農業を訪れました。大麦・小麦・ビート・芋等の外、乳牛一頭、二五頭、育成牛・羊二〇〇頭、七面鳥一、五〇〇羽、狩猟用の

樹が、静かな佇まいを感じさせ、私達の疲れを忘れさせてくれました。デンマークでは二戸共同の小規模農家を訪問しました。我国でも年々増えつつあります。無農薬農家を目指し実践している農家です。チーズ・バターも手作りです。しかし、農薬を使わないため、野菜には害虫がいっぱい。軒下から雑草が繁

したが、息子さんが手伝いながら規模拡大中で、牛舎を新築中でした。しかし、多額の投資については、私達と同じ悩みを持っており、デンマークでは、農業をしたい人が誰でも農地を買うわけにはいきません。「グリーンカード」農業者になるための免許が必要になります。これは、教育を受け、実習を積み、

貸付馬六〇頭、養殖・つり堀り・犬猫ホテル等大都市ロンドンの近郊である立地条件とレジヤーが大衆化された世相に合わせた経営が現在の経営を確立させているようです。牛乳は近隣の町へ飲用牛乳として供給しているそうです。

私達は農場に別れを告げた後、一番心配しておりました農

家宿泊でしたが、私達の心配を察してか、手振りよろしく対応して頂き、私達も知る限りの単語を並べ、子供の話・牛の頭数・犬の名前迄が話題にのび

沢山のお土産を頂き、感謝に終止した民泊でした。イギリス農業も大型化され、小規模農家は大型農家に吸収され、農家人口も減少し、資本のない者は農地



イギリスにて 農家での民泊した部員と家族

り、心配等吹きとんでしまいました。異国の地で米飯が用意されていたのに感激し、一同「コッパ飯だ!!」と歓声を上げた事は忘れられません。別れの折には、

を手に入れる事が困難となり、それでも農業を希望する者はフランス等へ移住するそうです。ヨーロッパ共同体に加盟している国は、パスポートなしで移



イギリスにて 訪問した農家の台所(古材で柱を使う)



イギリスにて 訪問した農家の台所

イギリス農家は大型農業が多いと言われます。

住できるとの事でした。私達は
 沢山の想い出を残し、イタリア
 へと移った。

二〇〇年も統いていると云う
 果樹園を訪れた。自分で五代目
 と云う「シニバルデイ」さんを訪
 問した時は、桃・洋梨の収穫期
 で、大勢のパート(婦人)が働い
 ていましたが、皆さん、ドレス
 姿でした。イタリアでは、収穫

された果物がそのまま店頭に並
 べられるとの事でした。我国の
 ように複雑な流通経路を辿って
 来ると違って、新鮮で格安に
 消費者へ届くそうです。

ヨーロッパの国々は、北海道
 と似ていると云われますが、夏
 涼しく、冬でも雪はめつたに降
 らず、地震も少ないため、四〇

〇年〜五〇〇年も経っている古
 い農家の家や一、八〇〇年前
 のものが完全な形で残っている
 イタリアの建物等、古さと質素
 な佇まいが、ヨーロッパの特
 徴ではないでしょうか。

次号ではドイツ・オランダ・
 フランスの三ヶ国について報告
 したいと思います。

新婚さん

協和地区 高藤 博昭くん
 広 美さん



九月二十五日、中標津町ホ
 テル葵で、石崎多門様御夫妻
 の御媒妁により、高藤博昭君
 広美さんの結婚祝賀会が盛会
 に開催された。

二人は、昨年、ミュージカ
 ル「あんちゃん」の実行委員と
 して劇団の世話をしていた三
 月頃からグループとして交際
 が始まり、二人で交際が始ま
 ったのは、八月頃から約一年
 間でゴールインとなった。二
 人は、演劇好きという共通の
 趣味を持つカップルです。

広美さんは、中標津町農協
 の生活店舗で約二年半勤めて
 いましたが、酪農の経験は無
 く、最近牛にも慣れ、搾乳
 の手伝いも出来るようになって
 そうです。好きな読書が読
 めるよう早く仕事に慣れたい
 とはりきっていました。

博昭君は、四Hクラブ活動
 に参加し、仲間作りと酪農の
 技術の学びを通して根室管内
 の理事も勤めるなど活発に活
 動を行っている青年です。

若い二人は、これから地域
 社会の中で活躍される事です
 よう。

将来の高生産に備えての 乳牛仔牛の育成管理について(1)

雪印乳業中標津工場 徳 永 隆

●分娩直後の管理

胎内で母体からの栄養の供給路であった臍帯は、自然の状態では適当な個所でひとりで切断されるが、人工的には出血を警戒して結紮又は腹から5cm位離れた個所をめざしてねじり切りヨードチンキ塗布(臍帯炎に注意)。

生後すぐの仔牛は全身が羊水でぬれているので、予め準備した乾布等で充分に拭いてやる事。母牛の前におけば母牛が全身を舌でなめ、体表面の粘液を拭きとる。この作用が仔牛の起立を促す刺激となる。(新陳代謝促進作用)

●初乳成分と給与の意義について

分娩直後に分泌される乳汁を初乳といい、仔牛に対して重要な生理的意義をもつ。

(1)緩下剤として胎便の排出を促す作用。

(2)出生直後の仔牛の血液中にはグロブリン並びに免疫抗体が存在しないので母体から初乳を得て耐病性を増す。

(3)初生仔牛に最も必要なビタミン

ンをはじめ各種栄養素を含む。

(4)仔牛は出生後二十四時間以内では腸粘膜から免疫グロブリンのような分子量の大きいタンパク質を容易に吸収出来る

が、その後腸粘膜上皮に閉鎖が起り、出生後三十六時間以後は吸収低下が顕著となる。

従って初乳給与時間は初乳の一般成分の時間的变化(表1)並びに腸粘膜の吸収作用からしても

発揮出来るよう最も重要な時期である。

消化器系の発達を出来るだけ伸ばし、喰い込みの良い素地をつくりあげる事。

第一回目の初乳

給与は分娩後二時間内に給与する事が必要である。

●仔牛育成の目的

その牛が将来生産能力を充分上げる。

(以下次号につづく)

表1 初乳の一般成分の時間的变化

項目 時間	比 重	固形分%	灰分%	タンパク%	脂 肪%	乳 糖%
分娩直後	1.0537	27.42	1.37	13.97	8.45	3.63
分娩6時間	1.0345	27.47	1.07	9.34	13.02	4.04
" 12 "	1.0316	15.63	0.89	4.77	5.68	4.29
" 18 "	1.0308	14.56	0.87	4.25	5.26	4.18
" 30 "	1.0304	13.41	0.87	4.09	3.88	4.57
" 60 "	1.0301	14.22	0.84	3.70	5.02	4.66
" 76 "	1.0314	13.82	0.85	3.86	4.68	4.43
" 11日	1.0302	12.78	0.75	2.92	4.33	4.78

※分娩後6時間を境に乳成分は極端に低下する。

表2 母体から産仔へ免疫の移行する時期

種 類	出 産 前 (胎内移行)	出 産 後 (初乳による移行)
牛、めん羊、ヤギ	ナ シ	+++ (36時間以内)
豚	ナ シ	+++ (36時間以内)
馬	ナ シ	+++ (36時間以内)
犬	+	++ (10日以内)
マウ	+	++ (16日以内)
ラ	+	++ (20日以内)
モルモット	+++	ナ シ
ウサギ	+++	ナ シ
人	+++	ナ シ

成人病は自覚症状が なく進行します。

〈中標津町保健課〉

成人病・結核検診を受けましょう

現在の医療は、病気になるた
人を治療するだけでは十分では
なく、病気の予防と健康を保持
増進させるためにはどのように
したらよいか、という方向にむ
かいつつあります。

つまり、「健康づくり」に力を
入れはじめています。しかし
も日本は世界一の長寿国となり
出生率の低下とあいまって、高
齢化社会となりました。

高齢化社会に伴い、様々な成
人病の増加、それにより医療費
が増大し、国民健康保険をはじめ
め、保険財政はパンク寸前とな
っています。

ご存知のとおり、今年二月に
施行された老人保健法は、これ
らの考えを基にしたものです。
健康な成人期を長い間維持
し、すこやかな老人期を過すた
めに、増大する医療費を減少す

ール・中性脂肪・肝機能）便検
査・心電図検査と今年度から資
臓病早期発見のため尿の潜血検
査が加わり、より一層充実した
ものになりました。

今年八月に五地区で行った検
診では、三〇九人受診しました
が、その内二次検診で、精密な
検査を受けた三十七人に何らか
の異常が発見されました。

病氣別に見ると、心臓病・糖
尿病・肝臓病・高血圧・高脂血
症と言った成人病のほか、農家
の婦人に多い貧血などです。

特に注目すべきは、すぐ医師
の治療が必要と言う症状の重い
人が多かった事です。

これは言い変えようと、成人病
は自覚症状が全
んど無く、徐々
に知らないうち
に進行している
という特徴の現
われであり、ま
だ一度も検診を
受けていない人
達の中に病気が
潜んでいる可能
性が大きいと思

われま。特に、今の時期農家
の人達は、夏の涼しい農作業に
一段落つき、肉体的にも精神的
にも一息ついていることと思
います。そこで気になり出すのが
健康の事と思います。

成人病については、近年感心
が高まり、その恐ろしさを知る人
が増えてきました。

今後のより健康的な生活のた
めにも年に一度は自分の体の状
態をチェックするために成人病
検診を受けましょう。

左記の日程通り、全地区で検
診を行います。

ここで忘れてはならないのが
結核です。戦前・戦後を通じ死
亡原因の第一は結核でした。

しかし、医学の進歩に伴い、
結核で死ぬ人は少なくなりまし
たが、今でも毎年結核の新しい
患者さんが出ていますし、死亡
する人もいます。しかし、この
世から結核をなくすためには年
に一度結核検診を受け、予防の
大切さを一人一人が知る事だと
思います。

中標津町においても結核にか
かる人は後を絶ちません。今は

お年寄りや小さな子供と言った
抵抗力の弱い人がかかっていま
す。自分は健康で体力もあるの
で結核など関係ないと思ってい
る若い人達も多いと思います。

町では、成人病検診と共に、
結核検診も同時に行いますの
で、まだ成人病検診の対象にな
らない三十才未満の方々も是非
結核検診を受けて下さい。

自分の健康を守ることは、自
分自身の健康状態を知ることが
第一です。

成人病検診・結核検診は誰で
も気軽に受けられるもので
す。是非このチャンスを見逃す
ことのないようにして下さい。

詳しい事は、保健会推進員か
らチラシをお届けします。

〈対象〉
成人病三十才以上(老人
含む)
結核十八才以上

〈料金〉
個人負担 二、六五〇円
〈点検項目〉
結核・高血圧・動脈硬化・
高脂血症・心臓病・肝臓病
腎臓病・糖尿病・貧血

日 程・場 所

日	午前9時～10時30分	午後1時～2時30分
14 (月)	上 標 津 (へき地集会場)	当 幌 (研修会館)
15 (火)	養 老 牛 (福祉会館)	西 竹 (福祉会館)
16 (水)	計根別周辺 (計根別公民館)	若 竹 (へき地集会所)
17 (木)	開陽・北中 (福祉会館)	俣落・西中 (俣落特別母子の家)
18 (金)	豊岡・南中 (豊岡青年の館)	依橋・依中 (生活館)
21 (月)	協和・南中 (協和会館)	武 佐 (福祉会館)

検査内容も、問診による自覚
症状の聞き込み・血圧測定・尿
検査(糖・蛋白・ウロビリ)血液
検査(空腹時血糖・コレステロ

営農技術

舎飼期の飼養管理

— 栄養低下が心配される
今年の粗飼料 —

北根室地区農業改良普及所

ほ場作業も一段落し、本格的舎飼期となりました。今年は春先以来異常つくめの気象で特に夏期間の飼料調製の天候不順など、飼料確保に苦勞の多い一年でした。

◆冬期飼料確保状況の点検・管理

十一月から来年六月までの期間(二二二)に給与する粗飼料は十分に確保されているか点検してみましよう。

量的にこの期間中に経産牛一頭当りの粗飼料必要量は、サイレージでおよそ八ト、乾草で一五トであり、若牛はこの七〇%、仔牛では三〇%が必要です。

一、サイレージの確認

サイレージは、サイロの種類も多く、確保量の掌握もなかなか難しいと思います。

サイロの単位容積当たりの現物貯蔵量は、水分含量・高さに

よって異なりますが、表1により標準容積量を示したものを用以て計算してみましよう。

表1 サイロ型式別単位容積量

サイロ型式	サイロの容積算出方法	1m ³ 当り重量
タワーサイロ	半径×半径×3.14×高さ	700kg
バンガーサイロ	幅×長さ×高さ	800kg
角形サイロ	タテ×ヨコ×高さ	750kg
スタックサイロ	$\frac{\text{下幅} + \text{上幅}}{2} \times \text{長さ} \times \text{高さ}$	600kg

表2 腐敗の厚さとロスの割合

腐敗ロスの厚さ	5cm	10cm	15cm	20cm
ロスの容積割合	6.7%	16.9%	19.6%	25.7%

注:直径145cm×幅160cmの場合

表3 粗飼料分析値(ホクレン分析センター)

品目	年度	乾物(DM)%		乾物中				サンプル点数	
		57	58	粗タンパク		養分総量		57	58
				57	58	57	58		
1番混乾草	平均	84.1	82.5	9.7	8.4	57.2	56.3	2,478	742
	最高	88.5	91.2	18.3	16.4	66.7	62.2		
	最低	76.6	74.4	5.1	4.6	49.9	50.2		
1番グラスサイレージ	平均	33.6	41.5	12.2	12.1	56.3	58.6	1,303	64
	最高	78.8	79.7	18.8	18.7	70.3	62.6		
	最低	10.8	16.9	7.4	6.0	51.7	54.3		

表4 ほ場副産物・補助飼料の飼料価値

飼料名	栄養価 乾物率 (%)	現物中		乾物中	
		T D N	D C P	T D N	D C P
ビートパルプ(乾)	87.7	67.2	4.5	76.6	5.1
ビート・トップ(生)	16.7	12.0	1.9	71.9	11.4
ビートサイレージ	18.7	12.1	2.1	64.7	11.2
でん粉粕(生)	11.6	8.1	0.1	69.8	0.9
ルタバカ(根)	10.3	8.9	0.8	86.4	7.8
ルタバカ(葉)	15.3	11.8	2.1	77.1	13.7
紫カブ	8.7	7.1	0.9	81.6	10.3

さらに、今年爆発的に普及したロールペールサイレージの場合は、機種及び原料の水分含量によっても異なるが五〇〇kg程度で計算すると良いでしょう。

二、乾草の確認
タイムペールの場合は、普通一梱包平均十二十五kgですが

よる損傷事例があるので、古びたロールペールサイレージの場合、機種及び原料の水分含量によっても異なるが五〇〇kg程度で計算すると良いでしょう。また、覆いをするとき長期貯蔵の場合、日光による劣化を防ぐことができます。いづれにしても、時々点検して発見次第補修することが肝要です。

また、ビッグペール乾草がロールサイレージ同様、ほ場や屋外に放置されているものが一部にあり、カビや腐敗によるロスの多いのが一般的です。表2に

表面からの厚さ別ロス割合を示しましたが、見過ごしできないことを知らされます。また、質の面での点検も必要です。外観的なカビや腐敗による損失程度を見込むこと、刈り遅れによる食い残し分も考慮する必要があります。

◆粗飼料分析から

飼料給与のチェックを

今年は大候不順の中での粗飼料確保であったため、乾物収量は確保されたが、栄養収量の低下が予想されています。確保した粗飼料を無駄なく、そして効率的な濃厚飼料の給与を考えるならば確保した飼料の価値(栄養価)を知ることが大切です。表3は、ホクレン分析センターでの粗飼料分析値です。全般的に昨年度の分析値より劣ることがわかります。また、同じ乾草の粗蛋白でも最高と最低で約四倍もの差があります。

これからの舎飼期にわが家の粗飼料分析をしてみることがおすすめます。分析に必要なサンプル量は乾草で一五〇グラム、サイレージで二〇〇グラム程度です。

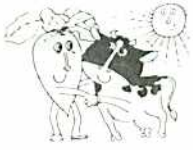
分析値が出たら電卓を使って飼料給与のチェックしてみてください。

特に、刈り遅れ及び調製中の降雨により質の低下したものは嗜好性の低下による採食不足が懸念されますので対策としては、粗飼料の採食量を適格に把握し、給飼回数を多くするか不足の場合は乾草の切断や糖密添加を行って採食量のアップをはかる。

一、特に熱量が不足すると思われる場合、大麦やコーンの圧片を高泌乳時に給与する。
二、また、乾草のタンパクが低い場合は、大豆粕などで補う給与管理が大切です。

◆ほ場副産物・補助飼料の有効利用を

ビートトップや澱粉粕などはサイレージにして、過給・偏給をさけて、有効に利用したいものです。



随想

農協学校

二ヶ月間の学び

組合員相談係長 渡部弘道



七月十五日から九月十三日迄の約二ヶ月間、中堅職員研修会に参加しましたので、簡単に研修会の内容を紹介し、感じたことを述べたい。
一般に我々農協の職員仲間では農協学校へ研修に行くことは全寮制であることに依り夜の門限時間は厳しく早朝の体操はあるし酒は禁止とあって別名農協学校のことを大麻の監獄と言われている所もある。今回この研修会に参加したのは全道各地から五十三名、年令は二十才から五十才迄と幅広い層に亘っておりました。学校の先生は各連合会の現職やOBあるいは北大からの講師などによって構成され農協運動の指導者として真剣にかつ熱心に我々を指導してくれたことに感謝しています。授業は午前九時から午後五時迄二〇〇分授業の一日四講で内容は各事業基本論から実務処理に至る迄で、私も何十年ぶりに勉強らしい勉強をしたという感じでした。
丁度研修期間の中間が盆休みとなり三日間の休みを終えてそれぞれ学校へ戻る時はその農協あるいはその町の特産品を持ち寄り、夜はそれを食べながら一杯やり(この時は

かりは禁酒解除)農協談義をし一層の親睦を深めたわけでした。後半の二週間というものとしてテストが行われ、その成績結果が各農協の組合長宛に親展で送られるとあってそれぞれその人なりに苦労していたし、大半の者は夜明けの二時三時頃迄頭に詰め込んでいたり又数人の者は一睡もしないで頑張っていたようです。このようにして参加者は一生懸命努力し訓練して来たわけです。時折日米農畜物貿易問題で政治経済が揺れ動いている時期でもあるが、世界の人口は毎年二%づつ増加しているそう、この率で人口が増え続けると、世界の人口は三十五年間で二倍になるわけだが、三十五年間で世界の食糧増産が二倍になるであろうか。こんな点からも食糧自給の問題を考えてみる必要があるのではないか。

訪問販売を 考えよう

〈北根室地区農業改良普及所〉

生活講座 23

不景気になる訪問販売が多くなるといわれています。農村地帯でも、いかがわしい商人がはいりこんでいます。ふとん類・健康器具・健康食品・印鑑や表札類・庭石・教材・呉服類など、多種多様なものが庭先・茶の間まで持ち込まれ、あの手この手で売られています。売る手口も非常に巧妙に言葉たくみで、今買わないと損でもしたよいうな気持ちに消費者を落とし入れます。業者は売らんがための商

● 現金がなくてもクレジット払い
現金がなくても、品物が手にはいることは大変便利でありますが、健全な家庭生活上からは危険なことです。現金を得てから品物を買うことが消費生活の原則です。支払いのことも充分考え契約しましょう。

● 品物の機能は……
今使っている印鑑は良くありません。この字格の印鑑を使うと家族に幸運がひらけるとか、縁起の良い置き物とか言ってる

● 訪問販売はたしかかな目で見れば、衝動買いは慎まなければなりません。自分の家に本当に必要か。使いこなせるか。よく検討し、購入・契約にあたっては、細心の注意を払いましょう。

● となりでも買ってくれたのでぜひお宅でも……
身近な人が買ったから、あなたも買わなければ、といった他人志向型の心理に意外と弱いものです。となりの家と自分の家はちがうのですから、自主的な消費態度を持つことです。

健康メモ

糖尿病の予防(その2)

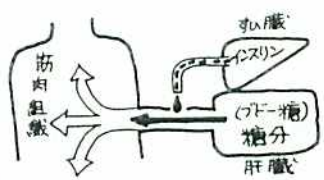
太り過ぎと 運動不足は危険

〈中標津町保健課〉



糖尿病はインスリンが不足する病気といふことは、みなさんもご存知でしょう。このインスリンのはたらきが不足すると体の中にブドウ糖が利用できなくなり、ブドウ糖は人間が活動するための燃料として非常に大切です。このブドウ糖が具合よく燃えるよう調節するのがインスリンです。そこで過食と太り過ぎの危険について考えてみましょう。

食べる量が多いのに体を使わないと太ってきます。これは運動量の問題です。日常筋肉をよく使う運動はブドウ糖を燃やすすくするので、インスリンは節約になる「しくみ」があります。では太り過ぎがあつて運動しない場合はどうでしょう。インスリンは余分に使わされることになるので、「すい臓」は働らきすぎをおしつけられることとなります。これが糖尿病への引金となるので特に中年すぎたら太らないよう注意することが必要です。



りつけるのも一つの商法です。たくさん言葉に惑わされてはいけません。印鑑はあくまでも印鑑だけの働きなのです。

● 規制のない健康食品
薬でも食品でもない健康食品類が大変な売れゆきだそうです。この健康食品には、今のところ法的規制がありません。規制がないから誰にでも簡単に作るし、売っているのが実態です。

● 薬品メーカーや食品メーカーだけでなく、化粧品メーカー・不動産業者までが製造販売しているのです。若さを保つビタミンE、ガンを予防するビタミンC、クロレラ・ローヤルゼリー・高麗人参で体質改善など様々なキャッチフレーズで売られています。セールスマンは商品を売るために大量に継続して飲むようにすすめます。しかし、ビタミン剤にかぎらず健康食品には食品から特定成分だけ取り出し濃縮したものが多く、成分が単一で純粋なだけに吸収が早く、これらを長期間とり続けることは栄養のバランスをくずし逆効果になることが多いとされています。健康は健康食品で手つとり早く買えるものではなく正しい食生活が基本であること忘れてはなりません。

農協の財務状況

今年度九月末(上期)の財務状況を前年同期と対比した別表の比較貸借対照表でお知らせします。

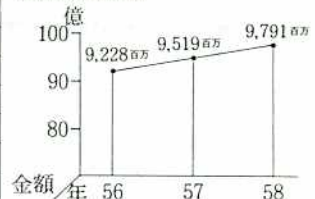
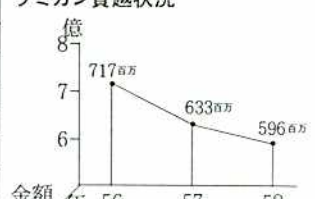
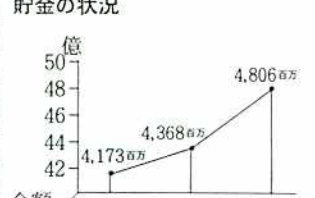


主なものを比較してみると、貸付金は短期が減って長期と受託資金が増加し総額で前年より二億七千万円増えて九十七億九千万円となりました。尚クミカンは貸越残が三千七百万円減り預り残が約一億円増加し若干好転しました。

又、貯金は一〇%増加して四十八億円となり着実に伸びています。

一方、販売取扱は牛乳が順調に増えたのをうけて一〇・八%増の三十三億円となり、購買事業についても十一%増の二十億九千万円の取扱いとなっております。

比較貸借対照表

昭和58年9月30日現在

勘定科目	今月末実績(A)	前年同月末実績(B)	増減(A-B)	対比率	備考	
資産	現金	15,555,712	12,232,316	3,323,396	127.2	<p>貸付金の状況</p>  <p>金額 年 56 57 58</p>
	預金	3,030,025,655	2,513,736,373	516,289,282	120.5	
	有価証券	968,352	1,163,060	-194,708	83.3	
	短期貸付金	80,149,404	142,698,301	-62,548,897	56.2	
	長期貸付金	4,096,785,067	3,956,579,213	140,205,854	103.5	
	受託支払資金	5,017,288,551	4,786,556,426	230,732,125	104.8	
	組合員勘定	318,791,161	454,800,136	-136,008,975	70.1	
	偶発債務見返	0	0	0	0.0	
	金融雑資産	19,448,000	9,360,000	10,088,000	207.8	
	小計	12,579,011,902	11,877,125,825	701,886,077	105.9	
経済事業資産	経済事業債権	443,414,369	534,966,669	-91,552,300	82.9	<p>クミカン貸越状況</p>  <p>金額 年 56 57 58</p>
	その他事業債権	64,020,194	68,134,983	-4,114,789	94.0	
	棚卸資産	563,655,217	678,781,474	-115,126,257	83.0	
	特別会計借勘定	46,747,412	52,931,343	-6,183,931	88.3	
	小計	1,117,837,192	1,334,814,469	-216,977,277	83.7	
その他資産	雑資産	92,160,287	102,562,395	-10,402,108	89.9	<p>貯金の状況</p>  <p>金額 年 56 57 58</p>
	経過資産	30,690	0	30,690	0.0	
	本支所勘定	0	0	0	0.0	
	固定資産	572,742,819	584,666,529	-11,923,710	98.0	
	繰延資産	0	0	0	0.0	
	外部出資	189,186,260	162,928,940	26,257,320	116.1	
小計	854,120,056	850,157,864	3,962,192	100.5		
合計	14,550,969,150	14,062,098,158	488,870,992	103.5		
負債	貯金	4,523,258,056	4,189,147,326	339,110,730	108.1	<p>販売取扱の状況</p>  <p>金額 年 56 57 58</p>
	短期借入金	0	95,000,000	-95,000,000	0.0	
	長期借入金	2,894,046,671	2,952,319,008	-58,272,125	98.0	
	受託受入資金	5,017,288,551	4,786,556,426	230,732,125	104.8	
	偶発債務	0	0	0	0.0	
	共済資金	78,944,962	71,161,335	7,783,627	110.9	
	金融雑負債	42,582,345	26,643,285	15,939,060	159.8	
	小計	12,561,120,585	12,120,827,380	440,293,205	103.6	
	経済事業債務	741,443,012	773,278,196	-31,835,184	95.9	
	その他事業債務	66,523,482	68,763,150	-2,239,668	96.7	
経済事業借入金	168,983,317	181,087,988	-12,104,671	93.3		
特別会計貸勘定	-153,339	-39,199	-114,140	391.2		
小計	976,796,472	1,023,090,135	-46,293,663	95.5		
その他負債	雑負債	4,402,977	5,243,839	-840,862	84.0	<p>購買取扱の状況</p>  <p>金額 年 56 57 58</p>
	経過負債	0	0	0	0.0	
	諸引当金	334,948,860	309,196,810	25,752,050	108.3	
	自己資本	673,700,256	603,739,994	69,960,262	111.6	
	小計	1,013,052,093	918,180,643	94,871,450	110.3	
合計	14,550,969,150	14,062,098,158	488,870,992	103.5		

配合飼料価格改定について

10月15日～12月末日
トン当り乳牛用で三、八〇〇〇円
値上げ!!

生産資材課

一、配合飼料価格改定実施時期

昭和五十八年十月十五日か
ら昭和五十八年十二月末日出
荷分までとする。

二、改定額

(1)全国全畜種平均

ト当り三、二〇〇円値上げ

(2)畜種別の改定額

乳牛用平均

ト当り三、八〇〇円値上げ

育成用(幼牛・若牛用)平均

ト当り二、八〇〇円値上げ

肉牛用(ビーフ前期)

ト当り三、四〇〇円値上げ

(ビーフ後期)

ト当り一、七〇〇円値上げ

成鶏用平均

ト当り三、四〇〇円値上げ

牛人工乳

ミルフードA・ネオカーフ

ミルク・カーフミルク

ト当り二六、七五〇円値下
げ、カーフミルクト当り六、
七五〇円値下げ

三、価格改定の理由

価格改定の主な要因は、七月
から十二月期の価格決定当時の
予測を上廻る飼料穀物価格の上
昇であり、七月以降続いた米国
中西部の熱波の影響により、九
月一日現在の生産予想では、前
年度実績対比でトウモロコシ五
十二%、マイロ五十七%と前回
の予想より更に落込み、大幅減
産が決定的となった。このため
シカゴ穀物相場は七月中旬以降
騰勢を続け、現在も高水準で推
移している。米国大豆は、飼料穀物と同様
大幅な減産見通し(前年比三十

三%減少)となり、シカゴ定期

は騰勢を続けている。魚粉につ
いては好魚が見込まれるものの
大豆粕価格の暴騰により、その
代替原料としての需要が見込ま
れ、価格は上昇を続けている。脱脂粉乳は、EC諸国の牛乳
生産が順調なことににより生産量
が増加し、在庫量は前回価格改
定時に比べ更に激増している。

この結果価格は下降している。

四、安定基金の補てんについて
価格改定(値上げ)にともな
い、異常基金ト当り一、〇六〇
円、通常基金ト当り五、二七〇
円、合計ト当り六、三三〇円の
補てんを実施する。ただし、昭
和五十八年十月十五日より十二
月末日出荷分までとする。五、特別対策について
畜種別平均改定額(値上げ)が
安定基金補てん額を上廻った部
分について対策するので、畜産
農家の実質負担は発生しない。対策方法は、精算時価格折込み
とし、昭和五十八年十月十五日
から昭和五十八年十二月末日出
荷分までとする。

秋期高等・2代本登録体格審査行わる

受審頭数
激減!!「来年度より高等登録制度廢
止」の決定のあとの高等登
録・2代本登録の体格審査が
九月三十日に実施されまし
た。受審頭数は六十五頭で、
昨年同期の体審と比較します
と、頭数でちょうど一〇〇頭
の減になりました。この原因
は、五十九年度より的高等登
録制度の廢止と、それに伴う
牛群審査の開始に依るものと
思われます。牛群審査については、ホル協から天下りして
来た案に、生産連・農協が説
明会を行い、意見を集約し、
地区の要望としてホル協に提
出しましたが、その意見は取
り入れられませんでした。牛
群審査に対する大きな問題点
は、料金で二戸二万円プラス
一頭につき二、〇〇〇円とい
う設定になっており、現在の
個体審査料金と比較しますと
年間六頭以上受審されている
方は割安となって来ますが、
五頭以下では高いものになり
ます。中標津町農協管内では
今年の春と秋の体審合せて六
頭以上受けている人は十二戸
しかありませんでした。体型
改良上、牛群審査は良い面が
ありますので、この十二戸の
方々は牛群審査を実施される
ようにして頂きたいと思いま
す。又、自分の間は現行の個
体審査も併用してゆくことに
なりましたので、特に2代本
登録は受審し血統登録牛へ昇
格さすよう奨励致します。
今回の成績は、弾正原牧場

各社銘柄別配合飼料小売価格表

58.10.15改

銘柄	品名	20kgバラ	20kg袋入	銘柄	品名	20kgバラ	20kg袋入	銘柄	品名	20kgバラ	20kg袋入
ホ	ニューフレーク13	1,361	—	雪	S F 18 P	1,434	—	明	明配B号	1,385	—
	” 16	1,384	—		ネムロ3号	1,395	—		P育成用	1,373	1,405
	” 18	1,412	—		” 5号	1,354	—		ニューメイラック	—	6,130
	” 20	1,448	—		” 7号	1,344	—		メイゴールド	—	1,595
	スーパーバルキー	1,552	—		” 3S	1,426	—		ハイショージェン	—	725
	ニュースイート12	1,328	—		” 5S	1,390	—		プレコンA	—	1,295
	” 15	1,374	—		子牛用	1,402	—		ロイヤル12号	1,385	—
	” 18	1,400	1,445		若牛用	1,328	—		” 14号	1,375	—
	” 23	1,539	—		スノービーフA	1,390	—		” 16号	1,385	—
	” ”	1,364	—		” B	1,354	—		” 18号	1,412	—
ク	乳牛16(M)	1,364	—	印	ネオカーフミルク	—	6,220	日 (渡辺商事)	” 20号	1,470	—
	” (P)	1,384	—		カーフミルク	—	6,165		幼牛用P	1,423	1,475
	トクハイ18(P)	1,397	—		カーフミール	—	3,325		ハイフレーク育成用	1,673	1,700
	” 20(M)	1,428	1,473		カーフスターター	—	1,965		” T	1,380	1,430
	ニューフレーク16T	1,415	—		ヨーデルスタートP	1,850	1,880		” S	1,393	1,455
	” 18T	1,448	—		ヨーデルチャンスP	1,465	1,495		NカーフA	—	2,480
	メーズフレーク80	1,322	—		ヨーデルトップM	1,365	1,395		” B	—	2,045
	サンビーク4	1,460	—		” P	1,385	1,420		仔牛ミルク	—	6,250
	サンフレーク	1,361	1,405		イースター15P	1,325	—		乳牛フレーク16	1,368	—
	幼牛育成用	1,402	1,447		” 16M	1,365	—		” 18	1,404	—
ン	若牛育成用	1,328	1,372	” 16P	1,385	—	” 20	1,440	—		
	ミルフードB	1,917	1,965	” 18P	1,430	—	モーデリー16	1,399	—		
	ビーフ前期	1,390	1,435	” 20M	1,430	—	” 18	1,440	—		
	ビーフ後期	1,317	1,360	” 20P	1,450	—	乳牛16P	1,337	—		
	ビーフミックス	1,229	—	エースP	1,400	1,435	乳牛18P	1,368	—		
	ミルフードA	—	6,160	トクハイ13P	1,157	1,190	肉牛フレーク前期	1,395	—		
	成鶏17S号	—	1,515	糖密飼料	—	1,290	” 後期	1,375	—		
	新雪特配	1,449	—	メイフレーク13	1,361	—	肉牛前期P	1,375	—		
	雪印18号	1,397	—	” 16	1,385	—	肉牛後期P	1,354	—		
	スノーフレーク18	1,412	—	” 18	1,412	—	スーパーカーフミルク	—	6,070		
雪	” 16	1,385	—	” 20	1,449	—	カーフミール	—	3,390		
	” 16S	1,426	—	P F — 4	1,385	—	カーフスターターP	—	1,970		
	スノーミックス38	2,012	—	P F — 18	1,413	—	仔牛用P	—	1,445		
	” 23	1,635	—	P F — 20	1,449	—	若牛用P	—	1,360		
	” 13	1,336	—	平南ワタナベ	1,461	—					
	S F 16 S P	1,444	—								

83点以上得点牛一覧

得点	名	号	所有者	前回得点	
85.0	サニードール	デージー	クロスエコー	弾正原 正	84.0
84.0	ブルック	ノーザン	スー	上ヶ島 国雄	78.5
”	オークデール	クリストファー	エコー エープリル	横田 国雄	80.0
”	リラ	バーチ	ローラ ポー	阿部 文雄	83.0
83.0	セラローズ	クリスタン	コンケスト	田中 世一	82.0
”	ラムキンラット	ディーリュ	アブリジット	”	81.0
”	クリスタン	エンバーヒル	スプリンター	広瀬 清寿	81.0
”	ロメオ	オームスピー	エーカーズ	新井 範美	78.5
”	バインデール	チェリートリー	エース	阿部 文雄	82.0
”	ダイナミック	ミューチアル	マークイス	岡部 実	78.5
”	ノロンブ	フィールド	ホルドブリギーン	フタゴ	81.0
”	コマンダー	ディキシー	マークイス	”	80.0

所有のサニードール・デージー・クロス・エコー号が一点アップの八十五点になったのが最高で、次いで上ヶ島牧場所のロイヤルブルック・ノーザン・スー号が五・五点アップの八十四点になった他、二頭が八十四点を獲得し、平均得点は八十・六点の好成績を収めました。

ポテトジュースの散布を!!



デカント廃液分析成分評価価値

項目	要素	(T-N) N	P	K	Mg	Ca	計
1 t 当り要素量	2,745 g	710 g	4,800 g	328.0 g	25.8 g		
単 価(円/kg)	188.4円	244.5円	149.5円	249.4円	25.2円		
評 価 額	462.2円	173.5円	717.6円	81.8円	0.6円		1,435.7円

評価試算額

5要素評価額合計(廃液1 t 当り)1,435.7円、その他に有機質として25,200ppm含まれており、1 t 当り25.2kgとなる。堆肥にして100kg相当の評価となる。

農協澱粉工場も最盛期を迎え、出てくる廃液(ポテトジュース)を畑(草地畑・ビート畑等)に散布して増収を計ってみませんか。

農協澱粉工場へ
電話二二四一四番

【散布要領】

- 一、散布価格
- トン当り 四〇〇円
- スラリローリー車一台当り(積載量六トン一台当り)

一 反当りにして五トンの澱粉廃液が散布基準となりますが、農協だより七月号で掲載されているように、普及所での土壌分析をお願いし、適正量の散布が望まれます。

四、代金の精算

五十九年三月末で精算を行います。

税の知識



◎税を知る週間

国は、私たち国民が豊かで安定した暮らしができるように、幅広い活動を行っています。税金は、国が活動するための大切な財源ですから、私たちが生活の向上と安定を願う限り、どうしても負担しなければならぬ社会共通の経費であるとい

えましょう。

このように重要な役割りを果たしている税金について、その仕組みや使いみちなどを十分に理解していただき、その上で正しい申告と納税をしていただくことが必要です。

国税庁では、昭和四十九年から「税を知る週間」を設けて、納税者の方だけでなく、広く国民の皆さんに税を正しく理解し認識していただくように各種行事を行ってきました。

十年目に当たる本年も十一月十一日(金)から十七日(木)まで「税を知る週間」とし、この期間中、この社会あなたの税が生きているをメインテーマに、税及び財政の現状の説明や納税

者に役立つ身近な税知識の普及・税務相談体制の紹介などに重点を置いた次のような行事を全国的に幅広く行うこととしています。

- 座談会 ○ 税に関する資料の展示 ○ 税務相談 ○ 国税モニターやオピニオンリーダーとの懇談 ○ 「税に関する作文」の表彰 ○ 税金展
- 租税教室 ○ 税に関する説明会や講演会

このほか、国税庁とは別に税理士会や青色申告会・法人会・間税協力会・納税貯蓄組合などの民間団体においても「税を知る週間」の期間中、講演会や税法説明会・座談会などの行事が予定されています。

農機具の保守は大きく経済を左右します。

— 本年も農機具管理共励会を実施します —

農作業の最盛期も終わりになってきましたが、農機具の保守点検と格納の時期が来しました。農機具の寿命を長もちさせるには、保守点検が大きく左右します。そこで農協では、毎年、農機具管理共励会を実施していますが、本年も採点内容を検討し実施の予定ですので、組員におかれましては保守点検に心がけましょう。

理事会の経過

開催月日 十月十七日

開催場所 農協役員会議室

議案

一、昭和五十八年度自作農（再建整備）資金の借入申請について

申請件数 十一件

申請金額 七一、二二〇千円

原案どうり決定しました。

二、酪農負債整理資金の五十八年度見直し計画について

対象者の五十八年次事業計画額について審議が行われ、

原案どうり決定しました。

三、総合施設資金の五十八年度追加借入申込みについて

申込件数 一件

融資金額 八、六〇〇千円

原案どうり決定しました。

四、昭和五十八年度団体営草地開発整備事業並びに地域畜産

総合対策事業の変更について

昭和五十八年度団体営草地

開発事業

【変更前】

事業費 一〇四、〇八〇千円

補助金 五六、〇八五千円

自己負担 四七、九九五千円

【変更後】

事業費 一〇八、五〇〇千円

補助金 五八、四〇二千円

自己負担 五〇、〇九八千円

昭和五十八年度地域畜産総合対策事業

【変更前】

事業費 二八、八〇〇千円

補助金 一四、四〇〇千円

自己負担 一四、四〇〇千円

【変更後】

事業費 四七、八一七千円

補助金 一三、八八〇千円

自己負担 一三、九三七千円

原案どうり決定しました。

五、昭和五十八年度土地改良事業の実施について

町の条例を以って行う事業。

事業費 七、四〇〇千円

農漁資金 六、〇〇〇千円

自己負担 一、四〇〇千円

原案どうり決定しました。

六、店舗前自転車置場等の設置について

工事費 六五〇千円

原案どうり決定しました。

七、北海道農業信用基金協会への出資増口について

出資増口必要額 一二〇千円

原案どうり決定しました。

協議事項

一、第七回根室管内農業賞候補の推薦について

南侯落の山崎翠さんを推薦することに決定しました。

二、乳肉複合経営推進事業について

説明会を開催し、組員員の理解を得ながら取組むことになりました。

三、昭和五十八年度農作物の被害見込みと天災資金の需要申込みについて

被害対象見込組員員について需要申込みを行うことになりました。

四、資産評価額と負債状況との検討者の組勘十二月末の見込みと評価額について

資産と負債の状況及び貸付限度等に問題の生じている組

員の解消方策について検討がなされました。

報告事項

一、離農者の担保権実行に伴う管理購買委員会へ付託後の経過について

二、昭和五十八年九月末組勘の状況について

三、酪農実習生受入協議会の設立について

四、酪対副会長の変更と農畜産物輸入自由化枠拡大阻止運動の実施について

五、事務所外補修及び駐車場舗装工事の状況について

六、九月末財務の状況について

七、五十九年度職員採用について

八、一日貯金の実施について

九、購買事業の進捗状況について

十、配合飼料価格の期中改訂について

十一、澱粉工場の操業状況について

新鮮な野菜，
自家菜園から食卓へ！

野菜のおかず

土井 勝 著 ●定価980円

【この本の5つの特長】

- おふくろの味
- 豊富なカラー版
- 健康を考えて
- しゅんの味わい
- 上手に食べる

家の光の図書

*購読希望者は農協広報係まで
申し込んで下さい。

最新版

検査成績

前年・前月との比較

月	ランク	0	1	2	3以上
	9月	57年	559	294	32
	58年	661	192	32	0
10月	57年	563	292	28	1
	58年	789	87	9	0

氏名	上旬	中旬	下旬	氏名	上旬	中旬	下旬	氏名	上旬	中旬	下旬	
西山一義	0	0	0	真野米光	0	0	0	武田淳志	0	0	0	
佐々木邦一	0	0	0	寺島憲	0	0	0	後木意子	0	0	0	
赤波江一彦	0	1	1	佐藤藤	0	0	0	久保栄興	0	0	0	
日下芳昭	0	0	0	佐藤藤	0	0	0	新井真博	0	0	0	
加茂正政	0	0	0	佐藤藤	0	0	0	片野	0	1	0	
佐々木友盛	2	0	1	塩田専	0	0	0	第二侯落地区				
三友政盛	0	0	0	五十嵐	0	0	0	西村徳守	0	0	0	
高島貞作	0	0	0	田中本	0	0	0	西垣洋	0	0	0	
福島信一	0	1	0	山本秀夫	2	0	0	保科清	0	0	0	
古田起一	0	0	0	安達和	0	0	0	松岡喜代之助	0	0	0	
本多村敏	0	0	0	志賀安正	0	0	1	田代昭	0	1	0	
真野勇夫	0	0	0	志賀安正	0	0	0	井ノ口定昭	0	0	0	
多田俊夫	0	1	0	篠永	0	0	0	安江八五郎	0	0	0	
小岩正一	0	0	1	侯落地区				銀持広昭	0	0	0	
伏見哲平	0	0	0	原榮一	0	0	0	齊藤別	0	0	0	
中川一平	0	1	0	大木敏一	0	0	0	山口宏幸	0	0	0	
武佐地区				小林金松	0	0	0	峰松秀一	1	0	1	
丹羽孝一	0	0	0	板岩井昇	0	0	0	沖岡宅次	0	0	0	
丹羽賢一	0	0	0	服部一好	0	0	0	片岡正春	0	0	0	
中司哲雄	0	0	0	遠藤幸一	0	0	0	弾正原昭	0	0	0	
上原徳保	1	1	2	遠藤幸吉	0	0	0	国光直昭	0	0	0	
工藤正義	0	0	0	高橋文晴	0	0	0	遠藤直	0	0	0	
舟橋清高	0	1	0	松村美芳	0	0	0	佐伯柄次	0	0	0	
酒井清志	0	0	1	小山村正	0	0	0	川村清身	1	2	1	
目黒雅隆	0	1	0	本村弘志	0	0	0	加藤原蝶七	1	1	1	
工藤重美	0	0	0	管原弘志	0	0	0	萩原昇	0	0	0	
児玉光彦	0	0	0	上村重光	1	0	0	星野本司	0	0	1	
白田慶和	0	0	0	上村力	0	0	0	滝ヶ平義明	0	0	1	
井口精一	0	1	0	松本正通	0	0	0	内山勲	0	0	0	
川上茂	1	1	0	藤原賢司	0	0	0	八木原明治郎	0	0	0	
長谷川寿	0	0	0	遠藤忠義	0	0	0	中浦健雄	0	0	1	
花尻武雄	0	0	0	阿部檢	0	0	0	前原秀隆	0	0	0	
中条由治	0	0	0	上ヶ島国民	0	0	0	町房芳照	0	0	0	
奥村保信	0	0	0	山崎誠一	1	0	0	野田喜清	0	0	0	
萱岡昌信	0	0	0	藤田誠一	0	0	0	宮脇正保	0	0	0	
高中塚秀夫	0	0	1	藤田幸男	0	0	0	富沢保夫	0	0	1	
藤原勝一	0	0	0	遠藤与畏	0	0	0	谷村茂夫	0	0	1	
林文雄	0	0	0	宮田実孝	0	0	0	武田三美	0	0	0	
佐藤敏昭	0	0	0	鷺見部愈	0	0	0	藤北弘仁	0	0	0	
佐藤賢一	0	0	0	渡辺利秋	0	1	1	杉本匡視	1	0	1	
清湯山一	0	0	0	田代良司	1	0	1	田島義一	0	1	0	
湯山幸男	0	0	0	相沢武雄	0	0	0	佐藤康	0	0	0	
門馬四郎	0	0	0	太田直敏	0	1	0	松本幸男	1	0	0	
中塚文竜	0	0	0	古谷盛政	0	0	0	飯野一	0	0	0	
石井武	1	0	0	小秋山一	0	1	0	横田日吉	0	0	0	
土井信一	0	1	0	秋山雄	0	0	0	柳田治郎	0	0	0	
土井正雄	0	0	0	齊藤勉	0	0	0	青木喜三	0	0	0	
小沼佐太	0	0	0	広瀬清	0	0	0	青木ふさ子	0	0	0	
熊谷正	0	0	0	半沢勇	0	1	1	青木又左門	1	0	0	
山本雪信	0	0	0	笠原良	1	0	0	横田好一	1	1	0	

質のよいミルクをつくるために これだけは守りましょう。

6つのルール

- 手と乳房を清潔にすること
- 搾乳装置を正しく選び正しく使うこと
- ミルクの適切な冷却と貯蔵
- 搾乳が終るたびに洗浄
- ライナーとミルクチューブの定期交換
- ミルクシステムの定期点検

※検査ランク2の場合は当日出荷乳量に1kg当り5円、3以上の場合には100円のペナルティが課せられます。

10月乳質

氏名	上旬	中旬	下旬
鈴木修	1	0	0
高橋一男	0	1	0
高平幸夫	0	0	0
中本要	0	0	0
半沢利平	0	0	0
国見一男	2	0	1
国藤哲	0	0	0
国藤栄七	0	0	0
伊藤秀子	0	0	0
千原清直	0	0	0
村山一行	0	0	0
山崎隆	0	0	0
後藤信夫	1	0	0
齊須清志	0	0	0
今井靖清	0	0	0
山田昭男	0	0	0
房川喜延	0	0	0
井上亮	0	0	0
笠井剛	0	0	0
赤堀岩男	0	0	0
鈴木敏夫	1	1	0
開陽牧場	0	0	0
依橋地区			
越成夫	0	0	0
乾雅	0	0	0
乾洋	0	0	0
伊藤武	0	0	0
大富雄	0	1	0
山下孝二	0	0	0
北川正二	0	0	0
水本みどり	0	0	0
山本正八	0	0	0
榎田英雄	0	1	0
穴吹貞明	0	2	0
佐藤きえ	0	0	0
野口昭	0	0	0
野口忍	0	0	0
太田功	0	0	0
岡次郎	2	1	0
金子安有	1	1	0
高野雄	0	0	0
中野忠雄	0	0	0
工藤弘	1	0	1
赤波清	1	0	0
沢口俊夫	0	0	0
桜井義雄	0	0	0
大山西健	0	0	0
大西英明	0	0	0
福島昭憲	0	0	0
下川秀子	0	0	0
三輪貞夫	0	0	0

氏名	上旬	中旬	下旬	氏名	上旬	中旬	下旬
当幌地区							
飯島光五郎	0	0	0	長洲貞義	0	0	0
飯島精市	0	0	0	石崎多門	0	0	0
奥田勝佳	0	0	1	林仁一郎	1	1	0
奥田健雄	0	0	0	高藤祐蔵	0	0	1
中阿山安寿	0	0	0	連田弘	0	0	0
中阿部俊勝	0	0	0	永谷雄幸	0	1	0
鈴木木祥幹	0	0	0	長繩弘勝	0	0	0
西垣丈夫	0	0	0	麻郷忠	0	0	0
小原治	0	0	0	小針晴信	2	2	0
吉田繁行	0	0	0	花川秀一	0	0	0
竹村満夫	0	0	0	古沢翠	0	0	0
高筒橋常次	0	0	0	花川稔	0	0	0
筒井富男	0	0	0	今井輝男	0	0	0
筒井良秋	0	0	0	岡部実行	0	0	0
室井太吉	0	0	0	渡辺善二	0	0	0
安田一吉	0	0	0	松隈健	0	0	0
山田男	0	0	0	古瀬久雄	0	0	0
松田正義	0	0	0	藤本清	0	0	0
舟田正	0	0	0	小佐道	0	0	0
菊地良	0	0	0	藤末美	0	0	0
遠田要三	0	1	0	佐藤拓	1	0	0
西山隆一	1	1	1	佐藤永雄	0	0	0
長正路清	0	0	0	佐藤東	0	0	0
大吉野富	1	0	0	望月幸男	0	0	0
福成ハナ子	0	0	0	白築博	0	0	0
福村守	0	0	0	武田勇	0	0	0
遠藤弘成	0	0	0	高橋敏夫	0	0	0
唐崎幸司	1	0	0	熊倉彦吉	0	0	0
中標津地区							
坂欣一	0	1	0	小林茂夫	0	0	0
坂恭民	0	0	0	阿部正六	0	0	0
吉川晴久	0	0	0	佐藤三男	0	0	0
滝場慎二	1	1	0	開陽地区			
久保慶一郎	0	0	0	土井上昭男	0	0	0
久我良夫	0	0	0	向館金吾	0	0	0
正城純一	0	0	0	山田輝男	0	0	0
荒城昭一	0	0	0	浅野トミ子	0	0	1
桜井幸一	0	0	0	吾妻紀己	0	0	0
佐々木繁雄	0	0	0	高鈴木嵩	1	1	1
佐藤信義	0	0	0	桜井寿夫	0	0	0
三森章司	0	1	0	高橋勝義	0	0	0
下山幸一	0	0	0	中本栄二	0	0	0
				丸田良夫	0	0	0

賞品の持って行っていない方は事務局へ申し出て下さい。

間違いさがし



この絵の中には、いくつ間違いがあるでしょうか。間違いを見つけて、その数をハガキに書いて送って下さい。

【応募規定】

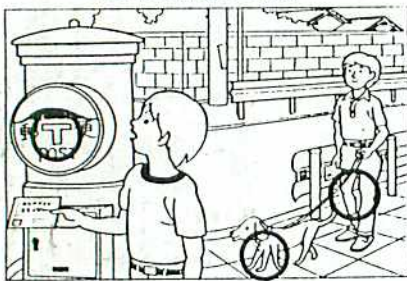
- ①官製ハガキに答えを書いて送って下さい。
- ②あなたの氏名・住所・年令を書いて下さい。
- ③対象者Ⅱ小・中学生
- ④宛先Ⅱ中標津町東七条南二丁目 中標津町農協組織広報係
- ⑤メ切りⅡ十一月二十日まで

*応募下さった方には全員参加賞を差し上げます。なお、正解者には当り賞を贈呈いたしますので多数応募下さい。

【九月号の当選者】

九月号の正解は「三つ」(下の図の○印)でした。応募者数十六名で正解者は十三名でした。正解者には当り賞を差し上げます。おしくも正解でなかった応募者には参加賞を差し上げま

〈9月号の間違い箇所〉



先月号の正解者に次の方が記載もれをしておりましたので訂

【おわび】

- す。
正解者は次の通りでした。
- 共 成赤波江 晃くん 八才
 - 赤波江 光ちゃん 九才
 - 依 橋森島美由紀ちゃん 十才
 - 当 幌阿部 香ちゃん 七才
 - 阿部 忍ちゃん 十才
 - 阿部 留美ちゃん十一才
 - 東武佐 工藤 育子ちゃん十二才
 - 工藤 信子ちゃん十二才
 - 西 中小林香緒里ちゃん 七才
 - 南 依橋 中村 俊二くん 十才
 - 中村 みちよちゃん 九才
 - 依 中乾 亜矢ちゃん 九才
 - 乾 純くん 十才

正しておわびいたします。

(正解者)

- 東武佐 工藤信子ちゃん十一才
 - 工藤育子ちゃん十二才
- 賞品を差し上げますので広報係まで申し出願います。

10月の組合日誌

- 一日 職員採用面接
- 三日 生産委員会

- 五日 管理購買委員会
- 七日 第八回農協青年部役員会
- 十一日 馬鈴薯作況調査
- 十二日 営農委員会
- 十四日 第五回酪対役員会
- 十七日 理事会
- 第三回婦人部役員会
- 十七日、十八日 一日皆貯金
- 二十五日、二十九日 農協ストアー記念売出し

表紙写真

今回の表紙写真は、南共栄の長正路八世栄さん三十二才です。

八世栄さんは、嫁いで十一年、三人の娘さんに恵まれ、今は子育ても終り、農協婦人部若妻部会での活動が何よりの楽しみという。又、冬期間には、手芸を行ったり、おやつ作りが趣味という活発なお嫁さんです。

