

なか|べつ

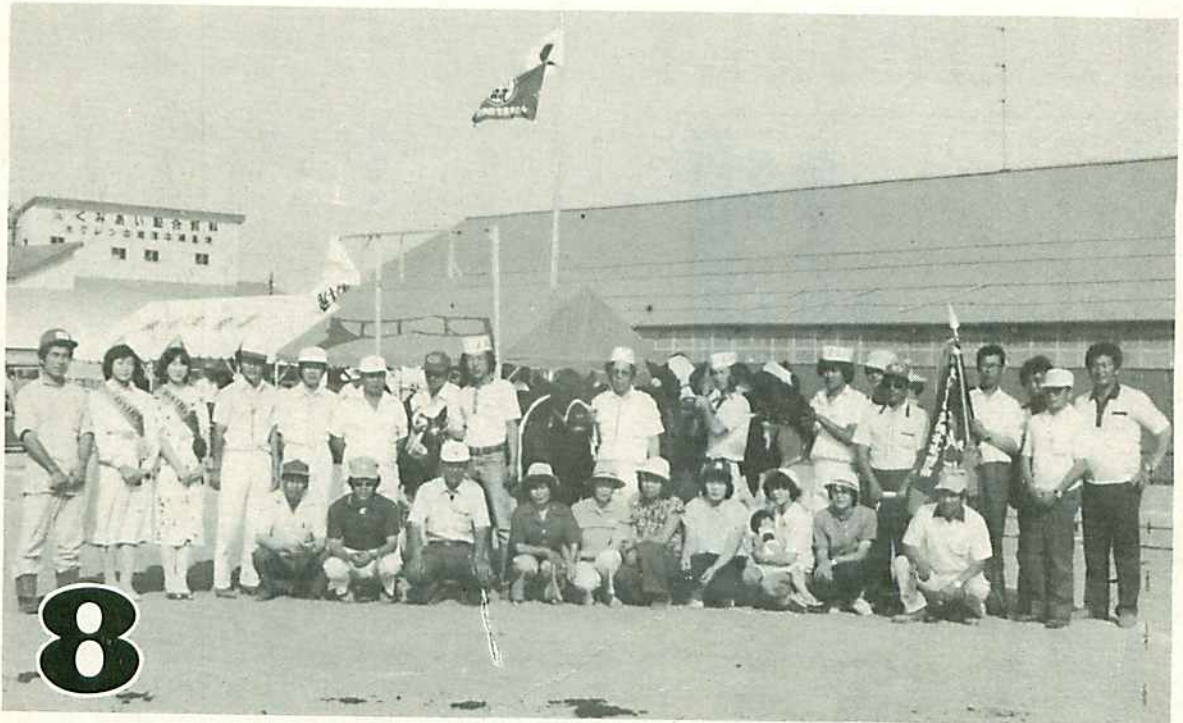
# 農協だより



第 80 号

昭和56年 8月

発行 中標津農業協同組合  
 編集 営 農 部  
 印刷 アート印刷株式会社



# 8

俣落地区 団体優勝の面々

久しぶりの晴天に恵まれた七月十四日、南中共進会場で中標津ホルスタイン共進会が盛大に行なわれました。

家族が丹精こめて育てた乳牛約三百頭が美を競い、審査員の鋭い目で序列がつけられる瞬間、見学者も手に汗にぎる一瞬、拍手と歓声がわき上る一日でした。

今年も団体優勝は俣落地区で、二年連続の優勝を勝ちとり、他地区も来年こそはと発奮の声を振るわせ、乳牛の改良等々に一層の努力が向けられる事でしょう。(担当)



# 理事会の経過

## 第三回理事会

六月三日開催

### 議案

- 一、昭和五十六年度職員諸給与の改定について。
- 一、業務手当は管理購買委員会に付託することとし、その他諸給与は原案どおり決定しました。
- 二、家畜車の更新について。
- 一、原案どおり三菱ふそう四トンをリース(四年)契約で導入することに決定しました。
- 三、農家経済再建指導対策室の設置について。
- 一、原案のとおり設置することに決定しました。
- 二、役員研修について。
- 二、地区別懇談会について。
- 一、期日指定定期貯金の取扱について。
- 二、OB会について。

## 第四回理事会

七月三日開催

### 議案

- 一、中標津農業機械整備工場に対する事業参加について。
- 一、事業参加農協
- 一、標準津、計根別、上春別
- 一、西春別、羅臼 計六農協
- 一、原案のとおり決定しました。
- 二、店舗職員等の業務手当について。
- 一、原案のとおり決定しました。
- 三、就業規則の一部変更について。
- 一、原案のとおり決定しました。
- 四、固定資産(高性能牧草収穫機械)の処分について。
- 一、原案のとおり決定しました。
- 五、農機具延払貸付金の利率改定について。
- 一、改定利率 年八% 現行 年九%
- 一、実施年月日/昭和五十六年七月三日より。
- 一、以上のとおり決定しました。
- 六、農業委員会委員の推せんについて。
- 一、現委員、副組合長理事 石崎多門氏を推せんすることに決定しました。
- 七、家畜人工授精業務規程の設定について。
- 一、原案のとおり決定しました。

### 協議事項

一、農民運動会について。

八月十九日に実施することに決定しました。なお雨天の場合は八月二十日実施。

二、牛乳消費拡大事業提出金説明集会について。

三、斉藤牧場、開陽牧場の今後の対応について。

四、根室生産連家畜市場の上場頭数について。

### 報告事項

一、个体販売の計画と今後の見通しについて。

二、酪農経営実態調査の結果について。

三、昭和五十六年度職員給与の昇給結果について。

四、固定資産の自治監査について。

## 駐車台数 大巾に増える

七月十日より農協事務裏の駐車場が広くなり、今迄御不便をかけていました。駐車場の混雑も緩和されましたのでお知らせ致します。

農協駐車場



## 3カ月(8月、9月、10月)長期予報 8月、9月の平均気温は平年並 降水量はやや多い

### 札幌管区気象台発表

☆八月

上旬は夏らしい暑い日が多いでしょう。中間は前線の影響で雨が降りやすく局地的に大雨の降るおそれがあります。その後晴れる日が多くなりますが、やや秋めいてくる見込みです。平均気温は平年並で降水量はやや多いでしょう。

☆九月

半ばごろを中心に雨の降りやすい時期がある見込みです。しかし上旬と下旬は天気が周期的に変わるようになり一般に晴れの日が多

☆十月

天気は周期的に変わりますが前半は一般に秋晴れの日が多い見込みです。後半は低気圧の通過後、寒気が入り明け方の冷えこみが強くなり、月末には寒くなる見込みです。平均気温はやや低く、降水量はやや少ないでしょう。

酪農民による酪農民のための市場!!

根室生産連  
家畜市場

場所■中標津町南中  
セリ開始■午前10時  
(定期市場)

定期市場 毎週木曜日

皆様自ら販売・購買  
できるシステムです!

56年7月	2 9 16 23 30	日 日 日 日 日	56年8月	6 8日 13 20 27	日 サマ セ 日 日 日	56年9月	3 10 17日 24	日 日 肉先 セ 日
56年10月	1 8 15 22 29	日 日 日 日 日	56年11月	5 12 19 26	日 日 日 日	56年12月	3 10 17 24	日 日 日 日
57年1月	7 14 21 28	日 日 日 日	57年2月	4 11 18 25	日 日 日 日	57年3月	4 11 18 25	日 日 日 日

酪農家の皆様のご利用をお待ちしております。

畜産販売課

根室生産連家畜市場の  
販売畜代金決済  
について

根室生産連家畜市場は皆様の意向を反映して開設され二カ年を経過しました。開設当時の上場頭数からみて管内農協の頭数は増加しているのに、本組合は地元で条件

が良いいのかがわらず上場頭数が減少している現状をみて、家畜市場の問題点の一部分である販売畜の代金決済を通常二週間となつているのを本組合で立替払いの措置

一、市場開催日/毎週木曜日  
二、販売畜代金決済  
毎週土曜日迄(原則として)  
三、上場畜の運搬  
自主運搬となつておりますが、自主運搬不可能の場合は畜産販売課で対応いたします。その場合は片道分の運搬料を徴収します。

をとり、早く決済し皆様が積極的にご参加下さるようお願いいたしましたので、ご利用をお願い致します。



組合長の激励の挨拶

七月十七日、中標津農協大会議室において、後継者に経

老をねぎらって熟年会 発足



中標津農協熟年会設立総会

営を移譲した組合員約二〇名、農協役員六名が出席して、中標津農協熟年会設立総会が行なわれました。

児玉組合長より激励の挨拶があり、その後、準備委員長の西山高蔵さんより趣旨説明が行なわれ、熟年会規約、役員を決め設立総会を終えました。その後、農協肉牛センターを見学し、武佐岳温泉で昼食をとり、日頃の話題に時を忘れ語り合っていました。

▽熟年会役員

- 会長 鈴木 吉三(当 幌)
- 副会長 宮田 正晴(南俣落)
- 幹事 鷲見 孝男(南俣落)
- 幹事 西山 高蔵(南共栄)
- 幹事 佐伯 柁次(北 進)
- 幹事 鈴木 重蔵(開 陽)
- 幹事 土井上友二(南武佐)

## 府県乳牛消流の

## 追跡調査と今後について

生産委員長 横田 国雄



すが、四国全県に広い販路を持ち、昨年九月より五月までで一四車二百十頭販売している大の取引先で、又今年も昨年並みの導入を計画しているようでありませぬ。

私が班長で、大阪のK畜産、ホクレン大阪支所、広島経済連、愛知経済連等系統を主体として情報、収集をしてきた訳です。

大阪のK畜産は関西一円に販路を持ち、主に都市近郊酪農の団地化された酪農家をお得意様にもち、一腹搾りの経産牛を主に動かし当組合の外、岩手県、稚内ホクレンの生産地より導入をしております。ここでも中標津よりの経産牛の評価は良く、経産牛は昨年以上の販売を期待できます。案内された堺市の酪農団地は、九戸で平均頭数四〇頭の搾乳で、特に大型農家では八〇頭搾乳で年間七千万位の総収入で、残葉粕類を利用し、一番飼料費のかからない経営と一産で二、三年搾乳可能であるとか。その秘訣は、手搾にあり、二、三人の搾乳師を置き(月収二、三万、二、四万)大阪の都市近郊酪農の強さと心髄をまのあたりに見て、北海道の機械オンリーの経営とでは天と地の差のように思われてなりませんでした。

るとの事でした。総論はこの辺にして、各論に入ります。初妊牛については展示販売を主体に、前年並か、天候が良く猛暑が続けば牛の「いたみ」と、肉の消費の伸びとで滞貨されている牛が市場に出廻る事で、前年、それ以上の導入は見込めるようでした。但し良質牛(A・R牛)の書類付とかは別(品揃え、種付月日と分娩月日の大きな「ずれ」等生産地に對しても厳しい注文がつけられております。

次に広島経済連ですが、ホクレン中標津支所を通しての取引で、初対面と経済連、乳販連の関連で核心にふれる所までには行きませんでした。生乳の移入県で消費の六五パーセントしか供給が出来なく不足分は他県(岡山、南九州)より入れてまかっていることです。次に愛知経済連ですが、ホクレン大阪支所管内でも当組合との取引は近年非常に多く、上客です。あいにく畜産事業の部課長が九州への出張の為に、課長代理の久永氏と藤井氏が安城支所管内の酪農家を案内してくれましたが、中標津支所管内の牛の評価は良く、八月末より導入を考えているようでした。又時間の関係で渥美、知多半島の酪農を見る事が出来ませんでした。愛知県は名古屋、豊橋

静岡、西に岐阜の大消費地をひかえ、有望視出来る導入県と見て来ました。以上で実質五日間の現地調査、情報収集であります。組合員の皆様の中でもっと詳細についてお聞きしたい事等がございましたら担当職員が各地区の理事さんにお聞き願えれば幸いです。

尚、今月の末、組合長と生産部長とで東北、関東方面へ出向きその結果を見なければ何ともいえませんが、現時点の見通しでは、昨年並かそれ以上の販路開拓は出来る事、又天候不順による収量減又飼料の品質の面を考えれば、営業計画書に出ている頭数以上の牛が今秋には一時的に上廻るのではないかと見ていますので、今から手順よく販売計画を考えて下さい。今年の農協運営は、畑作が非常に悪いのでこの畜産販売が今年の組織の成否を背負っているわけですので、我々役員一体となって組合員の皆様に信頼される生産事業として取組んでまいりますので、組合員皆様より一層の御理解とご協力をお願いしまして今回の畜産消費視察の報告といたします。

七・二七

この度牧草の収穫前にと計画しました府県への乳牛、肉素牛の販路開拓と、府県に導入された乳牛の追跡調査を目的として六月十四日より二十一日までの八日間、役員十二名と担当職員二名で二班に分かれて、一班は石崎副組合長を班長として四国及び淡路島を中心に、限られた日程の中で調査と新規開拓を行って来ました。

特に四国では、高松西部農協との長い取引の中で現地生産者の生の声を聞き意見交換を行い、産地と消費地のパイプが一段と太くなった感じがしました。

次に徳島県の大手の畜産会社で

協ですが、この組合は細く長い取引で今年もある程度の導入は予定しているようでした。又、乳牛の改良面でも三原酪協をひかえている為に関西ではトップクラスではないかと見て来ました。特に事業面では市乳工場を持ち、大阪、神戸を中心に洲本牛乳のブランドで消費地へ送り込んでおりますし、肉牛センターでは哺育から肥育まで又飼料工場を持ち、一キロ、五、五、六〇円位で生産者に供給し、大消費地を背景に地の利を生かしながら生産者を守っている姿に本当に羨望の目で見て来た訳です。第二班の報告に移ります。

次にホクレン大阪支所へ立寄りまして西日本の酪農情勢を聞いた訳ですが、関西経済界も景気全体の冷込みと景気回復の遅れが企業倒産件数の増加となって現われ、天候とベアとの関連が畜産食品の消費の伸びにも大きく影響してい

馬鈴薯談議 21

ナストビ  
ハムシ

根 鋤農試 浅間和夫

昨年、十勝や網走地方ではチノミの幼虫の被害を受けて、問題となった。ナスナガスネトビハムシとも言われるこの虫は、馬鈴薯の萌芽と同時に畑に現われてくる。特に暖かい日、畑を回ると活発に活動しているのが分かる。やわらかい葉に直径一ミリぐらいの食べあとを残し、激しいときは茎まで無くなることもある。このため、品質だけでなく、収量にも影響する。

六月中、下旬になると、地中一センチぐらいの浅い所に一個ずつ又は数個塊状に産卵する。卵の形は長だ円形で、長径は約一ミリ、その色は黄白色をしている。七月初ころ卵から白い数ミリの糸状の幼虫がふ化してくるが、この幼虫が、根、ストウロン、塊茎を加害する。塊茎では、その表面に幼虫がトン

ネルをほる。この食害のあとが収穫時には数ミリの大きさになって、品質の低下をきたす。フレンチフライをつくるためアルカリ処理で皮をむくとき、皮に細いさや状の傷あとが着いてとれてくる。これが昨年十勝で問題となった。このように加害し続けた幼虫は、八月ごろ蛹となり、月末には羽化し、春にみられた成虫となる。ここで再び地上部の葉などを被害する。馬鈴薯の外、ナスやトマトなども加害するが、てん菜を加害しているのはテンサイトビハムシ（ルイスビサゴトビハムシ）という別種である。

ナストビハムシは、成虫の越冬場所である雑草地や山林が近いところで発生が多い。このため、ほ場内やその周辺の清掃に努め、イヌホウズキなどの雑草を除いておく和良好的。また、野良生えを除き、適正な輪作体系をとっておくとい。薬剤で防ぐには、植付け時までに、ジメトエート、ダイシストン粒剤などをやっておき、いもが萌芽してからは、ディブテレックス、デナボンなどをやるとよい。未登録で効果の高いものとしてはバイジットやマリックスがある。

組合員のみなさんへ  
ケジメ・責任・展望  
借金の恐ろしさ  
シリーズ4

(油断は禁物)  
今年は何作だから、延滞、借り換も仕方がないでは、いつまでも借金の下敷になるばかりです。  
(ケジメ、責任、展望)  
今年の収入減について、はつきりしたケジメをつけなければなりません。そうしなければ家族に對しても、ご主人の責任が果せません。明るい家庭は、ここが出发点です。節約だ、ガマンしろだけでは如何に天災でも家族が納得しません。将来はこうなるのだという楽しい展望を示し、家族のやる気を起こさせることが大切です。  
(問題はチヨッピリの心掛け)

昔から、飲む、打つ、買うという行動の如何が、人生の幸、不幸の分れめといわれます。借金をして物を買う、飲む例は世の中に沢山あります。恐ろしいのは、「何んとかなるさ」という気持ちです。ここでチヨッピリがまんする心掛けを見直して下さい。  
そして、生産の方法、仕事の方法、暮しの工夫など、チヨッピリいままでもより研究する、ガマンする、頑張ることを考え実行に移して下さい。  
(富の種を蒔こう)  
尊徳は、百五十年前、疲れた農民を集めて、  
米まけば米草はえて米の花  
咲つつ米の実る世の中  
うりまけば……と  
なすまけば……と  
百種百草の歌に節をつけ歌い、天地の理をさとしました。百姓衆は、いくら無学でも、そんな事は分っていますと笑いました。尊徳はすかさず  
この歌をおかし  
く思う人あらば  
麦の実まきて米

としてみよ  
と歌いました。何がいたかったのでしょうか。最後に  
富まけば富草はえて富の花  
咲きつつ富の実る世の中  
貧まけば貧草はえて貧の花  
咲きつつ貧の実る世の中  
と歌いました。現代の皆さんに説明の必要はありません。過去二十年間、経済成長という波間に漂ううちに、残念ながら貧乏の種が生えてしまったのです。この草を刈り取らなければ、大変なことになるります。  
ここで、しっかりとケジメをつけて、新しい決意で、負債を解消し分限を守り、満足のできる生活を築いて下さい。



# ホルスタイン勢揃い

## ホルスタイン共進会

表1 入賞名簿

部	名号	支部名	氏名
1部1席	カードア アストロ イメージ	俣 落	阿部 稔
2部	ザーラ ノーブル アックランマー エルクカー	中 標 津	佐藤 範憲
3部	レスポアール クレヤード バッピー クリスチナ	中 標 津	阿部 文雄
4部	グローリアス ローヤル クリスタン	俣 落	松本 正道
5部	アースイースト ポシユロ クリスト	俵 橋	佐々木昭雄
6部	オークリッジス ローヤル トウインクル	俣 落	秋山 久雄
7部	ストレーター ゲーター ベライル	中 標 津	杉本 和広
8部	ガバネス ピクター ベネット	俣 落	新井 範美
9部	エルム グローリア キャピテン	中 標 津	久我 良夫
10部	カーネーションデーブイ インカ グローリー	武 佐	篠永 栄
11部	ミス ヨーク クリスタン コッキー	第2俣落	川村 清身

快晴に恵まれた、七月十四日、第十二回、中標津農協ホルスタイン共進会が、南中の根室生産連共進会場に於て、帯広市の吉川広司氏を審査員に迎え、盛大に開催されました。

出品牛は過去最高の三百頭を超える申し込みがあり、酪農経営低迷ムードの中、乳牛改良の必要性を象徴するかのような共進会となりました。

審査の方は、一部より十一部まで、各酪対支部より選抜された精鋭牛によって競われ、家族や同じ酪対支部の仲間の声援をバックに、優美さを競い、その結果、団体の部で、俣落地区が二年連続の優勝

を遂げ、個体の部ではジュニアチャンピオンには阿部稔さん所有のカードアアストロイメージ号が、又、グランドチャンピオンには久我良夫さんのエルムグローリアキャピテン号がそれぞれ獲得しました。

各部の一等一席は表1の通りです。尚、団体賞の順位は以下の通り。

第一位 俣落。第二位 第二俣落。第三位 中標津。第四位 俵橋。第五位 武佐。第六位 開陽。第七位 当幌。

又、この共進会に対して、各関係機関から御協力、御支援を戴きましたことを厚く御礼申し上げます。

↓ 厳しい眼で審査を続ける  
吉川元司氏



⇨ 共進会風景



⇨ 声援をおくる家族や仲間達



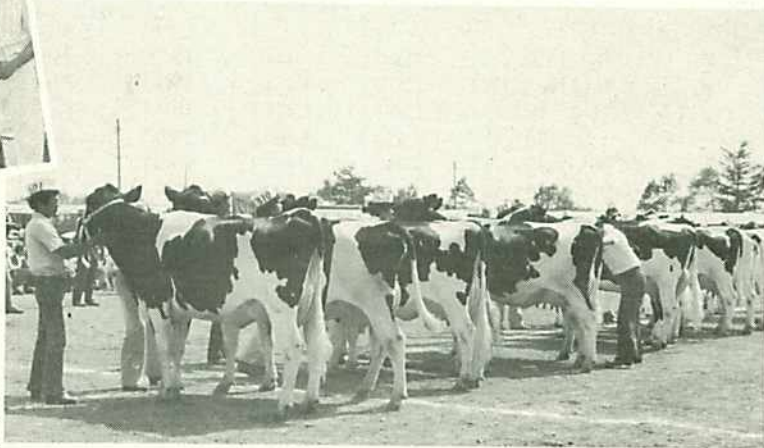
# 根室のホープ中標津

## 第12回中標津農協

### 第8部上位牛の比較審査



自分達なりのジャツ  
ジングをする若い芽



喜びの  
表彰式



← グランドチャンピオンの  
エルムグロリアキャピテン号を囲んで

(デイレークイーン)

青木 光さん

大山 紀子さん

所有者

久我氏

チャンピオン号

吉川審査員

児玉組合長

7月 — 12月

# 配合飼料 価格改定される

ホクレンでは全農の決定に基づいて、七月一日以降十二月末日までの配合飼料価格を乳牛用肉牛用ともにトン当り三千円の値下げを行ったが、これに伴い商系各銘柄についても同様の値下げが行われました。尚、今回の値下げによって安定基金からの補てんと、特別対応の合計トン当り四千七百円が打ち切りとなり、逆に負担が増えることとなります。

又、人工乳でミルフードA、トン当り七千円、カーフミール、トン当り千円がそれぞれ値上げになりましたが、この分については後日別途対応される事になって居ります。

各銘柄別配合飼料小売価格及び成分表

(S56.7.1)

銘柄	品名	小売価格		粗蛋白質	粗脂肪	粗繊維	粗灰分	DCP	TDN
		20kgバラ	20kg袋入						
く み あ い (ホ ク レ ン)	乳牛 16号	1,358	1,402	16.0	2.0	11.0	10.0	13.5	67.0
	乳牛 16 (P)	1,378	1,423	16.0	2.0	11.0	10.0	13.5	67.0
	トクハイ 18号	1,391	1,435	18.0	2.0	11.0	10.0	15.0	66.5
	" 20号	1,421	1,466	20.0	2.0	11.0	10.0	17.0	65.5
	" 20号(P)	1,442	1,487	20.0	2.0	11.0	10.0	17.0	65.5
	ニューフレイク 13号	1,354	1,399	13.0	2.0	8.0	10.0	10.5	71.0
	" 16号	1,378	1,423	16.0	2.0	11.0	10.0	13.0	69.0
	" 18号	1,406	1,451	18.0	2.0	11.0	10.0	15.0	68.0
	" 20号	1,442	1,487	20.0	2.0	11.0	10.0	17.0	67.0
	幼牛育成	1,395	1,439	16.0	2.5	5.0	7.0	13.7	71.0
	若牛育成	1,320	1,364	13.0	2.5	5.0	7.0	11.0	73.0
	ビーフ 前期	1,385	1,430	13.5	1.5	7.0	7.0	11.0	73.0
	" 後期	1,372	1,416	11.0	2.0	9.0	9.0	9.0	74.0
	サンフレイク	1,348	1,393	12.0	2.0	13.0	11.0	10.0	68.0
	ニュースイート圧ベン	1,321	1,366	12.0	2.0	11.0	10.0	9.5	67.0
	" 15号	1,368	1,412	15.0	1.0	11.0	10.0	12.0	67.0
	" 18号	1,394	1,438	18.0	1.0	11.0	10.0	15.0	66.0
	" 23号	1,533	1,579	23.0	1.0	11.0	10.0	20.0	70.0
	ミルフード A		6,840	28.0	10.0	1.0	10.0	25.5	90.0
	" B		1,992	19.5	3.5	6.0	8.0	17.0	75.0
カーフミール		3,608	29.0	1.5	5.0	10.5	26.0	73.0	
16 S マッシュ		1,460							
17 S "		1,502							
18 S "		1,543							
育すう 前期		1,596							
育すう 後期		1,423							
雪	新雪	1,421	1,466	20.0	2.0	11.0	10.0	17.0	66.0
	雪印 18号	1,391	1,435	18.0	1.5	10.0	10.0	15.0	68.0
	" 16号	1,359	1,402	16.0	1.5	10.0	10.0	13.5	68.0
	" 18(P)	1,411	1,456	18.0	1.5	10.0	10.0	15.0	68.0
	" 16(P)	1,378	1,423	16.0	1.5	10.0	10.0	13.5	68.0
	スノーフレイク 18	1,406	1,451	18.0	2.0	10.0	10.0	15.0	68.0
	" 16	1,378	1,423	16.0	2.0	8.0	10.0	14.0	70.0
	ネムロ 3号	1,378	1,423	17.0	2.0	10.0	10.0	15.1	68.0
	" 5号	1,347	1,392	13.5	2.0	8.0	10.0	11.7	70.0
	" 7号	1,337	1,381	11.0	2.0	7.0	10.0	9.0	72.0
	" 3 S	1,406	1,451	17.0	2.0	10.0	10.0	15.1	68.0
	" 5 S	1,378	1,423	13.5	2.0	8.0	10.0	11.7	70.0
	スノーフレイク 16 S	1,409	1,454	16.0	2.0	8.0	10.0	14.0	70.0
	仔牛用	1,395	1,439	16.0	2.0	8.0	9.0	14.0	70.0
若牛用	1,320	1,364	13.0	3.0	7.0	10.0	11.0	70.0	
肉牛育成 (F)	1,385	1,430	14.0	2.0	8.0	10.0	11.0	70.0	



## (9) 農協だより

銘柄	品名	小売価格		粗蛋白質	粗脂肪	粗繊維	粗灰分	D C P	T D N
		20kgバラ	20kg袋入						
雪印	肉牛肥育(F)	円 1,372	円 1,416	%以上 11.0	%以上 2.0	%以上 7.0	%以上 10.0	%以上 9.0	%以上 72.0
	ネオカーフミルク		6,900	26.0	15.0	1.0	10.0	25.0	94.0
	カーフミルク		6,843	28.0	5.0	1.0	10.0	26.0	83.0
	カーフスターター		1,992	20.0	3.0	6.0	8.0	18.0	75.0
	カーフミール			3,608	29.0	2.0	5.0	9.0	26.0
明治	北海道 A 号	1,427	1,472	20.0	1.5	10.0	10.0	17.0	67.0
	A 号	1,413	1,458	18.0	1.5	10.0	10.0	15.0	66.0
	P F - 4 号	1,388	1,433	16.0	2.0	9.0	10.0	14.0	70.0
	メイハイ 15 号	1,371	1,415	15.0	1.5	10.0	10.0	12.5	68.0
	〃 13 号	1,355	1,400	13.0	1.5	10.0	10.0	10.5	70.0
	P 育成用	1,386	1,431	14.0	1.5	10.0	10.0	11.0	68.0
	産前産後用	1,427	1,472	13.0	1.5	10.0	10.0	10.5	70.0
	P 肥育用(前)	1,378	1,423	14.0	2.0	8.0	10.0	11.0	70.0
	P 〃(後)	1,363	1,407	11.5	2.0	9.0	9.0	9.5	72.0
	M 〃(前)	1,355	1,400	14.0	2.0	8.0	10.0	11.0	70.0
	M 〃(後)	1,343	1,387	11.5	2.0	9.0	9.0	9.5	72.0
	三人楽特 1 号		1,477			20.0	16.0		
	メ工乳 N 号		1,973	20.5	2.0	6.0	9.0	18.0	73.0
メイゴール	ビタミンA 30万IU	6,714	26.0	5.0	1.0	10.0		85.0	
ハイショージン	〃 B <sub>3</sub> 3万	1,444							
プレコン A	トモロシ95% 麦糖 5%	728	1,352	10.0	3.1	4.5	3.0	8.0	35.0
日甜	ヨーデルチャンス(P)	1,468	1,529	16.0	1.5	10.0	10.0	13.0	70.5
	トッブ	1,359	1,419	14.0	1.5	10.0	10.0	11.0	70.0
	〃(P)	1,379	1,439	14.0	1.5	10.0	10.0	11.0	70.0
	イースター(P)	1,318	1,378	14.5	1.5	10.0	10.0	11.0	66.0
	〃 16	1,359	1,419	16.0	1.5	11.0	10.0	12.0	66.0
	〃 16(P)	1,379	1,439	16.0	1.5	11.0	10.0	12.0	66.0
	〃 18(P)	1,424	1,485	18.0	1.5	11.0	10.0	13.5	66.0
	〃 20	1,423	1,484	20.0	1.5	11.0	10.0	15.0	66.0
	〃 20(P)	1,444	1,505	20.0	1.5	11.0	10.0	15.0	66.0
	エース(P)	1,419	1,480	13.0	2.0	10.0	10.0	10.0	72.0
	トクハイ 13(P)	1,169	1,227	13.0	1.0	13.0	12.0	8.0	66.0
	スタート(P)	1,849	1,914	19.5	2.0	6.0	9.0	17.5	74.0
	糖密飼料		1,404	6.5				3.0	60.0
丹波屋	ライラック 14	1,311	1,355	14.0	2.0	10.0	10.0	12.0	67.0
	〃 16	1,342	1,386	16.0	2.0	10.0	10.0	13.5	67.0
	〃 18	1,378	1,423	18.0	2.0	10.0	10.0	15.0	67.0
	〃 20	1,414	1,459	20.0	2.0	10.0	10.0	17.0	67.0
	モーデリー 14	1,332	1,376	14.0	2.0	10.0	10.0	12.0	72.0
	〃 16	1,373	1,418	16.0	2.0	10.0	10.0	14.0	72.0
	〃 18	1,414	1,459	18.0	2.0	10.0	10.0	15.5	72.0
	カーフベレット	1,916	1,966	19.5				17.0	75.0
	モヤング(P)	1,404	1,449	17.0				14.0	70.0
	ビーフトップ	1,378	1,423	15.0	1.5	10.0	10.0	12.5	70.0
	ビーフゴール	1,368	1,412	13.0	2.5	10.0	10.0	11.0	72.5
	ホルビーフ(P)	1,358	1,402	12.0	2.5	10.0	10.0	9.5	72.5
	日配	ロイヤル 12号	1,378	1,459	12.0	2.0	8.0	7.0	10.0
〃 14号		1,368	1,449	14.0	2.0	9.0	8.0	12.0	68.5
〃 16号		1,378	1,459	16.0	2.0	10.0	9.0	14.0	67.5
〃 18号		1,411	1,490	18.0	2.0	10.0	9.0	15.5	68.0
〃 20号		1,465	1,522	20.0	2.0	10.0	9.0	17.0	67.5
幼牛用 P		1,415	1,482	13.0	2.0	10.0	10.0	11.0	69.0
ハイレーク S		1,411	1,487	11.5	2.0	8.0	7.0	9.5	74.0
〃 育成用		1,666	1,707	15.0	2.0	10.0	10.0	13.0	70.0
仔牛ミルクホワイ			6,989	25.5	19.5	1.0	9.0	25.0	105.0
N カーフ A			2,527	20.0	2.0	5.5	8.0	17.5	73.0
N カーフ B			2,084	16.0	2.0	6.5	8.0	13.5	70.0

# もう一度

## 乳質改善を!!

雪印中標津工場

芳野 誠

獣医師より一言

「乳質改善」の標語を見て、「また、乳質改善か」とか、「いまさら乳質改善なんて」という声が聞こえてきます。まさしくその通りで、ずいぶん前から、いろいろな機関の人達が乳質改善を呼び続けてきましたし、皆さん方も努力してきてましたから、今更「乳質改善」などをお話する必要がないのかも知れませんが、もう全部が安心できる乳質になってもいいはずで、しかし、本当に残念なことに皆さん方の牛乳を完全に安心して受入れている状態にはまだなっていないのです。

### ◎細菌的乳質の実態

表Iは、本年の四月六月の根室管内の合乳検査の成績です。他の地区はかなり改善されてきています。中標津農協の成績は、まだまだ問題があるのです。皆さんは、どうしたら乳質が良くなるのかについては、良く知っているのですが、搾乳器具の洗浄、殺菌などの搾乳管理に手抜きがあるの

表I 合乳検査成績 (56年度 4~6月計) (%)

農協別	ランク	0~100万	110~200万	210~400万	400万以上
標津町		90.6	9.4	0	0
中標津		78.4	17.1	4.8	3.3
計根別		91.6	5.0	3.4	0
西春別		76.2	12.9	7.6	3.3
上春別		87.7	5.0	5.4	1.9
別海		93.5	4.3	1.1	1.1
根室		95.3	3.4	1.3	0
羅白町		81.5	0	18.5	0
中春別PF		100	0	0	0
根室管内計		89.3	6.7	2.8	1.2

表II 細菌数・細胞数検査成績表

コース	細菌数	細胞数	コース	細菌数	細胞数
1	470	92	14	110	150
2	130	<50	15	<50	<50
3	90	68	16	600	64
4	120	79	17	<50	<50
5	<50	<50	18	56	50
6	120	84	19	300	351
7	71	<50	20	110	150
8	<50	<50	21	140	153
9	64	<50	22	66	50
10	<50	64	23	<50	<69
11	250	68	24	<50	<50
12	<50	<50	25	110	51
13	54	<50			

大変な問題なのですが、乳房炎の混入もある。表IIは、七月某日の乳質成績です。細胞数が五十万以上であると乳房炎が疑われますから、乳房炎の混入はあるのです。そのため

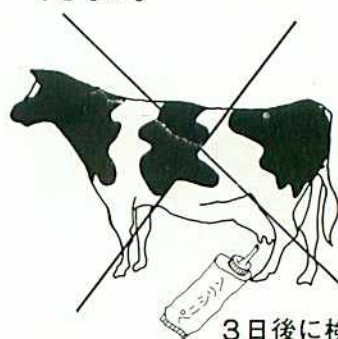
に乳質が低下していることもはっきりしています。前搾りをするこ

ではないでしょうか。自らの手抜きを棚にあげて「乳質の悪いのは乳房炎のせいだ!」とその責任を牛に転嫁している人も結構いるのです。(もともと、乳房炎乳とわかっているのに出荷すること事態が大変な問題なのですが)

に乳質が低下していることもはっきりしています。前搾りをするこ

に乳質が低下していることもはっきりしています。前搾りをするこ

1. 分房しか乳房炎軟膏を使わなくても、その牛の全部の乳は出荷できない。



3日後に検査を!!

抗生物質を使用した牛は家族みんながわかるように!!  
尾杖に赤いヒモを結ぶのも一つの方法です!!

①抗生物質を使用した牛の乳は、

②抗生物質を使用した牛は、家族

このような安心のできない原料

今月の農作業

越冬用粗飼料の確保を

北根室地区農業改良普及所

一、作況について  
 牧草は、一番草が年間収量の六十%以上を占めますが、今年の一番草収量は、表1のとおりです。実際の刈取時期は、悪天候のため、大きくずれこんでいますが、その影響は二番草にも及ぶと思われます。どうもよろこしいおいても、七月二十三日現在の草丈は、五十二・九センチメートルで、半年の六十六%、葉数は七・六枚で、半年の八十八%となつています。こうした中で、これから秋に向かって、越冬用飼料確保量の把握や放牧地の高度利用等が、重要な課題となつてきます。

表1

	1 番	2 番	調 査 日
55 年	2,379kg	1,373 kg	1 番 6月25日~26日 2 番 9月2日~8日
56 年	1,989		1 番 6月26日

表2 越冬乳牛頭数

	頭 数	成 換 頭 数
成 牛	A	A×1.0=
若 牛	B	B×0.7=
子 牛	C	C×0.3=
計		D

表3 粗飼料必要量

	1 頭 当 り 必 要 量	換 算 頭 数 当 り 必 要 量
サイレージ	8 t	8×D=
乾 草	1.5 t	1.5×D=

表4

	サイロの容積算出方法	サイレージ1㎡当り標準重量
タワーサイロ	半径×半径×3.14×高さ	700 kg
ハンガーサイロ	幅×長さ×高さ	800
スタックサイロ	$\frac{\text{下幅}+\text{上幅}}{2} \times \text{長さ} \times \text{高さ}$	600
角形サイロ	縦×横×高さ	750

表5 草地の施肥分施肥効果確認試験 S54普及所

区 別	年間施肥量		1 回 目 (122)		2 回 目 6月30日	
	122	456	4月28日	122	456	
標準施肥 2 回 区	40 kg	30 kg	40 kg		30 kg	
標準施肥 3 回 区	40	30	20	20 kg		
区 別	3 回 目 (456)	時 期 別 収 量				
	8月1日	9月2日	9月30日	10月31日		
標準施肥 2 回 区		1,290 kg	420 kg	150 kg		
標準施肥 3 回 区	30 kg	1,680	510	210		

二、越冬用粗飼料の確保を  
 我が家の貯蔵飼料必要量を計算しましょう。まず、表2、表3の空欄をうめて必要量を出し、次に表4を参考にしてサイロの容積を算出し、確保量を計算してみましょう。そして必要量と確保量のバランスを検討して下さい。

三、放牧地の有効利用のために  
 (1) 施肥  
 九月の放牧地の収量は六月に比べて五十%~六十%に落ちこむと言われていますが、それを防ぐのが八月上旬の分施肥です。表5の試験成績はそれを示しています。年間の合計では、二回区の方が収量があるという結果が出た試験でした

が、三回区の方が生産量は平均化され、秋の収量も期待できます。八月上旬に高度化成四五六又は高度化成五六五を、十アルあたり二十~三十kgまくと良いでしょう。

(2) 時間制限放牧の実施を  
 時間制限放牧は、①採食活動もよく、②排糞回数も少く、③不食過警地が少いという長所があります。乳牛の一日あたりの糞の回数は、十数回にも及び、三十頭の乳牛を昼夜放牧すると、一日で排糞面積は、約七十平方メートルにもなるといえ報告もあり、糞の存在はバカになりません。また乳牛の採食量は、放牧時間と比例的な関係にはありませんが、五十四年度の調べでは、八十七%の酪農家が

八時間以上の放牧を行っていました。放牧地の単位生産量を高めるためには、牧区数を多くし、一日当りの滞牧時間を少くする事が大切です。滞牧日数や、面積、頭数については、計算例を参考に検討して下さい。

異常気象で作業が遅れがちですが、機械事故や健康に留意し生産活動に励んで下さい。



【計算例】

- (1) 滞牧日数 = (季節ha収量 × 利用率) ÷ (放牧頭数 × 1日の採食量)  
 ( 5 t × 75% ) ÷ ( 25頭 × 50kg ) = 3日
- (2) 放牧頭数 = (季節ha収量 × 利用率) ÷ (1日採食量 × 滞牧日数)  
 ( 5 t × 75% ) ÷ ( 50kg × 3日 ) = 25頭
- (3) 牧区面積 =  $\frac{\text{放牧頭数} \times \text{1日の採食量} \times \text{滞牧日数}}{\text{季節ha収量}}$   
 $\frac{25 \text{頭} \times 50 \text{kg} \times 3 \text{日}}{5,000} \div 75\% = 1.2 \text{ ha}$   
 $\frac{25 \text{頭} \times 50 \text{kg} \times 3 \text{日}}{3,000} \div 75\% = 1.67 \text{ ha}$

V G (85点以上)

8頭出す!!

春期高等2代本登録体格審査結果

昭和五十六年度春期高等、二代本登録の体格審査が、六月二十九日より、三日間の日程で、ホルスタイン農協の、細川審査員に依り実施されました。

申込頭数は過去最高の三百四十四頭に達し、日程内で若干無理をかけた受検者のあつた事を、お詫び致します。

結果は非常に好成績で、受検頭数三百三頭のうち、半数以上の百五十三頭が八十点以上をとり、八

十五点以上の、ペリーグッド(VG)を実に八頭が獲得し、中標津農協管内のVGが今体審で一挙に、倍増されました。最高得点は、武佐の篠永栄さんの、カーネーション、デイブイ、インカ、グローリー1号が、八十三点から一挙に八十六点を獲得しました。この牛については、自家産であるところが注目されます。又、南中の久我良夫さんでは、一度に三頭ものペリー、グッドを出しました。又、初産、二産クラスでも、八十三、四点を獲得しており近い将来のVG候補も多々見られ、明るい材料のある反面、八十点以下の牛も多く、残念なことは、八十点を貰える牛でも、調教等の受検の条件が満たされておらず、不本位な点数で終わった牛が目立つたように思います。これらの受検者の方々には次回の体審時には努力されるよう期待致します。平均得点は残念ながら今回も八十点には達せず、七十九・八七点に終わりました。

内地購売等では、むこうへ行く飼料の関係で能力は上回りますしかし、飼養管理上、体型はく

高得点牛一覽

得点	名 号	生年月日	畜 主	適 要
86	カーネーション デイブイ インカ グローリー	49.7.20	篠永 栄	前回83点
85	プロスペクト マドキャップリボン	48.2.13	久我良夫	前回84点
84	リリーヒル リフレクションエリーゼ	51.4.1	久我良夫	前回80.5点
84	エルムグローリア キャピテン	50.12.23	久我良夫	
84	ドニール ジャニス	50.4.8	長正路清	51年 農協輸入
84	ガバネス スカイビュー ビクターベネット	52.3.25	新井範美	前回82点
84	コーンプレリー ジュエルニル フタゴ	49.8.7	横田好一	生産連輸入
84	バインデル ハツヒメ パーク	51.12.23	福島信一	
84	ジョハナ カードア ヒストリアン	50.10.26	正城純一	
84	49 タカネ	49.6.14	佐藤未美	54全道出品
84	ダイナミック ミューチアル テルスター	51.2.25	岡部 実	2産目
84	セジス オレーター ヒストリアン	51.8.9	弾正原正	2産目
84	アグロエーカー ハイマーク ロイス	50.7.1	横田国雄	51年農協 輸 入
84	インクリース プレステージ エディション	53.4.30	福島信一	初 産
84	パクラマー アストロラッキー	51.10.24	田中輝繁	胎内輸入

れて行く一方です。体型はこの根室で造り上げなければなりません。そういう観点からも、乳牛は改良し続けなければならぬと思えます。悪いものを安く売ること、良いものを安く売ることが市場の拡大につながって行くのです。

一戸一戸の平均得点八十点を目標に、今後の結果に更に期待致します。

—畜産係—



昭和56年度春期高等  
2代本登録体格審査成績集計表

1. 得点別頭数

得点	76.0	77.0	77.5	78.0	78.5	79.0	80.0	81.0
頭数	2	3	10	32	43	60	70	27

得点	82.0	83.0	84.0	85.0	86.0	合計	303頭
頭数	27	14	7	7	1	平均得点	79.87

2. 測尺別頭数集計

	体 高	尻 長	腰 角 巾	胸 囲
最 高	152	63	64	226
最 低	132	47	51	180
平 均	142.1	54.4	57.3	199.8

あなたの健康は  
ここから始まる

# 成人病検診を 受けましょう

中標津町保健課

野球解説で活躍中の金田正一さんがあるテレビ番組で「あなたの人生にとって一番大切なものは？」と聞かれた時、間髪を入れず「健康！」と答えられたそうです。金田さんでなくとも、健康が大切、とおっしゃる方は多いと思います。

●健康の保持、増進と為に  
健康づくりの為に、運動を始めたり、食事を規則的にする、塩分やカロリーをおさえるなどは、良い方法でしょう。既に、生活の中に取り入れ、実行している方も多いと思います。

しかし、その前に、まずしなければならぬことがあります。  
●年に一度は健康チェックを  
日常生活に気をつけるだけでなく、年に一度は身体を点検し、検診を受けることが大切なのです。なぜなら、三十才以上に多い成人病は次のような性質を持っていますから。

- 一、自覚症状が少ない。
- 二、原因がハッキリしないこと

が多い

- 三、悪いのか悪くないのか、その境がハッキリしない。
- 四、ガンコに進行する。
- 五、一人でいくつもの病気を持っていることが多い。

一、三、四、に特に注目しましょう。  
●検診を受ける人は年々増えています  
特に郡部地区が増えており、一昨年は約三人に一人の割合、更に昨年は約二人に一人の方が成人病検診を受けています。

●五人に一人は病気が潜んでいた  
昨年成人病検診を受けた方は、千六百九十三人ですが驚くことに三百十人の人に新しく病気が発見されました。五人に一人は病気を患っていたのです。高血圧、糖尿病、心臓病だけでも二百人を越えています。  
●結核も軽視できない!!  
検診で結核が発見されたのは、五十三年度一人、五十四年度一人

八人、五十五年度十七人と驚くほど増えていきます。しかも、これらの方のほとんどは自覚症状を感じていませんでした。

●今年も点検、今年こそ点検!!

今年も年二回、成人病検診、結核検診を行います。

まず夏の検診：次のとおり行ないます。

★期日、場所、時間

八月十七日～二十一日

詳しくは後日、ちらしをお届けします。

※尚、八月に都合の悪い方は十一月にもありますのでぜひ受けましょう。

★対象

成人病三十才以上(老人を含む)

結核十五才以上の方

エヒノコックス症検査  
十五才以上で受けたことのない方及び三年以内に受けたことのない方

★料 金 個人不担二千七百円  
(組助から徴収します)

★点検項目

結核、エヒノコックス症

高血圧、動脈硬化、高脂血症

心臓病、肝臓病、腎臓病、糖尿病。

## 新婚さん

北光 滝本 裕子 くんさん



去る五月三十一日、中標津町の御媒妁により、滝本広君、裕子さんの結婚祝賀会が盛会のうちに行なわれました。

二人は中標津町青年連盟に参加し、活動の中で知り合い、三年間の交際でゴールインしました。  
裕子さんは、中標津町保育所に保母さんとして五年間勤務していましたが、酪農の経験は無く、現在は仕事を覚える事が今一番と言う所だそうです。  
広君は親の築いた経営を土台に、内部充実を力を入れ、余裕のある生活を送っていきたくないと抱負を語っておられました。

また、毎週一回西竹中学校で夫妻そろって地区の青年とバレーボールで汗を流し、地域との親睦を深め、根をおろしているようです。

カナダ  
ヨーロッパ  
で

# 酪農実習をしてみませんか

## 募集 ↓ カナダ国アルバータ州派遣酪農実習生 デンマーク派遣農業実習生

海外酪農実習生の募集をしており  
ますのでお知らせ致します。

なお、募集期間が迫っているもの  
もありますので、希望者、又は  
内容の知りたい方は、農協広報係  
までお尋ね下さい。

募集要領は次の通りです。

### I デンマーク派遣農業実習生募集

一、実施団体  
北海道デンマーク会。

### 二、派遣国 デンマーク国。

三、派遣時期及び期間  
(1) 時期 昭和五十七年二月上旬。

(2) 滞在期間 約一カ年。

### 四、応募資格

派遣時に満十九才以上三十才未  
満の男子、女子、現に農業に従  
事し、将来も継続して農業に従  
事する者。

### 五、派遣時経費

本人負担は約二十五万円で諸経  
費若干かかります。

六、申し込み締切日  
八月二十日までに農協広報係へ  
申し出下さい。

### II カナダ国アルバータ州派遣酪農 実習生募集

一、実施団体  
北海道アルバータ酪農科学技術  
交流会。

二、派遣国  
カナダ国。

七月八日、中標津農協において  
高松市西部農  
協婦人部十五  
名と中標津農  
協役員との交  
流会が行なわ  
れました。

### 西部農協婦 人部一行は、 酪農を中心に 行なっている 農家の主婦ばかりで、乳質改善を

## 婦人部 交流会 行われる

### 四国高松市西部農協婦人部

中心に農家を視察した  
後、婦人部との交流会  
を持ち、組織活動内容  
の意見交換が行なわれ、  
短時間ではありましたが  
有意義な時間を過ご  
しました。  
最後になりましたが、  
中標津農協の乳牛が、  
西部農協に購売で送ら  
れている事もつけ加え  
ておきます。

カナダ国アルバータ州。

### 三、派遣時期及び期間

(1) 時期 昭和五十七年四月下旬。

(2) 滞在期間 九カ月以上十四カ  
月以内

### 四、応募資格

中学以上の学力を有し、二カ年  
以上の酪農に従事した経験を有  
する者。派遣時に満十九才以上  
三十才未満の者、その他若干の  
必要事項がありますので詳しく  
は、お尋ね下さい。

五、派遣時経費  
本人負担は、約二十万円です。

### 六、申し込み締切日

十月十五日迄農協広報係まで申  
し込み下さい。

高、詳しく知りたい方は、農協  
広報係佐藤までお尋ね下さい。

## 短歌

### 農村生活をとおして

### 日々の仕事・生活を歌った

### 雪野

南武佐 井口 精一

西武佐 石橋喜美夫

武佐山へ向き変わりゆき一望の雪  
野にわれの圃場見えくる  
牛舎より飛び出でて来て手を振  
れる吾子ら小さしセスナに見れば  
直線に伸びたる道は山並に突き  
当りをりそのことごとく  
集乳を終へしならむか一本の道  
走りをリタンクローリーは  
眼下の雪野を割る防風林距離保  
てるは簡潔にして  
雪積める白き地表に線をなす川  
筋は見え高き低きなし  
抜き立ちてスチールサイロが見  
え来たる雪円かなる野の上ゆけば  
白飯をこぼせる如く白鳥は連な  
り群るる海のただ中  
冬の日はわが乗るセスナに差し  
込みて一色の紺の海の上飛ぶ  
降りつつすでに気流に乗りをら  
むエンジンスローに変わったゆたふ

牛舎の窓に付きある氷紋のひと  
日解けざり牛寒からむ  
北向きの窓の真白き氷紋は二日  
も解けず厚さ増しをり  
腹の子に胃を押されるらむか産  
み月の間近なる牛食欲減り来  
幾度も息も繰り返す初産の牛の  
目には涙出でをり

産終へて起立不能となれる牛伏  
せるままにて吾を見てゐる  
この牛につられたること居並べ  
る牛らも次次ゆばりを始む  
体交はし牛のゆばり避けたれど  
にはひは忽ち鼻を突き来ぬ  
水飲むを終へたる牛は鼻の穴し  
きりと舐めをり舌差し入れて

冬の間のしばれて居しが解けた  
らむ野積みの牛糞嵩減りてをり  
若牛の粘液に触れて発情を確か  
むれば妻の汚しと言ふ



# プログラム

(種目内容)

順	種目	出場者	人員	回
1	ラジオ体操	全 員		
2	50メートル競争	小学 1・2 年	男2 女2	4
3	100メートル競争	小学 3・4・5・6 年	男4 女4	8
4	ケツ圧測定	40代 50代	男2 女2	4
5	200カイリ	40代以上	男5	5
6	パンパ競争リレー	年 令 自 由	男4 女4	1
7	牛乳運搬リレー	20代 30代 40代 50代	男4	1
8	牛の放牧リレー	女 子 自 由	女4	1
9	宝 く じ	60代以上	男2 女2	4
10	牛乳消費拡大	20代 30代 40代 50代	女4	4
11	ご苦労さまです	実習生アルバイト学生		
12	チビッコがんばれ	幼児の皆さん		
昼 食				
13	協同の足並み	男 子 自 由	男5	1
14	中学男子200m競争	中 学 1・2・3 年	男3	3
15	中学女子100m競争	中 学 1・2・3 年	女3	3
16	一 心 同 体	年 令 自 由	男4 女4	1
17	安 全 運 転	20代 30代 40代 50代	男4	1
18	後継者Uターン	(小学1,2年 3,4年 5,6年 中学) 男女各1名	男4 女4	1
19	帰れ北方領土	年 令 自 由	男10 女10	
20	親子リレー(女)	(小学1~3 4~6 中学 20代 30代 40代)	女各2 計12	1
21	〃 (男)	〃	男各2 計12	1

## 第4回 農民運動会



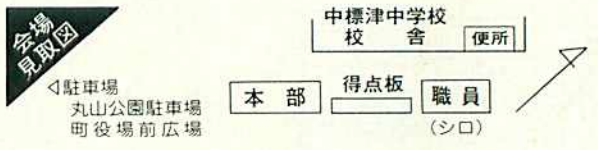
### 開催日 決まる!

協同活動実践運動の一つとして、組合員間の交流と家族ぐるみで親睦を深めることを目的として、例年実施をしております農民運動会を今年も次のとおり実施することに決まりました。楽しい運動会になりますよう、家族総ぐるみで参加下さるようご案内します。

**開催日時**  
八月十九日、午前九時半

**開 会**  
雨天の場合、八月二十日

**開催場所**  
中標津中学校グラウンド



中標津中学校グラウンド

(クロ) (アオ)  
開 陽 中 標 津

当 幌 第2俣落 俣 落 武 佐 俣 橋  
(アカ) (ピンク) (ミドリ) (キイロ) (ウスブルー)

七月二十一日、農協事務所前の花壇に、東武佐農協婦人部員が丹精こめて育てた花の苗を移植し、花壇に色彩りをつけ、長期間花をつけるマリーゴールドが農協前で町民に親しまれています。

東武佐農協婦人部  
花壇作りの  
奉仕続く



七月二十四日、中標津農協管内酪農家に、日大獣医学部、一・二年生計九十二名が酪農実習に入りました。

児玉組合長の歓迎のことばに続いて実習の心得を聞き、受入農家へと分散していきました。

【実習生へ】  
例年になく、気温の変化が多いようですので体をこわさないよう、事故のないよう、一カ月間頑張ってください。

今年も来ました  
日大獣医学部1,2年生





## 7月乳質検査成績

氏名	上旬	中旬	下旬	氏名	上旬	中旬	下旬
奥田勝佳	2	1	1	国見一男	0	2	1
山川康	0	2	0	伊藤七郎	1	2	1
山田一夫	1	2	2	笹渕二郎	2	2	0
菊地良	0	2	1	山下鉄男	1	2	2
遠藤弘成	0	1	2	上ヶ島国雄	1	2	2
緩坂欣一	1	2	1	田代良司	0	2	1
滝場光明	0	2	0	半沢勇雄	1	1	2
向館金吾	3	1	0	後木章	1	2	1
山田輝男	1	1	2	保科清	1	2	2
鈴木嵩	2	2	2	片岡宅次	1	1	2
奥村武雄	1	2	1	弾正原正春	0	2	1
長渕貞義	1	2	1	川村清身	1	2	1
水本みどり	0	2	0	滝ヶ平茂	2	1	0
高野国雄	1	2	1	八木原明治郎	2	1	1
沢口正志	2	1	0	前原秀隆	2	1	1
桜井義雄	1	1	2	柳田治郎	3	2	1
永谷雄幸	2	2	2	佐々木政行	2	2	2
目黒雅隆	1	1	2	多田俊夫	2	1	2
花尻武雄	3	1	1	中川一平	2	0	1
中塚秀夫	2	0	3				
湯山稔	1	2	2				
石原竜雄	1	2	1				
土井上信一	2	1	1				
高橋勝義	1	2	1				
鈴木重蔵	1	2	1				
半沢利平	2	3	1				

質のよいミルクを  
つくるために  
これだけは守りましょう。

## 6つのルール

- 手と乳房を清潔にすること
- 搾乳装置を正しく選び正しく使うこと
- ミルクの適切な冷却と貯蔵
- 搾乳が終わるたびに洗浄
- ライナーとミルクチューブの定期交換
- ミルクシステムの定期点検

\* ランク3以上に対して、ペナルティ5%kgが課せられます。

ランク	0	1	2	3	4	5
	0~100万	101~200万	201~400万	401~700万	701~1,000万	1,001万~無限

細菌的乳質が悪化しており、特に次の事項に  
留意願います。

1. 牛乳個体管理の徹底
2. 搾乳器具の点検と実施励行
3. 乳房炎の牛乳は絶対混入しない

## 旬別個乳検査成績(ランク別戸数)

旬別	0	1	2	3	4	5	合計
上旬	190	100	14	3	0	0	307
中旬	135	144	27	1	0	0	307
下旬	171	120	15	1	0	0	307
合計	496	364	56	5	0	0	921
合格率	53.9	39.5	6.1	0.5	0	0	100.0

## 生乳の規格基準(食品衛生法乳等の省令)

- ◎ 次の疾病にかかった乳牛の乳等の販売等の禁止  
牛疫、牛肺疫、炭疽、気腫疽、結核病、ブルセラ病、流行性感冒、乳房炎、中毒諸症、他
- ◎ 搾乳出荷禁止の乳
- ① 分娩後5日以内のもの(初乳)
  - ② 乳に影響ある薬剤を服用させ又は注射した後その薬剤が乳に残留している期間内のもの(抗性物質等)
  - ③ 生物学的製剤を注射し著しく反応を呈しているもの



人事異動

昭和五十六年七月三日付

共済係主任(生産資材係主任)

長沼 徳富

店舗係(給油所係)

川手 洋子

生産資材係(店舗係)

桜井 博明

店舗係(生産資材係)

鈴木 広美



●領収書や契約書と印紙税

印紙税は、領収書や契約書など

のように印紙税のかかる文書を作った人が、定められた金額の収入印紙をはり、これに消印をして納める税金です。

印紙税がかかる文書は、印紙税法に二十五種類に分類して記載されていますが、印紙税額は最低二百円で、委任状や金銭の受取通帳などのように、一通又は一冊ごとに定額のもの、不動産売買契約書や手形、領収書などのように、その文書に記載された金額によって税額が異なるものがあります。

なお、印紙税がかかる文書かどうかは、文書の標題や名称に関係なく、その内容によって判断しますので、お分かりにならない点は根室税務署にお尋ねください。

●お酒や品物にかかる税金

税金には、所得税や相続税などの直接税のほかに、私たちの日常生活に深いかわりのある身近な税金として、お酒やその他の品物にかかる間接税があります。間接税は、品物の価格のなかに含まれていますので、この税金を最終的に負担するのは品物を買った消費者ということになります。

間接税には、清酒、ビール、ウイスキーなどの酒類にかかる「酒税」、宝石、貴金属製品、毛皮製品、乗用自動車、ゴルフ用品、ステレオなどにかかる「物品税」、自動車の燃料となるガソリンにかかる「揮発油税・地方道路税」、砂糖にかかる「砂糖消費税」など十四の種類があります。

中標津ビーフ 売り出し始まる



農協肉牛生産センター 育成・肥育一貫生産  
(中規格)ホルヌキ18ヶ月肥育

去る六月二十七日から農協ストアーに、地元農協肉牛センターで飼育している牛の肉を売り始めました。価格については他の商店よりも約二〜三割安く、kg二、一〇〇円で売っています。まだ始めたばかりですが、売れ行きも良く消費率も順調です。まず地元から中標津ビーフの消費を伸ばしていこうということで、他の地区には置いていません。組合員の皆様も中標津ビーフを一回はお買い求めの上、試食してみたいかがでしょうか。

テーマ●領収書や契約書と印紙税



仮領収書にも印紙を

後で正式な領収書を発行することになっている仮領収書でも、受け取ったという事実を証明するものから、受取書としての収入印紙をはらなければなりません。なお、営業に關しないもの、又は記載金額が3万円未満のものは課税されません。

中標津ビーフ



後記

「一線から退いて一言」、さわやか家族さんには休ませていただきました。又農機具の交換機について、希望者があれば掲載致しますので、広報係まで連絡下さい。(担当)