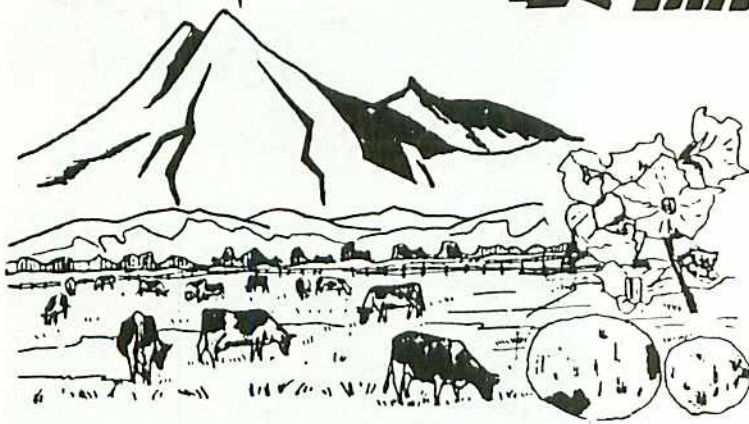


なか/べつ

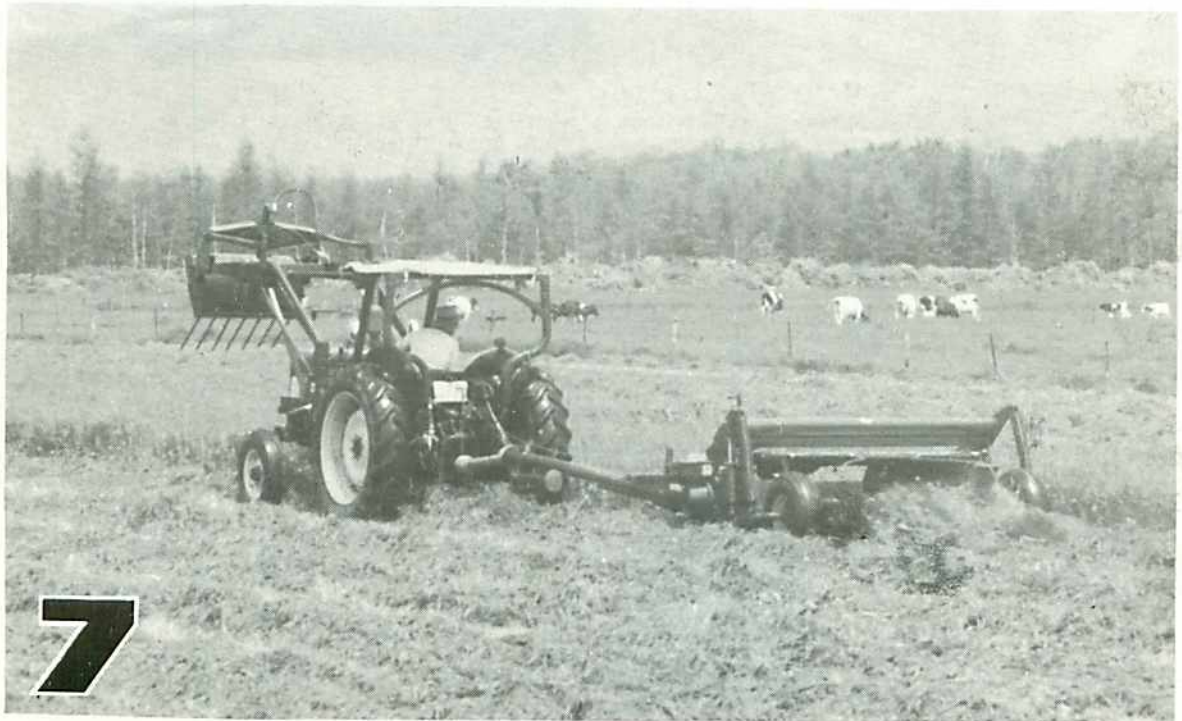
農協だより



第 79 号

昭和56年 7月

発行 中標津農業協同組合
 編集 営 農 部
 印刷 アート印刷株式会社



7

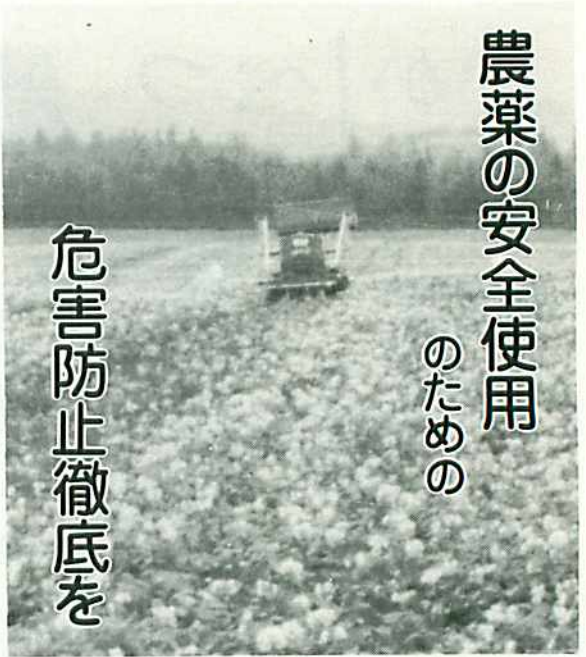
牧草地の緑も一段と色彩を増し、収穫を待つばかりとなってきました。

春先の長雨と低温で成長が遅れ、収量にも心配がありました。が、わずかの回復を見せました七、八、九月の長期予報を見ますと、七月は平均するとほぼ平年並の気温ですが、東部を中心に時々低温のあらわれる時期があるでしょう。七月下旬から八月にかけては暑い期間がある見込みです。八月中旬から九月にかけてはやや早冷の傾向があるでしょう。



農薬の安全使用

のための



危害防止徹底を

農薬は、その毒性の強さや性質によって毒物・劇物などに区別されているので農薬使用者の安全のためにも、また家畜や魚などの危害防止のためにもそれらの特性をよく知って使用しなければなりません。

(1) 散布前の注意

・表示された使用方法、注意をよく読む。

・作業現場に子供や第三者を近づけない。

・服装上着は長袖の作業衣を防水加工したもの。

・次の人は散布作業に従事しないこと。妊婦や生理中の婦人・病

後の人・手や足に傷のある人・皮膚病や薬物に敏感な体質(アレルギー)体質などの人・貧血している人・肝臓の悪い人・疲れのひどい人。

(2) 運搬時の注意

袋の破れ、ピン割れ、栓のゆるみによるこぼれなどないように。

(3) 調整時の注意

・調整にはゴム手袋・マスクなどで皮膚の露出を最小限にする。
・乳剤はまず少量の水でよくかき混ぜてから徐々に所定量の水を加える。

・水和剤は粉末を少量の水でのり状に練ってから徐々に所定量の

水を加える。

・道路に薬液をこぼした場合はその部分の土を取除き深く埋めるか、洗い流す。

(4) 散布時の注意

・散布は風下から逐次風上へ移動しつつ行なう。

・喫煙、食事の時は手や顔をよく洗い、うがいする。

・薬剤が皮膚についた時はすぐ石鹸水で洗う。また頭巾や目まい、吐気を感じたら作業はただちにやめる。

(5) 散布後の注意

・全身を石鹸でよく洗い、衣服は全部とりかえる。

・使用した容器・機具はよく洗う。

・残った農薬は密封・密栓して子供などの手のとどかない保管場所に収納する。

・空になった袋は焼却、空容器のビンなどは水でよく洗い処分する。(PCP除草剤のように魚毒性のある農薬は洗いが河川や地下水に入らない地点を選んで

中に埋める)

(6) 家畜の被害防止

・散布地域、時間、散布薬剤の種類などを家畜飼養者に事前連絡する。

・散布は風向きを考慮して牛舎、牧草などにかからないようにする。

・家畜飼養者は散布後十日〜二週間たなければ付近の野草、牧草などの刈り取りはしないこと。

(7) 中毒を起した場合

万が一農薬によって中毒を起した場合はいきなり医師に診察してもらおうことである。医師に連絡する場合には、中毒した人の年令、農薬の種類と、それを

飲んだのか、吸入したのか、眼に入ったのか、症状などを正確に伝えること。

中毒患者が意識不明の場合には吐物を気管から吸入して窒息したり肺炎を起すことがあるの

で、患者をうつぶせに寝かせ、顔を横に向けて、口を開かせ舌を引出すようにして、吐いた物が口外に出るようにする。

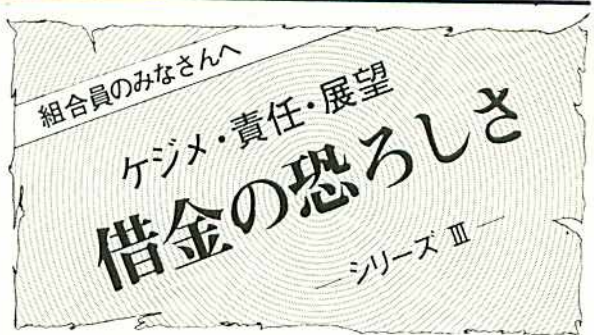
また患者の呼吸が浅く不規則になった場合は人工呼吸(二分に十二回(十三回)を自然呼吸が戻るまで続ける。(ノーケイ)

除草剤・殺虫剤・殺菌剤は適期に適量を散布して作物の健全をはかり良品を多収しましょう!!

労災保険加入者のみなさまへ

農繁期を迎え農作業中の事故が発生しておりますが、みなさまにおかれましては、十分な注意を払われておられると思います。が、まంచి農機具での農作業中にケガをした場合、治療費、入院費の全額が労働保険で支払われます。

なお、学生アルバイトでの加入者の場合は、農作業中のケガとなっておりません。ケガの程度の制限、入院期間の制限などは特にありませんので、まంచిケガをした場合、治療費、入院費の全額が労働保険で支払われます。談話まで連絡してください。



「恐ろしいのは食い込み借金」

▲借金の中味

一千万円の借金のうち、六〇〇万円位は土地取得、農業設備など再生産のための年賦金ですから、これからの農業生産で、計画通りにいけば支払いができるのは当然です。これも油断すると払いがとどこおり、いま以上に苦しくなりますから注意が大切です。

恐ろしいのは、残りの四〇〇万円です。一年分の農業所得を上廻る額です。

▲借金のできた根本

なあに四〇〇万円とおっしゃる方もいましょうが。現在の借金が

一年や二年でできたものでないことは、みなさんが一番良く知っております。過去にあなたの家庭で使い過ぎたお金の総合計です。よくよくこの理由を考えてみて下さい。

毎年、一〇万円を食い込むと八%の利息では十八年目に四〇〇万円となり、九年度には四〇〇万円となり、

しらすしらすの間にできた借金が恐ろしいのです。このくい込んだ借金をこのままにしておくとは大変です。

「返済の重荷を確かめよう」

▲誰でも考えている返済

四〇〇万円の借金、生活をきりつめ、十年計画で毎年四〇万円かと考えますが、それは甘い。借金には利息がついていきますから、支払利息を加えていきますと毎年の支払金額に八%の利息としても毎年六〇万円となります。

過去の何年間か食い込んでいた人が、それを正し、さらに返済という事になりますと七八〇万円、生活費の

二〇%位を落さなければなりません。

▲返済には勇気がいる

いままですスピードをつけて走り続けていた自動車は急に止まる事が難かしいのと同じように、また、一度上った生活をつめることはなかなか困難だと言われますが、将来の楽しみを得るためには、何としても勇気をもって返済を実行しなければなりません。一方積極的の換金作物、家畜などで工夫する事はもちろん大切な心掛けです。ただこんな時勢を迎え、農業収入を一挙に増す方法はなかなかありません。長い年月をかけるつもりでぜひ実行して下さい。

生活に節約と工夫で、小さな努力を積み重ねれば必ず成功します。



交換欄

不用農機具

譲ります

昨年より不用農機具の交換が行なわれておりますが、今回は、次の農機具が譲りたいものです。

※年式 五三年式

※以上四点は、中本栄(開陽)所有です。

*ベケットヒーター

所有者 北村一仁(本俣)

※販売価格は本人と相談の上決

定願います。

*ドラムモーター(ニューホーランド)

所有者 前原秀隆(北光)

※販売価格は 一〇万円

※年式 四五年式

*フオレージハーベスター(ビック)

(ニューホーランド)

※販売希望価格 四五万円

※年式 五〇年式

*ヘーペラー(アリス五〇五T)

※販売希望価格 一〇万円

※年式 四九年式

*電気溶接機(ダイヘン)

※販売希望価格 二万五千円

☆右記不用農機具を希望する方は本人か農協広報係へお尋ね下さい。

*ヘイペラー(ニューホーランド)
所有者 大西 秀良(南俣橋)
販売希望価格 四十五万円

*フロアー(フジミ)
販売希望価格 十二万円

※年式 五〇年式

*フロードキャスター(タカキタ)
販売希望価格 六万円

※年式 五三年式

*モアコン(ニューホーランド)
販売希望価格 二十五万円

※年式 五〇年式

*コーンプランター(タバタ)
販売希望価格 十二万円

乳組成の向上を

図るために

-2-

先月号の続きをまとめてみました。

二、舎飼期における飼料給与と乳量、乳組成

(1) 窒素施用量と刈取時期の影響
窒素十二kg施用と三kg施用で、刈取時期を六月二十七日と七月十八日とで比較した。窒素十二kg施用では、六・七月刈取りとも十アール当収量、TDNとも多いが、乳量、乳組成では差異が見られなかった。

(2) 牧草サイレージとコーンサイレージの比較

牧草サイレージはチモシーで、出穂期と開花後期に刈取ったもの、コーンサイレージは、乳熟後期と黄熟後期に刈取りのもの。結果は、コーンサイレージの方が良く、脂肪率で〇・二・一〇・四％、無脂固形分率で〇・二・一〇・四％程度増となり、牧草サイレージの十一・五％に対して、コーンサイレージでは十二・一・十二・三％と良かった。

(3) 高水分サイレージに対するコーンサイレージの併給効果
コーンサイレージは、一般の牧草サイレージに比して産乳量が高く、全固形分率を上昇させる傾向を持つ。又、牧草サイレージにコーンサイレージを併給することにより乳量、乳成分の向上が見られる。

(4) 低水分サイレージに対するコーンサイレージの併給効果
低水分サイレージは自由採取とし、濃厚飼料給与量は多給区、少給区に区分し、コーンサイレージは〇kg・二十五kgにより比較した。濃厚飼料の多給区では、わずかながら、乳量、脂肪率、全固形分率の向上が見られるが、少給区では、わずかに乳量増が見え、脂肪率、無脂固形分率に差は見られなかった。

(5) コーンサイレージと乾草の給与割合の影響
乾草の給与比率を〇％、二十五％、五十％、七十五％とした。結

果は、乾草が多くなるにつれて乾物摂取量が減少し、乳量減となり、乳成分の向上は見られなかった。乾草の質は、一般的に乾草調整技術によって収穫したもので、今後質的な改善が望まれる。

(6) 牧草、コーンサイレージに対するビートバルブの併給効果
牧草サイレージ、コーンサイレージの多給時にビートバルブを併

給した場合、乳量が増加し、無脂固形分率にも好影響をもたらす。二回にわたって乳組成の向上を図るため乳牛の飼養給与について紹介しましたが、現在の酪農経営が減速低成長時代と考えれば、生産後の高い牛群を揃える事、自給飼料の量質の向上を図り、濃厚飼料の一律給与等は厳に戒め、乳量に応じ科学的、合理的給与による

過不足のない飼養管理を年間を通して実行してほしいと思います。
(北根室地区農業改良普及所 宮本 正信)



一言を退いて一線



ホル牝牝に 附加価値を

南俣落 鷲見孝男

ホル牝牝に附加価値をつけ、畜産収入のウエートを高める事

が今後の課題ですと語る鷲見孝男さんをお伺い致しました。
鷲見さんは、長年農協活動の先頭に立って活躍してきましたが、その経験の中で、過去の酪農と大きく変わって来た姿の中で、計画生産が酪農経営に覆いかぶさり、限られた収入の中でコストダウンをいかに行うか、また、牛乳以外の収入を上げるか、と言った工夫が今後の課題ですと強調しておられました。

世間では、高く販売出来れば良いと言う論理があるようですが、生産費を下げ、安い畜産物を提供する事が農業の使命ではないだろうか。また、安くて品質の良い畜産物であれば、地域として伸びる要素となるであろうと、酪農の方向を示唆して下さいました。



新鋭牛勢揃い

中標津乳牛改良同志会 10周年迎える

第13回中標津B&Wショー

各部入賞名簿

各部	名 号	出陳者名
1部	カードア アストロ イメージ	阿部 稔
2部	ユツユネン ユチヨーローヤル ホープ	桜井幸一
3部	スペース ハイブン ホー	松本正道
5部	ビューティ テキサル クリスタン レッド	真部 愈
6部	レディ ローマンデール ベルモント	弾正原正
7部	インフリース プレストージ エデーション	福島信一
8部	ガバネス スカイビュー ピクター ベネット	新井範美
10部	ローヤルブライド ソプリン	滝場信二
11部	(牧場牛群)	弾正原正



植田晃雄審査員

同志会は、昭和四十七年に個性の改良に熱心を三〇名の若者によって、第十三回ブラックアンドホワイトショーが六月の二日、南中の生産連共進会場で開かれ、一五〇頭の牛が十一部門にしのぎを削った。

同志会は、昭和四十七年に個性の改良に熱心を三〇名の若者によって、第十三回ブラックアンドホワイトショーが六月の二日、南中の生産連共進会場で開かれ、一五〇頭の牛が十一部門にしのぎを削った。

同志会は、昭和四十七年に個性の改良に熱心を三〇名の若者によって、第十三回ブラックアンドホワイトショーが六月の二日、南中の生産連共進会場で開かれ、一五〇頭の牛が十一部門にしのぎを削った。

岡部会長挨拶



岡部会長挨拶

同志会は、昭和四十七年に個性の改良に熱心を三〇名の若者によって、第十三回ブラックアンドホワイトショーが六月の二日、南中の生産連共進会場で開かれ、一五〇頭の牛が十一部門にしのぎを削った。

昭和56年1月1日から、次のように交通違反の点数が引き上げられ、免許の行政処分が強化されました。

違反内容	旧	新	改正後の処分
共同危険行為等禁止違反	9点	15点	免許の取消し
●50キロ以上の速度超過	6点	12点	●免許停止日数の延長。 ●処分前歴等がある人は免許の取消し。
●無免許運転違反	8点	12点	
●大型自動車等無資格運転	8点	12点	
●仮免許運転違反	8点	12点	
酒気を帯びてした●印違反	9点	12点	

守ろう

交通

ルール



最終回 名血のファミリー 80年代のホルスタイン界を 担う7頭のサイア

北海道家畜改良事業団 大西忠雄
道東事業所 所長

私達を取りまく酪農は、多くの課題をかかえて漂流を続け、厳しい情勢につつまれている中でさらに追い打をかけるように不安定な天候がひと月以上も続き、農作物や牧草の発育が遅れ皆様方には深刻な影響を与えている事と思えます。このような厳しい情勢の中にあつてもくじけることなく生産拡大の為にがんばっていただきたいと思えます。

昨年の十一月五日に札幌を出发しアメリカ・カナダを回って購入してきた種雄牛の紹介も今回をもって最後となりました。二十四日間のスケジュールの中で、五十八

プロピン マウンテン アイバンホー
ジュエル
1393997A EX-92.0-GM
PDM+342 99%R 7/80
PDF+14
PDT+1.53 99%R 7/79
PD%+0.02
TPI+323
娘牛4.706頭平均能力
M7.654kg F287kg 3.75%

グレービュー カリー カウンテス
8815190A EX-91.0
2.3 330 2 7.263 250 3.4
3.4 316 2 7.165 255 3.6
4.5 295 2 7.338 266 3.6

オスボンデル アイバンホー
1189870A EX-90.0-GM
PDM+178 99%R 11/74
PDF+10
PDT+2.08 99%R 7/79
PD%+0.05
TPI+281

リスウエル ヒル ジュエル
3993901A EX-90.0-GMD
6.4 365 2 10.187 476 4.7

ローマンデル カウント クリスタン
310451C EX

グレービュー カリコ ポシュ
7329660A EX-90.0
2.1 364 2 8.511 306 3.6
3.3 364 2 9.640 342 3.5
4.7 298 2 8.226 326 4.0
5.8 364 2 9.750 340 3.5

オスボンデル タイビック
848777A EX-92.0-GM
クオリティ フォーブス アベカークゲイ
2471271A EX-91.0-GMD
6.9 365 3 13.565 508 3.7

リスウエル ヒルトレイルプレーサー
1108926A

ロート スーパー エコー
2506026A GP-82.0
7.6 365 2 8.911 370 4.2

ローザフ サイテーション アール
267150C EX-エキストラ

グレービュー ベット クリスタ
5560805A EX
7 305 2 7.316 293 3.0
パラビスタ ポシュ オームスピー ロック
1422259A VG-GM

グレービュー クリスチ エックス
5798526A EX-91.0-2E
5.0 282 2 6.133 225 3.7
7.0 365 2 7.637 271 3.6

頭の候補種雄牛の中から北海道の牛にあつた七頭の種雄牛を選抜してきました。それぞれに立派な賞歴、素晴らしい血統上の特徴をもち、高能力、好体型を確実に子孫に伝えていける種雄牛と確信し皆さん方の期待に充分こたえうらと思つています。

この牛は昭和五十五年の三月十二日にアメリカのグレビュー牧場で生産された牛で、若令ではあるが四肢は長く、伸ゆとりがあり、背腰が強く、将来大型で欠点の少ない種雄牛に成長するであろうという印象をうけました。父は本團繁養のプロピン、マウンテン、アイバンホー、プライドの弟にあたるアイバンホー、ジュエルで娘牛はいずれも大型で、体型が非常に良く、しかも乳房の形状、資質が特にすぐれているという点、

また能力においてもアイバンホー、プライドの娘より勝つていと思えます。ジュエルの成績はPDM+342.99%、PDT+1.53、TPI+323の高三数値である。一方、母方はアメリカ乳牛改良の歴史の一ページを飾る、グレビュー牧場の「ホワイトカウ」グレビュー1、B、D、クリッチシー(EX-93)

各地区チャンピオン入賞牛一覧

地区	チャンピオン	出品者
北海道	グランド チャンピオン	
	ジュニア チャンピオン	
俣落	ガードア アストロ イメージ	阿部 稔
	ガバネス スカイビュー ピクチャー ベネット	新井範美
依橋	ウエスト バーレー エービーシー ファームス	西山 健
	インクリース プレスタージ エデーション	福島信一
開陽	カーチス プライオリティ ミツノ	鈴木 修
	ナカシベツ 4世	桜井寿夫
中標津	ローズベガ プレスター アミ	花川 稔
	リリーヒル リフレクション エリーゼ	久我敏也
当幌	エレベーション クリスタン マリナー	大野富夫
	プリンセス ラット	唐崎幸司
第2俣落	オークデル クリストファー エコー エープル	横田光彰
	メリー エディション	杉本和広
武佐	ヘイセン フィールドアストロ	田中輝繁
	カーネーション DV インカー グロリー	篠永 榮

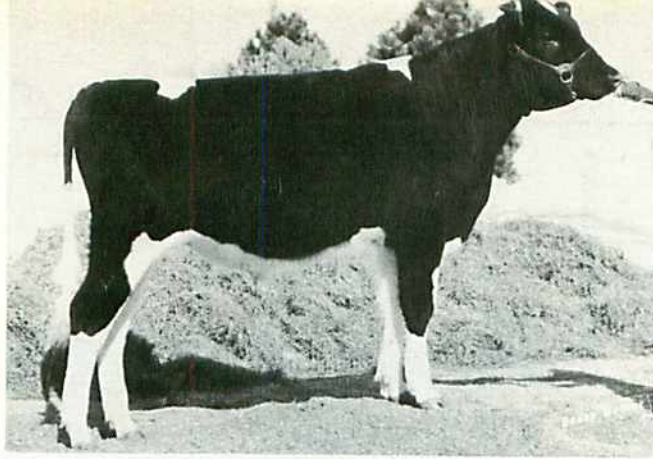
強しました。各地区共、それぞれ天候にはあまり恵まれたとはいえず、終せんが、終了後ジーンギスカン鍋をかき草の育成状況や牛談義に花を咲かせ有意義な一日を過ごしました。

各地区品評会終る



地区品評会は五月十七日の俣落をトップに、六月十五日の第二俣落地区を最後に全て終了致しました。年々地区品評会も盛会となり、出陳される頭数も多くなり、牛の毛刈や削蹄、調教と日頃の牛の管理が良くなっているようにみられます。特に今年の品評会は若い人がリードマンとして牛を引張り、親父さん達がシューマンと交代がみられました。

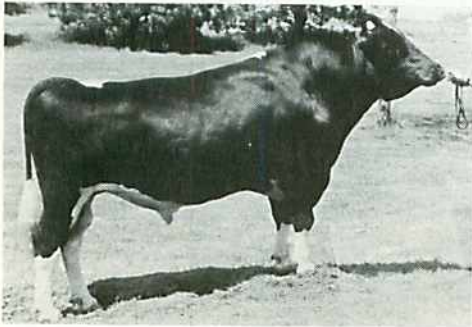
また審査員には従来の生産連の渡辺次長、事業団の橋場技師の他に家畜改良課から大内係長、加藤技師が初めて俣落地区について審査に加わり、次代の審査員になるべく勉強しました。



に端を発し六代EX級を獲得した、グレビユー、カリーカウンテス(EX 191)が母である。このカリーカウンテスが生産されるまでにはG、V、B、D、クリッシーが父母を通じて四度クロスされ、この母系にはその時代に話題になった、有名種雄牛、アンソニーロックウッド、ロケット、グレビエトクリスクロス、パラビスタポッシュ、オームスピーロック、ローマンデ

ール、カウント、クリスタンが作出され、まさにグレビユー牧場の限りなき乳牛改良の熱意が、カリーカウンテスを創作したとしても過言ではあるまい。このようにしてすぐれた両親から生産された、カル、ジユエルは六世代の間に三度の異系交配がなされ、B、P、クリッシーの血液とアイバンホーの血液がブレンドされた本牛は娘牛の大型化と乳器の改良に期待出来るかと確信しています。

H二八九父プロビン・マウンテン
アイバンホー・ジユエル



1等賞入賞牛一覧

部	順位	名	号	出品者
1	4席	カードア	アストロ イメージ	阿部 稔
1	8席	リップチェーン	ローズ クリフト	真部 愈
2	10席	パーク	ローヤル クリスチナ	藤田 誠一
3	9席	レスポール	クレンヤード ハッピー クリスチナ	阿部 文雄
	9席	サリー	アギー ローヤル メロディ	新井 範美
	10席	ポーラ	レイブン アイバンホー ビクター	太田 功
4	7席	アース	イースト ポシュロ クリスト	佐々木昭雄
	10席	ミス	ヨーク カウンテス コッキー	川村 清身
6	1席	イン	フリース プレステージ エ디션	福島 信一
7	5席	ガバ	ネス スカイビュー ビクター ベネット	新井 範美
9	6席	エス	コート クリッパー パーク	藤原 賢二
10	9席	リ	リーヒル リフレクション エリーゼ	久我 敏也
11	1席	ミス	ヨーク クリスタン コッキー	川村 清身

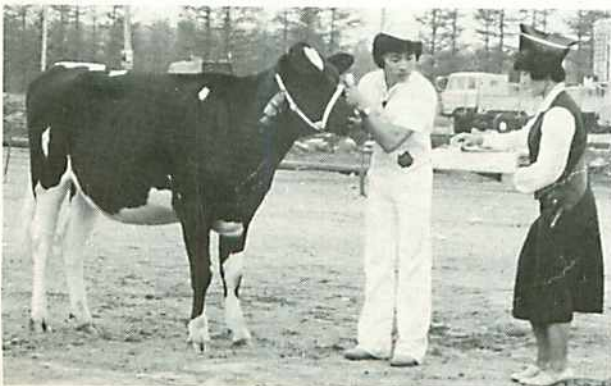
昭和五十六年度根室ブランクア
ンドホワイトショーが六月十七、
十八日の二日間にわたり南中の共
進会場に於て上春別の酪農家、佐
々木義隆氏を審査員に迎え盛大に
開催されました。

根室管内各乳牛改良同志会から
選抜された精鋭ホルスタインは三
〇〇頭に昇り、中標津乳牛改良同
志会からも五〇頭の乳牛が出陳し、
中でも中標津地区の阿部文雄さん
所有のレスポール・クレンヤ
ード・ハッピークリスチナ号はジ
ニア・リザーブ・チャンピオンに
輝きこのほか一等賞入賞が一二頭
と昨年に引続き優秀な成績を残し
ました。

躍進

昭和56年度
根室B&Wショー

中標津ホルスタイン



営農 今月の農作業



北根室農業改良普及所

●良質粗飼料は適期収穫がポイント!!

一番草は年間収量の六〇%を占めます。その収穫量や品質の良否は経済成長に大きく影響します。

一番草の収穫適期：収穫適期は出穂始めころから開花前の範囲が理想的で、この適期は草種や品種によって異なります。刈り遅れると繊維が多くなり、見掛けの量は多いが、タンパク質やビタミンなどの養分含量や消化率が低下し、産乳効果も期待できません。

●サイレージ調整の基本を守ろう。

予乾作業体制は万全か：サイレージの品質は予乾の程度によっても大きく左右されます。普通タワーサイロでは水分七〇%前後をメ

止

危険なサイロガスの発生：サイロの大型化や気密化により、転落やガス中毒事故が増える傾向にあります。原料を詰め込むと呼吸作用により炭酸ガスが生成されます。

この炭酸ガスは詰め込み後二〜五日ころが最も多いと言われていますが、詰め込み後、二日程度で全生量の五〇%以上に達するという報告もありますので注意しましょう。

各種サイロの追い詰め時、サイロの中に入る場合の注意

- ① サイロ内に入る場合は数時間前に戸やシャッターを開放し、空気の入れ替えを十分にします。

ドにしましよう。

密閉、

加圧は完全に：品質の向上とロスを最少限にとどめるには完全密閉や加圧は大切

です。●サイロガスによる事故防

② 地下、半地下の場合は排出が困難で危険が多いので追い詰め時は二〇〜三〇分間位原料を落し込んでガスを排出し、さらにローソクなどで火が消えないのを確認してから入ります。

③ 気密性サイロは各ハッチを開サプロアで三〇分位空気の入れ替えをしましょう。

●乳牛の無理

乳牛の総疾病中約三二〜三五%は乳房炎が占めております。その主な原因は搾乳作業に伴うミルクの不適正な保守管理と使用方法に見られます。又、乳房炎の伝染経路は、牛舎内の細菌、舎外では害虫などに起因しますので予防が必要で、特にPLEスタターによる自己診断、早期発見、早期治療と乾乳時の完全治療が大切です。

畑作

【馬鈴しょ】

七月に入ると塊茎の肥大が始まり、地上部も急速に生長するので、培土は根をいためないようにし、着蕾期ごろまでに終わらせます。疫病もそろそろ発生しだし、気温が一八〜二〇度で曇雨天が続く場合に蔓延するので、防除は予防的に早目にし、以後気象条件をみながら適宜防除を行います。採種には引続きウィルス株の抜き取りと、アブラムシの防除を徹底して行うことが大切です。

てん菜の根部も肥大が始まり、茎葉の増加もさかんになるため、最終中耕は茎葉をいためないようにして、七月上旬までに終わら

ます。病害虫では、褐斑病が七月中旬ごろより発生を始めるので、発生状況に注意しながら防除します。根腐病も六月下旬〜七月上旬にベンタゲン水和剤(七五%)三〇〇倍液を株元散布すると効果があらわれます。ヨトウガも蛾の発生に注意し、産卵後の七〜一〇日目頃(七月上旬)に第二回の防除をします。

さわやか 家族さん

豊岡 佐藤末美さんご一家



農業続けて四代目という、佐藤さん御紹介します。昭和六年、宮城県より先代の今朝吉さんが現在の豊岡に入植し、畑作、酪農を受け継ぎ、後継者の顕吉さんで四代目という佐藤さん一家は、二二〇頭の乳牛を飼って大型経営を目指して来ましたが、今後は内面的な充実が先決で、農業機械の投資にも慎重に対応していかねばと語っておられ、経営の方向にも変化が感じられました。

最後に末美さんは、家族みんなが努力し合った事が、互いを支え今日があるのではないかと語っておられました。

牛乳消費拡大 運動行われる

中標津農協青年部主催

去る五月二十三日、二十四日の二日間、中標津町体育館で、町商工青年部主催のビックリ市に協賛して、中標津農協青年部が牛乳のPRを兼ねて消費拡大運動を行いました。

部員約三〇名が二日間にわたって、牛乳のPRと販売を消費者に呼びかけ、用意したフレッシュ牛乳、スポーレ等は短時間のうちに売り切れ、牛乳消費拡大運動の意義を理解してくれたと思います。



五十音別
電話帳が
生まれ変
わります

釧路、根室地方五十音別
電話帳は、十月に発行予定
となっております。
住所変更、新たな掲載等
ご希望の方は、七月二十七
日までお知らせ下さい。
中標津電報電話局
☎〇一五二七
二二二〇〇番

短歌

農村生活をとおして 日々の仕事・生活を歌った

亡父

豊岡 渡辺 民江

東俣落 岩井 誠子

父の死を受けとむるには幼くて
母泣く度に吾も泣きたり

朝暗き牛舎の中より叫びつつ夫
走り出づ牛死にたると

父生きていませばいかに暮らさ
むか吾らの思ひ幾つにも分る

獣医師に妊娠鑑定受けし牛三日
ただちに息死せるとは

仏前に手を合はしつつ亡き父は
空のいづこと思ひあたりき

消灯に牛舎めぐれば死せる牛の
をりたる所一つ空きある

同胞は戻りて行きぬ遠く来し吾
去りがたかり父の墓より

初産の母牛なれば生まれたる仔
牛は仮死にて目ばたきあらず

亡き父の目鏡かけたれば垂み見
ゆわが六歳の時の記憶に

分娩後間もなき仔牛に幾度も夫
は大きく息送りやる

思ひ残すことあまたあらむ入植
後九年目にて死にたる父よ

生まれたる仮死の仔牛の足持ち
て夫の呼吸に合はせ動かす

長きこと寡婦とし生きて来し母
の気丈さ疎むさびしみながら

あきらめずまたくり返す人工呼
吸に仔牛はかすかに反応示す

駅までは送りてくれずわが発つ
を見てをり母は戸口に立ちて

命ありて仔牛は自づと呼吸なす
時々手足を動かしてをり

新婚さん

君一さん
井ノ口則豊



五月九日葵ホテルに於て石毛幸夫様御夫妻の御媒妁により、井ノ口則一君、豊美さんの結婚祝賀会が盛会に行なわれました。二人は昨年の暮北光の滝ヶ平

茂さんの紹介で交際が始まり、結婚へと発展し、ゴールインしました。

豊美さんは、大阪の精薄施設で生活指導員をしていましたが、幼い頃からの夢で北海道の牧場生活をjと考えていた時に、友人の紹介で滝ヶ平斗喜さんを知り、中標津へ来るチャンスをつかみ則一君との出合となった訳です。豊美さんは、この広大な牧場を今更のように驚きが絶えないと言う。

則一君は、学校を卒業と同時に町で勤めておられたが、三年前から酪農経営に取り組んでこられ、規模の拡大より内面の充実に力を入れ、家族労力に無理のかからない経営(乳牛六〇頭目

標、搾乳牛三十四頭)にしていきたいと抱負を語っておられました。今後二人は、地域社会に根を生やし活躍してほしいものです。

生活

農繁期の

食事の工夫

農繁期になると、どうしても家事時間が短くなります。

三度の食事も短時間で出来ておいしく、栄養豊かな料理を作りた

いと考えることでしよう。調理時間をスピード化するとい

っても早く出来る料理をバラバラに集めることでなく、栄養のバランスがとれた食事づくりのスピード化でありたいものです。

どんなにいそがしくても出来るだけ質をおとさないで、手早く、しかもおいしく家族が喜んでくれる食事をつくるためには次のようなことを心掛けて下さい。

(1) 一週間程度の献立を作る。

献立が決まっていないと、台所にたつてから、何を作ろうかと時間が無状になりますし料理も手際よく作ることができません。まず

主菜を決めてから副菜を一―二品組み合せることです。

常に栄養が片寄らないように気をつけることはもちろんですが、料理法も煮物ばかりとか揚げ物ばかりといったように同じ料理法が

重ならないよう工夫しましょう。

(2) 買い物を手にする。

献立にしたがって、材料は自分の家で自給できるものと購入しなければならぬ物に分け、メモしておきます。買物はメモしていた

材料を計画的にまとめ買いすると効果的です。

(3) 冷凍食品を作っておく
雨ふりや仕事のあい間の家事時間のたつぷりとれる日にコロケ、ぎょうざ等の半加工品を作つて一

度に食べる分量ずつパックし、冷凍保存しておくが大変便利です。

(4) 料理のレパートリーを広げておく
同じ材料から何種類かのお料理が出来ると、献立に変化がつけられますし、手間のかかる料理でもよく料理法をマスターしておけば、

手軽につくることができます。

(5) 調理は手順よく
① 台所は使いやすく整理し、必要な器具はきちんと揃える

② 片づけ物は、そのつど手まめに洗い片付けていく。
③ 後片付けをする時に次の食事の下準備をし必要な材料、調味料をまとめておく。

新刊書案内

■水が危ない——汚染と飢饉

高橋俊一ほか著／一、二〇〇円
生活を支える飲み水が、質、量共に危機に直面している。ダムは枯れ、やせ細った河川には浄水槽からの汚水が流入している。利根川、津久井湖、琵琶湖からのレポートで、日本の水問題を提起。

■糧断——日本の飢える日

森永和彦著／一、三〇〇円
森永和彦著／一、三〇〇円

■ビジョン'90 食糧戦略と農業

川野重任ほか著／一、三〇〇円
■実例・庭のデザインシリーズ④ 住まいの小庭
佐藤義治・大橋忠成著／一、八〇〇円

6月乳質検査成績

中標津農業協同組合

種別	氏名	上旬	中旬	下旬	種別	氏名	上旬	中旬	下旬
	鈴木 嵩	2	0	2		半沢 カネ	1	0	2
	小針 晴信	3	2	1		山下 鉄男	0	1	2
	湯山 稔	2	1	0		上ヶ島 国雄	0	1	2
	赤堀 岩男	2	0	1		鷺見 孝	1	1	2
	遠藤 忠義	2	2	1		真部 愈	1	0	2
	片岡 宅次	2	2	1		渡辺 利秋	0	0	2
	加藤 繁	2	0	1		国光 昭	1	0	2
	滝ヶ平 茂	2	1	0		八木原明治郎	0	1	2
	多田 俊夫	2	1	1					
	大木 敏夫	0	2	0					
	藤本 久雄	1	2	1					
	井口 精一	1	3	0					
	熊谷 正	1	2	1					
	斉藤 安雄	1	2	1					
	田代 良司	1	2	1					
	保科 清	1	2	2					
	田代 昭	1	2	0					
	峰松 秀樹	0	2	1					
	滝ヶ平 茲夫	1	2	2					
	内山 勲	0	2	0					
	前原 秀隆	1	2	2					
	富沢 保男	1	2	1					
	谷村 茂夫	1	2	1					
	北川 栄治	0	1	2					
	桜井 義雄	1	1	2					
	中塚 文夫	0	1	2					

質のよいミルクを
つくるために
これだけは守りましょう。

6つのルール

- 手と乳房を清潔にすること
- 搾乳装置を正しく選び正しく使うこと
- ミルクの適切な冷却と貯蔵
- 搾乳が終わるたびに洗浄
- ライナーとミルクチューブの定期交換
- ミルクシステムの定期点検

* ランク3以上に対して、ペナルティ5円/kgが課せられます。

ランク	0	1	2	3	4	5
0	0~100万	101~200万	201~400万	401~700万	701~1,000万	1,001万~無限

旬別個乳検査成績(ランク別戸数)

ランク 旬別	0	1	2	3	4	5	合計
上旬	205	93	8	1	0	0	307
中旬	195	95	16	1	0	0	307
下旬	203	89	15	0	0	0	307
合計	603	277	39	2	0	0	921
合格率	65.5	30.0	4.2	0.2	0	0	100

地区別個乳合格率

地区 旬	当 幌	中 標 津	依 橋	開 陽	武 佐	第 二 俣 落	俣 落	平 均
上旬	100	97.9	100	100	100	100	100	99.7
中旬	100	100	100	100	98.1	100	100	99.7
下旬	100	100	100	100	100	100	100	100
合計	100	99.3	100	100	99.4	100	100	99.8

生乳の規格基準(食品衛生法乳等の省令)

- ◎ 次の疾病にかかった乳牛の乳等の販売等の禁止
牛疫、牛肺疫、炭疽、気腫疽、結核病、ブルセラ病、流行性感冒、乳房炎、中毒諸症、他
- ◎ 搾乳出荷禁止の乳
- ① 分娩後5日以内のもの(初乳)
 - ② 乳に影響ある薬剤を服用させ又は注射した後その薬剤が乳に残留している期間内のもの(抗性物質等)
 - ③ 生物学的製剤を注射し著しく反応を呈しているもの



粗飼料の分析に基づき 飼料給与の適正化を

生産資材課

厳しい酪農経営環境下で所得を確保するための粗飼料の有効利用、単位生産量の向上、代謝障害、繁殖障害防止による生産性の向上によるコスト低減を更に追求するために、系統が行っている粗飼料分析に基づき飼料給与の適正化を図

り、酪農経営の安定を図ろう。

●分析粗飼料

乾牧草及びサイレージ類を主体とする。

●分析項目

水分、粗蛋白質、ADF粗繊維換算、DDM(TDN換算)カルシウム、リン、マグネシウム。

●分析結果

試料持込後一週〜二週間以内を目途に農協宛に報告がある。

分析の結果を見て飼料給与体型プログラムを組む。

●試料の採取と時期
サイレージ類

発酵の完了したものを、タワー型サイロの場合は側壁と中心部からそれぞれに、アンローダー使用の場合は、機械を運転中に手でよくかきまぜて一握程度をビニール袋に入れ密封する。

●乾牧草類

梱包したものについては梱包をほどき、一梱包からひとつかみつづつ五〜六梱包から五〇〇g程度をビニール袋に入れ密封する。

分析数値の正確を期するため、出来るだけ農協に持込む直前に採取するよう留意すること。

粗飼料分析の申込みと試料の提出先は営農資材課へ。

やさしい 税の知識

テーマ●税金は
みんなのために使われる



税は文明社会の対価

国は、わたくしたちの国民の幸福と繁栄のために幅広い活動を行っています。税金は、このような国の活動の大切な財源となります。ですから税金は、わたくしたちが生活の向上と安定を願う限り、どうしても負担しなければならぬ社会共通の経費であるといえます。

●税金はみんなのために使われる

私たちが健康で快適な生活ができるように、国や道、市町村は幅広い活動を行っています。その活動に必要な費用は、その社会を構成している私たちみんなが分担し、出し合っている私たちが負担し、税金です。これが税金です。

●昭和五十六年度の国の一般会計

予算は、四六兆七、八八一億円ですが、このうちの約六九%が税金でまかなわれています。そこで、私たちの納める税金がどのように使われるのか、国の予算千円当りで見ると次のようになります。

●私たちの健康や生活を守るために
……二二八円

●住宅や道路などの整備のために
……一四二円

●教育と科学技術の振興のために
……一四二円

▼地方財政の援助のために
……一八七円

▼その他、物価の安定、中小企業
の振興などのために
……三四二円

●所得税第一期分の納期は七月三十一日まで
所得税は、通常、七月と十一月に予定納税をし、翌年三月の確定申告で一年間の税額を精算して納税することになっています。

七月は、予定納税第一期分の納税をする月で、七月一日から七月三十一日までに納税することになっています。

この第一期分の納税額は、通常は前年分の所得税額を基準として計算し、税務署から通知されますが、廃業したとか災害にあつたな

どの事情により、本年分の税額が前年分より多少なくなると見込まれるときは、予定納税額を減額するための申請をすることができま

す。
この申請をしようとする人は、七月十五日までに「予定納税額の減額承認申請書」を税務署に提出してください。
なお、所得税の便利な納税方法として、振替納税の制度がありますのでご利用をお勧めします。

お知らせ

「馬鈴薯談義」と「獣医師から一言」は、今月休ませていただきますのでお知らせします。