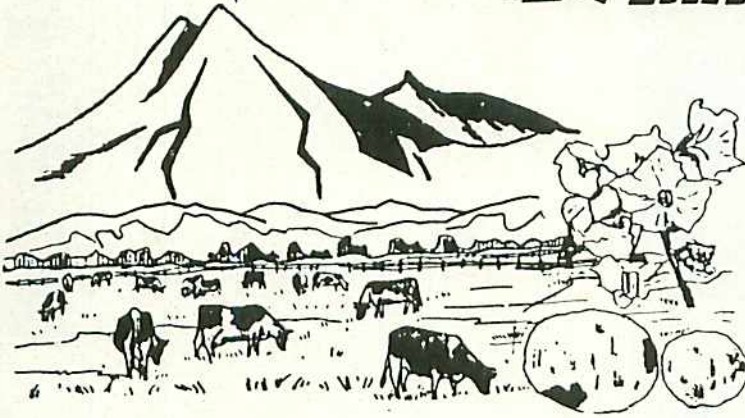


なか|べつ

農協だより



第 76 号

昭和56年 4月

発行 中標津農業協同組合
 編集 営 農 部
 印刷 アート印刷株式会社



4

3月5日 酪農危機突破大会

乳価の低迷・牛乳の計画生産・生産資材の値上り等、しかしここまで来て後退は許されないでしょう。

幸い土地・牛・施設・機械と一応のものは揃っている。これらを有効に使うのが酪農家の知恵と使命である。

過去の豊富な経験と新しい経営感覚をフルに生かし、この難局を乗り切るうではないか。

(営農部長 三浦準治)



理事会の経過

二月二十八日 開催

第十五回理事会

議案

- 一、昭和五十五年自作農資金の追加借入及び貸付について
- イ、借入戸数 四戸
- ロ、借入金額 二千万円
- 原案のとおり決定しました。
- 二、昭和五十六年度畑作生産総合振興対策事業(てん菜)の実施計画について
- イ、事業費 二二、六九九千円
- 協議事項
- 一、食肉加工施設に係る資金の負担方法について
- 二、協同活動実践第二次三ヶ年運動実践計画の策定について
- 三、経営検討のための資産評価の指標について
- 四、債権保全と今後の対応について



武佐中学校 生徒作品

さわやか
家族さん!!

北開陽 齊藤栄七さん一家



開陽台の麓に乳牛九十頭を飼育する齊藤栄七さん一家をお伺いしました。

齊藤さん一家は、五人家族で昭和二十年に今の地に移り、畑作を中心に営農を続けて来ましたが、今から約十五年前に酪農専業に切り換え、今では乳牛九十頭。昨年よりビート三haを耕作するまでになりました。家族みんなが仕事の分担をし、出来る範囲で営農に携わり、仕事の段取りも家族みんなが相談し合い、意欲的な営農を続けて来ました。

今は、後継者の一美君が営農の一斉を受け持っていますが、今年のように厳しい状況の中では慎重にいききたいと抱負を語っておられました。

- 五、部落懇談会の日程について
- 報告事項
- 一、澱粉工場工員の採用について
- 二、酪農危機突破大会の開催について
- 三、昭和五十六年度乳代精算方法並びに送乳費負担方法について
- 四、昭和五十五年(二月~十二月)牛乳成分について
- 五、ジャガイモ・シストセンチウ対策陳情書の提出について
- 協議事項
- 一、昭和五十五年(二月~十二月)牛乳成分について
- 二、昭和五十六年度の収支計画予想並びに事業計画の骨子案について
- 三、新役員選挙規程による選挙方法について
- 四、地区別懇談会の開催について
- 五、農機具巡回修理工賃と改定について
- 六、町の負債対策利子補給に対する対応について
- 七、肉牛センター事業の運営方針について
- 八、決算手続から総会の日程について
- 報告事項
- 一、車輛リースの更新について
- 二、店舗品宅配の委託業務の検討結果について
- 三、新役員選挙規程による選挙方法について
- 四、地区別懇談会の開催について

(3) 農協だより

昭和56年度根室生産連家畜市場日程

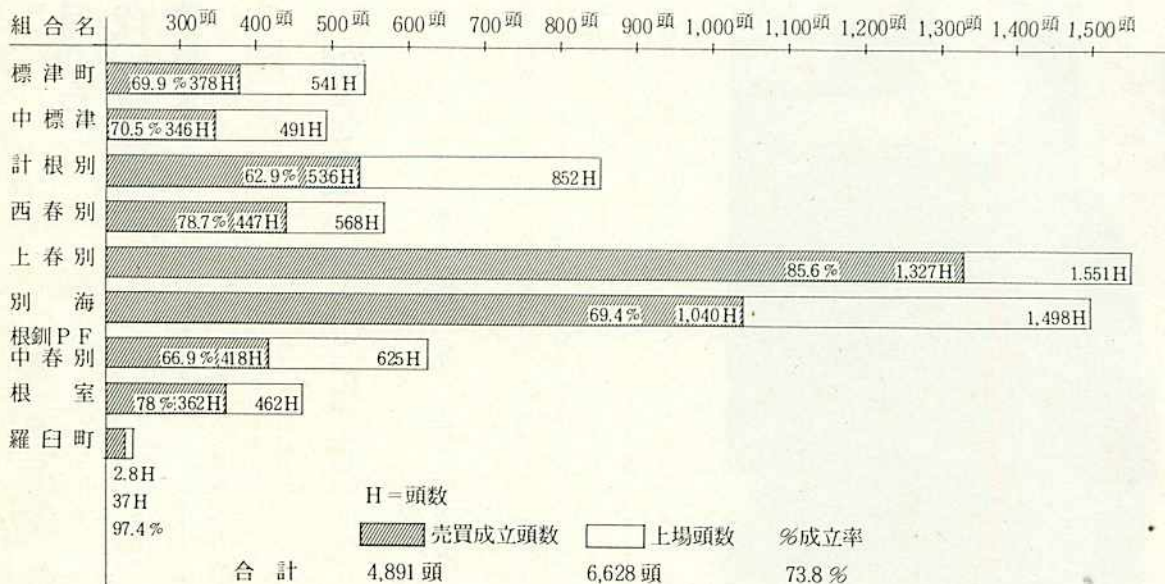
4月	2日	9日	16日	23日	30日
5月	7日	14日	肉牛特別セール 21日	28日	
6月	4日	11日	第5回イースタ ンセール 18日	25日	
7月	2日	9日	16日	23日	30日
8月	6日	第3回サマーセ ール 8(土)	13日	20日	27日
9月	3日	10日	肉牛特別セール 17日	24日	
10月	1日	8日	15日	22日	29日
11月	5日	12日	19日	26日	
12月	3日	10日	17日	24日	
1月	7日	14日	21日	28日	
2月	4日	11日	18日	25日	
3月	4日	11日	18日	25日	

場 所 中標津町南中
セリ開始 午前10時(定期市場)

昭和五十六年度
根室生産連家畜市場開催日程決まる

根室生産連家畜市場は昭和五十四年六月、開設以来約二年になり上場頭数・成立頭数も順調な成果を収めておりますが、従来の七日・十七日・二十七日の開催の場合、道内の各家畜市場と競合すること、考慮して昭和五十六年度より別表のとおり毎週木曜日に開催し多数の購買客を招へい出来るようにしました。中標津農協の家畜市場の上場頭数は管内農協より近く条件が良いのかかわらず上場頭数が他の農協より少ない現状です。資源においても管内農協に比べて充分ありますので家畜市場の利用をお願いいたします。なお、家畜市場への家畜の搬出は自主搬出がたてまえとなっておりますが、畜産販売課の家畜運搬車の利用もできますのでご用命下さい。

根室生産連家畜市場実績(昭和55年4月～2月)



農機具巡回修理料金

(実施日 56年4月1日)

項目	旧料金	改定料金
出張料 1回	1,000 円	1,200 円
修理工賃 1時間当り	2,000	3,000
溶接 "	2,400	3,400

農機具巡回修理工賃の改定

農家経済の厳しい中ではありますが、今回次のように改定をさせて戴きますのでご了承下さるようお願いを致します。尚、修理業務は昨年同様巡回車二台で対応して参りますので、是非ご用命下さるようお願いを致します。

馬鈴薯談義⑱

馬鈴薯
でん粉

根釧農試 浅間和夫

熱湯を一気に注ぎ、スプーンでねとくず湯ができた。

このように、ばれいしょ澱粉の特徴は、のりになり始める温度が低いことにあり、馬鈴薯で五十八度、トウモロコシ澱粉では六〇〜六十一度と高い。また、のりになると白く濁らないで透明になるのも特徴である。

中標津産馬鈴薯のほとんどは澱粉原料用に使われているので、今回は澱粉についてふれたい。

澱粉は日本製の漢字であるが、その字のように、水に溶けないで沈んでしまう高分子物質で、分子が規則正しく配列している。通常の形はベータ澱粉と呼ばれ、この粉に水を加えて加熱すると、ある温度を境にして、水を吸って膨潤を始める。これを糊化といい、この時の温度を糊化開始温度という。さらに加温すると、いも澱粉は透明になり、ねばりのあるのりとなり、消化作用をうけやすい形となる。これをアルファ澱粉に変ったと言ふ。

最近の子供はほとんどやらないが、戦中にはくず湯を時どきつくった。茶わんに澱粉を入れ、わずかの水と砂糖を加えて混ぜてから

熱湯を一気に注ぎ、スプーンでねとくず湯ができた。

冷めるとまたベータ澱粉に戻っていきます。つきたてのおもちは蒸し米を熱いうちについてしまうのでアルファ澱粉のままでも柔らかいのが冷めるにつれ老化し、固くなる。そこで焼くとベータ型からアルファ型にかわる。このアルファ澱粉は消化がよい。

くず湯を放置しておくくとゲル状になり、時間がたつと白濁してくる。こうなると糊は水を離し、沈んでんを生じる。このような現象を老化と呼んでいる。

澱粉分子は、ブドウ糖が真直なくさりのようにつながったアミロースと、ところどころで分かれて木の枝のような形のくさりになっているアミロペクチンという二つの成分からできているが、アミロースの多い澱粉は老化が起りやすいとされている。

4月から
乳代の精算方法
が変わります。

従来脂肪量で乳代が精算されておりましたが、四月からは次の通りに変わります。

- 一、乳代の精算(配分)は脂肪および無脂固形分の二要素となる。
- 二、対価基準は脂肪1g当り1円とし、残額を無脂固形分量で精算する。
- 三、補給金は、補給金交付要綱等に基づき、量目で精算する。

一線を退いてひとこと

当幌 鈴木吉三さん

今回は、当幌の鈴木吉三さんに登場していただきました。

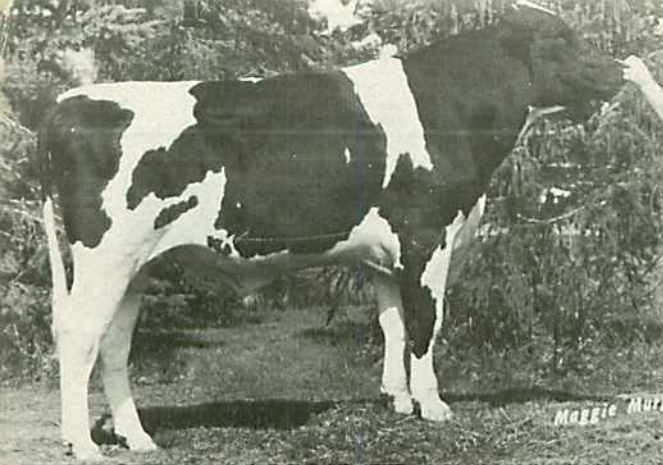
世界の生き方を眺め日本の農業を考えなければと語る鈴木さんは現在、後継者の祥幹さんに経営を

譲り、今は中標津ビート振興会会長を務め、ビート耕作者のまとめ役として活躍しておられ、お忙しい中お話しを伺いました。

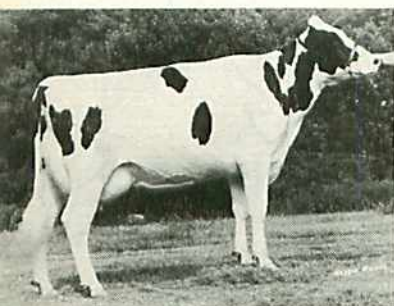
鈴木さんは、近年農家経済が逼迫しているようですが、換金作物(ビート)の耕作も一つの方法ではないかと考えるが、今後は増反にも困難さがあるだろうと受け止めている。また経営の目標として累積赤字を出さないような努力、又その方法を考え工夫していかななくてはならないだろうと考える。それに加えて、投資額を抑えこの時代を乗り切る思いが必要であろうと語っておられました。

話しは変わりますが、今迄草地酪農を目指して、原野を全て草地化し、防風林を残さずに来てしまった事が今反省として耕地防風林の必要性を感じ、これから少しでも植林し後代へ引き継ぎたいものだと考えています。

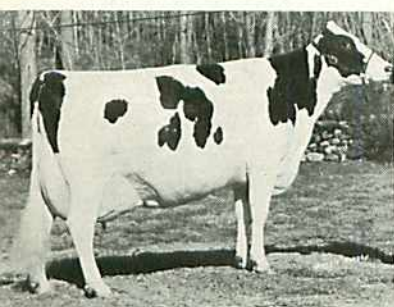
最後に鈴木さんは、後継者に対して、間違いない方向へ進むためへの協力と、素直に生きる事への必要性を強調されていました。この事を通して私達に良い教訓を与えて下さり、ますます活躍されますよう願うところでです。



H-283 エアパワー・ジャッキー・アチーブメント



H-283の母
ヒルランチ・エレベーション・ジャッキー



H-283の祖母
ヒルランチ・フォンド・マッド・ジェーン・フタゴ

夢のクロス……

80年代のホルスタイン界を担う7頭のサイア

北海道家畜改良事業団 大西 忠雄
道東事業所 所長

腰の強い、素晴らしい娘牛を産出する。アチーブメントはすでにニューヨーク州を中心に四十頭余の産仔を出しており、若令ではあるが、資力が良く、肋の開き・深さ・背

が、八〇年、昨年のニューヨーク・ステート・ホルスタイン・シ

母のジャッキー(EX-90)と祖母のジャン(EX-96)は共に一四八cmと大型で、優美な牛であり、ジャッキーは一九七八年、ニューヨ

母のジャッキー(EX-90)と祖母のジャン(EX-96)は共に一四八cmと大型で、優美な牛であり、ジャッキーは一九七八年、ニューヨ

腰の強い、素晴らしい娘牛を産出する。アチーブメントはすでにニューヨーク州を中心に四十頭余の産仔を出しており、若令ではあるが、資力が良く、肋の開き・深さ・背

母のジャッキー(EX-90)と祖母のジャン(EX-96)は共に一四八cmと大型で、優美な牛であり、ジャッキーは一九七八年、ニューヨ

腰の強い、素晴らしい娘牛を産出する。アチーブメントはすでにニューヨーク州を中心に四十頭余の産仔を出しており、若令ではあるが、資力が良く、肋の開き・深さ・背

母のジャッキー(EX-90)と祖母のジャン(EX-96)は共に一四八cmと大型で、優美な牛であり、ジャッキーは一九七八年、ニューヨ

バクラマー ブーツメーカー

1450228A EX-94.0-GM
PDM+573kg 99%R 7/80
PDF+16kg
PDT+1.02
PD%-0.07
TPI+372
娘牛26,163頭平均能力
M7,930kg F284kg 3.59%

ヒルランチ エレベーション ジャッキー

9028579A EX-90.0
2.8才 303H 2×M 6,134kg F261kg 4.2%
3.8才 328H 2×M 9,482kg F452kg 4.7%

スカイウェイ バラ ビスタ ダブル

1396885A EX-90.0
PDM+10kg 99%R 7/79
PDF+0kg
PDT-0.48 99%R 7/79

スノーブーツ ウイス ミルキー ウエイ

3818879A EX-97.0-GMD-3E
10.11才 322H 2×M10,152kg F406kg 4.0%
11.11才 365H 2×M10,889kg F451kg 4.1%

ラウンド オーク ラグ アップル エレベーション

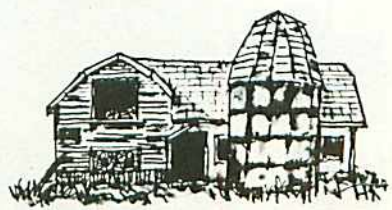
1491007A EX-96.0-GM
PDM+673kg 99%R 7/80
PDF+23kg
PDT+2.32 99%R 7/80
PD%-0.03
TPI+547

ヒルランチ フォンド マッド ジャン フタゴ

8230941A EX-96.0
2.0才 289H 2×M 5,765kg F258kg 4.5%
3.0才 240H 2×M 6,337kg F262kg 4.1%
4.2才 319H 2×M12,011kg F523kg 4.4%
5.1才 305H 2×M 8,074kg F364kg 4.5%
6.0才 365H 2×M10,533kg F483kg 4.6%
7.3才 200H 2×M 7,519kg F388kg 5.2%

ヨウにおいては準ブランドチャンピオンに輝いています。またジャンの近親十四頭中十頭はEX牛であり、乳器の前後の附着力の強さについては特に素晴らしいものを持っており、強い印象をうけました。

本牛は旭川の道北事業所に繋養されており、四月から二、〇〇〇円で配布致します。



農産課より

馬鈴薯の大敵

ジャガイモシスト センチュウ

昭和四十七年北海道の真狩村お

よび留寿都村で、最初に発見された。輸入経路は、南米ペルーグアノ肥料にまじって侵入されたと云われている。

それがおとなりの斜里三町に傳播して来た。

線虫の傳播は、シスト(卵)の混入した土壌が付着した種芋を植付けたら、農機具・トラクター・長靴等に付着した土によって運ばれたり、又風等でも移動する。

雌成虫は頸部が突出した直径が

約〇・六ミリメートルのほぼ完全な球形。最初は白くやがて黄金色となる。

シストは雌とほぼ同様の形である。かつ色で多数の卵を内蔵する。

雄成虫は長さ約一ミリメートルの線形。

シストよりふ化した幼虫が、馬鈴薯の根に侵入し養分を吸収して

成長していく。

ひとたび侵入すれば五年位で線虫密度が増加して、馬鈴薯にフェザーダスター(毛ばたき)症状を呈する被害株が集団となって圃場のあちこちに発生する。

このようになると、馬鈴薯の収量は半減する。馬鈴薯作付による線虫密度の増加率は、約十三倍から二十五倍と云われている。

又、寄主植物(馬鈴薯等)が栽培されない、ツストから少しづつ幼虫がふ化して餓死して、密度が年々低下する。しかし減少率は大きくなく年平均三十%程度なので

四年後でも四%が生き残ることになる。(別表)

したがって防除手段としては、DID(殺虫剤)を土壌に注入し四年以上の輪作をしなければ線虫密度は下らない。

根室地方のように輪作の出来ない馬鈴薯の連作地帯が線虫で汚染されたとするならば、馬鈴薯

の栽培をあきらめなければならなくなるであろう。輪作の出来ない地方だけに馬鈴薯耕作者はみずから線虫の侵入を防ぐことに協力しなければならぬ。

まづ発生地帯からの種芋の導入はもちろんなこと、してはならないし、トラック等が来る場合には完全に水洗されているかどうかを

確認し、少しでも付着

土砂がある場合はもう一度洗車するよう指示

し絶対に圃場に入れてはならない。又酪農家の皆様にも

以上のことをご理解願

い線虫の侵入することのないようご協力願

つてこの根室原野の良質

のおいしい馬鈴薯を絶やさないようご協力下さい。

別表 馬鈴薯休閒による卵数の減少

年平均減少率	卵の残存率 (%)								
30%	70	49	34	24	17	12	8	6	4
年数	1	2	3	4	5	6	7	8	9

頑張り同志会

武佐地区同志会 研究会に参加して

人工授精課 新井正春

武佐地区乳牛改良同志会(支部長・中司哲雄)一行十四名は、三月十日・十一日の二日間にわたり農閑期を利用して、新年度から使用する種雄牛の選定をかね、道央の授精所二ヶ所と近隣の酪農家六戸の視察研修を行いました。

一行は日程の都合上、短時間に大きな成果を上げるべく釧路から往復飛行機を利用し札幌到着後ただちに白石にある、ジャパン・ホルスタイン・ブリーダーング・サーピスと事業団の中央事業所でそれぞれ専門の職員から繋養されている種雄牛一頭一頭について、牛の長所・欠点等の説明をうけて研修し、翌日はさらにそれ等の種雄牛の娘牛の発育状況及び資質等について調査するため、早米を中心に福屋・清水・山田・池田・楠木・竹田と六ヶ所の牧場を視察してき

ました。福屋のパンジイ、池田牧場のパーク・クリスト、楠木牧場のサイテーション・レッドと全日本共進会に出陳する牛は現在調整中で乳房の前後の附着・体型等、いずれも北海道を代表する素晴らしい牛といえると思います。

武佐地区同志会としては昨年に続く(釧路地方)二回目の研修旅行であり、会員にも若い人が沢山増え、一月には夫婦同伴での新年会をかねた講習会を開くなど活発な活動をみせています。

これからも毎年、各地に足をのばして酪農技術を研鑽すると共に地区農業の安定を図っていきたく話し合っていました。



コスト低減②

雪印乳業中標津工場 芳野 誠

粗飼料は、調整するときのいろいろな条件によってその品質はちがいます。ですから、給与する重

養がそれぞれ違うことになるわけです。皆さん方、特に若い人達は飼料計算をやっているようですが、大事なことは、給与飼料の重さをきっちり計っていることと、粗飼料の成分がどれくらいであるのかを確認しておくことです。

先月号では粗飼料の飼料価値の範囲を見てみましたが、もう一度数字の確認をしてみましょう。

表Ⅰは、日本飼養標準と五十四年度の根室管内の平均値(雪印種苗で分析したもの)を比らべてみました。乾物中の成分を比較すると、二番乾草とグラスサイレージのDCPは根室産のものは高いのですが、他のものは低かったことがわかります。しかし、実際に給与する現物では、水分によって左右されますが、グラスサイレージのDCP・TDNは高かったようです。

(7) 農協だより

表Ⅰ 飼養標準と管内平均との比較

		現物中の成分			乾物中の成分	
		水分	DCP	TDN	DCP	TDN
コーンサイレージ (乳熟期)	日本飼養標準	81.6	1.30	16.50	5.98	69.02
	根室管内平均	73.26	1.31	18.50	4.89	69.18
乾牧草(出穂前) (チモシー1番)	日本飼養標準	10.60	9.0	59.3	10.07	66.33
	根室管内平均	13.37	4.64	49.39	5.37	57.00
乾牧草(出穂前) (チモシー2番)	日本飼養標準	12.10	6.7	56.3	7.62	64.05
	根室管内平均	15.07	7.25	51.80	8.54	60.91
グラスサイレージ (チモシー主体)	日本飼養標準	71.6	2.3	17.3	8.09	60.91
	根室管内平均	65.44	2.93	20.04	8.77	58.38

表Ⅱ 根室管内の分析値(54年産) 現分中の成分比較

		水分	DCP	TDN	Ca	P	Mg	K
コーンサイレージ	平均	73.26	1.31	18.50	0.05	0.06	0.05	0.56
	標準偏差	3.79	0.29	2.64	0.01	0.03	0.01	0.10
乾牧草 (チモシー1番)	平均	13.37	4.64	49.39	0.34	0.21	0.14	1.95
	標準偏差	5.19	1.64	4.77	0.11	0.07	0.05	0.50
乾牧草 (チモシー2番)	平均	15.07	7.25	51.80	0.40	0.26	0.21	2.25
	標準偏差	5.52	1.70	7.12	0.11	0.08	0.04	0.52
グラスサイレージ 1番	平均	66.09	2.50	19.85	0.18	0.13	0.08	1.10
	標準偏差	12.47	0.88	6.95	0.05	0.06	0.02	0.40
グラスサイレージ 2番	平均	64.79	3.36	20.22	0.20	0.14	0.08	1.24
	標準偏差	13.00	1.02	7.09	0.07	0.05	0.03	0.52

表Ⅲ 55年産M地区の飼料価値(現物中)

	水分	DCP	TDN
コーンサイレージ	79.96	1.07	13.70
乾牧草(1番)	13.36	3.92	48.54
〃(2番)	17.15	7.87	52.66
グラスサイレージ	77.13	1.66	13.53

●飼料価値は随分巾があります
 それでは、同じ管内のものでは飼料価値に巾はないのでしょうか。

●今年の栄養価値は
 五十五年産の分析成績は、まだ集計中のようですから正式ではありませんが、昨年の気象概況は七月から平年を下回る冷夏でしたから、飼料作物にも悪影響を与えたようです。表Ⅲは、中標津管内のM地区の数字ですが、それぞれ飼料価値は下がっています。特にこの地区でのコーンサイレージ・グラスサイレージのTDNは大きく下がっておりますから、今後の飼養管理には注意したいものです。

次号では、これらの飼料分析の数字を使って飼料給与の実態をさぐってみたいでしょう。

大きな巾があることがわかります。土壌の更新をしているかどうか、調整時の天候はどうだったのか、調整するのにかかった時間はどうかだったのか……などいろいろ条件によって成分の価値がちがいます。標準偏差とは、バラツキの巾が大きいのか、小さいのかと云うことで、数字の小さい程バラツキが少ないと云う意味です。

ですから、デントコーンサイレージでは、それ程大きなバラツキはないが、グラスサイレージの飼料価値の巾は大きいと云うことです。又、それぞれTDNに比べればDCPのバラツキは小さいようです。

今月の農業

北根室地区農業改良普及所

●今年の圃場作業前に経営者の「眼」をここに向けよう!!

一、経営技術の改善の方向

酪農経営は土地・労働力・資本及び技術に適應した飼養規模のもとに所得率の高い経営を實踐する必要が酪農家にとって最も重要な課題となります。

二、生産コストの引き下げ

経営費用面においては、自給粗飼料の適正栽培管理により生産性の向上(質と量)を図る。土地の生産性向上に推きゆう肥等の有機質肥料を土壤に還元し、金肥の有効利用を図り、自給飼料の増産利用・購入飼料費の節減に努める。労働費については、大農機具等の負担が大きくなりがちであるから機械利用・施設利用の共同化ないし生産組織をつくり、費用の節減に努める。

個体産乳能力の向上は、単位乳量当りの乳牛費用を節減するほかに、全飼料費の節減にも役立つし同乳量出荷の場合では、高能力群は低能力群に比べて、建物・機械・その他の管理諸費用も節減される。収益面では、乳代が大きくなウエイトをしめている。乳代は乳量×乳価であり、現状の酪農情勢では乳価の値上げは期待出来ない。しかし、乳代を増す方法はないわけではない。乳組成分の向上を

どにより、乳代の相対的增加を図るべきです。

●当面の農作業

一、乳牛

イ、牛舎環境の整理・整頓をしよう

乳質の良し悪しも、検査成績を検討する以前に、牛舎内外の環境整理の状況を眺めただけで、判断が可能ないように考えられます。

ロ、自給基礎飼料の点検と適正給与

サイロ底部のサイレージは、水分過剰・醋酸臭が強いものです。サイロ周壁に付着したものは、カビ類が発生します。品質不良なサイレージは給与しないようにして下さい。

ハ、牛体の衛生管理

放牧期に入ってから削蹄作業をするのでなく、それ以前に必ず励行すること、牛体のブラシ掛けなどで飼料効率が高まるような管理に心がけてほしいものです。

ニ、農業機械の点検整備

長期格納された機械は、格納前に十分整備されていても、耕耘作業機や播種・移植機などは格納期間が長いので、オイル切れや錆ついていることが多いものです。使用前に手で動かして、オイル切れや錆ついた箇所を確認し点検整備をしましょう。

短歌

農村生活をとおして 日々の仕事・生活を歌った

氷海

豊岡 渡辺 民江

標津よりクナシリ島に相向かふ歩みて行けむ氷海渡りて
白鳥の群るいる河口に向かふ道標津に入りて氷海に沿ふ
半島の岸辺に雪の積もれるが白鳥浮かふ湾へだて見ゆ
白鳥の漂る湾より半島の家見ゆ流され行けることへに
氷海を渡る風に暖らさるる斜面の笹は茎のみとなり
氷海を渡り吹く風強まり来防寒衣のフードおさえつつ行く
強風は防寒衣の身に通り来ぬ氷海見ている君を促す
われの立つ氷海に薄き日の影はとほく行きつつ明るくなれり
このあたり浜辺ならむか雪を抜くハマナス赤き実をつけてをり
流水を縫ふ流れにて群がれる嘴太ガラス水を飲みみる

光 安江朝子

しろがねの原野をとべる白鳥の優雅な姿群れてすぎゆく
搾乳をしながら唄ふ歌謡曲うれしき今日は何曲もつたか
北国に生れてすでに五十年孫との会話今宵もはつむ
春浅き橋のたもとに孫と立つ雪どけ水はかへてさかまく
川土手はもつ春ですよ猫柳白く芽吹き枝折りてきぬ
めぐりし季節に木々は生き生きと新らしき芽をふくらましゆく

第二十六回 全国農協婦人部大会に参加して

田中マツ子

全国四十七都道府県より、代表七〇名出席のもとに、第二十六回全国農協婦人部大会が一月二十八日・二十九日の二日間に亘って東京農協ホールに於て盛大且つ有意義に開催されました。根室管内より安達部長と私が出席致しました。この度念願だったこの大会に初めて参加させて戴き本当にありがとうございました。感謝申し上げます。

昨年冷害を始め、農畜産物価格の低迷と生産資材の値上り等によって、農家経済は大変苦しくなっております。中での大会でしたので、悩みや要求、そして組織として取り組むべき事について熱心に討議されました。

第一日目は全体集会和分科会で全体集會では、全国二六〇万部員の暮らしや組織の実態はどうなっているか調査報告された。分科会は、五分科会に分けて討議が行われました。分科会スローガンは次の通りです。

第一分科会は組織問題、婦人部組織の拡充をはかり婦人の農協組合員化をすすめよう。

第二分科会は農業問題、婦人の過重労働を防ぎ農畜産物の自給率を高めよう。

第三分科会は生活問題、農村の特性を生かし生活防衛のため婦人部の協同活動を強めよう。

第四分科会は健康問題、石鹼の一一〇％使用運動を徹底し医療制度の充実強化をすすめよう。

第五分科会は若妻問題、若妻の仲間意識を高め活動を強めよう。

私は、第三分科会の生活問題に入り、婦人部として今なすべき事は何か次の三つの柱に基づいて話し合いがされました。

①みずからの生活を見直すと共にそれを婦人部活動にどのようにつけて行ったら良いか。

②商品知識を高めるなどかしい消費者になると共に生活防衛するため農協の生活活動への提案と実践に婦人部はど

う取り組みれば良いか。
③高令化社会に向けて婦人部として取り組みなければならぬ課題は何か。

などで、各県よりそれぞれの提案事項の説明があり、その中から暮らしと生活を守るために家計簿記帳運動・手作り食品の普及・生活簡素化運動に取り組んでおり、家計簿記帳による生活の計画化が大切であり、記帳の徹底を計り暮らしの見直し運動を進めている。

家計簿記帳の中から農家でありながら野菜の支出が多いのが自給運動を展開している五・五運動。(これは五〇％は自給、五〇％は手作り加工)又、自家菜園作りを奨励しコンクールを行っている。贈答品を自家生産物でしている。大豆トーフを自給で作っている等

各県共食生活の見直しと家計費の節減を計る運動が婦人部活動の中で進められている。また結婚式がだんだん派手になっている中で、冠婚葬祭の合理化についても農協が幹施して市価より安く行っているのが一番喜ばれている。又、物を大切に作る運動(不用品交換)お返し廃止運動等数多くの事例が発表されました。

次に全国的に運動を展開しているAコープ商品の共同購入の中で特に洗剤の問題が大きく取り上げ

られ、命と健康を守る環境を守る上から重要で、人体に有害であると云われる合成洗剤の使用をやめ石鹼に切り換え、石鹼の一〇〇％使用を徹底すると共に生活と健康を守るための運動を積極的に進めなくてはなりません。洗剤について改めて認識し直し勉強をする必要があると思います。香川県ではAコープ商品愛用者カードを婦人部で作作り、部員に一割換えるようになっている。と言ったアイデア

で、生活を守るのにはやはり主婦の手にゆだねられています。暮らしに数学を、私達農協婦人はもっと数学に強くなり計画的に生活設計を立て、実な家庭生活をしなければならぬと痛感致しました。

第二日目は、全体集會・来賓あいさつ・部員の体験発表者の表彰

また分科会の報告等で全体討議の時間が少なく残念でした。

全中会長の挨拶の中から豊かさと心豊かさは二つある。物の豊かさと心の豊かさである。現在、社会に欠けている心の豊かさ、助け合い、思いやりの心が大切である。失われつつある心の豊かさをとりもどし心豊かな希望あふれる地域づくり婦人部活動を強力に推進して下さい、と云われた言葉が印象的に残っています。一人でも多くの農村婦人が婦人部加入し、少しの事にくじけない足腰の強い婦人部を作り上げる事が八〇年代の今一番重要な事だと思えます。

この二日間の話し合いの中から学んだ数多く成果を生かし、これからの婦人部活動に役立て頑張っていきたいと存じます。

近頃、血液の混じった牛乳が出荷されてきます。これは分娩頭数が多くなってきたことに関係がありますが、充分に吟味して出荷して下さい。

又、先日、抗生物質の反応の出たものがあります。

血乳や抗生物質の残留するものは食用に供されるものではありません。もう一度気を引きしめて絶対に出荷しないよう注意して下さい。

良質な原料乳を 出荷しましょう!!

冬期体格審査終る!!

無登録牛をなくし、初代本を受けましょう。

冬期の初代本登録、並びに二代本・高等登録の体格審査が終了し

初代本登録で、八十八頭が受検し平均得点七十七・五九点、二代本

・高等登録で三十二頭が受検し平均得点は七十九・六点という結果

でした。

●初代本登録

二月二十日、根室生産連渡辺技師の審査により、二十二戸の申込者。牛舎を早朝より廻りましたが初代本となると、体審というものを初めて経験される人もおり、手入れ・調教等、今、一步という状態でしたが、初代本の場合、先づ受検するという事を重要なこととし無登録牛の解消という根本的姿勢に立ち、基礎登録をし、初代本を受け、その娘牛には二代本を受け孫の代には血統登録に継ぐと言う事が乳牛の改良の上からも又、個体の有利販売という点からも、非常に大切なことであります。従って、今まで年一回程度であったこの体審を、今年はとりあえず二回、来年からは少くとも三回は行いたいと思っておりますので、大いに

受検されるようお願い致します。

今回の体審での最高得点は八十三点、初代本合格の七十五点牛は三頭で不合格はありませんでした。

●二代本・高等登録体格審査

二月二十六日、生産連市場へ根室管内の受検牛を集蓄して、道ホ

ルスタイン農協の小松技師の審査に依って行われました。中標津農協からの受検牛は三十二頭で、V

Gこそ出ませんでしたでしたが、最高得点は八十四点で、他内容を見ると初産クラスで八十一点が数頭出る等、将来的にみると期待の出来る牛が続々と出来ている感じが昨年の秋の体審も含めて云えると思います。

今回の管内の最高得点は根室農協の八十九点で、受検頭数は中標津農協が最高でした。

昭和55年度冬期高等、2代本、初代本登録 80点以上得点牛一覧

※○印初代本登録

所有者	名	号	生年月日	得点	初代本	
新井範美	ロメオ	オームスピー	ライナー	50. 5. 3	84.0	
秋山久雄	オークリジス	ダッチ	トウィングル	51.11.10	83.0	
鈴木 修	カードア	ロメオ	クリスタン	50. 2.27	83.0	○
久我良夫	ベネット	プライオリティ	アップル	51.11.10	82.0	
緩坂尚久	ピーターチェ	ホワイト	アップル	51.11.10	82.0	
桜井幸一	クリエーション	パーチ	コンフィバプス	52.10. 3	81.0	
富沢保男	53 ユキ	アザリア	エー フタゴ	53. 5.16	81.0	
弾正原正	プレジデント	コメット	クリスタン	53. 7.11	81.0	
小山美芳	クイーン	スペシャル	エディション	52. 1.27	81.0	○
藤原賢司	エスコート	クリッパー	パーク	49. 8.15	80.5	
藤原賢司	ウイス	ヘンドリカ	ハイクロフト デール	49.10.17	80.0	
安田 稔	アドミン	ホーム	ビクトリア	51.11. 7	80.0	
吉川敏郎	ムーシャイン	リフレクション	ローラー	52.10.15	80.0	
松本正通	マダム	クリスタン	ホープ	52. 7. 7	80.0	
松本正通	クラーネル	オームスピー	プライド エムス	51. 6.18	80.0	
伏見 哲	ガバネス	ローレンス		49. 3.12	80.0	○

昭和55年度冬期高等、2代本登録体格審査成績集計表

1. 体格得点別頭数

得点	84.0	83.0	82.0	81.0	80.5	80.0	79.0	78.5	78.0
頭数	1	1	2	3	1	5	8	6	4

合計 31頭
平均得点 79.6点

2. 測尺別頭数集計

	体高	尻長	腰角幅	胸囲
最高	151	61.0	62.0	218
最低	137	52.0	50.0	190
平均	144.2	55.6	56.8	203.4

自家用野菜の栽培目安

自家用野菜として取り入れて欲しい種類と品種について紹介します。

北根室地区農業改良普及所

○は種 一は育苗 △定植 ～収穫

作物	品 種 (別)	3月	4月	5月	6月	7月	8月	9月	10月	11月	12月	栽培密度 (うね幅×株間)	収量(期待)	備 考
作	ほうれん草 (春)	札幌大産、バドオニテ		○	○	○	○	○	○	○	○	(うね幅×株間)	33㎡	Pr1 6.0以上のよく肥えた土地で栽培する 時期に適した種子を選びさらにさす栽培するとよい
緑	" (夏)	バドオニテ			○	○	○	○	○	○	○	45cm×15cm	25kg	は種後105～120日収穫期、おくれるとき収量の原因
	" (秋)	ミンスターラント					○	○	○	○	○	90kg	25kg	翌春5月より収穫、3～4年目で株の変更 高温多湿を好み、低温では生育悪い
黄	にんじん	チンネネ系、MS3.4付			○	○	○	○	○	○	○	90×60	1株 2.5kg	
	にんじん	大産、たいりょう					○	○	○	○	○	90×50	1株 2.5kg	
色	なな	エース、緑黄					○	○	○	○	○			
	なな	札幌大長、ソックワ					○	○	○	○	○			
野	春	大産、中産					○	○	○	○	○			
	かほ	えひす、チリソナス					○	○	○	○	○	300×100		ワルチと三角キップ使用すると良い
菜	アロココリー	フシコ、チリソナス					○	○	○	○	○	67×40		花つほみを使用にする、は種後90日頃より収穫 カロチンを100gあたり20,000IU含み栄養価高い
	し	そりめん					○	○	○	○	○			は種3年目より収穫できる、5年目頃より収量多くなる
	グリーンアスパラガス	カルマールニテ					○	○	○	○	○			
	バセ	バサマウソド					○	○	○	○	○			
淡	とま	福寿、東光					○	○	○	○	○	90×45	1株 3～4kg	日照不足すると先端に生育悪くなる
	きゅう	四葉、加賀					○	○	○	○	○	100×60	5kg	水分を多く必要とする、堆肥の十分にはいつた土地が良い
	な	千両、長者					○	○	○	○	○	90×50	1.5kg	高温性の植物で適温は22℃～30℃
	カリフラワー	スノボール、野崎					○	○	○	○	○		33㎡ 150kg	食べ方 甘酢づけ、クリーム煮、フライ、酢みそ、マヨネーズ 薬用から食用に利用されるようになった西洋野菜
	セロリ	コーネル					○	○	○	○	○			
色	さやいんげん	江戸川、尺5寸					○	○	○	○	○			
	さやえんどう	スナック、絹さや					○	○	○	○	○			
	みや	柳川、白くき					○	○	○	○	○			
	きやべつ	テラスカ、CM					○	○	○	○	○	50×40		11月に根株掘り上げ、冬期間の室内栽培に利用する
	はくさい	四季どり、札幌大王					○	○	○	○	○	60×50		冬期間の貯蔵用、漬物用として利用高い
野	だいごん	長頭、60日					○	○	○	○	○	60×50	33㎡ 250kg	根ごと、軟腐病に注意する
	"	仲秋、玉将					○	○	○	○	○	70×60	33㎡ 250kg	
	"	時無					○	○	○	○	○	60×25	1株 2kg	
	"	宮重、理想					○	○	○	○	○			収穫期おけるとながはいる、一般には種後70日で収穫 秋に収穫するのは7月中旬頃は種する
菜	レタ	グレートレック					○	○	○	○	○	50×35		
	長ねぎ	石倉、大雪					○	○	○	○	○	90×6		
	"	札幌根菜					○	○	○	○	○			翌春5月頃より収穫
	ごぼ	滝の川、札幌白					○	○	○	○	○	50×10		ごぼのスイリは根部の老化現象、土の乾燥によるものが多い
	枝ま	おくら、北じき					○	○	○	○	○	54×24		は種後80～90日で収穫
	か	ひかり、たかね					○	○	○	○	○			
	スイトコーン	チールデブビューチ、ハニバンタム					○	○	○	○	○	75×30		ワルチソングの効果高い

生乳検査体制の移行について

新聞誌等でご承
知の通り、道は行
政改革の一環とし
て酪農検査所の廃
止を三月三十一日
をもって閉所する
ことを決め、新た
にこの事業を継承
するために、社団
法人北海道生乳検
査協会が設立され
施設・器材・器具
等一切引継ぎ、四
月一日から新体制
でスタートする事
が決まりました。

検査内容も従来
と同じですが、合
乳の成分検査で四
月から生乳取引が
無脂肪固形分率が加
算されますので、一層の活躍
を期待致します。

尚、個乳の成分検査は農協
で実施致します。



人事 異動



退職

組合員の皆様大変お世話になり
ました。

昭和五十六年一月三十一日付

増田与志子 (金融係)

昭和五十六年三月三十一日付

吉田三枝 (生産資材係)

木村三枝子 (酪農係)

浅沼 櫻代 (酪農係)

採用

新入職員です。よろしくお願
いたします。

昭和五十六年四月一日付



成田 朋子 (管理経理係)



花輪あけみ (酪農係)



殿守千富美 (酪農係)



鈴木 広美 (生産資材係)



大山 明美 (生産資材係)



皆川 敏広 (澱粉工場係)



大内 和人 (澱粉工場係)

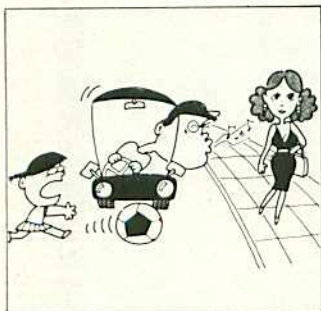


長崎 浩二 (澱粉工場係)

安全は正しいマナーとルールから

わき見運転

前後、左右をよく注意。歩
行者や自転車などに気をつ
けて！



交通安全メモ

ウソ発見能力を

お茶の水女子大学教授

森 隆 夫

◎推理小説で洞察力の訓練を

創造性を養う第二のステップは洞察力を養うことであるが、それは分析力・批判力を養うことでもある。

批判は批難と異なるのだが、そのことに気づいている人は少ない。他人を批難する事は出来ても、批判はむずかしいものである。批難は一方的に相手のミスや欠点を指摘するだけであるが、批判となると、相手の長所・短所を見極めたうえでないと出来ないし、批判するほうにも確固たる自信がないと単なる批難中傷に終わることになってしまう。

同様に分析力のほうも、総合力との対比で考えなければならぬ。現代人は分析力はあっても総合力に欠けるといわれる。現代人に分析力だけがあるのは、分業の発達した結果であるともいえる。自分の専門や自分が分担している仕事については詳しくなるから、自分

の専門の眼鏡を通してみると、比較的容易に物事の欠点や粗探しができる。

したがって分析力を身につけるには、自分の専門より深めることから始めるといいう事になる。

分析力・洞察力の訓練としては推理小説を読むのがよい。もつとも推理小説を最後まで読むのでなく、前半の部分を読んだところで

ティータムとして、お茶でも飲みながら、後半のストーリーの展開を考え、真犯人は誰かとか、トリックはどこにあるのか、といったように分析してみることである。

◎ウソを見抜くための質問を二つ

洞察力はまた、ウソ発見能力といふこともできる。よく他人にだまされるような人は、ウソ発見能力のない人であるから、これから

は目前のウソ発見機を頭の中に備えるようにする事である。ウソと言えば、次のことばのウソが見抜けますか。

「〇〇市の人にはみんなウソつきだろうと〇〇市の人には言っていました。これは有名なウソつきのバラドックス(逆説)からヒントを得たものだが、このことばのどこにウソ(問題点)があるかということを見つけていただきました。

もうひとつ問題を出してみよう。

昔、ユダヤにマイモニデスという偉大な哲学者がいた。彼はモーゼ二世と言われるくらい立派な人であったらしいが、ある人が、このマイモニデスを困らせようとしていじわるな質問を考えたのである。

それは、両手のひらの中に小さな鳥を入れ、平の中にいる鳥は生きていくか、それとも死んでいるかというものである。

この質問を受けたマイモニデスは、とっさに洞察力を働かせて、この質問の落とし穴を見つけてしまった。(みなさんも、ここでこの質問の問題点を見つけていただきました)

マイモニデスは、もし、生きていると答えた場合、相手はただちに手で鳥を絞め殺してから手を広げ、死んでいると答えた場合にはそのまま手を広げ、生きていますよということを見抜いたのである。そこで、マイモニデスの答えは…… (つづく)

ヤング登場

実践活動の意見発表!!

南中 桜井 幸一くん

今月のヤング登場は中標津町南

中で、酪農家の長男に生まれ、酪

農経営を自分の職業として誇りを

持って、乳牛改良・農村青年活動

を仲間とともに実践している桜井

幸一君を紹介致します。彼は学校

卒業時は両親の家業を継ごうとは

思っていなかったと言います。自

分は大学へ進学しサラリーマンに

なる事を夢見ていたわけです。し

かし、両親は昭和二十三年にこの

地に戦後開拓者として入植し、に

ぎりこぶし、ひとつで現在を築い

たことを考えると……? そ

んな中で、ある時、一人の普及員

に出逢うことができました。

これは彼が昭和五十五年全道青

年農業者会議「意見発表の部」でN

H K札幌放送局長賞を受賞した。

「H K札幌放送局長賞を受賞した。

「H K札幌放送局長賞を受賞した。

「H K札幌放送局長賞を受賞した。

「H K札幌放送局長賞を受賞した。

「H K札幌放送局長賞を受賞した。

「H K札幌放送局長賞を受賞した。

「H K札幌放送局長賞を受賞した。

「H K札幌放送局長賞を受賞した。

「H K札幌放送局長賞を受賞した。

「H K札幌放送局長賞を受賞した。

「H K札幌放送局長賞を受賞した。

「H K札幌放送局長賞を受賞した。

「H K札幌放送局長賞を受賞した。

「H K札幌放送局長賞を受賞した。

「H K札幌放送局長賞を受賞した。

「H K札幌放送局長賞を受賞した。

「H K札幌放送局長賞を受賞した。

「H K札幌放送局長賞を受賞した。

「H K札幌放送局長賞を受賞した。

「H K札幌放送局長賞を受賞した。

「H K札幌放送局長賞を受賞した。

「H K札幌放送局長賞を受賞した。





現地研修会

先輩の経験、知らされる!!

中標津農協青年部

去る三月二十日、青年部事業として依橋地区を中心に現地研修会が行われました。延期という事もあり、十九名の参加人員となり、農協の肉牛センター・福島信一宅・太田功宅を見学し最後に依橋生活館で懇談を行いました。



◀ 出来上がった料理の試食

牛乳を使った料理教室

中標津農協婦人部

三月三日、農協調理室において、婦人部員約四十名の参加により、牛乳を使った料理実習がなごやかなうちに終わりました。
今回は、中標津保健所の栄養士さんの指導で、三種類に挑戦し、出来上がったデザート等試食するのも楽しい実習でした。

▼ 講師のまていな指導



税務署だより

◎確定申告が間違っていたときは
は

所得税の確定申告の内容に間違いがあることに気付いた人は、すぐに次の訂正の手続きをしてくださいます。

▼所得金額や税額の計算を間違えたために、納めた税金が少なかったり、還付を受けた税金が多いことに気付いたときは、正しい金額に訂正するために、「修正申告書」を提出していただき、自分で間違いに気付いて、



確定申告を忘れていたら

確定申告をしなければならぬのに、3月16日までに申告しなかった場合は、早めに「期限後申告」をしてください。

税務署の調査を受ける前に進んで修正申告をしたときは、「過少申告加算税」が免除されます。

▼税金を納め過ぎていたり、還付を受ける税金が少ないことに気付いたときは、「更正の請求書」を提出していただき、この更正の請求ができる期間は、申告期限から一年以内です。修正申告書・更正の請求書の用紙は、税務署に用意してあります。

目的

車輻共済金額および対人賠償金額の最高限度を引き上げるとともに、安い共済掛金で車輻共済に加入することができるように現行車輻共済の保障範囲を縮小(限定)する特約を新設して共済契約者の便宜をはかる。

- 一、車輻共済金額の最高限度の引き上げ
- 二、車輻共済金額の最高限度を現行の五〇〇万円から一〇〇〇万円に引き上げる。

農耕作業用大型特殊自動車
特種用途自動車

二、対人賠償共済金額の最高限度の引き上げ

対人賠償共済金額の最高限度を現行の八千万円から一億円に引き上げる。

●最近の動向

対人賠償の損害認定額(総損害額)が年々高額化している。

三、車輛損害限定危険担保特約の新設

自動車共済仕組改訂について

金融共済課

●農家・農協の所有する車輛で、かつ、農業に直接関連する用途に使用される大型トラック・トラクター等で五〇〇万円を超えるものについても引受けできるようにする。

●車種については、引受査定基準で次の四車種に引受制限する。
 家用普通貨物自動車
 (二十ト超)
 営業用普通貨物自動車
 (二十ト超)

◎お知らせ
 五十六年四月以降より自動車の共済金請求にはすべて警察の事故証明が必要となりますので、事故の大・小にかかわらず今後は必ず警察に届出をするようにお願いします。尚、詳しくは共済係へ。

婦人部若妻部会

役員決まる!!

三月十九日、中標津農協婦人部若妻部会の集いが行われ五十五年度の活動内容の反省が行われ、新年度に向けての活動内容の検討が行われました。その後、役員改選が行われ、新執行体制を決め閉会しました。

主な同窓について

*新年度の主な活動内容の骨子

- 一、バレーボール大会 (若妻独自)
- 二、ソフトボールと親睦パーティーは青年部と合同としたい。
- 三、学習会(組助の見方、子供の育児)
- 四、日帰り旅行
- 五、リボンフラワー勉強会以上が主なものです。

*役員改選

部長	白田寿美江 (東武佐)
副部長	井口伊津子 (南武佐)
	日下恵美子 (南俊橋)
書記	松本 宮子 (北光)