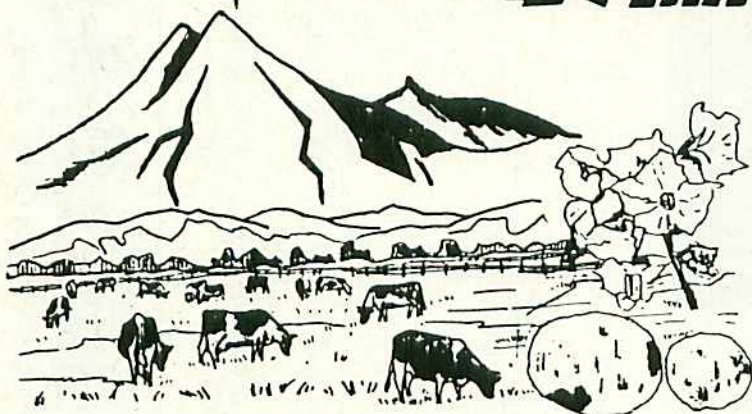


# なか|べつ 農協だより



第 75 号

昭和56年 3月

発行 中標津農業協同組合  
 編集 営 農 部  
 印刷 アート印刷株式会社



2月8日 牛乳・馬鈴薯消費拡大キャンペーン(中標津農協青年部)



冬の祭典、中標津町冬まつりに協賛して、中標津農協青年部が牛乳・馬鈴薯消費拡大キャンペーンを行いました。

日頃行った事のない牛乳を沸したり、馬鈴薯を煮て味づけをし、町民に牛乳の美味しさ、馬鈴薯の美味しさを味わってもらい、消費拡大の一環として用意した牛乳・馬鈴薯は約二時間で無くなる程、大勢の町民に人気を呼んでいました。

# 理事会の経過

二月三日 開催

## 第十三回理事会

議案

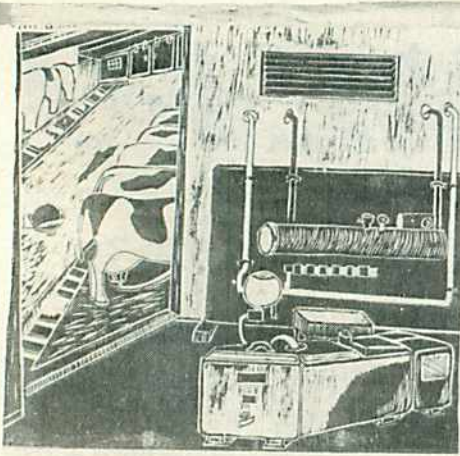
- 一、昭和五十五年十二月末組勘要精算額残の証書貸付並びに割賦貸付金への書替について  
原案のとおり決定しました。
- 二、資産評価の見直しについて  
原案のとおり決定しました。

二月十四日 開催

## 第十四回理事会

議案

- 一、昭和五十五年度土地改良事業の追加について  
町の条例をもって行う事業。  
原案のとおり決定しました。
- 二、昭和五十六年度澱粉工場整備計画に基づき機械の修理及び一部機械の導入について  
原案のとおり決定しました。



日	月	火	水	木	金	土
1	2	3	4	5	6	7
8	9	10	11	12	13	14
15	16	17	18	19	20	21
22	23	24	25	26	27	28
29	30	31				

武佐中学校 生徒作品

# 乳牛を上手に 売るために!!

## 畜産販売課

全国的な生乳の計画生産をはじめ酪農情勢の厳しい現在、乳牛の個体販売が酪農経営に多大な影響を与えます。  
北海道の生産者は、自から育てた乳牛を販売し、経営の安定を図り、府県の酪農家は自己の経営安定を図るため、多額の投資をして

- 本場北海道へ乳牛を買いに来ております。買う酪農家は大切な財産となるので、よい牛をと真剣です。売る酪農家も乳牛の商品価値をより高めて売ることにあります。
- 高価な商品取引でありますので農協も真剣に対応しておりますが買う酪農家の立場を理解しなければならぬ点が多々あります。
- 良い牛をそれなりに良く見てもらう親切な態度であり、売りの精神であります。そのことが乳牛の商品価値を高めるとともに、導入者(買入)に好感を与え、売買は成立し、次回購買に結びつく(農協・生産者指定購買) 好結果を生み出し、又、このことが乳牛の販路拡大の一番の近道であります。
- 乳牛を上手に売るため、売る牛もお客さんに見やすく良く見せる。そのことが相手に適正な判断と好感を与えます。
- 体格審査受審と共通する留意事項を引用して要点をまとめて見ましたので、励行して乳牛の販路拡大にご協力下さい。
- 一、関係書類の整備
- ①販売牛と登録書との照合
  - ②妊娠と種付月日の確認・妊娠鑑定の実施
  - ③系統・能力など価値を高めるものの完全把握
- 二、毛刈商品としての品位・よさを強調する毛刈(頭・頸骨・内腹・飛節・乳器・尾など)
- 三、削蹄乳牛の強靱な四肢は高く評価されていることは周知のとおりです。蹄の伸びた牛は肢を弱くみせ繋の弱さを強調され購買の対象から外れます。伸びたものは早めに削蹄しておく
- 四、副乳頭副乳頭をさらう客が多いので早めに外科的処置(切除)しておく
- 五、除角除角をしていないため購買対象から外れる場合もありますので、出来る限り除角をしておく
- 六、見せる場所(牛舎外)
- ①原則として牛舎外に引出して見せる
  - ②平坦で広い場所
  - ③前肢の踏み少々高めとする
  - ④放牧場などはよくしをつけて繋ぐ
- (牛舎内)
- ①スタンチオンに繋いだままの場合左右の牛は別に移動し見やすくする
  - ②牛舎内通路などで見せる場合も広い範囲で見せる
  - ③牛舎内は出来る限り明るくする

馬鈴薯談義①⑦

そうか病

根釧農試 浅間和夫

はもつと早い時期に畑が乾くと出る傾向にある。発生が多い所としては連作地・過作地・砂質地・やせ地・乾燥地・炭カル・BMよりりん・苦土石灰・未熟堆肥・けいふん・稲わら堆肥・もみガラ堆肥・チップ堆肥などをやった畑がある。

この防除対策としては、まず過作や連作をやめて輪作をすることで、場合によっては地域の酪農家の牧草更新時にタイアップをお願いしなければならぬ。

罹病いもを種いもに使うことは好ましくない。一度畑に入ると数年間は生き続け、家畜の腹の中でも生きている。種いも消毒としては、黒あざ病や黒脚病の防除をも兼ねて、アグリマイシンが一〇〇倍、バリダシン液剤が三〇―一〇〇倍になるように溶かしたものを種いもにスプレーし、乾いてから切って植えるのがよいが、まだ登録がとれていない。

九州の例では、消石灰を三〇キロやつたところ、そうか病の発生率が九・二から一六・九%に増加し、九〇キロやつてペーハーを五・六七にあげたところ、三七・六%も発生したという。将来、食用や加工用の出荷をする時代が来るかも知れないので、菌の密度は上げないようにしたいものである。

そうか病は塊茎形成初期に乾燥すると発生しやすい。そのころは、いもの皮面に褐色の小斑点が出てくる。黒あざ病では、収穫間近に菌核がついてくるが、本病で

―線を退いて一言―

お金は手にしてから使う!

俵中乾守夫さん



今回は、俵中の乾守夫さんに登場していただきました。

春の準備のために、牧棚作りをしている所におじやまをし、経験談の中からお伺いする事が出来ました。乾さんは、現在息子さんの雅晴さんが経営の全んどを手がけ乾さんは、補助的に手伝ったり、アドバイスをする事が日課となっており、牛の数をかぞえる事よりも庭木の数をかぞえる方が楽しいと語っておられ、乾さんが経験として生まれた酪農哲学を伺いました。

●お金は手にしてから使う

今、農家経済は逼迫している現状ですが、機械を買うにしても、自己資金がたまってから買う、資金を借りるにしても、自己資金を

自分で調達してから事業を進める事が必要な事です。

●水揚げより所得を上げる

今迄の傾向は、水揚げの事に気を取られ、所得を上げる事に本気で立ち向かう事が少なかったように思いますが、今こそ所得を上げる努力が必要ではないか。

●自分の土地から外に出ない

最近では、多くの行事や会議が多いようですが、出て歩く事が多くなって来ています。牧場内で牛を見たり、牧草地を見廻ったりする事が外に出て歩く事も少なくなり観察が良く出来る。

●仕事八割、楽しみ二割

仕事に追われる規模でなく、余裕を持てる規模で、家族にも大きな負担をかけなくて済む規模が必要です。また、仕事だけでなく、生活に楽しみを持てるものも必要です。ね。乾さんは庭木を育てる事が趣味と言う。

●たし算かけ算だけでなく、ひき算わり算も必要

水揚げの話はするが、経費の話はあまされなく、最初に言った所得の話と同じで、ひき算の事も頭に置かなくては、と言った事が、乾さん自身実践から出た考えで、今後も生かしていきたいと語り、今後も実践してほしいものです。

獣医師からひとこと

# コスト低減(1)

雪印中標津工場 芳野 誠

表1 乳牛の泌乳期の諸変化

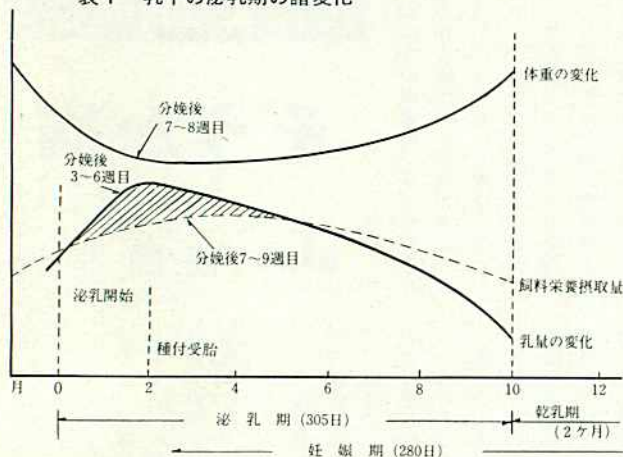


表2 生産粗飼料の飼料価値の変動範囲

飼料	DCP (原物中%)						TDN (原物中%)					
	1	2	3	4	5	6	10	20	30	40	50	60
放牧草	1.2	0.3				4.0	10	17				
乾牧草			3.0			6.5			35	51		57
グラスサイレージ	1.0	3.0				4.2	10	15				21
ヘイレージ			2.0			5.0			15	20	32	37
コーンサイレージ	0.8	1.3				1.4	12	15				18

(点線は根室地方の分析)

表3 粗飼料のミネラル含量の変動範囲(根室地方)

飼料	Ca (乾物中%)				P (乾物中%)					Mg(乾物中%)		
	0.3	0.5	0.7	0.9	0.1	0.2	0.3	0.4	0.5	0.1	0.2	0.3
グラスサイレージ	0.25			0.91	0.04				0.27	0.03		0.24
乾牧草		0.14		1.15	0.08				0.31	0.07		0.23
放牧草			0.35	0.97			0.24		0.55	0.12		0.28

大きく、牧草サイレージや乾牧草はその幅が大きいですから、給与する粗飼料の品質を判定し確認しておくことが大切です。

③ミネラル含量について

ミネラルの重要性については、以前にも述べましたが、粗飼料に含まれるミネラルの含量も条件によって変動します。表IIIは、根室地方の変動範囲です。カルシウムでは、その含量が多いものと少ないものでは1/10もの大きな差があり、刈取りの遅れたイネ科主体の飼料では、その含量は少なくなります。リンは根室地方の土壌の特質性からも全般に少なく、ほとんどないものもあり、カルシウムと同様に遅刈りのイネ科主体の飼料では、その含量は少なくなります。又、マグネシウムも含量に幅はありますが、マメ科率の高い飼料では、カルシウム・リンと共に多く含まれています。コーンサイレージでは、カルシウム〇・五四%、リン〇・二三%、マグネシウム〇・三〇%が含まれているとされています。

これらの問題点を考えながら、次号からは合理的なエサの与え方について考えてみましょう。

曾って、経験したことのない状況下では酪農経営を一段と引き締めてやっつけていかねばなりません。酪農経営の目的は所得を多くすることです。酪農経営の目的は所得を多くすることです。酪農経営の目的は所得を多くすることです。

①分娩後の飼料給与について

表Iは、乳牛の泌乳期の諸変化について表わしたものです。分娩後七〜九週間目頃には、ややも

②粗飼料の品質判定は大事です

粗飼料は刈り取り時期・天候・圃場など、その条件によって品質はちがってきます。表IIは、生産された粗飼料の飼料価値の範囲を見たものです。点線は根室地方の品質の範囲ですが、バラツキが大きいことがわかります。この表でもわかるように、放牧草・コーンサイレージは、品質の変動幅は小

す。と乳量に比べて栄養摂取量が不足してしまうことが多いようです。分娩後からこの時期までの飼料給与状況が乳量や繁殖に大きな影響を与えます。

即ち、コストの低減を真剣に考えていかねばなりません。ところでこの生産費の中では、購入飼料費と肥料費が大きなウエイトを占めていますから、今後の経営では上手なエサの与え方・肥料の撒き方が重要なポイントになってきます。もう一度、ムダのないエサのやり方・肥料の撒き方について考えてみてはいかがでしょうか。

③ミネラル含量について

ミネラルの重要性については、以前にも述べましたが、粗飼料に含まれるミネラルの含量も条件によって変動します。表IIIは、根室地方の変動範囲です。カルシウムでは、その含量が多いものと少ないものでは1/10もの大きな差があり、刈取りの遅れたイネ科主体の飼料では、その含量は少なくなります。リンは根室地方の土壌の特質性からも全般に少なく、ほとんどないものもあり、カルシウムと同様に遅刈りのイネ科主体の飼料では、その含量は少なくなります。又、マグネシウムも含量に幅はありますが、マメ科率の高い飼料では、カルシウム・リンと共に多く含まれています。コーンサイレージでは、カルシウム〇・五四%、リン〇・二三%、マグネシウム〇・三〇%が含まれているとされています。

これらの問題点を考えながら、次号からは合理的なエサの与え方について考えてみましょう。

# 牛乳・馬鈴薯 消費拡大キャンペーン

中標津農協青年部



人気を呼んだキャンペーン

去る二月八日、中標津中学校グラウンド会場において中標津冬まつりに協賛して、牛乳・馬鈴薯消費拡大キャンペーンが行われました。今回は中標津農協青年部員が主催で、牛乳・馬鈴薯の無料提供を行い、キャンペーン会場は黒山の人で人気を呼び、参加した部員は休む暇もなく沸した牛乳・コーヒーを入れた。カフェオレ・煮た馬鈴薯、用意した牛乳二四〇㇀、馬鈴薯三俵は始めて二時間で店閉いと言った盛況でした。



◀おいしくてたまらない



裏方さん(いも煮……味は?)

▼部員も大忙し!!



◀年に1度のいもの皮むき



# 営農試験圃成績結果

## 北根室地区農業改良普及所

昭和五十五年に行われた試験圃の内、澱粉廃液と牧草の時期別栄養価の推移の二つの試験圃の成績を次のようにご紹介します。

割合は無施用区が復った。熟期は何れも乳熟期に止まったが、当初心配された倒伏の被害はなかった。

### ●青刈りとうもろこし澱粉廃液施用効果試験成績

### ●牧草の生育期別栄養価比較試験成績

#### 一、目的

デカクタ澱粉廃液の施用が青刈りとうもろこしの生育・収量に及ぼす影響を調査する。

#### 二、試験方法

①設置場所 中標津町北中

②試験区 別表① 土井上昭男氏圃場

③栽培法 農家慣行法による 品質Ⅱワ

セホマレ 播種期Ⅱ五月二十九日 畦巾六十六cm 施肥料 S三八二 一a六十kg

#### 三、試験成績 別表②

#### 四、考察

デカクタ廃液の肥料成分は、一ト当りN二・八kg、P一・〇kg、K四・五kgとされている。利用率はNで三〇〜四〇%とされているが、生草収量は廃液の施用量と等しく順次し効果が認められた。雌穂重

#### 一、目的

牧草の生育期別の栄養価を分析し、収穫適期の基礎資料を得る。

#### 二、試験方法

①資料採取場所 中標津町南中 桜井誠造氏圃場

更新二年目 チモシー・レッツ トクローパー主体草地

#### 三、試験成績 別表③

#### 四、考察

①刈取時期が遅れるに従い、粗蛋白質の割合が低くなり、粗セインが高くなる。

②DCP・TDNは、収穫時期がおそくなるに従って少なくなる。

③カルシウムは四回目(七月十六日)迄は増加したが、その後急速に減少した。

④リン・マグネシウムも四回目

(七月十六日)以降、急速に減少している。  
⑤牧草収量(二番草)のピークを考慮しなければならぬが、栄養的には七月上旬・中旬迄の収穫が望ましい。

別表1

区分	面積	備考
1 廃液6t区	120m <sup>2</sup>	54年10月23日、6t廃液撒布車により試験区を設置した、撒布巾12m、距離170mで6t区は重複撒布、3t区は1回撒布とし55年5月29日その跡に試験区を設置した。
2 廃液3t区	"	
3 無施用区	"	

3) 栽培法 農家慣行法による。品種/ワセホマレ、播種期5月29日 畦巾66cm、施肥料/S382、10a60kg

別表2

区別	生育調査(cm)			収量調査(kg)			収量比	雌穂重割合	備考
	草丈	桿長	着穂高	茎葉重	雌穂重	総重量			
1	234	197	75	4,254	867	5,121	122%	16.9%	乳熟期
2	235	198	73	3,860	776	4,636	111	16.7	
3	236	199	72	3,391	791	4,182	100	18.9	

別表3

(乾物中%)分析/根釧農試酪農科

No.	刈取月日	生育期	粗蛋白質	粗脂肪	粗セイン	粗灰分	NF圧	オルシウム	リン	マグネシウム	カリウム	ナトリウム	DCP	TDN	草丈
1	6.20	①出穂始	15.3	4.0	27.2	6.5	47.0	0.80	0.28	0.22	2.55	0.04	11.0	65.4	-
		②着雷期													-
2	6.28	出穂揃	12.7	3.4	29.7	6.0	48.2	0.92	0.22	0.23	2.09	0.03	8.5	61.7	82
		30%開花													64
3	7.10	出穂後期	13.5	4.4	31.1	6.0	45.0	1.15	0.24	0.24	1.67	0.04	9.3	60.5	94
		開花後期													65
4	7.16	"	11.4	2.9	32.3	5.8	47.6	1.27	0.18	0.21	1.64	0.02	7.3	58.3	64
		開花後期													115
5	7.22	"	8.8	2.5	32.4	6.2	50.1	0.61	0.16	0.18	1.53	0.03	4.8	57.3	75

今、カナダでは……………

# 80年代のホルスタイン界を担う7頭のサイア

北海道家畜改良事業団道東事業所 所長 大西忠雄

昭和五十五年度後期種雄牛購買のため、昨年十二月に札幌を出発しアメリカ十一州とカナダ各地を合せ、候補種雄牛五十八頭を見てきました。その中から七頭を導入する事に決定致しましたので七回

に亘って紹介したいと思います。  
H二八四 エビホルム・クオリファイアー・イーティ  
この牛は、カナダのエビホルム牧場において昭和五十四年七月十八日に生産された牛で、まだ若令ではあるが特に大きな欠点の見られない牛で、伸とゆとりがあり、さらに目についた点は、背腰の強さ、肋の開張と各部位への移行、四肢の強さなどで、実にしっかりした牛といえます。カナダの人気種雄牛クオリティ・アルティメイト(EX-ST)を父とし、カナダの成績を見ると四肢こそマイナスであるが、体積・大きさに対する遺伝力は十二・二十二と高い数値を示すように、数年来多くのオールドカナディアン・オールアメリカンの産仔を生産し、体型大型化に關しては、この種雄牛以外強方に産仔に遺伝する牛は他に類をみる事がないといえます。  
一方、母はエビホルム牧場の看板牛として昨年まで活躍していたエビホルム・トライユーン・レナ(EX)で七十・七十一・七十二・七十五年と四回オールカナディアに輝いた牛であり、大型で乳牛特質の優れた牛です。この他この牧場ではレナを母とし父を異にする、ローヤルティとランサーの二頭がハードサイアとして供用され

ていたがローヤルティは西ドイツに輸出されて今も大いに活躍しています。またランサーの娘牛は一九八〇年、ローヤルインターフェアーで一位入賞し、オールカナディアンに選ばれたエビホルム・ランサーポリーがいます。このポリーはローヤル・クラシック・セールで二万五千ドルの高価格で取り引きされたように、生産産仔の優秀なことを高く評価し、クオリティファイアーを選定しました。

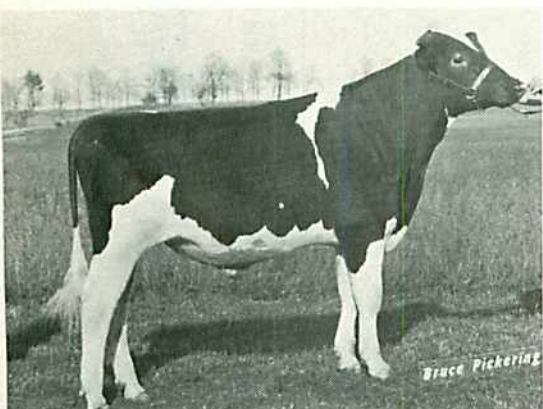
以上のことから本牛の娘牛には体型改良、特に大型化・乳器の付着・四肢の改良に十分期待がもてると確信致しております。  
なお、クオリティファイアーの精液は四月から一本千円で出す予定です。

以上のことから本牛の娘牛には体型改良、特に大型化・乳器の付着・四肢の改良に十分期待がもてると確信致しております。

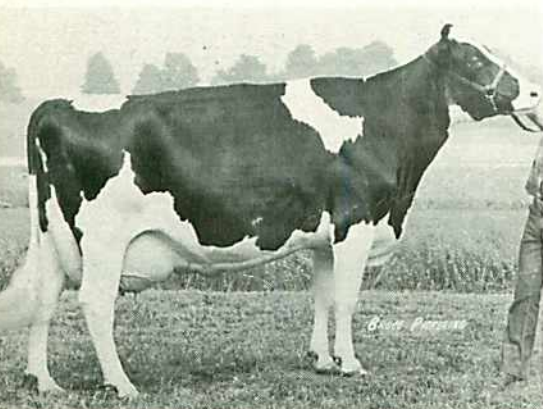
なお、クオリティファイアーの精液は四月から一本千円で出す予定です。

以上のことから本牛の娘牛には体型改良、特に大型化・乳器の付着・四肢の改良に十分期待がもてると確信致しております。

なお、クオリティファイアーの精液は四月から一本千円で出す予定です。



H-284 エビホルム・クオリファイアー・イーティ



エビホルム・トライユーン・レナ

は四月から一本千円で出す予定です。

### クオリティ アルティメイト

320891C EX-ST  
娘牛630頭の2歳平均能力  
M5,526kg F210kg 3.79%  
娘牛454頭のBCA% M130 F134  
娘牛1,047頭の産乳格付+2  
娘牛1,276頭の55%がGP以上

### エビホルム トライユーン レナ

2324600C EX  
8才 365H M10,805kg F429kg 3.97%

### アクロ エーカース バンジー エース

308942 VG-ST  
娘牛244頭の2歳平均能力  
M5,248kg F206kg 3.93%  
娘牛264頭のBCA% M124 F134  
娘牛209頭の産乳格付-2  
娘牛270頭の82%がGP以上

### ジー エッチ ジー サイテーション ウエンディ

2125081C EX  
5才 316H 2×M8,669kg F436kg 5.00%  
7才 365H 2×M9,202kg F420kg 4.56%

### シーリング トライユーン アキレス

250735C EX  
娘牛2,685頭のBCA% M121 F128  
娘牛2,107頭の産乳格付-1  
娘牛4,575頭の45%がGP以上

### サンリッジ シューブリーム リーダー

2027033C VG  
3才 319H M8,165kg F315kg 3.86%

# 第26回全国農協婦人部大会に参加して

安達 いその

去る二月二十八日・二十九日の二日間、第二十六回全国農協婦人大会が東京の農協ホールで開催されました。北海道からは、三十六名の参加がありました。

二十八日は、各分科会(組織・農業・生活・健康・若妻)に別れ、私は第一分科会の組織問題に北海道代表発言者として出席し、助言者には全中の藤城氏と全新聞連の原田氏が担当され、話し合いが進められました。話しの課題として次の事があげられました。

- 一、班やグループのリーダーづくりをどうするか。
- 一、婦人部の自主性を確立するにはどうすればよいか。
- 一、組合員家庭婦人の全戸加入を進めるにはどうすればよいか。
- 一、農協運動を中心的に担っている婦人の農協組合員化を具体的に進めるために、婦人部はどう取り組むか。

以上四項目が柱となり、話しが進められ、最初にグループづくりについて話しが進められ、リーダー

に当りそうになると抜けたりする事があったり、意欲のないリーダーには各支部の活動を報告し合っで反省を促していると言う発言もありました。次に婦人部の自主性を確立するためには、として、理事との懇談会の開催・会費制にしている・事務局体制の強化・生活指導員の設置などが上げられまし

た。また婦人の農機具事故が多い中で、一、部員百円積んでお見舞を差し上げると言った助け合い運動を行っている。これは部員でなければ該当せず、全員加入したというお話がありました。婦人の組合員化の取り組みについては、組合員になるのは当然、選挙のため、主人が亡くなった等

が出され、助言者より婦人部全戸加入と言っても悩みがあり、悩みを解消するには、意識をくみ上げる活動を進めて、内部を正したり学習するには組合員にならずして理解は大変であろう。などの助言がありました。

二十九日は本大会で各分科会の報告がありました。第二分科会では、農業問題で米の消費拡大をするために学校給食に米飯を実施している。キュウリの規格について夜遅くまで選んでいるが、曲ったキュウリも買ってほしい。第三分科会では、生活問題で自給運動を進めて、家計簿に自給現物を数字

にして記入しているなどでした。第四分科会では、健康問題の報告で、Aコープ石けんが開発され、フレック粒状のものを改良したとの事です。また自家菜園では、五〇万円自給運動を進めているなどでした。第五分科会では、若妻会

全体討議では、時間もなかったので、話し合いが出来ませんでした。沖縄産のバインを昼食のデザートにいただいで帰路に着きました。

## 漬け物作品展示

= 手づくりチーズの作り方学ぶ =

### 中標津農協婦人部

去る二月十日、農協において漬け物・作品展示・手づくりチーズの作り方講習会が婦人部員五十数名出席して行われました。

一年間心をこめて作った手芸品、また、それぞれの家庭の味を出した漬け物を持ち寄って、昼には試食を行い、各々の味を満喫していました。

午後からは、雪印中標津工場の芳野獣医師により、手づくりのチーズの作り方を勉強し、一週間前に作ったチーズを試食しながら、作り方の行程を見聞していました。家庭でも作れると期待の声が出ていました。





# やる気が異う

中央農業学園で学んで

北 光 萩原秀雄くん(23才)



北海道中央農業学園に学び、この二月に卒業して帰って来た萩原秀雄君を尋ねお伺い致しました。中央農業学園は、年三回の合宿をしながら勉強をし、年一回の研修視察、最大のメインは酪農実習だそうです。合宿は、滝川農試の研修センターで農業経営を中心に、診断・設計の学習をし、簿記も学び、自分の家の経営も分析してみたが、理解が出来たそうです。

研修旅行は、学園生二十一名がバスに乗り道内の農家などを見学して歩き、いろいろなやり方などを学び楽しい旅でした。酪農実習は、大樹の木村牧場で十月に一ヶ月間と一月に一ヶ月間で、二ヶ月間を生活し、慣れる頃には終わってしまったが、木村さんの経営に対する姿勢を学ぶ事が出来、経営は数字で把握し、社会情勢を見きわめ、酪農以外の勉強も行っており、その生き方を学ぶ事が出来、有意義な経験でした。

一年間の学園生活を通して一番思った事はと何うと「やる気が異う」と考え方の変化を自覚し、現在のような厳しい情勢にも左右されない基盤作りが必要と将来に向けて抱負を語っておられました。

今後ますます頑張ってもらいたいものです。

## 交通安全 一口メモ

「**道の安全運転心得**」

- 車間距離は夏の2倍に。スピードの出し過ぎ、追い越しは絶対危険!
- 急ブレーキ、急ハンドル、急加速をしない。
- エンジンブレーキ、ポンピングブレーキを活用しよう。
- 天候、路面状態に応じた徐行、点検をしよう。

北海道警察本部

## 馬鈴薯振興会

### 役員決まる!!

二月十六日、馬鈴薯振興会役員会に於いて次の通り決まりました。

会長	篠永 静男
副会長	真島 正義
〃	荒 昭一
〃	六、その他

一、防疫補助員講習会の参加  
二、防疫検査の立合(集団長)  
三、採種は管理共励会の実施  
四、馬鈴薯畑実測立会

監事 安達 勉  
武田 勇

以上の通り決定しました。又、集団長が次の通り決定しております。

第一集団	吉川 晴久
第二集団	西崎 兵八
第三集団	丹羽 賢一
第四集団	本多 正美
第五集団	松田 征二

尚、馬鈴薯振興会の本年度の事業計画も次の通り決まりました。

一、農協役員との懇談会

## 第4次 アメリカ・カナダ 酪農研修視察旅行の 募集について

乳牛改良同志会・農協青年部主催による、海外研修視察旅行も、今年で第四回目を迎える事になりました。今年には世界最大のホルスタインシヨウ・ロイヤル・インターフェアや、アメリカ・カナダの有名牧場の見学を中心に計画致しております。

出発は十一月中旬を予定しておりますので、参加希望者は会員を問わず、家畜改良課の事務局の方まで申し込んで下さい。

なお、皆さんご承知のように五十六年度は非常に厳しい情勢化にありますので、参加希望される方は早くに綿密な計画(仕事の段取りや資金)をたて、無理のない計画で楽しい旅行をしていただきたいと思っております。

# 牛乳生産農家の意向調査結果報告

## 一、調査期間

昭和五十六年二月三日～十日

## 二、アンケート回収率

発送部数 三二二部

回収部数 二四二部

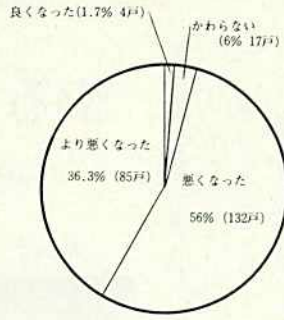
有効部数 二三八部

回収率 七十七%

## 三、結果

### (1) 昨年と一昨年の経営比較

図1



昨年と一昨年の経営比較では図1のように九〇%を越える人が経営状態の悪化を指摘していますが、その原因としては

- 一、経費の増加 五五・六%(二〇二戸)
- 二、負債の増加

### (2) 今年度の経営改善重点目標は

図2

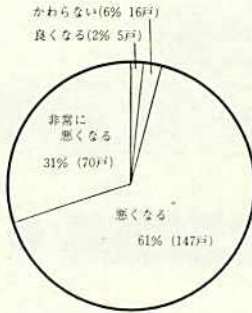


などが主なものでした。

- 一四・九%(五四戸) 三、個体販売・価格低迷
- 一四・九%(五四戸) 三、購入飼料を減らす
- 一四・五%(五六戸) 二、新規機械購入及び施設投資をひかえる
- 三五・五%(二二七戸) 三、購入肥料を減らす
- 一四・五%(五六戸) など抑制に重点を置く傾向が顕著でした。

### (3) 今年の経営見通しは

図3



今年度の経営見通しは、図3のように九割の方が経営の悪化を予想しています。その原因としては

- 一、生産資材の高騰 三一・七%(二四九戸)
- 二、乳価が安い 二二・二%(二〇四戸)
- 三、生産調整による乳量制限 二二・二%(二〇四戸)
- 四、価格の低迷 一四・二%(六七戸)

などが強く経営を圧迫すると見ている。

(4) 酪農経営の安定必要なものとしては

- 一、輸入乳製品の制限 二五・六%(二二七戸)
- 二、乳価の値上げ

- 二二・二%(二〇四戸) 三、負債償還の長期化・棚上げ及び金利の引き下げ
- 二〇%(二〇二戸) 四、生産調整の徹底 一四・七(七二戸)
- 一四・七(七二戸) 五、自給飼料の増大 一一・八%(六〇戸)

- 一、八%(六〇戸) などの必要を強く訴える意見が多数を占めていた。
- (5) 三年連続据置き乳価について 六十五%の人が生産費所得補償方式での引き上げを望んでいます。また、十七%の人がパリティ方式での引き上げを望んでいます。
- (6) 生産調整の考え方について 五〇%の人が作られた現象として、余乳問題をとらえ、輸入削減を主張しており、同時に他産業とりわけ工業のしわ寄せを受けていると考える人も二十八%ありました。しかし、一方で生産調整もやむおえないとする人は六%ありませんでした。

### (7) 乳価について

一、とても経営が維持できない 六三・三%(二五〇戸)

二、かなり厳しいがどうかにか 二二・二%(八七戸)

三、現在の乳価で充分経営を 三二・二%(一二七戸)

続けていける 一・七%(四戸)

など主に厳しさを訴えている。

(8) 乳価はどの程度が必要か 六十五%の人が一〇〇円以上を希望しており、九〇円程度と合せると九十三%の人が現行乳価以上の価格を希望していると言えます。

(9) 乳価運動の在り方について 従来通りで良いと考えている人は十二%に過ぎず、現在の運動に対する不満は約八割の方が感じています。しかし、無回答の方も七%ありましたが、これは無感心からではなく、一種のあきらめ感から回答をしなかったものと思われる。

(10) 乳価運動の必要性について 一、従来と違った運動をすべきだ 二九・九%(六一戸)

二、無回答 二四・八%(九九戸)

三、従来通りが良い 二二・三・九%(五七戸)

四、やめても良い 二二・二・二%(五三戸)

など意見が別れました。

全農民の声を結集させ、反映させる運動が強く望まれるとする意見が圧倒的に多く七十八%にのびりました。

表1 成人1人1日の野菜の必要量

淡色野菜	200g
緑黄色野菜	100g
いも類	100g
まめ類	12g
合計	412g

生活

北根室地区農業改良普及所

家族の必要量に合せた  
自給野菜の栽培を!!



野菜には各種のビタミン類・鉄分・カルシウム等の無機質・消化作用を助ける繊維が含まれ、毎日の食生活には欠すことができない大切な食品です。

農村では野菜は豊富に食べられていると思われがちですが、食生活調査の結果から見ると、野菜の収穫期ですら必要量は食べておらず、特に冬期間や春先の端境期では必要量の与へる程度しか食べられていないのが実態です。

大人一人一日の野菜の必要量は表のとおりで、二十五%程度の廃棄量をみこむと、年間の必要量は約二〇〇kgとなります。

野菜はビタミンAが一〇〇〇IU以上のものを緑黄色野菜、以下のものを淡色野菜といえます。一般には色の濃い野菜と色のうすい野菜に分けて考えると良いでしょう。

日常の野菜の食べ方は大根・キャベツ・白菜などの淡色野菜にかたよりホーレン草・ニラ・人参等の緑の野菜が特に不足しています。同じ野菜を食べても淡色野菜からは、ビタミンA等は少量しか取ることができません。太陽光線一杯にあび育った緑の野菜はそれだけ栄養価も高いのです。

表3はこの地帯でどのような野菜が作られているか昨年の秋調査したものです。ブロッコリー・ア

表2 緑黄色野菜と淡色野菜の栄養価比較

野菜名	カルシウム	鉄	ビタミンA	ビタミンB	ビタミンB <sub>2</sub>	ビタミンC
ほうれん草	55 mg	3.7 mg	1,333 $\mu$	0.13 mg	0.23 mg	65 mg
にんじん	39	0.8	2,433	0.07	0.05	6
にら	50	0.6	1,100	0.06	0.19	25
だいこん	30	0.3	0	0.03	0.02	15
キャベツ	43	0.4	6	0.05	0.05	44
白菜	35	0.4	4	0.04	0.04	22
不足すると		骨歯が弱くなる	貧血	夜盲病 発育不良	脚気	口角炎 壊血病

スパラ等作りやすい野菜でも少数しか作られていません。年間をとおし野菜がまんべんなく食べられるよう貯蔵量も考え、また収穫期が一時期に重ならないように播種期をずらし栽培すると良いでしょう。

どんな野菜をどれだけ作付けするか家族と協議し、そろそろ種子準備に取り組んで下さい。

表3 主な野菜の栽培農家割合

淡色野菜	%栽培農家	緑黄色野菜	%栽培農家
大根(春)	87	ほうれん草	97
キャベツ(秋)	80	にんじん	84
さやえんどう	80	にら	80
大根(秋)	78	みつば	67
ねぎ	78	かぼちゃ	61
キャベツ(春)	77	ピーマン	58
きゅうり	72	しそ	54
さやいんげん	70	春菊	41
トマト	67	とうがらし	32
なす	67	ブロッコリー	25
とうもろこし	65	グリーンアスパラ	25
ごぼう	64		
白菜(春)	62		

短歌

農村生活をとおして  
日々の仕事・生活を歌った

薯掘り

西武佐 石橋 喜美夫

馬鈴薯の収穫にしばし間のありて今食むだけを手掘りして来ぬ  
薯畑を隔てて見ゆる牧草地きのふの雨に緑増しをり  
吾が乗れるトラクター発たむを薯掘り機の父に合図すホイッスルを吹き  
笛を吹きトラクター発たむを告げたれば薯掘り機の父プザーにて応ふ  
夜しばれ昼高しくる吾が畑の薯の掘り取り遅れを見する  
長雨にシートを掛けし畑隔の野積みの薯に腐れ目立つよ  
馬鈴薯の出荷整理券けふあたり来らむか覗く郵便受けを  
薯出荷の二日分の割当券けふ届きたり一枚増えて

# 洞察力を養う

お茶の水女子大学教授 森 隆夫

●なぞかけ二つで洞察力を養う

創造性を伸ばす第二のステップは、洞察力をつけることである。第一のステップで身につけた記憶の基礎の上に洞察力を養う事である。洞察力とは物事の真贋を見抜く力であり、それは批判力といってもいい。批判をするには分析力がなければならぬ。これは観察力といってもいい。とにかく物事の本質を読みとる、あるいは矛盾を発見する、弱点・アキレス腱を見つける、問題点を指摘する、粗探しをするというのが洞察力である。ユダヤでは、こうした洞察力を養うために「二人の少年が煙突掃除をしました。終わると一人は顔がすすで黒くなり、一人はそのままでした。さてどちらが顔を洗うでしょうか」といった話をする。この間に対して、子供達は当然顔の黒い方が洗うと答える。

そこで先生は、煙突掃除が終わると二人の少年はどうするでしょうか。ホツとして顔を見合われる

質問自体に落とし穴がないかどうか考える必要があるという話してある。それには洞察力がなければならぬのである。

それでこうした洞察力はいかにしたら養われるだろうか。そのためには、粗探し・落とし穴の発見に努力することである。政府の政策を批判するにはこうした洞察力がなければいけないから、野党の人々には洞察力があるということになる。しかし、問題は記憶力という第一ステップを欠くと、せっかくの洞察力も砂上の楼閣となる。批判はできていても創造はできないことになる。

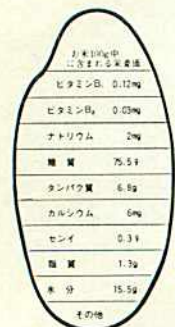
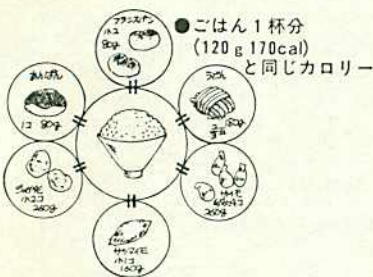
のではないのでしょうか。すると顔の黒いほうは相手が白いので安心するが、顔の白いほうは、相手が黒いのでハツとするのではないのでしょうか。とヒントを与える。すると子供達は、正解がわかったとばかり「顔の黒い方は相手が白いので安心して洗いますが、顔の白い方は相手が黒いので自分で洗います」と答える。ところで先生は、また「そうでしょうか」という。正答はまだでないのである。(さてみなさんここで、一〇秒程考えてみてください)ここで洞察力を働かせなければならぬのだが、先生はやおらつぎのようになっているのである。「この問題は少しおかしいのではないのでしょうか。二人の少年が煙突掃除をして、一人だけが顔が黒くなるということがあるでしょうか」

●粗探し・落とし穴の発見に努力  
つまり、質問をみたら、すなおに答えを考えるだけでなく、その

## 商品知識 生活店舗

# お米と栄養

(お米のおはなしより)



一、お米は豊かな栄養価をもつ健康食品です  
お米は、栄養面から見ても、すばらしい主食です。お米の主な栄養素は糖質ですが、優秀なタンパク質やそのほか健康を保つために必要ないろいろな栄養素を含んでいます。昔から「お米さえあれば、なんとかなる」といわれた日本人の生活は、このような栄養素の裏づけがあったからです。

主要穀類の成分比較(100g中)						
穀類	エネルギー	水分	タンパク質	脂質	糖質	繊維質
ごはん(精白米)	145 Cal	65g	2.1g	0.2g	32.5g	0.1g
食パン	270 Cal	35g	8.0g	1.5g	54.3g	0.3g
茹うどん	116 Cal	72g	2.6g	0.3g	24.8g	0.1g
茹そば	117 Cal	72g	3.3g	0.7g	23.5g	0.2g
生中華そば	274 Cal	33g	6.7g	0.9g	57.9g	0.2g
マカロニ	366 Cal	11g	11.5g	1.4g	74.5g	0.3g
スパゲティ	341 Cal	14g	8.4g	1.3g	71.5g	0.3g
も(精白米もち)	249 Cal	40g	4.5g	0.4g	54.5g	0.3g

# 2月乳質検査成績

中標津農業協同組合

種別	氏名	上旬	中旬	下旬	種別	氏名	上旬	中旬	下旬
	阿部俊勝	1	1	2		室井太吉	2	1	1
	菊地良	1	2	1		西山隆一	1	2	1
	奥村武雄	0	1	2		三森章司	2	0	1
	小針晴信	1	1	2		半沢利平	2	0	1
	国見正雪	1	2	2		大山富雄	0	0	2
	中川一平	1	1	2		工藤正義	0	0	2
	湯山稔	1	0	2		湯山幸男	2	0	2
	大木敏夫	2	1	1		松本正通	1	2	1
	遠藤忠義	1	2	0		笠原良夫	1	1	2
	後木章	1	2	2		西村徳守	1	2	0
	田代昭	1	2	2		遠藤直行	0	0	2
	前原秀隆	0	1	2		杉本匡視	1	0	2

質のよいミルクをつくるために  
これだけは守りましょう。

### 6つのルール

- 手と乳房を清潔にすること
- 搾乳装置を正しく選び正しく使うこと
- ミルクの適切な冷却と貯蔵
- 搾乳が終わるたびに洗浄
- ライナーとミルクチューブの定期交換
- ミルキングシステムの定期点検

※ ランク3以上に対して、ペナルティ5円/kgが課せられます。

- ランク 0……0～100万  
 1……101～200万  
 2……201～400万  
 3……401～700万  
 4……701～1,000万  
 5……1,001万～無限

### 旬別個乳検査成績(ランク別戸数)

ランク別旬	0	1	2	3	4	5	合計
上旬	176	127	5	0	0	0	308
中旬	213	87	8	0	0	0	308
下旬	210	83	15	0	0	0	308
合計	599	297	28	0	0	0	308
合格率	64.8	32.2	3.0	0	0	0	100.0

### 地区別個乳合格率

地区旬	当	中	俵	開	武	第二	俣	平
	幌	標	橋	陽	佐	俣	落	
上旬	100.0	100.0	100.0	100.0	100.0	100.0	100.0	100.0
中旬	100.0	100.0	100.0	100.0	100.0	100.0	100.0	100.0
下旬	100.0	100.0	100.0	100.0	100.0	100.0	100.0	100.0
合計	100.0	100.0	100.0	100.0	100.0	100.0	100.0	100.0

#### 生乳の規格基準 (食品衛生法乳等の省令)

- ◎ 次の疾病にかかった乳牛の乳等の販売等の禁止  
 牛疫、牛肺疫、炭疽、気腫疽、結核病、ブルセラ病、流行性感冒、乳房炎、中毒諸症、他
- ◎ 搾乳出荷禁止の乳
  - ① 分娩後5日以内のもの(初乳)
  - ② 乳に影響ある薬剤を服用させ又は注射した後その薬剤が乳に残留している期間内のもの(抗生物質等)
  - ③ 生物学的製剤を注射し著しく反応を呈しているもの

# 税務署だより

●所得税の申告と納税は三月十六日まで

所得税の申告と納税はお済みですか。昭和五十五年分の所得税の確定申告と納税の期限は三月十六日(月)までです。

期限間近になりますと税務署は大変混雑しますから、早めに申告をお済ませください。なお、本年は三月十四日が土曜日、三月十五日は日曜日となっていますのでご



所得税の申告と納税

所得税は、納税者が自ら、所得金額と所得税額とを計算して、これを申告し、その税額を自主的に納付する「申告納税制度」になっています。

- 一、口メモ
- 二、勤続年数が二〇年を超えるとき
- 五〇万円×十五〇万円×(勤続年数-二〇年)
- 二、勤続年数が二〇年以下のとき
- 二五万円×勤続年数  
(最低五〇万円控除)

注意ください。

申告書の書きかたや所得の計算のしかたなどでお分かりにならないことがありましたら、お気軽に根室税務署・市役所・町役場・商

工会議所・町の商工会にご相談ください。

申告しなればならない人が申告しなかったり、誤って少なく申告したりしますと、後で不足の税金を納めるだけでなく、加算税なども納めなければならないことになり、忘れずに正しい申告をしてください。

法として、振替納税の制度があります。

また、確定申告によって税金の還付を受けられる方で、銀行等への振込みを利用される場合は、申告書に口座番号を忘れずに記載してください。

## ●退職金と税金

退職金にも所得税がかかりますが、長い間の勤労の対価であることなどを考慮して、軽い負担で済むようになっており、この税金は退職金の支給を受けるときに源泉徴収されます。

退職金の額から退職所得控除額を差引いた残額の二分の一を退職所得といい、これに所得税の税率をかけて税金が算出されます。

退職所得控除額は、勤続年数に応じて次のように計算します。従って、退職金の額が退職所得控除額以下のときは、税金はかかりません。

# 正しく使って予防につとめよう

## 動物用医薬品の使用規制

四月一日から「人の健康を害することのない、安全な畜水産物を提供するために、動物用医薬品の使用規制」が定められました。

ご承知のように食肉・食鳥卵・魚介類・乳等は抗生物質や合成抗

菌物質を含有してはならず、また乳に影響のある薬剤を服用させ、又は注射した後、その薬剤が乳に残留している期間の出荷してはならない事が食品衛生法等で定められています。今回の規制は、その

趣旨に沿って適正に使用されていない畜畜の肉・乳・卵などが食用に供され、人の健康を損うおそれがないよう動物用医薬品の適正使用規制が定められたものです。

消費者の皆さんに安心して食べていただくためにも必要な事ですので、薬の用法・用量・出荷制限期間など獣医さんの説明を充分に受けて確実な励行を切に願っています。

# 自動車共済 割戻金の 振込みについて

## 《 共 済 課 》

- 一、自動車共済契約期間  
昭和五四年四月一日から昭和五五年三月三十一日まで
- 二、振込口座  
普通貯金口座  
(組合員の方の普通貯金に振り込んでありますので確めて下さい)
- 三、振込月日  
二月二十五日
- 尚、不明な点は共済係にお尋ね下さい。

農協の自動車共済契約者に対して下記の契約期間中に掛金を払い込みいただいた方に共済連より、割戻し金が入りますので、組合員の方々に割戻しをいたします。