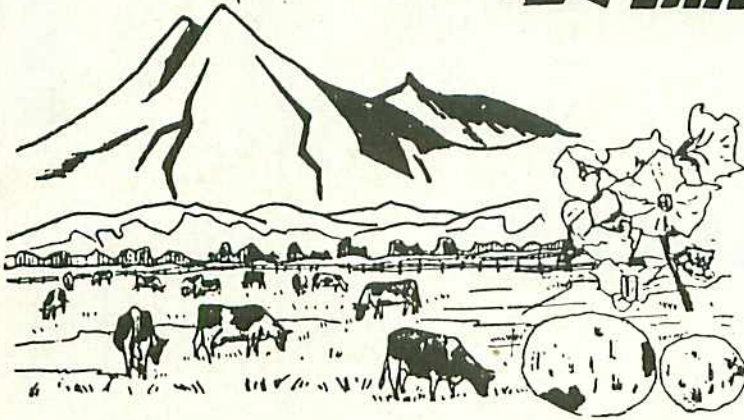


なか/べつ

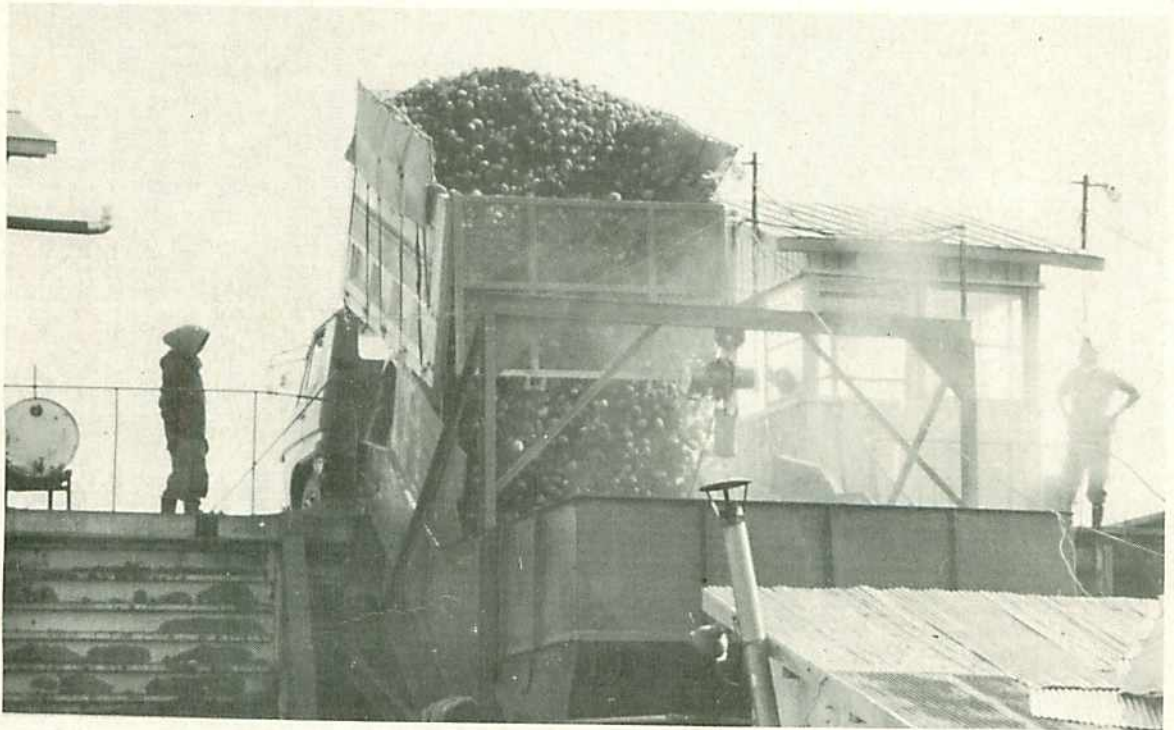
# 農協だより



第 70 号

昭和55年10月

発行 中標津農業協同組合  
 編集 営 農 部  
 印刷 アート印刷株式会社



馬鈴薯受入風景



「寒来暑往」春夏秋冬の循環が変ることなく、今年も又、収穫の秋を迎えた。世界的な異状気象の中で、全国的な冷害にみまわれ、毎日のように暗いニュースが報道されている。根室原野も以前の耕作技術であれば大冷害はまぬがれず諸物価の値上りの中で農家経済は最悪の事態をまねくこととなったであろう。

幸い当地域の畑作は平年作が予想されるだけに、馬鈴薯を出荷して来る生産者の顔には、異状気象をのり切った営農への自信と安んじ感が見える。

より良い種子、よりすぐれた技術を、たゆまぬ努力で経営にとり入れ、先駆者が血と汗で切り開いたこの土地から永久に冷害の言葉をなくしたいものである。

(生産部長 黒田良明)

# 理事会報告

九月二十五日開催

## 第八回理事会

議案

一、昭和五十五年肉用牛集約生産基地育成事業の事業費の変更

について

原案のとおり決定しました。

二、昭和五十五年肉用牛集約生産基地育成事業に係る資金の借入について

事業費 二七九、五八七千円  
補助費 一三九、七九三千円  
近代化資金 九七、八五〇千円  
自己負担 四一、九四四千円

原案のとおり決定しました。

三、昭和五十五年度でん業総合対策事業の事業費の変更について

原案のとおり決定しました。

四、酪農経営安定推進資金の借入額の決定について

借入額 二五三、四六〇千円  
利率 年五パーセント  
償還方法 一年据置 四年払

原案のとおり決定しました。

五、昭和五十五年度土地改良事業の実施について

原案のとおり決定しました。

六、諸規程の一部改正と制定について

原案のとおり決定しました。

報告事項

一、昭和五十六年度職員採用予定

二、家畜の消流状況について

三、生乳検査業務の内容について

四、北農中央会による組合員勘定の調査結果について

五、石油・飼料の価格について

六、

七、

八、

九、

十、

十一、

十二、

十三、

十四、

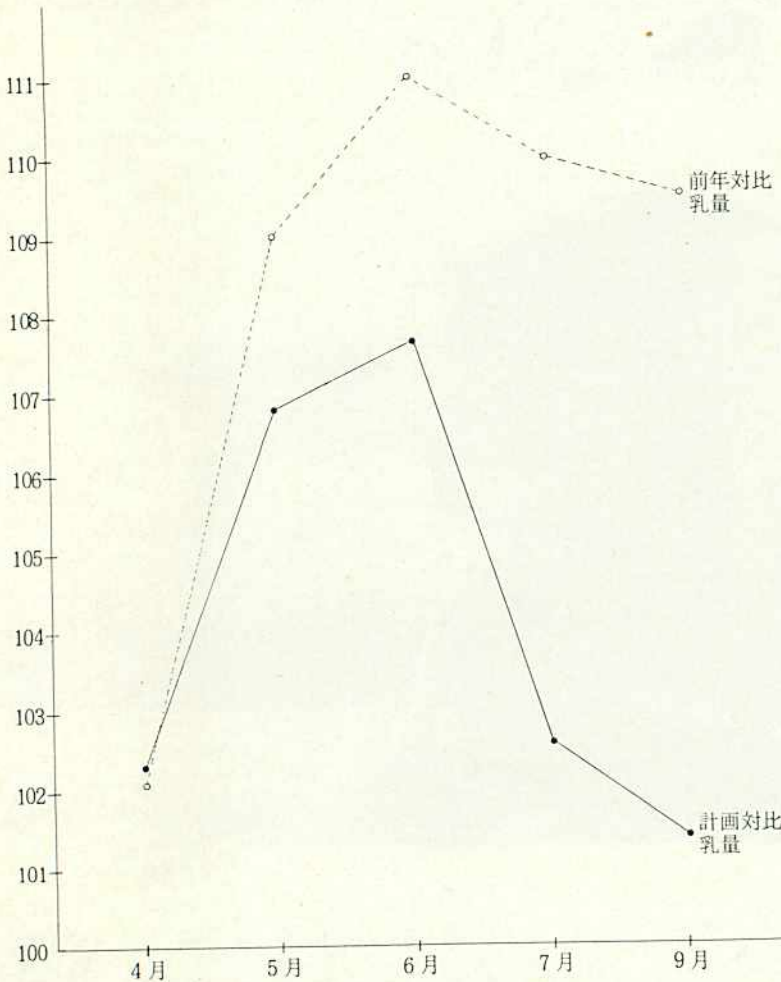
十五、

十六、

十七、

十八、

## 55年度生乳販売状況



全道農協管内脂肪率比較

	4月	5月	6月	7月	8月
中標津農協管内	3.73%	3.66%	3.61%	3.57%	3.549%
全道	3.70	3.65	3.62	3.58	3.55

去る九月二十六日第五回営農委員会を開催し、八月末組乳取引状況と、今後の対策を協議いたしました。ご周知の通り外因による物資の値上りなどで、八月末で組乳貸越残高は九億円となり、今後制度資金の償還金を加えると多額の組乳貸越残高が予想されますが何んとか年内〇精算に努力されませうようお願い申し上げます。尚家畜の個体販売価格も年内は安値が続くものと思われ、来年度一月〜二月に精算をするような場合は、組合員係と十分相談されますよう特にお願いたします。

## 八月末組乳% 取引に状況と 十二月末 〇精算について

# 乳牛消流に伴う府県情勢

## 追跡調査について

畜産販売課長 佐野 静二

過般の販売希望乳牛資源調査に  
乳用牛一、〇二七頭、育成牛二、五〇  
頭、ホル牡とく(一〇〇kg以上)二、  
九〇頭、廃用牛六七六頭、計二、  
二六三頭の個体販売頭数がまとま  
り、牛乳生産・個体販売の畜産経  
営形態における乳牛の消流(消化  
流通)は経営のウエイトを占める  
ことが高まる中で、二年目に入っ  
た牛乳の計画生産が府県の乳牛供  
給(導入)飼養管理・乳牛の評価を  
児玉組合長・黒田生産部長と同道  
し乳牛消流・追跡調査をしたので  
報告いたします。今回の調査は四  
国の香川県・徳島県から関西の兵  
庫県・大阪府、中国の岡山県・広  
島県、関東の千葉県の一府六県で  
農協・酪農専門農協・県経済連・  
家畜商・ホクレン大阪支所(全農  
含む)を訪問し情勢調査いたしま  
した。牛乳の計画生産に伴い府県  
の乳牛購買需要の情勢は、今年の  
冷夏により牛乳生産は伸びている  
が五十四年の生乳計画生産の反動  
から前年比九〇〜九八%、例外に  
ホクラク(岡山県)一〇六%がある  
のみで前年より下降線をたどって  
いる状況から乳牛の更新又は導入

は春産み(三月〜六月)を希望して  
いるが系統農協は生乳の計画生産  
そのうえで、できる範囲での乳牛  
導入という消極的な態度があり世  
界的異常現象の中で畜肉情勢は緊  
迫して外国における牛肉は高騰し  
輸入も逐次値上げされ、長期的価  
格の見通しは悪くないが国内では  
今年の冷夏による牛肉消費の停滞  
で牛肉価格の低迷が乳牛更新時を  
遅くさせ搾乳期間を長くしている  
又府県酪農家に育成牛の飼養して  
いる現況も見逃せない。乳牛の消  
流については更新の必要性と牛乳  
生産の落ち込みから去年より情勢  
は緩和の傾向があるが楽観はでき  
ない。乳牛の購買に際しての公共  
・共同牧場で歩き廻つての評価と  
購買官に話しかけすぎも不評を  
かかっていました。購買に供する乳  
牛は畜舎に繋ぎ後継牛と別にし、  
新しい「モクシ」を付けるのが必要で  
あるとのことで頭・肩程度の毛刈  
りは乳牛に附加価値をつける要素  
の一因でもある。多少高くても良  
質な乳牛、スーパー方式の中間ク  
ラスと様々な要望があったが飼料  
給与の面から大型から中型(体高

一三五〜一四〇センチ)の乳牛導  
入を希望していました。中標津農  
協管内より導入した乳牛は皆そろ  
つていて、特に乳房の附着と乳量  
においても初産で六〇〇kg〜七  
〇〇kgを搾乳しているとの事で  
評価は良く意を強くしたが、乳牛  
の選定に乳器・肢蹄に充分注意す  
ることが肝要であると思われた。  
牛乳の価格は南北戦争で、北海道  
(東北も含み)九州からの牛乳の移

入で消費地、関西の生産者乳価は  
kg五円下がり取引され、夏乳価・  
冬乳価の二段階でなく季節乳価を  
各府県と実施し、十二月〜三月九  
〇円六六銭、四月〜五月一〇〇円  
六六銭、六月〜十二月一〇〇円六  
六銭と価格差を付けている県もあ  
り今年の冷夏による生産増と消費  
減で加工乳に廻り乳価は試算より  
下がることでした。北海道か  
ら府県に移出する乳牛・肉用素牛

は三五〇〇頭〜四〇〇〇頭と  
もいわれ、夏場の荷動き停滞に伴  
う低値相場(七〜八月)から春産み  
の需要増大の動きも予測されるが  
年内は異常な急騰現象を呈するこ  
とはないだろうという状況の中で  
乳牛消流を図る所存でおりますの  
で組合員各位のご協力をお願いします  
府県の乳牛消流の情勢報告を終ら  
して載せます。

### 馬鈴薯談義(12)

## いも屋の責任

### 根拠農試 浅間和夫

世間ではエネルギーの不足を心  
配している。また、今後冷害の年  
がとどき米なることを予想する人  
もいる。そうになると、エネルギー  
の固定効率がよく、栄養的な食料  
以外にも多くの用途のある馬鈴薯  
が見直されるであろう。

エネルギー生産性から言えば、  
穀類の半分の六アールで一人の人  
間を養える計算で、小麦を一〇〇

とすれば、馬鈴薯は一八七、水稻  
一四八、トウモロコシは一七五と  
なるという。

また、馬鈴薯のタンパクは消化  
利用されやすく、純可消化タンバ

クの収量では、ドイツにつき、ト  
ウモロコシより多い。クレイパー  
やワットの試算によると、世界の  
可耕地に単一作物を植えたとして  
扶養可能な人には、馬鈴薯で七六  
〇億人、穀類三八〇億人、豚肉で  
は一〇億人、牛乳では三〇〇億  
人になるという。

この外、馬鈴薯にはご存知のピ  
タミンCやB群があり、必須アミ  
ノ酸リジン・無機分としてはカル  
シウムや鉄がある。

馬鈴薯は人間の食糧の外、飼料  
用・工業用(でん粉・アルコール  
・薬品)などと、その用途は広い。

フレレンチフライ・ポテトチップ  
・コロッケなどは、完全に私共の  
生活に定着した。輸入ポテトフラ  
ワー(粉末いも)を原料とする成型  
(フアブリケイテド)ポテトチップ  
の外、近年は焼くだけでフライ直  
後のような状態となるオイルスプ  
レー・ポテトも開発された。

これらの需要に合せて、加工原  
料用には良質いもの供給が望まれ  
ている。現在の品種の中では、ワ  
セシロは夏のポテトチップ原料に  
適し、トヨシロは冬から春にかけ  
て使用できる。また、ユキジロは  
卵形で大きく、フレレンチフライに  
適している。疫病による塊茎腐敗  
を防ぎ、収穫作業や選別時の取扱  
い、特に打ばくや温度(低温をさ  
ける)などに注意し、責任のもて  
る馬鈴薯を出荷したいものである。

# 躍進 なかしべつ ホルスタイン

## 全道共進会 根室管内ホルスタイン圧勝

### 中標津も一等賞を二頭出す!!

全道各地の共進会を戦い抜いて来た、精鋭ホルスタイン四〇〇頭を一堂に集めた、五十五年北海道ホルスタイン共進会が去る九月十三、十四日の二日間、担振管内早来町で開催されました。

中標津農協から四頭、根室管内からは合計三五頭がエントリーし中標津農協の出品牛は一等賞に二頭、二等賞に一頭という優秀な成績を上げました。

審査員の北良二氏によるスムノズな進行とテキパキとした審査講評は好感を呼び、特に背線等のパウダーなどによるカモフラージュは、手で撫でまわし落してしまおうという方法は、非常に痛快で、ごまかしの無い本当の良い牛を選んできた審査でした。

その結果、根室勢は優秀で、入賞率七三%で全道で第一位となっております。特に西春農協では未經産の部でグランドチャンピオンを獲得するという快挙を上げ、その他の農協でも未經産の各部では上位を独占し、根室ホルスタインの時代が到来した事を明確に物語った最高の全道共進会でした。

根室管内1等賞入賞牛一覧

部	順位	名号	農協	出品者
2	1席	メリー ピクター ポブ	西春別	丹治 衛
	8席	ベスト ライク ダブルセブン	上春別	佐藤一雄
3	3席	オークリー ハーバート クリスチナ	西春別	佐藤甲子
	5席	ブライト ファーム ロジュ コピーライト	別海	清水武男
4	1席	ナリタ ファーム ルース マノワート ライスター	根室	成田新一
	3席	ライブリー マーク メダリスト ホープ	P F中春	山田義正
5	3席	ホワイト ビューティー エ디션	計根別	二瓶征夫
	6席	サリー コンクエスト ミリー アストロ	中標津	富沢保男
8	3席	アックランマー クリスタン エーカーズ	別海	高橋吉治
	4席	ヤマダム プライズ ガスタ フタゴ	標津	須田勝利
11	2席	ロメオ オームスピーライナー	中標津	新井範美
	4席	スイート ブライアー テルスター ヤナギ	P F中春	竹田国男



審査会場での開会式



観覧席にて



1等2席 新井さん



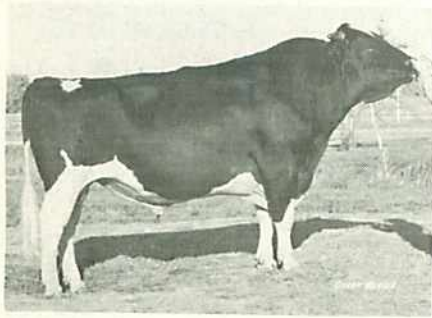
審査場



講評をする北良二審査員

# 14頭のEX97点牛(10)

北海道家畜改良事業団 橋場正俊



ゼルデンラスト・フオンド・メモリー

ゼルデンラスト・フオンド・メモリー(EX-97-TQ) 本牛は種雄牛として最初に97点に格付けされた牛である。昭和40年12月5日、インデアナ州のレイ・ポツテマ氏によって繁殖された。父はローマンデル・リフレクシオン・マークイス(EX-ST)、母はゼルデンラスト・マスター・ブレンド(VG-SMP)の娘ゼルデンラスト・マスター・ブレンド・ベッキー(EX-91)でフオンド・メモリーは母ベッキーがシカゴで行なわれたインターナショナル・ライプスト

ック・エクスボジションに乾乳で出品されていた時にその会場で生れている。彼は昭和43年2才級でオール・アメリカンになったのを手はじめに、オールアメリカン5回、オールカナデアン2回、HMオール・アメリカン2回というすばらしい賞歴を残している。本牛は、昭和50年ポツテマ・ファームの「メモラブル・セール」において彼の精液二五〇〇〇本と共に28万ドルで落札された。彼を落札したのは、ボブ・シヨア(シヨア・ホルスタインIII)、チャールズ・メイ

付表1

●フオンド・メモリーの賞歴

1968年	2才級	オール・アメリカン
1969年	成年級	HMオール・アメリカン
1970年	〃	オール・アメリカン
1971年	〃	HMオール・アメリカン
1972年	〃	リザーブ・オール・アメリカン
1973年	〃	リザーブ・オール・アメリカン
〃	〃	オール・カナディアン
1974年	〃	オール・アメリカン
〃	〃	オール・カナディアン
1975年	〃	オール・アメリカン
1976年	〃	オールアメリカン

●フオンド・メモリーの後代検定成績

(サイア・サマリー '78V OI 2より)

TPI +36	PDM - 120kg (信頼度89%)
	PDT +0.84 (信頼度62%)
	PD% -0.08%
	PDF - 9.5kg

娘牛298頭の平均能力

M7.059kg F.245kg 3.48%

ヤー(ベンシルバニア州)キヤツシユ・ポツテマ&son、の3人でそれぞれ均等所有権をもつことになった。彼の代表的な娘牛としては昭和49年4才級オールアメリカンにノミネートされたキヤツシユ・マー・フオンド・サイテーシヨン(EX-94-12E)、キヤツシユ・マー・フオンド・ラグ・アップル(EX-93)等があげられる。また北村の今西牧場が輸入したエー・キヤツシユ・マー・シーエム・アルチメイト・チャンピオン(88点)もフオンド・メモリーの娘牛である。

以上のように輝やかしい賞歴と優秀な娘牛を数多く残した本牛は昭和51年12月17日、その生涯を閉じた。

## 第1回俣落ブラックアンドホワイトショー開催

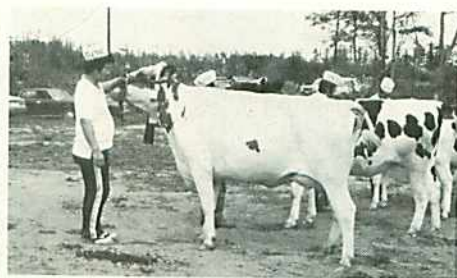


審査する事業団橋場氏

空高く、好天に恵まれた十八日、俣落乳牛改良同志会主催による第一回ブラックアンドホワイトショーが俣落川河畔にある常設共進会場で家畜改良事業団の橋場技師を審査員に迎え行われた。シニアチャンピオンには宮田実氏所有のミヤタレッド号が、またジュニアチャンピオンには遠藤与畏二氏所有のノックデア・アグロ・ピアレス号がそれぞれ獲得した。



受賞風景



シニアチャンピオン 宮田所有牛

の中に終了出来て嬉しい。乳牛の改良というものは奥の深いもので一等をとったからこれで良いというものでなしさらに努力を重ねて俣落独自の素晴らしい牛を作り出してゆきたいとのべていました。

海外研修旅行  
特集

第三回アメリカ・カナダ・ヨーロッパ  
酪農研修旅行に参加して

酪農課長 阿部 明 良

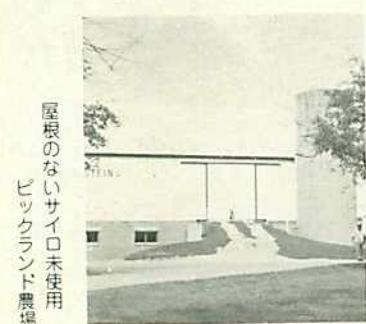
今回、酪農研修会に参加する機会を与えて下さった各組合員に厚くお礼申し上げます。過去二回の研修に参加している若い組合員又は、個人的に海外の酪農を視察している諸先輩の前で空言の報告も出来ず苦慮している状況です。

今回、夏期間のアメリカ・カナダ、特にヨーロッパについては、一緒に同伴した三浦部長に次回報告を願ひ、カナダの酪農について私の感じた点を報告させて頂きました。まず、佐藤拓団長以下全員事故もなく研修を終了(帰国)した事は各自健康管理等に充分留意された事と思います。私自身不安であり皆様に迷惑をかけずに済んだ事を団員の皆様にお礼申し上げます。

私達がカナダを訪れたのは、八月中旬で四日間滞在したが、ハシカチは不要で陽も午後九時頃迄明るく過しやすい時期でした。カナダでは、八農場「スチュアート・レビユー・ハノバービル・ロイ

ブルック・サニーマーブル・オークリッジス・スプリング・ピックランド」視察致しましたが、それぞれ世界的にも有名なブリーダーばかりで末端の酪農家を視察は出来ませんでした。圃場の管理作業は乾草・大麦の収穫も終りに近づきコーンの収穫を待つのみといった感じです。草地については、之に単播で、ルーサン(他のクローバは見ることがなかった)が、科本科で圃場整備並に草地(雑草の混入率が高い)は決して良いとは思

いませんでした。近年建築した施設は別として古い施設を内部だけ改造し、外部はベンキを塗ってカモフラージュしている。昨年当地方に上陸した台風が来たら、一べんに吹き飛ばすような施設を親子何代にも亘って使用している。台風・水害は無いとの事です。農機具についても同じで、いかに物を大



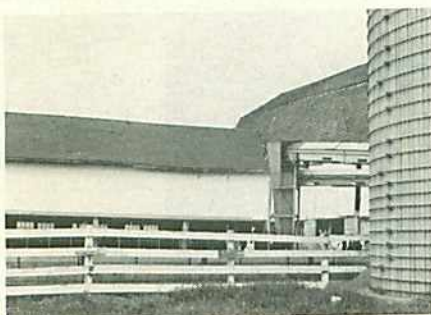
屋根のないサイロ未使用  
ピックランド農場



放牧地で研修  
オークリッジス農場



現代四代目八十年使用している牛舎  
レイビユー農場



スチュアート・レイブ農  
今でもつづがれそうな屋根

切にするか、永持させるか、それぞれ努力工夫している様子が伺えた。施設内外の環境整備ですが、施設の周囲はグリーン地帯を設けパドックは全てアスファルト(一部コンクリート)で固めているが一般酪農家の施設と比較は出来ないのが残念です。内部は、数年に一度、石灰塗料(白色)で補強と美化を兼ねて清潔な感じはするが蠅だけは当地と良い勝負が出来る。近年当地にもスチールサイロが普及しており、八農場視察しスチールサイロは、一本だけ(スプリングファーム)全てコンクリートサイロ(モナリスク)であるのに驚きました。何故であるのか、私考ですが、ブリーダーであつても(一般酪農家より金持ちだと思ふ)高い建築費と高金利並びに管理費を勘案した結果ではないだろうか。日本では、補助制度がありその点、優遇されているけれど、スチールサイロの場合、今後管理等に充分一考を要する点ではないだろうか。以上ブリーダーの経営のみですが、羨ましい点は、スチュアート農場でブドウを十加作付けし、自家用ブドウ酒を醸造し、自家消費以外は販売又、ブール付きの農場が三ヶ所あり、子供達が伸び伸びと遊んでいる姿が印象に残りました。最後に一番大事な乳価の仕組等を聞き損じたのが大失敗でした。

# 無脂固形分SNF

雪印乳業中標津工場 芳野 誠

牛乳の栄養的な重要性は概略述べてきましたがその価値についてもう少し詳しくお話ししましょう。

## ◎牛乳・乳製品の消費の動向

戦後の日本人の食生活は表1の通り、米中心から西洋風の動物性食品に移って来ましたが、この傾向は今後も続いていくものと思われまます。その間、酪農食品が国民の健康増進に大きな貢献をしてきたことは周知のことですが、最近の消費者の要望などによって、牛乳の成分的品質に対する要請が強まり、その一つとして原料生乳中の無脂固形分の改善向上がさげばれているのです。さて、世界主要国の牛乳・乳製品の消費の動向は表IIのようです。飲用乳では一年間一〇〇kg前後でわが国の三、五倍であり、これは一九六九年以来持続されている。バターは動物性摂取に対する健康上の考え方から消費が停滞気味ですが、チーズは脂肪からタンパク質への志向で一九六九年以来五、一〇%の安定した伸びを示しております。

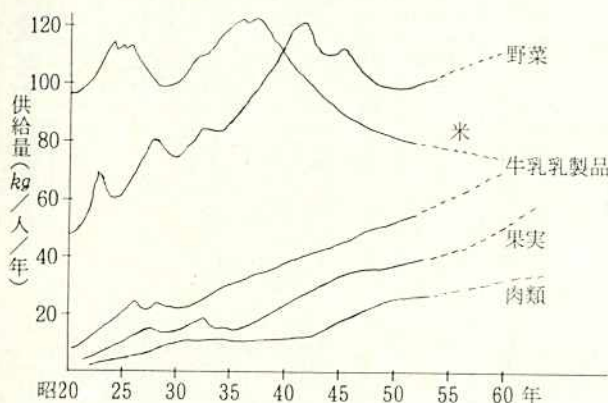
このように重要な関心がもたれ

期待される食品—牛乳ですが、ここで食品としての牛乳の性質について見てみましょう。

## ◎牛乳の理化学的性質と栄養

後述もしますが、牛乳は各成分の栄養的価値が優れているばかりでなく、全体としての理化学的性質が栄養学的に極めて重要な意義をもっているのです。

表I 日本人1人当り食糧供給量の推移



表II 牛乳・乳製品の1人当り消費量

単位: kg

	バター			チーズ			飲用乳		
	1975	1977	1978	1975	1977	1978	1975	1977	1978
西ドイツ	6.8	6.6	6.8	6.4	7.0	7.1	53.6	52.5	48.8
フランス	9.4	9.5	9.6	15.4	17.3	17.4	55.6	49.4	50.1
イタリア	2.1	2.1	2.0	11.3	11.7	12.2	64.1	63.5	64.6
オランダ	2.4	3.0	3.2	10.3	11.2	11.6	69.6	68.6	62.5
イギリス	8.4	7.6	7.4	6.3	5.5	5.8	146.3	144.3	139.2
デンマーク	7.9	8.4	8.7	9.7	9.8	10.0	77.1	80.0	79.4
アメリカ	2.2	2.0	2.0	6.6	7.4	7.8	95.8	92.1	88.0
オーストラリア	7.2	5.8	5.0	5.2	5.3	6.5	106.6	101.1	104.8
ニュージーランド	15.1	14.8	14.2	5.0	5.7	7.1	180.6	177.0	167.0
日本	0.5	0.5	0.5	0.6	0.7	0.7	28.1	29.4	31.0

表III 日本人栄養摂取量に対する乳製品の寄与

	1人1日摂取	左記に対する乳成分の寄与率(%)
カロリー	2,186 cal	2.6
タンパク質	80 g	3.5
脂肪	52 g	6.2
カルシウム	550 mg	17.8
鉄	13 mg	0.7
ビタミンA	1,602 IU	6.1
ビタミンB <sub>1</sub>	1.1 mg	2.6
ビタミンB <sub>2</sub>	0.9 mg	10.2

主要な乳成分—脂肪・タンパク質・リン酸カルシウムなどは微細な粒子(コロイド粒子)となつて分散しているため、消化吸収にとても都合がよいのです。

例えば脂肪球は表面を脂肪球膜成分によって覆われ、平均直径約三ミクロンの脂肪球となつて平均一μm中に数十億も存在するのです。

したがって一μmの脂肪の表面積は数平方メートルとなり、消化管内で脂肪分解酵素リパーゼに消化・分解されやすいのです。牛乳の脂肪の消化率は他の食品脂肪に比べて実に九五%と圧倒的に優れてい

るのです。又、乳タンパク質のカゼインもリン酸カルシウムとともに平均直径約一五〇ミクロンの微細な球状粒子として牛乳一μm中に10<sup>12</sup>個存在するので、その表面積は莫大です。消化管内でタンパク分解酵素の消化を受けやすいのは云うまでもありません。

乳糖や無機塩類は水に溶けやすく、消化吸収されやすい割合で存在し、乳脂肪とともにその消化率は乳タンパク質九八・八%、炭水化物一〇〇%と圧倒的に高いのです。乳及び乳製品が老若男女を問わず最良の食品だと言われるゆえ

です。日本人一人当りの栄養摂取量を見るとエネルギー・タンパク質量は充足されておりますがカルシウム・ビタミンA・B<sub>2</sub>は不足していると云われます。そこで表IIIをご覧下さい。栄養摂取に対する乳成分の寄与はタンパク質やカルシウム・ビタミンA・B<sub>2</sub>など無脂固形分の寄与率が高いことが分ります。問題となつてくる不足気味な栄養素を補うために酪農食品が最良の

給源であることが明白であるのです。

問題となつてくる不足気味な栄養素を補うために酪農食品が最良の給源であることが明白であるのです。

北根室地区農業改良普及所

営農

今月の営農

技術対策

●越冬基礎飼料の確保量を調べよう

見ながら出来るだけ登熟を進めて収穫しましょう。

今年の粗飼料の作況は牧草に於ては一番草は曇天ながら雨が降らず良好で順調に進捗しました。しかし二番草は七月中旬以来の低温・日照不足によりやや不良となっておりです。我家の乳牛の越冬保有頭数に充分な基礎飼料を確保し適正給与に努め経営コストの低減に努力しましょう。越冬基礎飼料の確保量は成牛一頭当り、乾牧草一・五ト、サイレーヅハンを目標にしましょう。

●青刈とうもろこしの収穫調整を適切に!!

今年、は種の遅れや七月中旬以降の天候不順で登熟の遅れが心配されておりです。

一、収穫適期の判断

収穫適期は黄熟期で、絹糸抽出から約四十五日を要します。今年のように、ほ場間で生育差が大きい場合は、ほ場毎に確認し始めましょう。登熟が遅れている圃場は軽い霜の場合は熟度が進行し水分含有率が低下するので天候推移を

適期は種を勵行する上からも、来年作付ほ場は是非秋起しをしておきましょう。

●乳質改善の現地巡回指導から

搾乳時間の不規則や搾乳作業を簡単に済ます等で、乳房炎の発見が遅れたり、搾乳器具が汚れたりしています。今年、数回に亘る乳質改善現地巡回の実施をした反省として、最近特に注意したいのは潜在性乳房炎です。今までの乳汁のブツとしり、熱感等で乳房炎を発見したと思えますが最近の乳房炎症状は見た目、感触では判定しにくい状態です。これを早期発見するにはPLテストを定期的な使用することによって判定基準「陽性」については合乳しないようにし、治療については獣医さんの指示を受けるようにして下さい。ミルクの調子はどうか、かけ過ぎ、牛舎環境・搾乳衛生・飼養管理? どれ一つを取り上げても大事な事である。良い事は実行に移すという姿勢が経営改善の一つのポイントです。

●統発する悲惨な事故・農作業安全の徹底を!!

最近の新聞を見ると道内各地で農作業に於る事故が多発しています。原因はいずれも服装の不備・慣れや油断などの運転者の不注意が多いようです。

生活

手作りを

楽しんでみませんか?

かぼちゃミックスジャム

かぼちゃ(種、皮を除いて)	中2	コ
	(550g)	コ
		中4
		(350g)
酸味の強いりんご	中	コ
(種、皮を除いて)		レ
レモン(絞り汁)	1	コ
さとう	600g	

すく切る。

一、かぼちゃは良くつぶし、りんご・砂糖と共に鍋に入れ、とろ火で煮つめる。火からおろす時にレモン汁をいれる。  
※このジャムをギョウザの皮で包んで油で揚げるとおやつになる。

山ぶどう	2~3kg
さとう	800g~1kg

山ぶどう液

一、ぶどうは房から実はずし、バラバラにして水洗いする。  
二、鍋にぶどうと水カップ二杯加え、五〇〜七〇度の温度で一〇〜二〇分加熱する。

三、水気の良く吸い取る紙にとり風通しの良い場所で良く乾燥させてから紙袋にいれ保存する。  
食べ方  
菊のりを少量入れた熱湯でさつと湯通し、水気を切ってからおひたし・酢の物・和え物

食用きく
9月米頃に咲きそろった花びらだけをつみとる。

一、ボールに水をはり花びらをいためないようにさつくり洗い、ザルにとり水気を切る。  
二、ザルに1cm位の厚さに花びらを敷きつめ、十分蒸気の上つたふし器で三〇〜四〇秒、さつと蒸す。

し、ザルに入れて果肉・果皮・種子を除いて木めん袋でこする  
四、しぼったぶどう液一八〇〇cc (二升)に砂糖〇・八〜一kg加え加熱する。  
五、ビンに詰め冷暗所にこく。オリが沈殿したら取り除くと良い。



成人病検査  
がん検診

まだまだ  
受けていない人が多いですね！  
大丈夫ですか、あなたの体？

中標津町保健課

町と農協との協賛事業として、スタートした成人病検査・がん検診も二年目を迎えました。

今年の成人病検査は町立病院内科医師の診察と血液検査が新たに加わり、より精密な検診となりました。春四月・夏八月の二回で全地区を実施し、その結果がまとまりました。

一、成人病検査

《受診率》

この検査の対象者は三十才以上で全地区一九八一人いますが、受けた人は五七七人で三割弱にとどまりました。地区別では図Ⅰの通りですが、西竹・俵橋地区がめだつた伸びを示しました。

《結果の内訳》

図Ⅱのとおり「異常なし」は全体の半数に満たなく再検査の必要な人は三割強いました。四月実施分の七地区の「再検査」をした結果、「異常なし」は約二七％で残りの半数以上は「治療を受けなければならぬ人」や「経過を見て行かなければならない人」でした。発見された病気はやはり、高血圧・貧

血が多く次で高脂血症（血液の中の脂肪分が高い）糖尿病などでした。又、一三％の人が「再検査」を受けていませんが、やはり色々な病気が発見されることが多いので必ず受けてもう一度確認することが大切です。

血が多く次で高脂血症（血液の中の脂肪分が高い）糖尿病などでした。又、一三％の人が「再検査」を受けていませんが、やはり色々な病気が発見されることが多いので必ず受けてもう一度確認することが大切です。

検査は一回だけ受けなければそれで終りと言うものではありません。「異常なし」の人は今までの生活をさらに健康的に「再検査」の人は詳しく検査をして病気を発見して早目に治療にかかり注意して行くことが検査の意義を一層高めることになるでしょう。

まだまだ成人病は潜んでいます。十一月月中旬には春・夏に受けられなかった人の為にもう一回成人病検査を実施します。ぜひこの機会を利用して自分の体・家族の体をチェックしましょう。

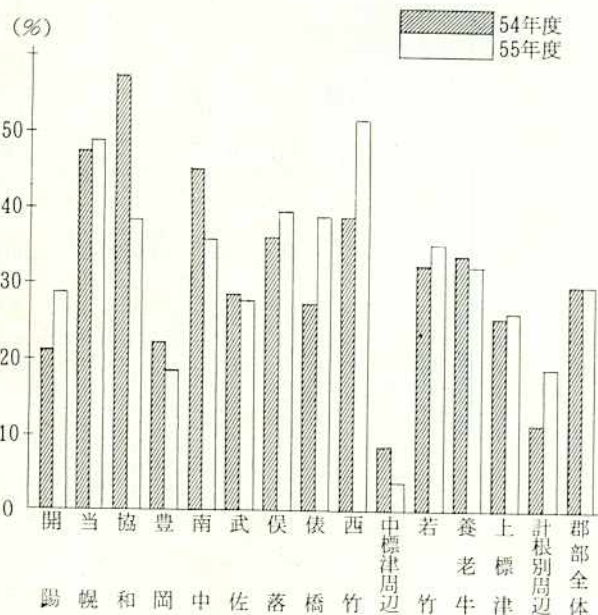
二、胃がん・子宮がん検査  
多くの種類のガンの中でも胃がん・子宮がんの共通する点は「早く見つければ治る」「手軽るに検査が受けられる」ということです。受診率は例年低く、郡部全体で

と一三％で約一割程度の人しか受けていません。しかも毎年受ける人が決まっていることです。続けて受ける人はガン死亡の安全圏に入りますが、一度も受けたことのない人や、時々受けている人の保証はどこにもないので、毎年検査の中からガンの人は数名発見されています。

胃がん検査は一二月にもう一度受ける機会があります。農閑期に入りますので、今年こそは受けてみましょう。

子宮がん検査は最近若い人が多

図Ⅰ 地区別受診率



図Ⅱ 結果の内訳



く受けるようになり、ガンに対する意識が高まってきました。婦人部の年中行事に組み入れ、皆でさそい合せグループで受けてみてはどうでしょう。

暮らしを見直す  
55年度版家の光

家計簿

八〇年代の農業・農協を取りまく情勢は、従来にまじてきびしい条件下に立たされている状況にあります。こうした情勢のもとで系統農協組織を上げて取り組んでいる協同活動強化第二三ヶ年運動の目標のひとつであり、生活を見直し暮らしの計画化を計ることを目的に家計簿全戸記帳運動を進めております。つきましては、五十六年版「家計簿」の申し込みを婦人部支部長さんに申し込んで下さい。

内容

一、家の光十二月号

(別冊付録家計簿)

六八〇円

二、希望取りまとめ締切日

十月十五日(水曜日)

## 地域の連帯と親睦を合言葉に!!

### 当幌連合運動会開催される

心配された天候もカラッと晴れ上がり、第五回を迎えた当幌連合運動会は九月十四日研修会館前のグラウンドにて、秋空の元、老若男女一体となり終始和やかに展開された。当幌は昭和四十七年に学校統合されてから四年間、運動会が中断されていたが、復活の気運が高まり五十一年より再開された。運営は飼養部会と若妻会が主体となり、地域の連帯と親睦を合い言葉に、百六十人余りの人が集い一日を楽しんだ。

心配された天候もカラッと晴れ上がり、第五回を迎えた当幌連合運動会は九月十四日研修会館前のグラウンドにて、秋空の元、老若男女一体となり終始和やかに展開された。当幌は昭和四十七年に学校統合されてから四年間、運動会が中断されていたが、復活の気運が高まり五十一年より再開された。運営は飼養部会と若妻会が主体となり、地域の連帯と親睦を合い言葉に、百六十人余りの人が集い一日を楽しんだ。

い人や転倒する人が続出したり、「落ちちゃいや」では、よその奥さんまでつこするチャンスとあって参加者が殺到した。又、幼児の種目では五十人近くが集まり、いつの間にかに増えた子供の人口に驚いた。最後に部落対抗リレーが行なわれ、南共栄チームが他を大きくリードして初優勝し、全プロラムを終了した。

(松田吉正記)



### 組合員一言

## 牛乳過剰の現状と過去の足跡の一考察

安達 武蔵

次に述べる事柄は、私の意見ではありませんし、勿論主張でもない。単に今迄牛乳の消流道程が辿って来た足跡を見つめ解明したい。過ぎない事を申し添えておきたい。生産された牛乳を一手に掌握し

### 交通安全メモ

## スピードダウンで今日も安全

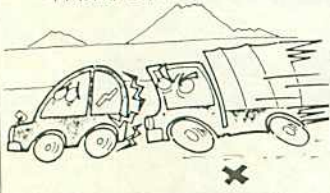
中標津警察署

交通事故は、他人事ではありません。私達は、いつ事故に遭うかもしれません。あなたの家庭の平和を守るため、今日から家族みんなで交通安全を考え、家族のひと

りひとりが地域の安全活動に参加しましょう。  
スピードの出過ぎは、事故の原因になりますので、ゆとりをもって安全速度で!!

### 最高速度違反

ゆとりをもって安全速度で!!  
車間距離を十分に。



て何処へいくら売却するかを決める、いわゆる指定生乳生産者団体として、この特権にありつこうとしていろいろな団体が立候補し猛烈な運動を展開したのは周知の通りで、最後に指定を受けたのは、ホクレンであった。そうした牛乳配乳権をフルに振りかざして既存のメーカーの上にあぐらをかき、乳量を削減したり、増枠したり思いのままとなった。それと同時にその有利な立場の上に立って囲碁対局者が布石して行ったように有利な場所に農民工場の名の下に農協乳業工場を設置して合理的な操業を開始してきた。然し世の中は変れば変わるもので有為轉變は世の習の名の通り、配乳権云々はもはや通用しなくなり七重のひざを八重に折って牛乳を引取ってもらわなければならなくなった。そこで冒頭の解説になるがなんの事は

ない、ホクレンが配乳権をフルに振りかざして配乳量を思いのままにしたのも契えられた権利を十分に活用したに過ぎない。となると今度は、逆に有り余った乳製品の為にもならなかった乳業会社が飽く直利益を追求する一企業である以上、許された法の範囲内受乳量をコントロールするのは、当然ではなからうか。足らなくなった時には、配乳権云で威武高になつたホクレンも余つた時には、入れお断りだとする雪印の態度、やる事柄そのものは全く正反対だが、流れるものに一脈相通するものがあるような繋がしくてならない。只、可愛想なのはこの子でございで、農民こそその都度右住左住しなければならぬのはどうしたことが、ここから救世主が出て来ないものかとしみじみ思う今日この頃である。

# 老いてますます

東侯落 岩井愛治さん(79才)



明治三十四年、山口県で生まれた。岩井さんは、大工である親の考えで、九才の時に北海道比布町に移住をした。そこで親は大工をしていたが、比布では数年時を過ごし、美深町の近くの「さつくる」という所へ開拓入植をした訳です。さつくるでは、馬鈴薯・そばなどを作り、澱粉工場を作り澱粉作りにも労したそうです。

昭和十四年、岩井さんの住む所で川が反乱し、畑・工場が全て流されてしまい、岩井さんの話では今後の生活に迷ったそうです。その時に、今の侯落に知り合いがいて、今の住んでいる所を紹介して下さい、子供四人と親と一家全員が水害後すぐ

移り住みました。当時は中標津でも開かれた所だったそうです。一件のまき小屋のような所に一家八名が昭和二十年頃まで住んで約三町程度の面積を耕作し、生活は楽ではなかったそうです

が、昭和三十年後半から乳牛に切りかえてきたが、当時の事を思うと想像以上に経営が大きくなり、社会も変わって来たと考え深げに語っていました。

昭和五十三年に中風に罹り、今は体の都合も良くなって一人でも食事も出来るようになったそうです。心配の無い余生を過ごしていくことでしょう。



# 新婚さんこんにちは

北光 根本政則くん  
八木原和代さん



今回は、さわやかカップルさんをご紹介します。去る九月十五日横田国雄夫妻の媒妁により、八木原明治郎さんの長女和代さんと根本政則さんの結婚祝賀会が行な

れました。二人は、石崎多門さんの紹介で知り合う事が出来、半年余りの交際で結ばれた訳です。政則君は、栃木県の出身で三年間勤めた会社を辞め、北海道旅行に

た際に、北海道の広さに魅了され根からの動物好きを政則君は、北海道に住みたいと望みながら、別海町の酪農家へ実習する事を決意し、二年間の実習生活中に、和代さんと出会い、さらに、この地で住む事を決意をしました。

和代さんは、高校卒業と同時に中標津血清センターに四年間勤めていたが、心の中では酪農経営の夢を抱いて家の手伝いに入っていました。二人は家族みんなが明るく楽しい生活が出来る事を望んでおられ、今までの親の築いた経営を基礎に改善を計っていきたくないと、将来に向けての思いを語っておられ、若い二人の心は大地に根をおろしているようでした。

# ヤング登場

南中 桜井幸一君(23才)



乳牛改良に夢を語る青年に登場してもらいました。幸一君は、高校卒業と同時に、根室支庁の農業学園へ入学し、酪農経営・知識・技術を学び現在家業の酪農経営にたずさわり、乳牛改良と草地改良を中心に経営の改善目標とし、現在、ルーサン栽培試験を行ったり

更新にも力を入れたり、粗飼料生産にも具体的に改善を計り、経営の内面的拡大が重点に手をつけていきたいと語っておられ、南中ホルスタインクラブに籍を置き、

自家産乳牛の改良としても、七年後までには、ペリー・グッド牛を出したいと目標を持ち、五十三年に、アメリカ・カナダに研修旅行をしました。今度はカナダの牧場で実習経験してみたいと語る彼は、実現は？ですが、酪農の良さ、それは、人間らしさを感じれる仕事だろうと考える。彼は現実のきびしさをふまえて、将来目標に一步でも近づく努力をしています。と、ひそかにファイトをみせていました。

## 町内優良組織の 視察研修に参加して

中標津農協婦人部長  
安達 いその



今市市農協で

去る八月十八日、二十日の三日間、全道各地区会長による国内研修が行なわれました。一行十三名は、東京で一日目を過ごし、二日間は、目的地、今市農協へ、電車で向い、今市駅に着くと大きな建物が見え、今市農協Aコープと大きな文字が見えましたが、事務所は車で七分位かかる所でございます。栃木県は、花木の産地と言うだけあって、道路の両側には小さな花を咲かせた木が植えてあり、町並みも一段と引き立っていました。風景を見ているうちに、今市農協に着き、道路より一メートル位高い所に建てられた今市農協は、一階が事務室で、二階が会議室です。貴農協は、協同活動強化運動を活

発に進めており、その主な活動内容を研修する事が出来ました。理事会が開かれているとの事で、組合長さんにはお目にかかれませんでした。生活課の高木課長さんと、生活担当の伊藤係長さんのお二人の方が、説明して下さいました。

今市地区農協は、今市市・日光市・藤原町・粟山村の、二市一町一村に及ぶ広範囲の地域を受けもっているとの事でした。

農業生産の七十パーセントは水稲で、米の生産は、二十八万俵を収穫し、園芸では、サツキ・高山植物が主に栽培され、野菜は東京を中心に出荷しているそうです。職員は、二百五十名と、パートで

二百七十名、生産課と店舗課で四十九名の職員が働いているそうです。農協の展示即売会では、一日一億円の売り上げがあるそうですけど、儲けは少ないそうです。

婦人部員は、一、五七八名、会費は、三百円、農協助成、二百五十万円、若妻部員は五七四名、会費は五百円、農協助成二十五万円だそうで、その他の事業として農協の共同購入には、物価調査員（婦人部員）が、他の店の価格調査をし、その報告を受けて、農協では価格設定をするそうです。

正組合員三、七四九名、収入は農業所得と農外所得で六百万円位で準組合員は六四五名、これは、農協で休耕田を借りて組合員以外の人に一戸十坪を貸して、その人達にも、農協運動に参画してもらうのがねらいです。町の婦人に、一人千円を出資してもらい、Aコープ店を利用してもらうのがねらいだそうです。農協は、結婚式場からお墓まで、何んでもやっております。結婚式は会費制はなく、嫁仕度と旅行を除いてお客様一名に一万五千円の費用がかかるそうです。

人も検診出来るように農協病院・厚生連とで、土曜日の朝五時半から早朝検診が行なわれています。暮らしの設計は、七戸から十戸を一班として、職員一人が専任に、ご用聞きから配達まで、移動購買車五台がフルに活用されています。教養文化活動として、趣味のサークル活動も実施し、食生活面では、緑の野菜を自給するために春菊を一袋、部員全員に無償配布し、生活指導員五名が指導に当たっている。

婦人部がヒサシを借り、農協から品物を持っていったり、部員が作った野菜等を安く売る、夕やけ市も実施しているが、組織購買ではAコープ商品だけで行っている。

農協は売りっぱなしでなく、後で指導をしており、例えば、圧力鍋を二千台売った使用方法を夜に指導するそうです。兼業農家が多いためか、婦人部加入率四六パーセントと少ないが、婦人部・若妻・Aコープ会の年間活動ごよみを全部員に配布し、行事については農協からは通知をしないとの事でした。作れる作物は絶対に買わないようにしよう、活動ごよみに書かれ少しでも生活の内容を充実しようとの努力が伺えました。購買事業を主に活発な活動に感心して研修を終える事が出来ました。

### 農協店舗開店十二周年記念の

## 「野菜特売」のご案内

昭和四十五年の開店した農協店舗も十月で十一年目となります。昨年は店舗増築と改装を行ない、皆様のおかげで取扱高は順調な伸びとなっております。

ご利用がしやすく、そして買物を楽しめる農協ストアーとして努力しております。

一、特売予定日 十月下旬  
二、場 所 事務所前広場

健康管理については、計画的検診体制が出来ており、勤めに出る

# 古わた加工場・花壇見学

## 中標津農協婦人部

九月四日・五日の二日間、八十七名の参加により、婦人部研修旅行が行なわれました。二台のバスに分乗した婦人部員は、日頃つもった話に花が咲き、バスの中はなごやかな雰囲気、東川町のわたロン工場へ向いました。

東川町は、山に囲まれた盆地中に、一面田園風景が広がり、環境

の整った町並に入る所にわたロン工場があり、古わた加工の出来上がるまでの課程を見学し、その後説明を受け、約二時間の時を過ごし、その後、天人峡温泉へと向いました。宿では会食を共にして、歌を歌ったり、楽しい時を過ごし旅の疲れを癒やしました。

二日目は東神楽町の花壇を見学



古わた加工場見学



東神楽町公園で記念写真



花だん

し、立体花壇や町舎の前庭など、町・農協上げて花壇作りに取り組んでおり、花に囲まれた町といっても過言でない程でした。

花壇を見た後、最後の行程として旭川買物公園で約二時間、思いのショッピングを楽しみ、旭川を後にしました。部員全員が病氣・事故などなく、楽しい二日間をすごしました。

## 短歌

### 農村生活をとおして

### 日々の仕事・生活を歌った

雨氷

南武佐 井口精一

明け方に降りぬし雨がごとごとと木を包みたり凍れる見れば

出でれば雨氷まとふ木ごとごとく日差しに税金光を放つ

木を包む雨氷の反射はしつまりし光となりて一方よりくる

入学の子は願しかめおとなしくなりたり雨氷の森を走れば

赤き帽子被りたる子は木にまとふ雨氷の澄みし光まぶしむ

牧草の黄緑のはて芽吹かむとすむらさきになれる森見ゆ

トラクターを降りて暫くエンジン音耳につき妻の話なまず

牧草の青々とせるを渡り来し風は若葉の森にあたりをり



南俣落 岩井誠子

電気牧欄の線を張りゐて出入口に赤きリボンを結びおきぬ

牧草地を分けてつづける細道を牛ら列なし牧区へ向かふ

砂利を積むトラク激しく行きかひて牛の群道路を横断出来ず

シヨバルカーは俣落川の川底を拗ひて砂利を山と積みたる

俣落川と標津川の合流点に釣れる二人は帯広より来し

澱粉廃液(デカント方式)肥料成分評価試算

1. 廃液分析成績

分析項目 種類	T-N	P	K	Mg	Ca	pH
デカント廃液	2,785	836	4,640	26.5	218	6.1

2. デカント廃液分析成分評価値

要素 項目	N (T-N)	P	K	Mg	Ca	計
1t 当要素量	2,785 <sup>g</sup>	836 <sup>g</sup>	4,640 <sup>g</sup>	26.5 <sup>g</sup>	218 <sup>g</sup>	-
単価 (円/kg)	126.6 <sup>円</sup>	205.4 <sup>円</sup>	114.7 <sup>円</sup>	221.6 <sup>円</sup>	22.4 <sup>円</sup>	
評価額	352.5 <sup>円</sup>	171.7 <sup>円</sup>	532.2 <sup>円</sup>	58.7 <sup>円</sup>	4.8 <sup>円</sup>	1,119.9 <sup>円</sup>

3. 評価試算額

5要素評価額合計(廃液1t当り) 1,120円

その他に、有機質として25,200ppm含まれており、1t当り25.2kgとなる。堆肥にして100kg相当の評価となる。

ポテトジュースの散布を

農産課

農協澱粉工場も最盛期を迎え、出て来る廃液(ポテトジュースを畑(草地畑・馬鈴薯畑・ビート畑等)に散布して増収を計ってみませんか。

農協澱粉工場へ  
電話 ②二四一四

一、八〇〇円  
二、期間  
九月末〜十一月中旬迄  
三、申込み

散布要領  
一、散布価格  
トン当り 三〇〇円  
スラリーローリー車一台当り  
積載量六トン 一台当り

四、散布基準量  
一反当りにして五トンの澱粉廃液が基準散布量となります。

1日貯金日  
近づく!!

期間  
10月15~17日

★金融課★

十月十七日は、一日皆貯金の日です。中標津農協でも例年のように左記のとおり実施いたしますのでよろしくご協力願います。

●実施期間  
十月十五日〜十七日(三日間)

●集金方法  
近日中に貯金袋を組合員各戸に送付し、期間中に職員が各戸を訪問して集金します。  
尚、今年も参加者全員に参加賞と抽選による当選者に粗品をさし上げます。



住宅・畜舎に火災共済を!!

★共済係★

先月、火災共済の推進を実施いたしました。日程の都合でまだお伺いしていない地区があります。火災共済はいつでも加入できますので、まだ住宅・畜舎等に火災共済に加入していない方は農協へお知らせ下さい。

記

- 住宅―木造・モルタル 対万―二十円
- 畜舎―木造・モルタル 対万―二十円

●木造 対万―二十円  
●尚、短期です。期間は一年の掛捨てです。

温泉湯治  
参加者とりまとめ

★共済係★

●実施日

五十六年一月二十日〜二十三日

●日程 三泊四日

●参加費用 一人一七、〇〇〇円

●場所 川湯温泉観光ホテル

●内容

- 健康診断
  - 体力テスト
  - 踊り教室
  - ゲーム教室
  - 園芸教室
  - 健康管理講演会 など
- 参加希望の方は、十月末日までに農協へご連絡下さい。

# 9月乳質検査成績

中標津農業協同組合

氏名	上旬	中旬	下旬	氏名	上旬	中旬	下旬	氏名	上旬	中旬	下旬	氏名	上旬	中旬	下旬
飯島光五郎	1	3	2	西垣丈夫	2	1	1	滝ヶ平茂	2	0	0	八木原明次郎	0	2	2
小原治	0	2	1	竹村満夫	2	2	1	前原秀隆	2	2	2	富沢保男	2	2	2
山田一男	1	1	2	西山隆一	1	2	2	武田三郎	1	2	1	横田好一	2	2	2
林仁一郎	2	1	1	永谷雄幸	2	1	2								
望月幸男	1	3	1	小林茂夫	2	1	0								
向館金吾	0	0	2	山田輝男	1	2	2								
浅野トミコ	1	2	1	鈴木嵩	1	1	2								
半沢利平	1	1	2	国見一男	1	2	2								
斉藤栄七	2	1	2	鈴木敏夫	3	1	2								
名越成夫	2	0	0	榎田英雄	2	2	1								
穴吹貞明	2	2	2	佐藤キエコ	2	2	2								
工藤隆弘	2	2	2	桜井義雄	2	2	2								
赤波江一彦	2	1	1	加茂正毅	2	2	2								
佐々木政行	2	1	1	本多萌	0	2	1								
真野勇	2	1	2	伏見哲	2	1	2								
中川一平	2	0	2	白田慶和	1	0	2								
花尻武雄	1	1	2	中条由治	1	2	1								
中条啓一	2	1	2	奥村保章	2	1	2								
中塚秀夫	0	2	2	黒田正夫	2	0	1								
秋山実太	2	2	1	佐藤一広	1	2	2								
湯山稔	1	1	2	西井武	1	2	2								
土井上正雄	2	0	1	熊谷正	2	2	2								
山本雪信	2	0	1	佐藤和夫	0	2	0								
田中輝繁	0	0	2	服部一好	1	1	2								
遠藤幸吉	1	1	2	松村晴由	1	1	2								
遠藤忠義	2	2	2	宮田実	0	2	2								
真部愈	0	2	1	田代良二	0	2	2								
相沢武雄	1	1	2	笠原良夫	0	1	2								
久保花次郎	1	2	1	西村徳守	0	0	2								
保科清	1	2	2	田代昭	2	2	2								
井ノ口定則	1	1	2	片岡宅次	2	2	2								
弾正原正春	2	2	2	星野盛恵	2	2	2								

質のよいミルクを  
つくるために  
これだけは守りましょう。

## 6つのルール

- 手と乳房を清潔にすること
- 搾乳装置を正しく選び正しく使うこと
- ミルクの適切な冷却と貯蔵
- 搾乳が終るたびに洗浄
- ライナーとミルクチューブの定期交換
- ミルクシステムの定期点検

## 旬別個乳検査成績(ランク別戸数)

ランク別	0	1	2	3	4	5	合計
上旬	142	134	34	1	0	0	311
中旬	172	102	35	2	0	0	311
下旬	151	112	48	0	0	0	311
合計	465	348	117	3	0	0	933
合格率	49.8	37.3	12.6	0.3	0	0	100.0

## 地区別個乳合格率

地区	当	中	俵	開	武	第二	俣	平
旬	幌	標	橋	陽	佐	俣	落	均
上旬	100.0	100.0	100.0	97.1	100.0	100.0	100.0	99.7
中旬	96.7	98.0	100.0	100.0	100.0	100.0	100.0	99.4
下旬	100.0	100.0	100.0	100.0	100.0	100.0	100.0	100.0
合計	98.7	99.3	100.0	99.0	100.0	100.0	100.0	99.7

# 税務署だより

## ◎マイホームと税金

マイホームづくりに関係のある税金には、次のものがあります。

### ▼登録免許税

土地や建物を取得して登記をした場合には、登録免許税がかかります。この税金は、原則として、市町村の固定資産税評価額に税率を掛けて税額を算出します。

なお、一定の要件にあてはまっている場合の新築住宅の所有権保存登記等については、軽減措置があります。

### ▼不動産取得税

土地や建物を取得したときには、不動産取得税がかかります。

この税金は、道税で不動産の価額(市町村の固定資産税評価額)に三%の税率を掛けて算出しますが、新築住宅等については、軽減措置があります。

### ▼住宅取得控除

一定の要件に該当する新築住宅を取得した場合、その床面積三・三㎡当り千円(最高三万円)が所得税額から控除されます。

なお、住宅ローンのその年の返済額が三十万円を超える場合は、その超える部分の五% (最高三万円) がさらに控除されます。

## 昭和五十五年度

### ビートの受入について

#### ホクレン中標津原料所

本年度も又ビートの収穫時期がやってきました。本年度も平年以上の豊作が予想されますので、出荷に際し皆様方のご協力をお願い致します。

一、受入場所 — 磯分内受入センター

ター

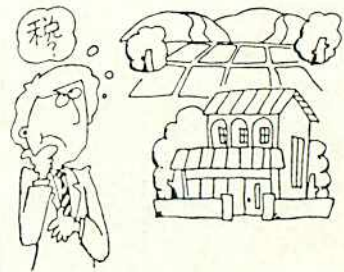
二、受入期間 — 十月十五日～十一月十三日迄(午前七時～午後

五時)

三、輸送方法 — 前年同様大型ダンプ車(十トントラック)にて一台約十トン(正味)を輸送致します。

四、受入方法 — 受渡条件は例年に準じ、てん対協との協議に基づき実施致します。又受入は皆さんの代表者に毎日立会願ひ、適正に実施致します。

五、守って戴きたい事項 — (1)計画輸送の為所定期日迄に掘取



### ◎土地や建物を売ったときの税金

土地や建物を売ったときの利益を譲渡所得といい、この譲渡所得

- さい (2) 中出場所は平坦にし、夾雑物を除去し、充分場所を取って下さい
- (3) 収穫後のビートには必ずシート等で被覆をしておいて下さい
- (4) 積込みの際は出来る限り立会をお願い致します。

六、その他 — その他連絡業務は原料所担当者が現地を巡回致しますのでご協力下さい。

- 七、受入についての連絡先 農協農産課 ②三二七五
- ホクレン中標津原料所 ②三二五四

は、他の所得と分離して税金を計算することになっていきます。

### △譲渡所得の計算方法

譲渡価額 - (取得費 + 譲渡費用)

### Ⅱ譲渡所得

譲渡した土地や建物が、昭和四十三年以前に取得したものである場合を「長期譲渡所得」、昭和四十四年以降に取得したものである場

合を「短期譲渡所得」といい、税金の計算方法が異なり、「短期譲渡所得」は、「長期譲渡所得」よりも税金が高くなります。

なお、取用等により土地などを買取られた場合や、自分が住んでいる建物とその敷地を売った場合には、特別控除の特例があります。

## 料理一口メモ

栄養のバランスはママの手で

子供たちにカルシウムとビタミンA、Bが不足していませんか?

☆牛乳には各種の栄養素がバランスよく含まれています。

牛乳を使った食生活が、今日も笑顔

安心と信頼を店

中標津店 ☎2-2229

☆牛乳は清潔に注意!

## 編集後記

冷夏と言われた夏もすぎ、朝夕が、秋の深いが肌にしみて、収穫の喜びを思う時が訪ずれてきました。農協だよりも、数えて七〇号まで続いて来ましたが、いつも

紙面を賑わうのは、農協活動の一面を紹介している事であるかもしませんが、組合員の原稿を紹介する紙面をも用意していますが、寄せられる原稿も数少なく、組合員の農協だよりであり、考慮なくお寄せ下さる事をお待ちしております。

(担当)