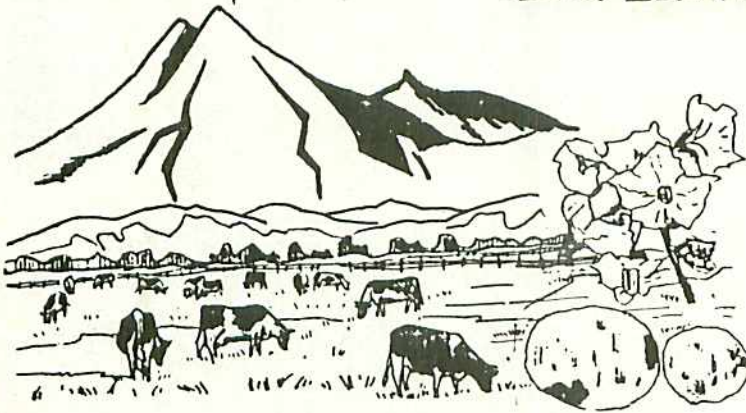


なか/べつ

農協だより



第 65 号

昭和55年 2 月

発行 中標津農業協同組合
編集 組合員相談室
印刷 アート印刷株式会社



バレーボール大会 で仲間づくり

一月十三日(日)中標津町体育館で青年部主催のバレーボール大会を行った。支部対抗で行ない部員相互の親睦を兼ね体力づくりと仲間づくりに婦人同伴の部員八〇名が参加し、熱戦が行われた。

優勝は第二俣落支部が部員十三名のチームワークにより栄冠を手にした。広い体育館に子供もいっしょにバレーボール・バスケットボールを手に一日、楽しく遊び、冬季間の体力づくりにと汗を流した。

理事会の経過

十二月二十七日 開催

第九回理事会

議 案

- 1、牧野改良資金の貸付について
団体営草地開発整備事業です。
- 2、開陽地区交換分合による農地取得資金の貸付について
交換分合を行うことよって、二十六名が増地となった。
- 3、農協農機具資金の貸付について
十六名
- 4、台風災害資金の貸付について
十七名
- 5、営農用水事業畑地かんがい資金の貸付について
新生・俣落・開陽地区の事業です。
- 6、団体営草地開発整備事業の一部変更について
- 7、肉用牛地域一貫生産推進事業の実施について
酪農の諸情勢から、経営の安定を図るため酪農家において生産される乳用雄子牛の肉用化を積極的にすすめるとともに、価格の安定を図るため当地域内において肥育までの計画的な一貫生産を推進することを目的とする。
- 8、固定資産の取得について
バルククーラーの新設等によって
九台
以上の議案が審議され、原案ど
うり決定した。

協議事項

- 1、石油備蓄タンク増設の検討について
- 2、肉牛施設取進めの協議

報告事項

- 1、配合飼料一月以降の価格改定について
- 2、ウエファー工場の灯油等の処

理について

- 3、店舗工事の最終結果について
- 4、特別対応農家の五十四年度実績検討状況について
- 5、クミカン十二月二十五日の状況と組合財務の状況について
- 6、雪印乳業株式会社(無償株)の新株式の取得について

54年度

農業所得税
申告について

一月二十二日に根室税務署より五十四年度の農業所得標準表の骨子の説明会が行なわれた。近日中午に標準表に基づき勉強会を開く予定です。今年も、酪対支部毎に勉強会と同時に申告事務を行なう予定をしておりますので、その時にはぜひご出席を載きたいと思っておりますのでよろしく願いたします。

消費拡大にご協力を!!

● 毎月15日は

「牛乳の日」

「牛乳をもっと飲みましょう」

● 中標津産

「ジャガイモを使った

料理を食卓に」



家族ぐるみによる飲酒運転、無理な追越し、過積載過労運転など、無謀運転の防止をなくしましょう。

重点事項

- ・ 歩行者及び自転車利用者、特に子供と老人の交通事故の防止
 - ・ スピード・ダウン運転励行の徹底。
 - ・ 安全運転の確保とシートベルト着用の推進
- 以上の事項を十分注意し事故のないようにしましょう。

アメリカ・カナダにおける 酪農・人工授精の研修視察に参加して(3)

人工授精課 出水田 富夫

アメリカ・カナダの国土並びに酪農事情について、簡単に述べて来ましたが、酪農経営の技術について述べてみたい。

最近のアメリカ酪農の新しい技術と云えば、酪農経営をトータルで評価し、更に経営全体の効率化の有効戦略となっている。コンピュータによる、乳牛群管理システムと、能力向上と、土地の集約利用の面からの役割をしているヘイ・サレージの通年給与方式の導入ではなからうか。

コンピュータによる牛群管理は、年々多頭化する酪農家に対し経営全体をよりよく管理運営するため、適確な情報を提供するシステムである。

CMSは、州大学が中心となり行政指導及び酪農団体と密接な連繋のもとに開発された。

内容は、牛群管理・生乳生産・個体識別・飼料給与・健康・繁殖管理からなっており、酪農家は、個体・群の実態・飼料の給与量・能力・繁殖等の記録資料を報告す

ることによって、データーとして蓄積され、これ等のデーターに基づいて情報が月々酪農家に届けられ夫々酪農家は、CMSからの指示により活用すると、経済的で効率的な牛群の管理、強いては経営管理が行われる。更に希望によっては酪農家の経済発展のためのプログラムまで提供してくれる。

このように高度な技術の導入にもかかわらず、満を得ず、常に工夫と努力を惜しまず、前進しようとしている姿勢が、技術の進歩・開発にあるのではないだろうか。

又、アメリカでも地価の高騰により、労力・設備投資の節減のため、草地放牧は行われていない。労働生産性の向上のために規模拡大、土地利用効率の向上に努めている。

次に酪農の交流について
日本酪農とアメリカ酪農の交流の歴史は長い。こんなに長い間交流が行われて来たにもかかわらず何故、アメリカ酪農産業を支える経済感覚とか、日々進歩している

技術が日本に広く普及しないのであろうか。

その要因は種々あると思う。アメリカ酪農は過去二十二年間、辛酸をなめつくし、苦悩を重ね、今尚きびしい経済環境におかれている。中でも技術水準の低い酪農家や零細酪農家は脱落して、やがて大規模化されて行くであろうと云われている。

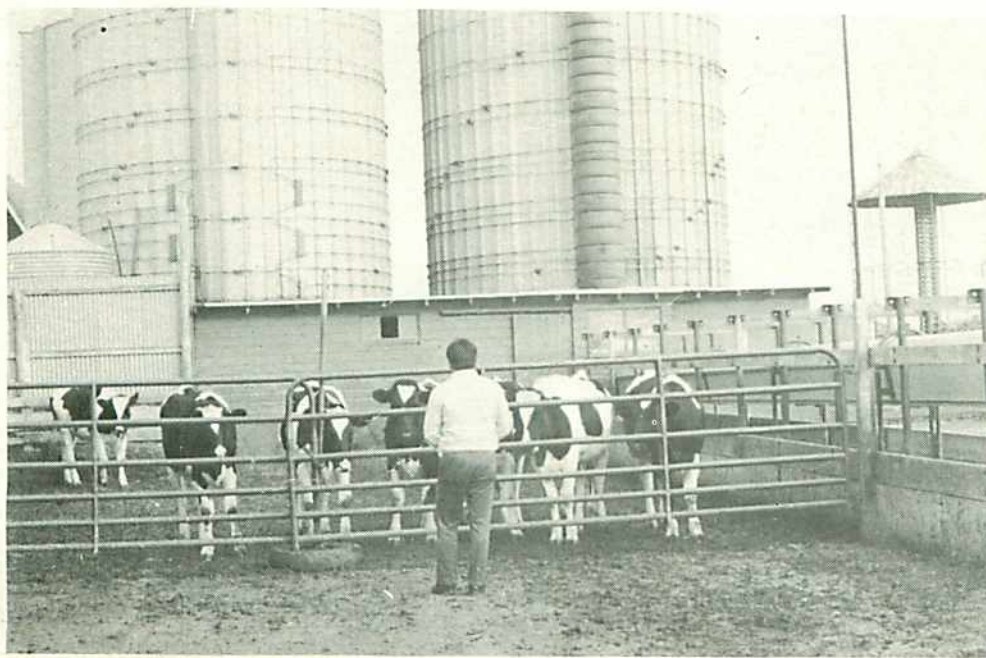
日本酪農は、土地・飼料等、「資源の活用」と「労力」ときわめて非効率である。

日本酪農が今日のその存在を可能にしている要因は、高価な牛乳・乳製品の支持価格と、酪農家に対する政府の行きすぎた保護政策であろうと、或る識者は云う。

国の施策に問題があるのではないだろうか。つまり日本では、大学・試験機関・飼料会社・普及所等関係機関で新しい酪農技術情報の広報普及と云う大事な仕事に真剣に取り組む、伝達サービスする機関があまりないで、古い知識におぼれているのではないだろうか。

現に日本酪農の情勢はきびしくなつて来ている。
このようにアメリカ酪農が過去二十二年経験克服して来たことは、

まさに日本酪農がこれから克服しなければならぬことに、あまりにも似ていないだろうか。



昭和54年度

12月末の事業状況

管理部

今までも四半期ごとに、組合の主な事業の状況を農協だよりでお知らせして来たが、昨年十月に組合の財務管理も電算システムに移行が終り、別表のような比較表やグラフが電算から出てくるようになったので、今後はこの資料で組合の事業の状況をお知らせします。

比較貸借対照表では、前年同月と比較して大きく増減が生じたものでは、今年度は貯金が五億円も増加をしたが、経済事業への運用増と貸付金の増で、七億円余りの増加になり、従って預金(余裕金)が二億円余り前年より減少した。

グラフでは、クミカンの貸越残高は十二月末で前年とほぼ同額になったが、貸付金の残高では受託資金を含めると、前年十二月より五億六千万円余り増加した。販売品取扱高では前年同月比較で、牛乳補給金を含めると七億三千万円余り増加した。

比較貸借対照表

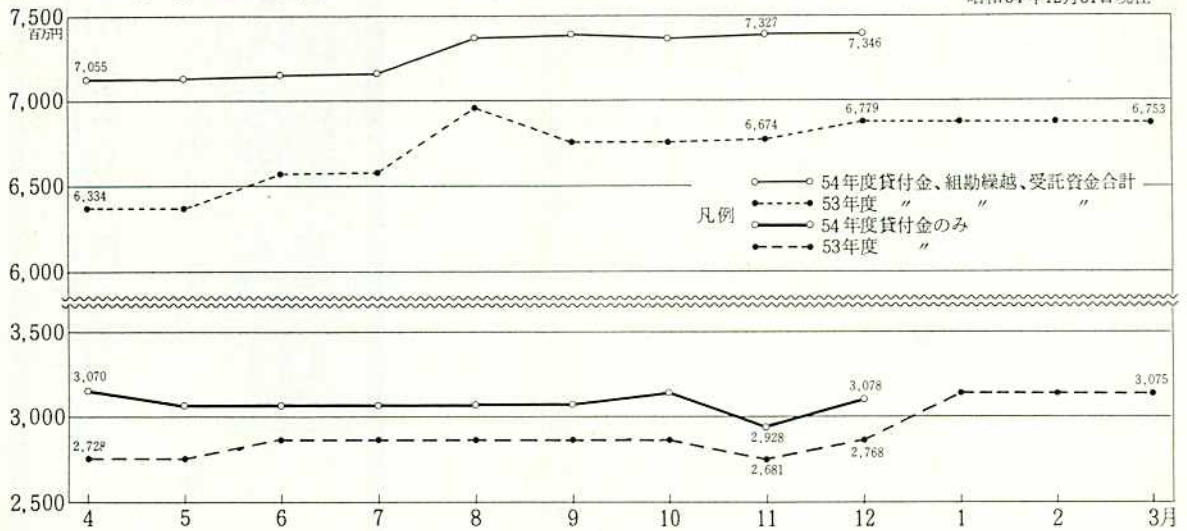
昭和54年12月31日現在

勘定科目		前月末実績(A)	財務構成比率	前年同月末実績(B)	財務構成比率	増減(A-B)	対比率	
資	現金	14,020,318	0.2	20,689,000	0.3	-6,668,682	67.8	
	預金	1,859,992,669	23.9	2,079,036,000	29.3	-219,043,331	89.5	
	有価証券	1,640,751	0.0	1,299,000	0.0	341,751	126.3	
	短期貸付	52,883,671	0.7	69,538,000	1.0	-16,654,329	76.1	
	長期貸付	3,025,505,374	38.9	2,698,670,000	38.0	326,835,374	112.1	
	委託貸付	3,984,757,488	-	3,590,840,000	-	393,917,488	111.0	
	組合員貸付	155,427,306	2.0	292,628,000	4.1	-137,200,694	53.1	
	雑債	0	0.0	0	0.0	0	0.0	
	雑債	6,434,000	0.0	5,782,000	0.0	652,000	111.3	
	小計	9,100,661,577	65.7	8,758,482,000	72.7	342,179,577	103.9	
	経済事業	経済事業債権	1,034,392,028	13.3	809,608,000	11.4	224,784,028	127.8
		その他事業債権	5,278,867	0.1	-20,620,000	-0.3	25,898,867	-25.6
		特別会計	686,825,245	8.8	469,763,000	6.6	217,062,245	146.2
		小計	64,576,700	0.8	65,050,000	0.9	-473,300	99.3
	その他資産	雑資産	1,791,072,840	23.0	1,323,801,000	18.6	467,271,840	135.3
固定資産		63,678,712	0.8	59,785,000	0.8	3,893,712	106.5	
過剰資産		0	0.0	0	0.0	0	0.0	
本支店資産		708,563,734	9.1	435,171,000	6.1	273,392,734	162.8	
繰外延部		0	0.0	0	0.0	0	0.0	
小計	105,014,940	1.4	119,985,000	1.8	-14,790,060	87.5		
合計	877,257,386	11.3	614,941,000	8.7	262,316,386	142.7		
合計	11,768,991,803	100.0	10,697,224,000	100.0	1,071,767,803	110.0		
負債・資本	金融事業負債	貯短長期受取	3,768,591,718	48.4	3,268,090,000	46.0	500,501,718	115.3
		借入金	0	0.0	0	0.0	0	0.0
		借入金	1,961,030,145	25.2	1,931,855,000	27.2	29,175,145	101.5
		委託受取	3,984,757,488	-	3,590,840,000	-	393,917,488	111.0
		偶発負債	0	0.0	0	0.0	0	0.0
	経済事業負債	共同負債	14,738,890	0.2	23,620,000	0.3	-8,881,110	62.4
		雑負債	20,879,923	0.3	27,662,000	0.4	-6,782,077	75.5
		小計	9,749,998,164	74.1	8,842,067,000	73.9	907,931,164	110.3
		事業債権	942,681,948	12.1	890,489,000	12.5	52,192,948	105.9
	その他負債	経済事業債権	28,667,855	0.4	32,228,000	0.5	-3,560,145	89.0
		特別会計	139,288,039	1.8	139,029,000	2.0	259,039	100.2
		小計	-1,800,700	0.0	-150,000	0.0	-1,650,700	200.5
		雑負債	23,668,082	0.3	20,196,000	0.3	3,472,082	117.2
	自己資本	過剰引当	0	0.0	0	0.0	0	0.0
		諸引当	220,833,390	2.8	174,842,000	2.5	45,991,390	126.3
資本		665,655,025	8.6	598,523,000	8.4	67,132,025	111.2	
小計		910,156,497	11.7	793,561,000	11.2	116,595,497	114.7	
合計	11,768,991,803	100.0	10,697,224,000	100.0	1,071,767,803	110.0		

(5) 組合だより

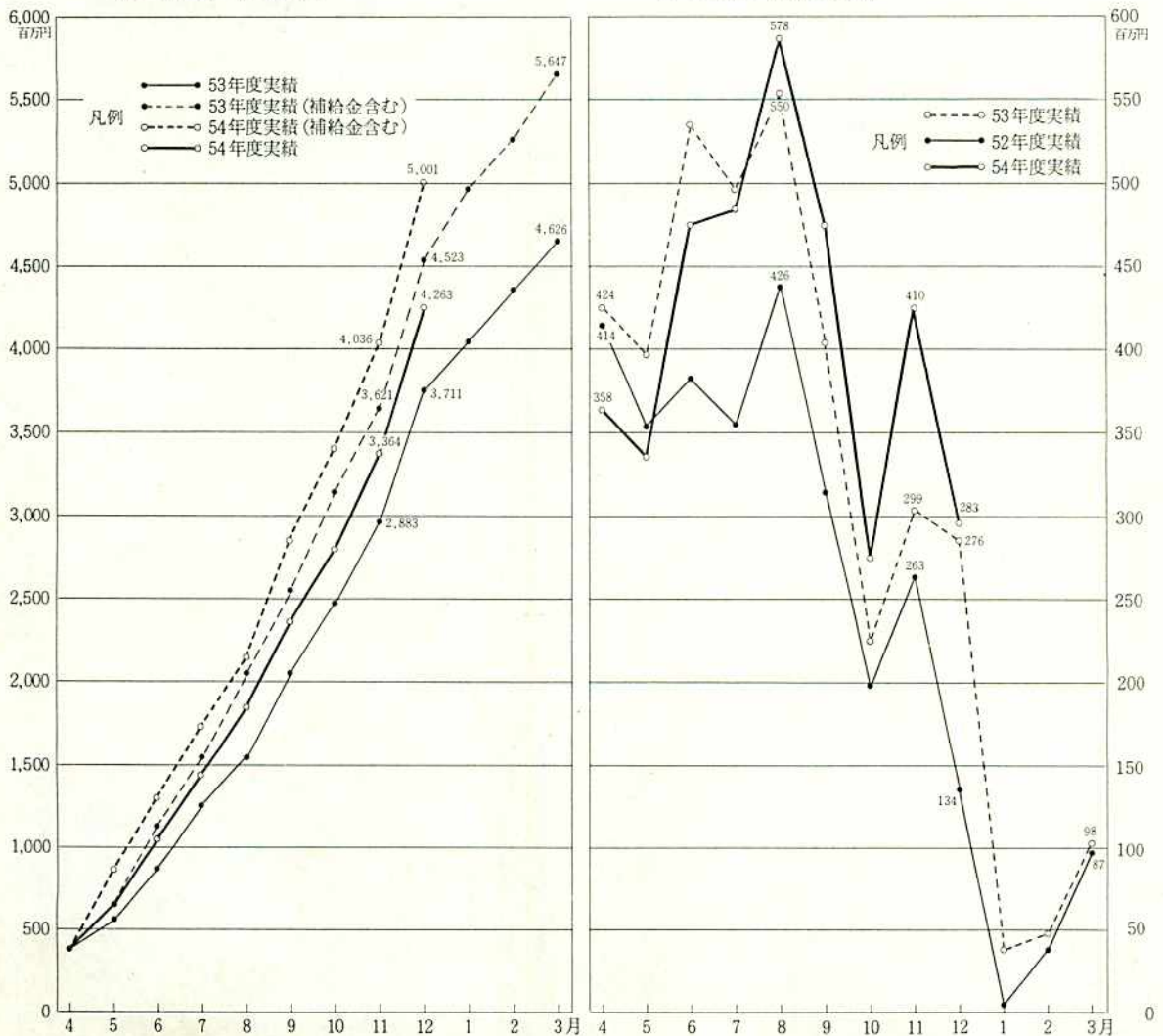
貸付金残高

昭和54年12月31日現在



販売品取扱高

クミカン貸越残高



馬鈴薯展示ほ

試験結果

農産課

昨年、農協に於いて次のような馬鈴しょに關係する試験を行ないました。

- 一、馬鈴しょ施肥改善試験
 - 二、てん菜跡地馬鈴しょ試験
 - 三、綠作跡地施肥量試験
 - 四、ルーサン栽培試験
- 今回はこの内、馬鈴しょ施肥改善試験結果を発表致したいと思ひます。

「馬鈴しょ施肥改善試験展示ほ」

一、目的
馬鈴しょ連作畑に於ける施肥量の地域の適正を知り効果的又經濟的な施肥計画樹立に資することを目的とする。

二、試験設計

(イ)場所 S五十二年一 S五十四年二と過去二ヶ年を兼計しました。

(ロ)試験区

区分	1	2	3	4	5
施肥量	80	100	120	140	160
N	8.0	10.0	12.0	14.0	16.0
P	12.0	15.0	18.0	21.0	24.0
K	10.4	13.0	15.6	18.2	20.8
Mg	2.4	3.0	3.6	4.2	4.8

(ハ)栽培管理

品種 紅丸
防除・中耕・培土は一般慣行法

3、収量調査

調査項目	株数	欠株率	収量	比較		澱粉量	比較		澱粉収量	比較	
				%	kg/10a		%	kg/10a		%	kg/10a
1. 80 kg	年度	10a当り	%	kg/10a	%	%	%	kg/10a	%	%	%
	53	4,650	0.0	3,075		14.9		458.2			
	54	4,200	0.0	3,645		17.1		623.3			
平均	4,425	0.0	3,360	93.9	16.0	99.4	540.8	93.4			
2. 100 kg	53	4,500	6.2	3,195		14.8		472.9			
	54	4,350	0.0	3,960		17.3		685.1			
	平均	4,425	3.1	3,580	100.0	16.1	100.0	579.0	100.0		
3. 120 kg	53	4,050	12.9	3,195		14.0		447.3			
	54	4,500	0.0	3,675		16.2		595.4			
	平均	4,275	6.5	3,435	95.9	15.1	93.8	521.4	90.0		
4. 140 kg	53	4,350	3.3	3,405		15.3		521.0			
	54	4,050	0.0	4,080		16.1		656.9			
	平均	4,200	1.7	3,740	104.4	15.7	97.5	589.0	101.7		
5. 160 kg	53	4,200	0.0	2,850		13.8		393.3			
	54	4,350	0.0	3,945		16.4		647.0			
	平均	4,275	0.0	3,400	95.0	15.1	93.8	520.2	89.8		

四、結果

施肥量の適正化は、年により変異がある為、単一的に、N・P・Kの施肥量を確定することは困難であるが別表をみてわかるようにNに於いて最高十四kgが上限であるように思われる。

S五十三・五十四年の試験結果からは収量・澱粉含量及び澱粉採取

量に於いても、N一〇kg、P一五kg、K一三kgが安定的収量を上げてゐることがわかる。

以上の事から、その年の天候等の影響されるが、施肥量一〇〇kg、一八〇kg施用と一八〇kg施用とでは經濟性からいっても一〇〇kg施用の方が効果的に思う。

配合飼料の価格改定について

購買事業につきましてはご理解あるご協力を賜りまして有難く厚くお礼申し上げます。

一月より飼料価格が改定されました。値上の主な理由としては外国為替は原油高騰による国際収支悪化・米国の公定歩合の引上げドル高円安海上運賃等悪条件が加わり大巾なる値上げがされました。又安定基金による補てん金は一月より三月迄は、ト当り九六〇〇円が補てんされる事となり実質値上げの畜種別平均は次の通りとなります。

記

安定基金補てん額は

一〜三月補てん金 旧補てん金

ト九六〇〇円 ― 五三四〇円

差引四二六〇円補てん額増

畜種別値上げ額

乳牛用 ト八二〇〇円

肉牛用 ト八五〇〇円

人工乳 ト六一〇〇〇円

上記の通りのト当りの値上げとなりませんが、補てん金ト四二六〇円を差引いた額が実質値上げとなる額です。

各社の品種別価格は次の通りです。

各社配合飼料新価格表

昭和55年1月-6月

くみおい飼料		雪印飼料		明治飼料		日甜飼料	
品名	規格	品名	規格	品名	規格	品名	規格
乳牛 16号	20Kバスタ	雪新	20Kバスタ	カーフスターター	20K袋入	肥育後期(P)	20K袋入
特配 20号	1,288	雪新	1,435	子牛用	1,903	人工乳N号(〃)	1,321
ニューズレ-ク13(HE)	1,351	肉牛育成(P)	1,351	若牛育成(〃)	1,294	メイトラツク	1,957
〃 16(〃)	1,284	〃 18	1,320	〃 肥育(〃)	1,344	三葉特1号	6,090
〃 18(〃)	1,308	スノ-ワレ-ク18	1,288	ネオカーフミル	1,330	ハイトジョウケツ	1,352
幼牛 (P)	1,341	〃	1,341	カーフミル	6,178	メイトール	697
若牛 (〃)	1,325	〃	1,308	カーフミル	3,301	ゾレコソ	1,444
ヒ-ワ前期(HE)	1,250	ネムロ	1,313	品名		ゾ-デル16(P)	1,305
〃 後期(〃)	1,300	〃	1,298	A	20Kバスタ	ゾ-デルホ-ゾ(〃)	1,350
サソフレ-ク	1,286	〃	1,277	17号	1,343	ゾ-デル20(〃)	1,359
ニューズレ-ク15(HE)	1,278	〃	1,344	〃 配	1,343	ゾ-デル20(〃)	1,348
〃 18(〃)	1,298	スノ-ワレ-ク16S	1,308	明	1,301	ゾ-デルエ-ス(P)	1,329
16号Sバツシ	1,324	子牛用	1,339	〃	1,313	チソツス(〃)	1,377
乳牛 16号	20K袋入	若牛用	1,250	〃	1,285	トツゾ(〃)	1,289
特配 20号	1,331	肉牛生育(〃)	1,300	成産後	1,316	トツゾ(〃)	1,278
ニューズレ-ク13(HE)	1,328	〃 肥育(〃)	1,286	〃	1,357	ゾ-デル16号	1,284
〃 16(HE)	1,352	雪新	1,480	肥育前期(〃)	1,293	ゾ-デル16(P)	1,364
〃 18(〃)	1,385	〃	1,396	〃 後期(〃)	1,277	ゾ-デル20(P)	1,344
幼牛 (P)	1,369	雪新	1,364	肥育前期(〃)	1,270	ゾ-デル20(〃)	1,410
若牛 (〃)	1,294	〃 18	1,331	〃 後期(〃)	1,258	ゾ-デル20(〃)	1,429
ミルワ- F A	6,180	スノ-ワレ-ク18	1,384	北	1,401	ゾ-デル20(〃)	1,408
〃 B	1,903	〃	1,352	A	1,387	ゾ-デルエ-ス(P)	1,388
カ-ワ前期(HE)	3,301	ネムロ	1,357	A	1,387	チソツス(〃)	1,437
ヒ-ワ前期(HE)	1,344	〃	1,342	17号	1,345	トツゾ(〃)	1,358
〃 後期(HE)	1,330	〃	1,321	〃 配	1,329	ミルキ	1,337
サソフレ-ク	1,322	〃	1,373	〃	1,360	糖蜜飼料	6,094
ニューズレ-ク15(HE)	1,342	スノ-ワレ-ク16S	1,352	成産後	1,401		3,110
〃 18(HE)	1,368	〃	1,383	肥育前期	1,336		1,383
17号Sバツシ	1,433	〃		〃			
イタクヌウ	1,490	〃					
〃 後期	1,335	〃					

(7) 組合だより

14頭のEX97点牛(5)

家畜改良事業団道東事業所

キングス・アーケティック・ローズ (EX-97)

彼女はアメリカ・ワシントン州のアルバート・J・マンテル氏に よって繁殖された(生年月日不詳) 日本に於いては比較的なじみの薄 い牛で、今回初めて耳にした方も 多いと思われる。

父はクレセント・ビュティ・ブレミア・タレントの父として、またクレセント・ビュティ牧場の基礎牛ピツカリ・ペール・メクシールド・オームスビーの強度の近親繁殖によって作出された牛として有名なジュール・キング・アドミラル・フォープス (EX-91) の母はGP-84-0で、ガバナー・オブ・カーネーションの血液の濃い牛である。一九六五年、彼女はシアトルで行われたナショナル・コンベンション・セールに於いて四千二百ドルでニュージーランドのエドワード・M・ポーター氏によって購売され、翌一九六六年、この年の数々のショーを

勝ち抜き、成年級オールアメリカンに選抜され、同時に母系統群オール・アメリカンのメンバーともなった。

このように、彼女の大きな賞歴は六六年だけであり、子孫もEX級VG-86-0の息牛各一頭VG-88-0の娘牛一頭というふうに出る四頭のEX-97点牛に比較すると若干物足りなさを感じるわけ

で、これらの点が日本に於いて比較的知名度が低い原因となつてい ると思われる。彼女にはバクラマリー・アストロナウト (EX-96) が多く使われており、この組み合わせで娘牛二頭、息牛一頭が生産されて いる。この息牛はダンクレビン・ボーエムズ・カウントダウン (VG-86-0) という牛で、現在サイアー・パワリーに繋養されて おり、七八年度サイアー・サマリ ーによればPT-0-68、PM-14 七六ポンド、PI-19と比較的良 い成績をあげており、今後の活躍 が期待されている。

付表

キングス・アーケティック・ローズの成績

● 体格得点の推移

六才 九三・〇点
七才 九五・〇点
八才 九七・〇点

● 能力

ベストレコード 七・八才

三六五日 三回
M三五・二七六
lb F一・三一
九lb 三・七%

生涯能力 一〇〇・〇〇〇 lb

オーバー 三・七%

● 賞歴

一九六六年 成年級オール・アメリカン

一九六六年 母系統群オール・アメリカンのメンバー

● 息、娘牛

♀ダンクレビン・ボーエムズ・カウントダウン (VG-86-0)

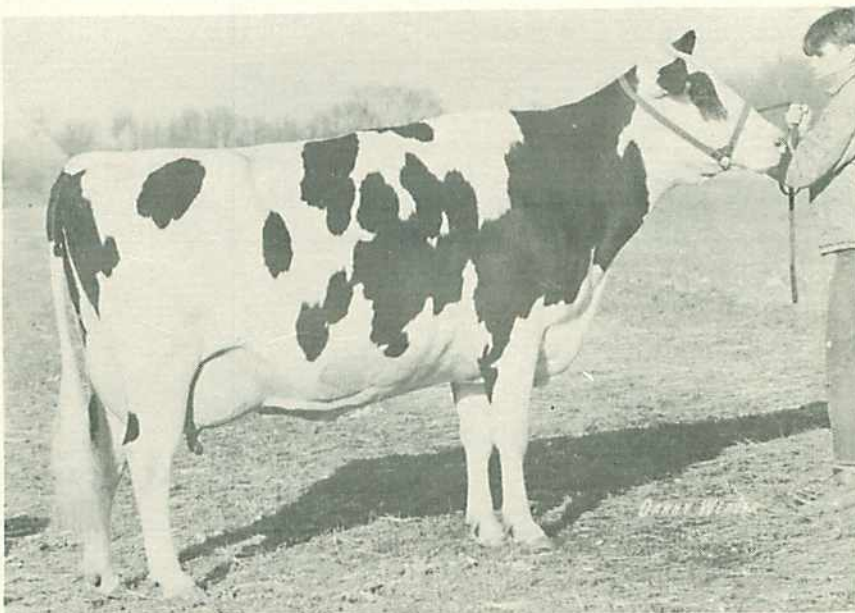
(父バクラマリー・アストロナウト)

♀名号不詳? (EX-)

♀ダンクレビン・ボーエムズ・アストロ・ローズ

(父バクラマリー・アストロナウト)

♀名号不詳 七二年ナショナル



キングス アーライク・ローズ ツイン

コンベンション・セール
トップセール牛
(父バクラマリー・アストロナ

ウト)
♀名号不詳 (VG-88-0)

獣医師から一言

「ミネラル」PART III

雪印中標津工場 芳野 誠

数年前から起立不能症が多発してありますが、その原因としていろいろなことが考えられます。その中でもやはり土壤の問題が大きくなりあげられていました。

●この地帯の土質は腰抜けになりやすい

前々からお話ししているように私達のこの地方の土質は、摩周系火山灰地だと云うことです。総じてPHは低く、又ミネラルの含量(石灰・苦土)が低く、更にリン酸吸収係数がきわめて強い(約二〇〇)のです。リン酸吸収係数は一八〇〇ぐらいが普通ですが、この数字が高くなればなる程、土そのものがリン酸分をガツチリとにぎり、草にはリン酸分を吸収させないぞと云うことなのです。ですから、そんな草ばかりを喰べている乳牛はリンの不足になるわけです。石灰(カルシウム)、苦土(マグネシウム)、リンなどの重要性は前号までにもお話しした通り、骨や筋肉・腱にとって大事なものです。これらが不足したり、或るいはバランスがくずれたりして起立

不能症などの誘因になっているでしょう。もちろん、腰抜けの原因としては、蛋白の過不足の問題などいろいろあります。

●日頃の土壤管理が腰抜けに勝ちます

こう云った土壌の特質を皆さん方は良く理解され、研究をして、一層土壤の管理に努力をしてきました。炭カルやヨーリンの散布など地道な努力が実を結んでいきます。起立不能症などの原因は、まだまだわからないことが沢山ありますが、このような努力が腰抜け・蹄病・繁殖障害……などの病気を克服していくこととなります。先月は、リン・カルシウムの代謝障害について触れましたが、今回は、近年いろいろと話題になるマグネシウム代謝障害について述べてみます。

●グラステタニー症

この病気の急性のものでは、乳牛は極端に興奮し、突然倒れ、頭を後向けにし、けいれんを起こし目をまわし、歯ぎしりをし、口から泡を出します。呼吸は早くなり

もし適当な治療が行われないと数時間で斃死することがあります。慢性のものでは食欲の減退、産乳量の低減、筋肉のふるえなどが見られます。この病気は草中毒などと云われたりもします。その名の通り若草の繁茂している草地に放牧しているときに起ることが多いようです。多くの場合、入牧させた一〇日間に発生し易く、とくに多量のN及びK肥料を施用した草地では入牧二〜三週間目を注意して下さい。一般にイネ科牧草のマグネシウム含量はマメ科牧草より低く、春になって急に生育が旺盛になるとイネ科牧草のマグネシウム含量は最低となります。又この病気は低カルシウム症との合併として起ることが多いようです。

●グラステタニー症を予防する草地管理

この病気は、草地との関係が深いようです。まずマメ科牧草はイネ科牧草よりもマグネシウム含量が高いので植生のマメ科率を高めるように努めねばなりません。マメ科率を高めるためには、リン酸分の多い肥料をやらなければなりません。苦土も入っているヨーリンが効果的です。ところで、牛が摂取したマグネシウムは極く少量だけが腸から吸収され、残りの大部分は排糞によ

って排泄されてしまいます。吸収されたものの大部分は骨格に貯えられます。そして貯えられたマグネシウムの利用は制限されますので常に一定量のものが必要とされています。

―管内の飼料には、マグネシウムは他のミネラルに比べると結構含まれてはいますが、近年、低マグネシウム血症が発生している

ことを考えると十分とは云えず、又米国のNRC乳牛飼料標準が一九七八年改訂された中でも、従来〇・一%以上が〇・二%に引き上げられ、グラステタニーの起き易い条件下では〇・二五%以上を推奨しており、まだまだチェック体制をゆるめるわけにはいかないでしょう。

農産課

てん菜振興会定期総会が、一月十九日、農協に於いて開催され、五十五年度事業計画及び役員改選が行われました。

てん菜も今年は一五〇haになるとありますが、それに伴って振興会もより一層活動が多くなるように思います。

てん菜振興会の事業計画は決の通りです。

- 一、ビニールハウス助成
 - 二、農薬の助成
 - 三、視察研修の実施
 - 四、学習会の開催
 - 五、増産共励会の実施
- 以上の通り決定致しました。また、引き続き役員改選が行われ、次の通り決まりました。

- 会長 鈴木吉三
- 副会長 長縄弘
- 会計 安達勉
- 監事 松田昌介



てん菜振興会 役員決まる!!

昭和54年度てん菜生産番付表

ha当収量の部

東 方				蒙 御 免 行 司	西 方			
横綱	伊東	武	57630		横綱	鈴木	吉三	56860
大関	水本	一三	56800	大関	佐藤	清	56220	
関脇	長正路	清	55360	関脇	飯島	清市	55250	
小結	志賀	正治	55130	小結	中条	由治	54400	
前頭1	佐藤	憲治	53890	前頭1	丹羽	賢一	53730	
同 2	松田	昌介	53670	同 2	中司	哲雄	53540	
同 3	佐藤	信義	53260	同 3	佐藤	千秋	53180	
同 4	坂口	弘	52930	同 4	真野	吉光	52190	
同 5	林	仁一郎	52030	同 5	中山	安寿	51950	
同 6	山本	正八	51150	同 6	三友	盛行	51120	
同 7	長縄	弘	50990	同 7	長洲	貞義	50920	
同 8	西崎	兵八	50750	同 8	真島	正義	50310	
同 9	吉成	はな子	50040	同 9	中条	啓一	49550	
同 10	水本	正二	49350	同 10	高橋	昌信	49140	
同 11	阿部	俊勝	48620	同 11	亀井	勝夫	48400	
同 12	安達	勉	47680	同 12	石崎	多門	47430	
同 13	滝場	光明	47050	同 13	名越	成夫	46470	
同 14	佐々木	政行	45630	同 14	工藤	重美	45490	
同 15	多田	俊夫	44840	同 15	正城	純一	44450	
同 16	新保	良明	44370	同 16	真野	光章	42980	
同 17	久我	良夫	42870	同 17	山本	秀夫	41790	
同 18	笠原	良夫	41510	同 18	小針	晴信	41430	
同 19	三輪	民雄	41090	同 19	矢野	登	41000	
同 20	下山	幸一	40650	同 20	佐々木	武雄	40360	
同 21	後木	章	40300	同 21	川上	優	39690	
同 22	佐々木	繁雄	38810	同 22	佐々木	信重	32710	

ホクレン中標津原料所
中標津農業協同組合
根室北部地区農業改良普及所

勸進元

中標津農協てん菜振興会

平均ha当収量 48.020t

総生産量の部

横綱	佐藤	千秋	338240	横綱	中山	安寿	259740
大関	阿部	俊勝	207590	大関	工藤	重美	184680
関脇	鈴木	吉三	181940	関脇	安達	勉	158310
小結	滝場	光明	149630	小結	山本	正八	137590
前頭1	多田	俊夫	131380	前頭1	林	仁一郎	121750
同 2	西崎	兵八	120270	同 2	三友	盛行	119110

農 業

北根室地区農業改良普及所

厳寒期の乳牛管理

二月に入り、乳牛の舎飼い期も漸く後半になりました。乳牛・牛舎・飼料給与などの管理に検討を加え、今後に備えましょう。

一、乳牛の運動と日光浴

舎飼い期間が長くなると、乳牛の新陳代謝もスムーズに行われなくなり活力もおとろえて牛乳生産にも影響が出てきます。

食欲不振・乳量低下・発情の弱さなどが表れていないか注意しましょう。

最近、天気の良い暖い日にはパドックで日光浴をしている牛群が多くなりましたが、ビタミンDの生成は勿論、なおざりになり勝ちな発情発見など、運動をかねて、暖い日には努めて日光浴をさせるようにしましょう。

何れにしてもパドックは必要ですし、突然牛を解牧するわけにもいきませんので、今年の営農計画の中へ是非とも、パドックの設置を予定しておきましょう。

二、牛舎の換気と保温

牛舎の結露に悩まされ、換気と保温のジレンマに苦しむことが多いと思います。

保温は、基本的に天井・カベの断熱が必要ですが、出入口・窓・軒下などの隙間を防ぐことが大切です。空気の交換・湿度の排出と

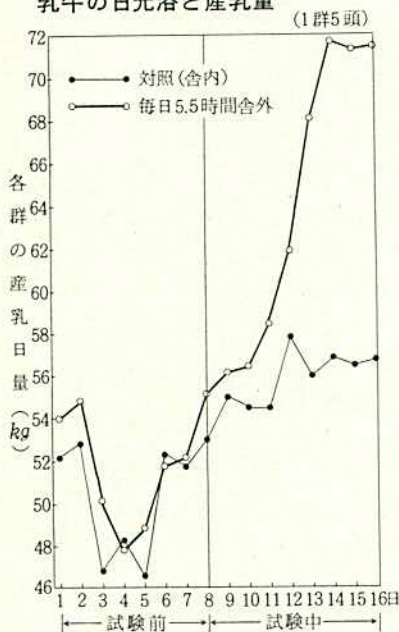
共に保温も行うために換気を行います。隙間があつては、折角の換気設備も予定通り働かないこととなります。

同時に、成牛は勿論、育成房の敷草を頻繁に取替えたり、排水・排尿に注意し、牛舎内が少しでも乾燥状態に保てるよう心掛けましょう。

三、飼料の給与

これまでの一般的な傾向では、次の調査例のように、二月を中心

乳牛の日光浴と産乳量



牛乳成分と乳量、飼料の過不足 (2月)

無脂固型分 区分	調査 頭数	1日平 均乳量 kg	無 脂 固型分 %	脂肪率 %	飼料の過不足	
					TDN kg	DCP g
8%以下	26	21.0	7.75	3.70	-1.92	440
8~8.8%	59	16.0	8.35	3.82	-0.99	477
8.8%以上	15	13.0	9.32	4.20	-0.52	433

生 活

冬の間の

ふとりすぎ

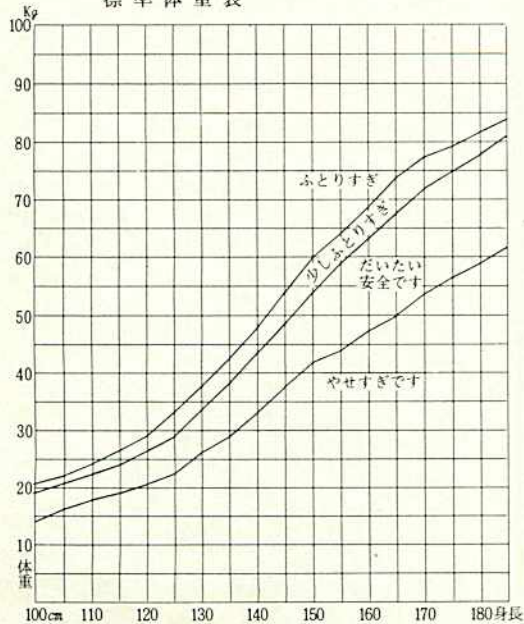
冬の間、室内ですごす時間が多くなり、ますます、どうしても間食が多くなります。お茶に菓子類をつまんだり、清涼飲料水やコーヒー類を飲んだり、みかんやりんごの果物類を口にする機会が多くなり知らず知らずの内に自分の必要カロリー以上の食品を摂取してしま

ました。しかし現在は、病気がままりは肥満からといわれる程、必要以上に皮下脂肪のつくことは、健康上良くないとされています。食へ過ぎや、運動不足による肥満が、高血圧症・糖尿病・動脈硬化症等の成人病を誘発する大きな原因となります。

以前はふとっていかつ幅の良いことは、健康の象徴とされていた

身長に合せた自分の望ましい体重を維持するよう、常に心がけましょう。

標準体重表



組合だより(12)

(単位%)

缶No	氏名	7月		8月		9月		10月		11月		12月	
		無脂固形	全固形	無脂固形	全固形	無脂固形	全固形	無脂固形	全固形	無脂固形	全固形	無脂固形	全固形
84	小山 美芳	8.55	12.04	8.52	12.18	8.59	12.31	8.79	12.51	8.57	12.45	8.56	12.25
85	本村 正春	8.70	12.21	8.63	12.34	8.74	12.46	8.82	12.57	8.77	12.74	8.72	12.47
86	菅原 清	8.52	11.84	8.52	12.02	8.74	12.33	8.98	12.62	8.89	12.98	8.56	12.47
91	名越 成夫	8.58	12.31	8.60	12.33	8.69	12.45	8.94	12.40	8.99	13.06	8.70	12.88
94	佐藤 清	8.95	12.88	8.73	12.34	8.77	12.45	8.99	12.72	9.11	13.19	8.86	13.06
98	長瀬 貞義	8.57	12.26	8.48	12.01	8.64	12.28	8.60	12.01	8.72	12.74	8.37	12.28
100	福島 広光	8.63	12.14	8.71	12.29	8.70	12.24	8.61	12.24	8.90	12.59	8.94	13.16
102	乾 守夫	8.63	12.47	8.65	12.56	8.58	12.22	8.95	13.09	8.98	13.13	8.87	13.08
103	乾 洋	8.53	12.10	8.47	12.03	8.63	12.09	8.93	12.65	8.79	12.70	8.63	12.53
104	伊東 武	8.47	11.80	8.46	11.93	8.65	11.97	9.03	12.57	9.12	13.34	8.86	13.03
105	大山 富夫	8.47	11.69	8.34	11.55	8.58	12.19	8.81	12.44	8.84	12.87	8.46	12.47
106	山下 孝二	8.63	12.27	8.63	12.43	8.64	12.33	8.79	12.57	8.87	12.83	8.45	12.34
107	北川 栄二	8.49	11.89	8.27	11.88	8.51	12.00	8.82	12.42	8.97	12.87	8.84	12.63
108	水本 正二	8.48	12.25	8.58	12.49	8.71	12.35	8.99	12.91	9.11	13.36	8.73	12.84
109	水本みどり	8.34	11.98	8.45	11.90	8.56	12.14	8.87	12.43	8.94	13.03	8.61	12.48
110	山本 正八	8.56	12.03	8.50	12.15	8.48	12.11	8.73	12.31	8.99	12.68	8.93	13.24
111	榎田 英雄	8.41	11.88	8.57	12.03	8.58	11.99	8.82	12.55	9.12	13.00	8.76	12.79
112	穴吹 貞明	8.82	12.41	8.86	12.78	8.98	12.76	9.15	12.80	9.17	13.09	8.84	13.14
113	佐藤きよ子	8.60	12.06	8.55	12.41	8.60	12.27	8.84	12.67	8.70	12.88	8.48	12.71
124	佐々木文作	8.66	12.01	8.54	11.81	8.59	11.97	8.93	12.21	8.89	12.44	8.92	12.66
126	野口 忍	8.62	12.08	8.66	12.12	8.78	12.54	9.02	12.88	9.11	13.05	8.77	12.93
128	太田 功	8.51	12.10	8.53	12.15	8.74	12.41	8.75	12.45	8.84	12.61	8.63	12.70
129	岡 次郎	8.57	12.32	8.62	12.37	8.65	12.32	8.79	12.46	8.84	13.00	8.68	12.83
130	金子 安有	8.45	12.15	8.52	12.32	8.49	12.16	8.62	12.26	8.76	12.64	8.63	12.49
131	高野 国雄	8.62	11.95	8.44	12.00	8.55	11.96	8.70	12.51	8.79	12.85	8.55	12.55
132	中林 勇	8.65	12.62	8.67	12.71	8.62	12.64	8.78	12.91	8.90	13.46	8.69	12.69
133	工藤 隆弘	8.40	11.86	8.29	11.82	8.25	11.69	8.45	11.88	8.68	12.01	8.74	12.35
135	赤波江 清	8.55	11.74	8.51	11.81	8.60	12.06	8.84	12.22	8.90	12.69	8.85	12.80
136	沢口 正志	8.39	12.24	8.33	12.14	8.34	11.93	8.57	12.16	8.72	12.65	8.64	12.63
138	桜井 義雄	8.78	12.17	8.66	12.01	8.65	12.02	8.81	12.40	8.89	12.56	8.73	12.48
140	西山 健	8.61	12.37	8.62	12.12	8.91	12.66	8.86	12.34	8.87	12.75	8.88	12.62
150	石崎 多門	8.46	11.95	8.40	11.84	8.84	12.48	8.62	12.18	8.69	12.47	8.95	13.09
151	林 仁一郎	8.64	12.13	8.44	11.71	8.73	12.35	8.81	12.33	8.65	12.39	8.47	12.07
152	高藤 祐蔵	8.61	12.21	8.58	11.94	8.69	12.27	8.86	12.52	9.02	13.01	8.96	12.83
153	連田 弘	8.36	12.04	8.38	11.74	8.47	11.87	8.41	11.95	8.77	12.62	8.74	12.60
154	永谷 雄幸	8.59	11.97	8.50	11.79	8.63	12.29	8.71	12.25	8.62	12.31	8.44	12.08
155	長縄 弘	8.41	11.87	8.22	11.53	8.39	11.77	8.56	12.12	8.81	12.47	8.70	12.76
157	麻郷地忠勝	8.54	12.03	8.35	11.89	8.16	11.78	8.58	12.04	8.75	12.49	8.64	12.44
158	麻郷地 忠	8.33	11.72	7.92	11.47	8.17	11.20	8.33	11.83	8.52	11.91	8.35	11.81
159	小針 晴信	8.44	12.15	8.34	12.03	8.40	12.03	8.64	12.46	9.07	13.30	8.71	12.84
161	花川 秀一	8.63	12.27	8.51	11.91	8.44	12.04	8.81	12.45	8.96	12.81	8.76	12.56
162	古沢 翠	8.69	12.28	8.78	12.37	8.78	12.39	8.92	12.66	8.91	12.71	8.95	12.92
163	花川 稔	8.71	12.59	8.69	12.28	8.45	11.92	9.00	13.03	9.11	13.42	9.08	13.38
164	今井 秀和	8.63	12.08	8.14	11.53	8.50	12.20	8.56	12.19	8.76	12.75	8.50	12.29
166	東原 正広	8.58	11.97	8.64	12.05	8.62	12.04	8.69	12.17	8.90	12.60	8.77	12.79
167	岡部 実	8.37	11.98	8.47	11.89	8.54	12.26	8.64	12.16	8.93	12.94	8.89	13.00
168	渡辺 善行	8.65	12.14	8.43	11.76	8.47	11.98	8.53	11.95	8.76	12.47	8.57	12.20
171	松隈 健二	8.55	12.22	8.30	11.53	8.48	11.96	8.76	12.38	8.52	12.39	8.77	12.49
173	古瀬 イセ	8.53	12.10	8.50	12.08	8.57	12.10	8.60	12.30	8.52	12.64	8.22	12.04
174	藤本 久雄	8.46	12.02	8.26	11.39	8.39	11.88	8.57	12.11	8.40	12.18	8.27	11.88
175	小川 清	8.71	12.10	8.61	12.00	8.65	12.26	8.66	12.13	8.81	12.77	8.43	12.17
176	佐藤 道嘉	8.53	11.91	8.54	11.96	8.60	12.23	8.70	12.51	8.74	12.42	8.80	12.64
177	佐藤 末美	8.79	12.27	8.63	12.17	8.66	12.29	8.82	12.77	8.82	12.93	8.63	13.05
178	佐藤 拡	8.63	12.24	8.69	12.27	8.83	12.62	9.08	12.74	9.37	13.57	9.05	13.10
179	佐藤 永雄	8.61	12.14	8.54	12.06	8.64	12.24	8.91	12.49	9.04	13.05	8.86	12.89
180	佐藤 東	8.73	12.20	8.58	12.28	8.78	12.71	8.70	12.59	8.99	13.25	8.94	13.01
181	白築 政博	8.93	12.56	8.56	12.06	8.55	12.33	8.81	12.86	8.85	13.16	8.67	12.53
183	望月 幸男	8.57	12.39	8.43	12.30	8.74	12.75	8.72	12.58	8.71	13.06	8.80	12.97
184	武田 勇	8.61	11.95	8.41	12.14	8.56	12.20	8.53	12.14	8.55	12.68	8.33	11.98
185	高橋 敏夫	8.35	11.87	8.40	11.83	8.64	12.25	8.70	12.37	8.71	12.36	8.51	12.35
186	熊倉 彦吉	8.75	12.45	8.75	12.41	8.65	12.23	8.94	12.71	8.73	12.70	8.47	12.21
188	小林 茂夫	8.80	12.46	8.80	12.36	8.99	12.63	9.91	12.47	9.12	13.12	8.79	12.77
189	阿部 正六	8.67	12.02	8.60	11.91	8.78	12.58	8.70	12.48	8.78	12.56	8.49	12.10
190	佐藤 三男	8.71	12.26	8.58	12.15	8.87	12.46	8.82	12.31	8.90	12.76	8.63	12.68

(13) 組合だより

生乳無脂固形成績

(単位%)

缶No	氏名	7月		8月		9月		10月		11月		12月	
		無脂固形	全固形	無脂固形	全固形	無脂固形	全固形	無脂固形	全固形	無脂固形	全固形	無脂固形	全固形
1	飯島光五郎	8.62	12.15	8.49	11.98	8.40	11.79	8.57	11.94	8.70	12.33	8.35	11.86
2	飯島清一	8.79	12.54	8.66	12.38	8.77	12.44	9.00	12.69	8.95	12.97	8.64	12.89
3	奥田勝佳	8.47	12.29	8.44	12.34	8.63	12.28	9.03	13.03	9.12	13.39	8.88	13.14
4	奥田岩男	8.61	12.11	8.42	11.95	8.49	12.02	8.84	12.63	9.08	12.95	8.93	13.05
5	中山安寿	8.47	12.28	8.45	12.35	8.62	12.41	8.92	12.73	9.10	13.29	9.11	13.37
6	山川健三	8.52	11.87	8.36	12.09	8.52	12.18	8.81	12.39	8.74	12.91	8.59	12.69
7	阿部俊勝	8.43	12.08	8.44	12.16	8.41	12.15	8.56	12.10	9.07	12.85	8.74	12.72
8	鈴木吉三	8.68	12.44	8.54	12.24	8.76	12.76	9.08	12.82	9.01	13.11	8.82	12.91
9	西垣丈夫	8.76	12.34	8.62	12.27	8.74	12.37	8.82	12.57	9.00	12.95	8.71	12.69
10	小原治	8.54	12.11	8.40	11.86	8.68	12.38	8.73	12.16	9.23	13.11	8.91	13.20
12	吉田繁行	8.76	12.39	8.65	12.27	8.67	12.06	9.01	12.95	8.91	13.33	8.80	13.02
13	竹村満夫	8.67	12.35	8.59	12.10	8.77	12.16	8.77	12.23	8.76	12.34	9.02	12.78
14	高橋常次	8.48	12.09	8.42	11.73	8.38	11.78	8.53	12.14	8.85	12.70	8.53	12.34
15	筒井留雪	8.35	11.65	8.42	11.83	8.37	11.78	8.67	12.14	8.86	12.60	8.70	12.86
16	筒井良秋	8.56	11.78	8.61	11.86	8.80	12.41	8.92	12.74	8.92	12.99	8.84	12.91
17	室井太吉	8.83	12.65	8.69	12.20	8.66	12.32	8.63	12.20	8.83	12.79	8.39	12.42
18	安田稔	8.51	12.11	8.35	11.78	8.61	12.03	8.65	12.33	8.87	12.93	8.81	12.78
19	山田一男	8.74	12.19	8.49	11.82	8.69	12.31	8.99	12.32	8.96	12.72	8.76	12.65
20	松田昌介	8.45	12.21	8.53	12.26	8.47	12.23	8.85	12.76	8.82	13.05	8.50	12.41
21	舟田正明	8.72	12.46	8.53	12.24	8.62	12.46	8.72	12.40	8.82	13.03	8.68	12.89
22	菊地良	8.38	11.90	8.40	11.94	8.59	12.26	8.72	12.34	8.96	12.66	8.78	12.52
25	遠田要三	8.56	11.82	8.47	11.80	8.49	11.75	8.65	12.11	8.75	12.36	8.57	12.22
26	西山隆一	8.59	12.21	8.50	11.85	8.68	12.28	8.93	12.58	8.96	12.92	8.79	12.68
27	長正路清	8.61	12.41	8.40	11.94	8.71	12.58	8.77	12.62	8.91	13.03	8.59	12.45
28	大野富夫	8.61	12.08	8.54	12.10	8.66	12.33	8.95	12.57	9.07	12.74	9.00	12.85
29	吉成はな子	8.38	12.03	8.28	11.93	8.56	12.47	8.88	12.65	9.01	13.08	8.94	12.80
30	福村守	8.40	11.81	8.34	11.58	8.58	12.24	8.77	12.22	8.91	12.78	8.66	12.55
31	遠藤弘成	8.53	11.93	8.40	11.62	8.73	12.35	8.87	12.82	8.97	12.86	8.79	12.67
32	笠原金吾	8.52	12.10	8.54	12.16	8.51	12.19	8.55	12.01	8.70	12.21	8.50	12.27
33	唐崎幸司	8.69	12.36	8.71	12.32	8.75	12.35	8.84	12.39	8.91	12.70	8.82	12.62
35	原藤子	8.27	11.59	8.28	11.97	8.21	11.74	8.59	12.27	8.95	12.71	8.58	12.68
36	大木敏夫	8.38	12.58	8.79	13.16	9.14	12.32	9.17	13.45	9.43	14.10	8.76	13.32
37	小林金司	8.02	11.25	8.33	12.37	8.13	10.70	8.33	11.82	8.73	12.65	8.36	12.36
42	綾坂欣一	8.50	11.99	8.50	11.88	8.68	12.11	8.72	12.38	9.02	13.09	8.88	12.58
43	綾坂恭民	8.32	11.94	8.01	11.58	8.26	11.85	8.46	12.36	8.49	12.46	8.61	12.30
44	吉川晴久	8.38	11.76	8.48	12.23	8.62	12.13	8.86	12.50	8.83	12.79	8.86	12.80
45	滝場光明	8.42	12.00	8.46	12.23	8.33	11.94	8.60	12.31	8.80	12.60	8.59	12.32
47	久保慶一郎	8.69	12.22	8.59	11.85	8.61	12.27	8.57	12.29	8.81	12.64	8.62	12.53
48	久我良夫	8.53	12.17	8.29	11.66	8.51	12.21	8.75	12.47	8.97	12.86	8.74	12.48
49	正城純一	8.52	12.15	8.50	12.36	8.63	12.64	8.88	12.93	8.89	12.99	8.65	12.73
50	荒昭一	8.49	12.08	8.61	12.28	8.58	12.59	8.81	12.56	8.74	12.82	8.56	12.24
51	桜井誠造	8.68	12.04	8.63	12.08	8.66	12.06	8.90	12.65	8.93	12.76	8.84	12.63
52	佐々木繁雄	8.53	11.71	8.53	12.40	8.61	12.10	8.88	12.42	8.85	12.97	8.65	12.64
53	佐藤信義	8.61	12.33	8.63	12.74	8.54	12.49	8.89	12.81	9.09	13.32	8.90	13.03
55	土井上昭男	8.52	12.11	8.48	12.13	8.56	12.23	8.87	12.19	8.93	12.88	8.65	12.38
57	向館金吾	8.76	12.43	8.63	12.09	8.72	11.58	8.93	12.77	8.94	12.95	8.56	12.53
58	山田輝男	8.39	11.56	8.23	10.37	8.42	12.00	8.70	12.23	8.76	12.81	8.63	12.58
60	浅野トミ子	8.79	12.25	8.55	12.21	8.45	11.59	8.69	11.87	8.51	12.34	8.42	12.11
61	吾妻寅男	8.62	12.30	8.74	12.47	8.78	12.67	9.08	13.14	9.01	13.42	8.76	12.99
63	鈴木嵩	8.49	11.98	8.19	11.66	8.38	11.84	8.40	11.77	8.76	12.66	8.54	12.66
64	桜井精治	8.39	11.81	8.30	11.63	8.47	12.04	8.57	12.08	8.70	12.40	8.58	12.04
66	奥村武雄	8.56	11.99	8.21	11.46	8.29	11.84	8.49	12.13	8.72	12.50	8.17	12.18
69	三森章司	8.38	11.72	8.33	11.78	8.41	12.07	8.65	12.46	8.86	12.92	8.43	12.27
71	下山恵市	8.80	12.32	8.60	12.03	8.81	12.14	8.83	12.47	8.89	13.13	8.64	12.55
75	板橋松寿	8.55	11.86	8.34	11.60	8.60	11.87	8.78	12.07	8.77	12.46	8.64	12.27
76	岩井昇	8.65	12.59	8.79	12.51	8.77	12.62	8.88	12.59	8.90	12.68	8.64	12.35
77	服部一好	8.53	12.03	8.37	11.89	8.65	12.34	8.76	12.11	8.89	12.59	8.75	12.49
78	遠藤太一	8.48	12.09	8.59	12.05	8.59	12.37	8.73	12.46	8.98	12.75	8.73	12.48
79	遠藤幸吉	8.50	12.20	8.38	10.98	8.71	12.45	8.80	12.19	8.81	12.84	8.60	12.50
82	高橋正三	8.88	12.68	8.79	12.43	9.05	13.19	9.09	13.08	9.05	13.38	8.78	12.57
83	松村晴由	8.50	12.19	8.72	12.33	8.77	12.69	8.92	12.87	8.74	13.00	8.71	12.67

組合だより(14)

(単位%)

缶No	氏名	7月		8月		9月		10月		11月		12月	
		無脂固形	全固形	無脂固形	全固形	無脂固形	全固形	無脂固形	全固形	無脂固形	全固形	無脂固形	全固形
294	国見 実	8.50	11.99	8.45	11.87	8.58	12.10	8.54	12.23	8.62	12.48	8.52	12.32
295	齊藤 哲雄	8.63	12.20	8.51	11.93	8.68	12.21	8.94	12.40	9.10	13.09	8.84	12.54
296	齊藤 栄七	8.45	11.79	8.33	11.82	8.52	12.07	8.57	12.02	8.84	12.89	8.86	12.72
297	伊藤 七郎	8.57	12.12	8.49	11.97	8.70	12.39	8.92	12.62	9.09	12.98	8.63	12.35
298	千葉 清一	8.59	12.08	8.39	11.95	8.66	12.36	8.87	12.63	8.86	12.77	8.84	12.76
299	村井 直行	8.74	12.39	8.62	12.31	8.72	12.46	8.94	12.67	9.04	13.41	8.78	12.56
300	山崎 正喜	8.60	12.26	8.53	12.07	8.51	12.24	8.88	12.50	9.03	13.19	8.76	12.88
302	後藤田信夫	8.71	12.41	8.55	12.12	8.60	12.27	8.76	12.43	8.81	12.77	8.62	12.51
303	齐須 安雄	8.37	11.86	8.15	11.48	8.26	11.73	8.70	12.24	8.78	12.63	8.56	12.43
306	今井 靖清	8.72	12.19	8.60	12.30	8.68	12.06	8.96	12.63	9.04	13.23	8.73	12.84
307	山田良太郎	8.76	12.34	8.74	12.41	9.01	12.49	9.17	12.80	9.05	13.01	8.88	12.90
307	房川 喜延	8.66	12.01	8.51	12.17	8.69	12.16	8.85	12.73	8.90	12.79	8.74	12.52
311	井上 亮夫	8.57	12.13	8.55	12.04	8.58	12.25	8.64	12.21	8.67	12.23	8.60	12.20
312	笠井 剛	8.53	12.07	8.42	11.98	8.57	12.04	8.78	12.30	8.88	12.64	8.71	12.20
313	赤堀 岩男	8.51	12.00	8.35	11.58	8.39	11.91	8.74	12.13	9.08	12.81	8.70	12.61
314	鈴木 敏夫	8.76	12.65	8.84	12.63	8.78	12.52	9.10	12.46	9.14	13.22	8.89	12.78
318	笹濑 二郎	8.42	11.96	8.42	11.94	8.55	12.13	8.65	12.18	8.66	12.46	8.64	12.28
320	上村 弘志	8.50	12.11	8.41	11.78	8.50	11.95	8.65	12.04	8.77	12.25	8.80	12.38
321	上村 重光	8.62	12.38	8.59	12.24	8.66	12.50	8.87	12.60	8.96	12.79	8.46	12.32
322	上村 刀	8.69	12.36	8.64	12.12	8.79	12.26	8.87	12.49	9.02	12.49	8.84	12.68
323	松本 正通	8.66	12.33	8.53	12.13	8.53	12.11	8.87	12.62	9.20	13.35	8.96	12.79
324	藤原 信雄	8.57	12.22	8.54	12.05	8.68	12.27	8.80	12.40	8.93	12.91	8.53	12.27
325	遠藤 忠義	8.24	11.81	8.36	12.15	8.48	12.19	8.84	12.48	8.71	12.69	8.74	12.40
326	山下 鉄男	8.53	12.03	8.51	12.03	8.52	12.00	8.84	12.57	8.83	12.82	8.73	12.66
327	阿部 稔	8.50	12.19	8.56	12.14	8.58	12.46	8.99	13.04	8.92	13.12	8.83	12.88
329	上ヶ島国雄	8.55	12.06	8.63	12.20	8.88	12.60	8.96	12.61	9.13	13.35	8.90	13.07
330	山崎 民藏	8.31	11.71	8.38	11.86	8.40	11.93	8.37	11.74	8.56	12.50	8.32	11.81
331	藤田 清	8.41	12.23	8.50	12.31	8.57	12.04	8.84	12.49	8.91	13.11	8.92	13.15
332	藤田 清一	8.62	12.39	8.51	12.39	8.53	12.29	8.86	12.64	9.05	13.22	8.87	12.77
334	鋸持 幸男	8.42	11.79	8.48	11.89	8.50	12.10	8.74	12.28	8.87	12.70	8.56	12.48
335	遠藤与畏二	8.58	12.21	8.54	12.07	8.64	12.28	8.95	12.55	8.92	12.88	8.79	12.87
336	宮田 実	8.59	12.10	8.63	12.24	8.58	12.10	8.99	12.77	8.85	12.69	8.84	12.64
337	鷺見 孝	8.65	12.17	8.55	12.18	8.69	12.38	8.65	12.15	8.93	12.98	8.81	12.75
338	真部 愈	8.60	12.37	8.61	12.32	8.68	12.52	8.74	12.46	8.63	12.70	8.74	12.64
339	渡辺 利秋	8.49	12.01	8.62	11.94	8.59	11.84	8.74	12.10	8.80	12.51	8.85	12.56
340	田代 良司	8.64	12.18	8.32	11.86	8.82	12.44	8.65	12.14	8.72	12.54	8.58	12.41
342	相沢 武雄	8.61	11.98	8.57	11.95	8.74	12.16	8.89	12.60	8.84	12.81	8.87	12.79
343	太田 俊昌	8.70	12.35	8.66	12.30	8.80	12.37	9.00	12.51	8.98	12.72	8.84	12.80
346	古瀬 敏弘	8.29	11.63	8.34	11.76	8.40	11.71	8.58	12.03	8.93	12.81	8.82	12.81
347	小谷 盛一	8.52	12.02	8.33	11.84	8.61	12.45	8.89	12.66	8.98	13.05	8.87	13.05
438	秋山 政雄	8.74	12.55	8.62	12.29	8.87	12.60	9.04	12.60	9.05	13.03	9.28	13.29
349	齊藤 勉	8.44	11.95	8.44	11.84	8.66	12.23	8.83	12.47	8.90	12.94	8.71	12.80
350	広瀬 定夫	8.44	11.84	8.41	11.88	8.64	12.08	8.67	12.10	8.80	12.49	8.77	12.41
351	半沢 勇雄	8.41	11.96	8.54	12.21	8.40	12.26	8.63	12.40	8.70	12.40	8.64	12.34
355	笠原 良夫	8.61	12.14	8.56	12.02	8.42	12.05	8.71	12.37	9.00	12.95	8.96	13.01
357	武田伊三郎	8.21	11.14	8.31	11.30	8.42	11.65	8.64	11.90	8.75	12.42	8.65	12.16
358	後木 章	8.39	11.80	8.26	11.76	8.30	12.00	8.58	12.06	8.87	12.71	8.63	12.20
359	久保花次郎	8.79	11.78	8.63	12.24	8.79	12.63	8.99	12.63	8.85	13.02	8.50	12.52
361	新井 真	8.62	12.24	8.54	12.17	8.75	12.52	9.04	12.83	9.04	13.31	8.83	12.89
370	西村 徳守	8.71	12.41	8.53	12.47	8.72	12.66	8.76	12.54	9.10	13.34	8.86	13.14
371	西垣 洋	8.61	12.25	8.55	12.14	8.77	12.21	8.81	12.60	8.77	12.79	8.56	12.25
372	保科 清	8.59	12.17	8.55	12.17	8.62	12.02	8.60	11.95	8.67	12.34	8.60	12.31
373	松岡喜代之助	8.73	12.46	8.54	11.91	8.70	12.51	8.82	12.53	8.72	12.56	8.51	12.12
374	田代 昭	8.45	11.70	8.44	11.83	8.63	12.48	8.60	12.28	8.38	12.14	8.29	11.96
375	井ノ口定則	8.53	12.06	8.48	11.94	8.58	12.10	8.79	12.69	8.88	13.01	8.47	12.47
376	安江八五郎	8.47	12.17	8.41	11.99	8.44	12.04	8.72	12.54	8.79	12.74	8.57	12.40
377	鋸持 広昭	8.52	11.94	8.53	12.07	8.82	12.71	8.73	12.47	9.01	13.16	8.71	12.76
378	齊藤 别	8.35	11.90	8.65	12.02	8.74	12.37	8.85	12.60	9.02	12.93	8.87	12.63
380	山口 広幸	8.36	11.76	8.26	11.73	8.44	11.82	8.72	12.11	8.93	12.94	8.31	11.91
381	峰松 秀樹	8.48	11.87	8.39	11.89	8.57	12.05	8.81	12.16	8.80	12.41	8.81	12.78
386	沖 一美	8.56	11.91	8.56	11.97	8.61	12.07	8.94	12.45	9.19	13.52	8.76	12.55
387	片岡 宅次	8.41	11.83	8.45	11.90	8.67	11.90	8.55	11.88	8.60	12.20	8.49	12.18
388	弾正原正春	8.59	11.89	8.58	12.28	8.74	12.35	8.77	12.16	8.93	12.71	8.60	12.25
389	国光 昭	8.57	12.26	8.43	11.89	8.59	12.11	8.82	12.61	8.96	13.15	8.66	12.56

(15) 組合だより

(単位%)

缶No	氏名	7月		8月		9月		10月		11月		12月	
		無脂固形	全固形	無脂固形	全固形	無脂固形	全固形	無脂固形	全固形	無脂固形	全固形	無脂固形	全固形
200	丹羽 孝	8.54	12.09	8.58	12.25	8.61	12.17	8.82	12.36	8.62	12.46	8.51	12.30
201	丹羽 賢一	8.60	12.09	8.65	12.33	8.64	12.26	8.83	12.33	8.91	12.73	8.83	12.66
202	亀井 泉	8.70	11.95	8.76	12.63	8.76	12.32	8.93	12.49	9.13	12.82	8.83	12.89
204	中司 哲雄	8.47	12.25	8.38	11.74	8.34	11.84	8.44	11.93	8.59	12.17	8.77	12.60
205	上原 徳保	8.34	11.72	8.40	11.94	8.42	12.03	8.58	12.19	8.54	12.15	8.58	12.49
206	上藤 正義	8.61	12.03	8.52	11.92	8.81	12.23	8.98	12.50	8.84	12.43	8.74	12.51
207	舟橋 清高	8.54	12.16	8.65	12.45	8.56	12.23	8.71	12.62	8.93	12.83	8.84	12.81
209	酒井 清志	8.59	12.28	8.73	12.38	8.82	12.32	8.89	12.49	8.94	12.91	8.79	12.67
210	目黒 雅隆	8.38	12.09	8.35	11.86	8.37	11.85	8.78	12.44	8.84	12.55	8.85	12.56
212	上藤 重美	8.66	12.51	8.70	12.79	8.81	11.96	8.77	12.58	8.91	13.34	8.97	13.29
214	児玉 光彦	8.45	12.02	8.41	11.89	8.45	12.09	8.51	12.00	8.71	12.42	8.39	11.97
216	坂口 亀一	8.63	12.18	8.56	11.90	8.60	11.97	8.76	12.29	8.82	12.62	8.56	12.59
217	白田 慶和	8.47	12.09	8.55	11.97	8.41	11.83	8.80	12.19	8.75	12.45	8.58	12.23
219	新谷 正二	8.51	12.25	8.73	12.35	8.64	12.15	8.57	12.16				
220	井口 精一	8.47	11.99	8.46	11.90	8.69	11.99	9.07	12.61	8.83	12.59	8.92	12.71
222	川上 茂	8.68	12.03	8.58	12.44	8.65	12.31	9.02	12.43	8.95	13.01	8.88	12.88
225	長谷川 寿	8.47	12.19	8.34	11.90	8.54	12.28	8.91	12.67	8.85	13.15	8.68	12.87
226	花尻 武雄	8.38	11.94	8.46	11.81	8.44	11.84	8.63	12.09	8.41	12.41	8.26	11.95
227	中条 由治	8.46	12.05	8.47	12.16	8.74	12.33	8.86	12.50	8.80	13.15	8.54	12.53
228	中条 啓一	8.76	12.46	8.60	12.57	8.65	12.53	8.90	12.49	9.11	13.14	8.85	12.73
229	奥村 保章	8.59	12.26	8.45	12.09	8.52	11.93	8.71	12.43	8.68	12.60	8.68	12.45
230	萱岡 信二	8.55	12.24	8.35	11.59	8.58	12.02	8.63	12.19	8.76	12.65	8.63	12.27
231	高橋 昌信	8.67	12.26	8.61	11.78	8.88	12.61	9.04	12.81	9.00	12.99	8.85	13.01
232	中塚 秀夫	8.49	12.30	8.48	12.18	8.67	12.26	8.75	12.38	8.80	12.66	8.68	12.68
233	黒田 正夫	8.70	12.23	8.44	11.81	8.65	12.50	8.74	12.50	8.87	12.63	8.55	12.15
234	藤原 勝一	8.48	12.11	8.50	11.90	8.64	12.42	8.80	12.25	8.88	12.62	8.50	12.03
236	秋山 実太	8.61	12.04	8.66	11.97	8.83	12.52	9.07	12.80	8.89	13.09	8.78	12.90
237	佐藤 春行	8.50	12.07	8.59	12.01	8.72	12.18	8.97	12.68	8.74	12.37	8.65	12.58
238	佐藤 一二	8.55	12.01	8.47	11.87	8.59	12.01	8.84	12.55	8.66	12.50	8.72	12.52
239	清原 賢一	8.59	12.21	8.50	11.92	8.57	12.23	8.71	12.17	8.70	12.36	8.64	12.29
240	湯山 稔	8.46	11.82	8.35	12.00	8.54	11.93	8.83	12.32	8.70	12.64	8.36	12.04
241	湯山 幸男	8.57	12.23	8.61	12.08	8.65	12.24	8.92	12.90	8.67	12.59	8.64	12.69
242	三宅 忠義	8.28	11.64	8.37	11.64	8.30	11.56	8.52	12.05	8.67	12.39	8.46	12.33
243	門馬 四郎	8.50	12.15	8.52	11.63	8.63	12.30	8.80	12.37	8.88	12.90	8.91	12.85
244	中塚 文夫	8.30	11.65	8.50	11.68	8.58	11.94	8.65	12.26	8.67	12.58	8.44	12.37
245	石原 竜雄	8.63	11.96	8.47	11.78	8.62	11.85	8.79	12.29	8.67	12.19	8.76	12.27
246	西井 武	8.41	11.60	8.47	11.87	8.63	12.11	8.85	12.35	8.77	12.50	8.89	12.81
247	土井 上信一	8.56	12.01	8.38	12.03	8.50	12.02	8.80	12.49	8.68	12.50	8.52	12.09
248	土井 上正雄	8.58	12.30	8.47	11.95	8.44	12.12	8.74	12.36	8.89	12.85	8.75	13.02
249	小沼 佐太郎	8.75	12.41	8.60	12.28	8.92	12.73	9.08	12.75	9.01	13.31	8.68	12.79
250	熊谷 正	8.53	12.14	8.44	12.02	8.49	11.99	8.83	12.22	8.87	12.76	8.62	12.55
252	山本 雪信	8.51	12.17	8.39	12.02	8.54	12.19	8.78	12.60	8.67	12.67	8.34	12.19
252	真野 米光	8.81	12.38	8.62	12.00	8.88	12.49	8.97	12.50	9.11	12.92	8.83	12.69
253	寺島 享	8.40	11.91	8.18	11.57	8.45	11.96	8.56	12.09	8.74	12.69	8.62	12.51
254	佐藤 憲治	8.34	11.82	8.01	11.23	8.33	11.48	8.55	11.94	8.44	11.88	8.07	11.24
255	佐藤 忠男	8.43	12.07	8.38	11.87	8.46	12.15	8.65	12.23	8.75	12.62	8.59	12.57
256	佐藤 和雄	8.69	12.29	8.22	11.68	8.67	12.44	8.97	12.72	8.94	13.02	8.64	12.54
257	塩田 専治	8.48	12.41	8.70	12.82	8.59	12.55	8.62	12.35	8.54	12.56	8.30	12.29
260	五十嵐 徳治	8.49	11.99	8.36	11.77	8.54	11.94	8.71	12.24	8.86	12.53	8.69	12.48
262	田中 輝繁	8.44	12.09	8.64	12.41	8.56	12.23	8.58	12.05	8.57	12.15	8.55	12.52
263	山本 秀夫	8.43	12.21	8.40	12.40	8.40	12.15	8.87	12.71	8.89	13.08	8.86	13.16
266	安達 武蔵	8.55	11.95	8.52	11.95	8.49	11.81	8.77	12.23	8.93	12.58	8.62	12.59
269	志賀 安尾	8.39	11.94	8.33	12.14	8.41	12.03	8.59	12.35	8.89	12.88	8.57	12.43
270	志賀 正治	8.70	12.42	8.76	12.52	8.73	12.42	8.74	12.33	8.92	13.03	8.40	11.91
271	篠永 鉄雄	8.85	12.69	8.69	12.79	8.93	13.02	9.10	13.00	9.13	13.22	9.03	13.14
281	高橋 寅之助	8.56	12.15	8.63	12.27	8.59	12.14	8.87	12.58	8.75	12.54	8.89	12.93
283	中本 栄二	8.45	12.04	8.50	11.97	8.57	12.14	8.93	12.53	8.95	12.85	8.85	12.80
285	丸田 良夫	8.47	11.99	8.29	11.94	8.48	12.11	8.65	12.19	8.62	12.46	8.44	12.03
287	鈴木 重蔵	8.61	11.95	8.56	12.22	8.72	12.56	8.93	12.74	8.97	13.09	8.75	12.65
288	高橋 一男	8.77	12.49	8.73	12.53	8.76	12.45	9.00	12.65	9.02	13.05	8.87	12.88
289	高平 幸男	8.70	12.46	8.70	12.43	8.72	12.28	8.95	12.72	8.96	13.09	8.62	12.85
290	中本 要	8.52	12.17	8.55	12.23	8.61	12.36	8.94	12.71	9.01	13.16	8.95	13.06
292	半沢 利平	8.54	12.07	8.52	12.06	8.61	12.16	8.91	12.40	9.14	12.99	8.96	12.97
293	国見 正雪	8.75	12.37	8.38	11.72	8.72	12.36	8.88	12.64	9.37	13.94	8.80	13.02

組合だより(16)

(単位%)

缶No	氏名	7月		8月		9月		10月		11月		12月	
		無脂固形	全固形	無脂固形	全固形	無脂固形	全固形	無脂固形	全固形	無脂固形	全固形	無脂固形	全固形
390	遠藤 直行	8.68	12.26	8.52	11.82	8.60	12.08	8.79	12.34	8.62	12.58	8.80	12.63
391	佐伯 柁次	8.45	11.97	8.30	12.13	8.42	12.17	8.63	12.35	8.85	12.79	8.89	13.08
392	米栖 寛	8.57	11.80	8.46	11.82	8.66	12.30	8.71	12.50	8.81	12.97	8.50	12.14
393	川村 清身	8.62	12.17	8.29	11.74	8.73	12.41	8.80	12.37	8.68	12.71	8.51	12.17
394	加藤 繁七	8.55	11.98	8.52	11.76	8.88	12.60	8.73	12.28	8.76	12.69	8.48	12.49
395	萩原 蝶七	8.53	12.01	8.20	11.36	8.47	11.94	8.60	12.02	8.76	12.54	8.47	12.47
396	星野 昇司	8.45	11.73	8.43	11.48	8.61	12.06	8.92	12.37	8.99	12.72	8.91	12.71
397	星野 盛恵	8.43	11.81	8.50	12.02	8.50	12.26	8.64	12.31	8.74	12.85	8.93	13.03
398	滝本 勇雄	8.39	12.04	8.26	11.89	8.30	11.79	8.81	12.64	8.89	12.79	8.86	12.71
399	滝ヶ平 義明	8.54	11.85	8.55	11.88	8.69	12.23	8.87	12.40	8.82	12.60	8.57	12.28
400	滝ヶ平 茂	8.57	12.25	8.64	12.41	8.71	12.44	9.01	12.95	9.08	13.04	8.88	12.74
401	滝ヶ平 茲夫	8.54	12.02	8.33	11.88	8.46	12.07	8.68	12.35	8.95	12.66	8.68	12.44
403	内山 勲	8.58	12.55	8.58	12.46	8.58	12.47	8.80	12.97	8.92	13.89	8.78	13.13
404	八木原 明治郎	8.59	12.07	8.55	12.19	8.71	12.41	8.74	12.40	9.05	13.05	8.89	12.88
405	中浦 健雄	8.47	11.86	8.40	11.82	8.45	11.90	8.57	12.09	8.55	12.25	8.44	12.08
406	前原 秀隆	8.30	11.74	8.36	11.64	8.56	12.05	8.53	12.02	8.60	12.16	8.59	12.07
408	町田 芳照	8.44	12.04	8.50	12.09	8.64	12.23	9.02	13.08	8.82	13.12	8.58	12.56
409	房川 喜清	8.49	12.09	8.55	12.03	8.43	11.74	8.97	12.95	8.92	12.84	8.72	12.79
410	宮脇 正治	8.46	11.99	8.48	11.79	8.81	12.38	8.82	12.53	8.69	12.60	8.26	11.68
411	滝本 信孝	8.79	12.43	8.67	12.30	8.70	12.58	8.83	12.68	8.90	12.91	8.67	12.43
412	富沢 保男	8.47	11.77	8.43	11.76	8.47	11.85	8.59	12.11	8.71	12.39	8.48	12.04
413	谷村 茂夫	8.63	12.02	8.49	11.91	8.52	11.97	8.72	12.01	8.85	12.45	8.80	12.45
414	武田 三郎	8.35	11.80	8.49	11.93	8.46	11.98	8.84	12.39	8.91	12.72	8.64	12.52
415	藤井 弘美	8.76	12.11	8.69	12.15	8.76	12.21	9.02	12.45	9.06	12.91	8.74	12.30
416	北村 一仁	8.28	11.72	8.53	11.81	8.60	11.83	8.69	11.96	8.92	12.68	8.50	11.93
417	杉本 匡視	8.34	11.85	8.56	12.06	8.60	12.44	8.80	12.53	8.78	12.67	8.96	12.83
418	田島 量早	8.82	12.16	8.61	12.25	8.80	12.21	8.96	12.55	8.87	12.75	8.74	12.35
419	佐藤 頼康	8.55	12.04	8.50	12.91	8.60	12.14	8.82	12.32	8.86	12.96	8.75	12.55
420	松本 金市	8.49	12.06	8.57	12.24	8.59	12.15	8.79	12.39	8.91	12.82	8.85	12.94
421	飯野 一郎	8.47	12.08	8.21	11.82	8.42	12.00	8.64	12.17	8.61	12.58	8.62	12.68
424	横田 国雄	8.61	12.03	8.37	11.90	8.51	11.96	8.64	12.28	8.68	12.51	8.57	12.39
425	竹下 日吉	8.66	12.43	8.35	11.78	8.42	12.13	8.78	12.32	8.90	12.68	8.75	12.57
426	柳田 治郎	8.59	12.11	8.32	11.49	8.42	11.79	8.58	12.03	8.61	12.41	8.54	12.13
428	青木 喜三	8.61	11.85	8.55	12.05	8.62	11.79	8.73	12.47	8.88	12.79	8.74	12.58
429	青木 重次	8.75	12.42	8.56	12.08	8.68	12.17	8.65	12.34	8.89	12.91	8.70	12.88
430	関又左エ門	9.27	14.08	9.43	14.34	9.36	14.48	9.47	15.02	9.51	15.20	9.12	15.07
431	横田 好一	8.67	12.07	8.52	12.28	8.77	12.42	8.75	12.38	8.78	12.55	8.69	12.58
432	片野 博	8.68	12.09	8.62	12.18	8.69	12.41	8.88	12.78	8.97	13.06	8.88	12.90
440	大西 秀良	8.90	12.32	8.83	12.35	8.88	12.38	8.95	12.68	9.15	13.30	8.59	13.00
441	大西 英明	8.38	11.87	8.43	12.09	8.61	12.19	8.71	12.39	8.56	12.52	8.56	12.67
442	福島 昭憲	8.26	11.80	8.44	12.20	8.46	12.16	8.54	12.20	8.74	12.61	8.72	12.51
443	下川原 秀子	8.68	12.36	8.71	12.46	8.75	12.56	8.98	12.69	9.12	13.27	8.95	13.07
444	三輪 貞夫	8.68	12.13	8.75	12.31	8.83	12.38	8.98	12.73	9.11	13.16	8.63	12.77
445	西山 一義	8.41	11.91	8.62	12.06	8.65	12.33	8.84	12.52	8.82	13.06	8.45	12.33
446	佐々木 武雄	8.69	12.11	8.66	12.16	8.70	12.21	8.82	12.55	8.90	12.82	8.71	12.83
451	日下 一芳	8.45	12.04	8.39	11.77	8.58	12.00	8.67	12.46	8.82	12.83	8.83	12.90
452	赤波江 一彦	8.72	12.31	8.79	12.28	8.89	12.47	9.09	12.68	9.05	13.06	8.74	12.75
454	加茂 正毅	8.55	11.75	8.61	12.02	8.86	12.58	8.93	12.84	8.92	12.82	8.70	12.79
455	佐々木 政行	8.74	12.40	8.59	12.05	8.67	12.14	8.77	12.24	8.94	12.69	8.71	12.75
456	三友 盛行	8.64	12.08	8.47	12.06	8.79	12.34	8.91	12.40	9.25	13.23	8.56	12.42
457	高島 貞作	8.46	11.58	8.54	11.97	8.56	12.11	8.88	12.46	8.87	12.75	8.73	12.68
458	福島 信一	8.55	12.11	8.52	12.04	8.59	12.16	8.84	12.81	9.04	13.40	9.02	13.68
459	古田 起雄	8.76	12.32	8.68	11.94	8.66	12.09	8.91	12.58	8.91	12.93	8.71	12.64
460	本多 萌	8.55	12.10	8.59	12.16	8.59	12.20	8.73	12.50	8.94	12.85	8.62	12.65
462	中村 敏夫	8.61	12.04	8.75	12.05	8.64	12.54	8.92	12.63	8.67	12.72	8.76	12.71
463	真野 勇	8.64	12.07	8.64	12.06	8.68	12.01	8.86	12.29	8.90	12.59	8.84	12.63
464	多田 俊夫	8.28	11.80	8.67	12.21	8.56	12.18	8.79	12.61	8.79	12.70	6.99	10.34
465	小岩 正一	8.65	12.18	8.65	12.20	8.68	12.32	8.87	12.43	9.06	13.11	8.98	13.15
466	伏見 哲	8.76	12.38	8.81	12.31	8.87	12.51	9.11	12.73	8.98	12.97	8.92	12.85
467	中川 一平	8.45	12.11	8.43	12.06	8.56	12.43	8.80	12.71	8.83	12.88	8.70	12.35
500	根 剣 農 試	8.41	11.99	8.50	12.12	8.54	12.19	8.63	12.23	8.71	12.54	8.59	12.47
59	船越 政雄	8.62	12.56	8.62	12.40	8.90	12.79	9.26	13.45				
213	児島 喜一	8.71	12.24	8.54	12.22	8.68	12.67	8.76	12.62				
470	小林 義忠	8.39	11.33	8.12	11.91	8.21	12.05	8.40	12.07				

1 月乳質検査成績

中標津農業協同組合

種別	氏名	上旬	中旬	下旬	種別	氏名	上旬	中旬	下旬
バ	山川 康	1	0	2	バ	峰松 秀樹	0	2	0
〃	西垣 丈夫	1	0	2	〃	遠藤 直行	2	0	0
〃	遠田 要三	2	1	0	〃	前原 秀隆	0	2	2
〃	笠原 金吾	1	0	3	〃	中村 敏夫	1	0	2
〃	土井上 昭男	2	1	0	〃	多田 俊夫	2	0	0
〃	山田 輝男	2	0	2					
〃	浅野 とみ子	2	1	3					
〃	三森 章司	3	0	0					
〃	福島 広光	1	2	1					
〃	山本 正八	0	2	0					
〃	穴吹 貞明	1	0	2					
〃	佐々木 文作	1	1	2					
〃	工藤 隆弘	2	0	1					
〃	麻郷地 忠	2	0	0					
〃	古沢 翠	1	1	3					
〃	松隈 健二	1	2	1					
〃	藤本 久雄	0	0	2					
〃	小林 茂雄	0	2	1					
〃	上原 徳保	1	0	2					
〃	中塚 秀夫	2	1	1					
〃	黒田 定利	1	0	2					
〃	秋山 実太	2	2	0					
〃	石原 竜雄	1	2	2					
〃	鈴木 重蔵	1	2	1					
〃	国見 実	1	2	1					
〃	斉藤 栄七	2	0	0					
〃	今井 靖清	2	0	1					
〃	上村 弘志	2	0	0					
〃	松本 正通	1	2	0					
〃	相沢 武雄	2	0	0					
〃	半沢 勇雄	1	0	2					
〃	笠原 良夫	2	0	0					

質のよいミルクを
つくるために
これだけは守りましょう。

6つのルール

- 手と乳房を清潔にすること
- 搾乳装置を正しく選び正しく使うこと
- ミルクの適切な冷却と貯蔵
- 搾乳が終わるたびに洗浄
- ライナーとミルクチューブの定期交換
- ミルクシステムの定期点検

※ランク3以上に対して、ペナルティ5円/kgが課せられます。

ランク	0	1	2	3	4	5
	0……0～100万	1……101～200万	2……201～400万	3……401～700万	4……701～1,000万	5……1,001万～無限

旬別個乳検査成績(ランク別戸数)

ランク別旬	0	1	2	3	4	5	合計
上旬	209	88	15	1	0	0	312
中旬	225	76	11	0	0	0	312
下旬	209	88	12	2	0	0	312
合計	643	252	38	4	0	0	936
合格率	68.7	26.9	4.0	0.4	0	0	100.0

地区別個乳合格率

地区旬	当幌	中標津	俵橋	開陽	武佐	第二俣落	俣落	平均
上旬	100.0	98.2	100.0	100.0	100.0	100.0	100.0	99.7
中旬	100.0	100.0	100.0	100.0	100.0	100.0	100.0	100.0
下旬	96.7	96.5	100.0	100.0	100.0	100.0	100.0	99.0
合計	98.9	98.2	100.0	100.0	100.0	100.0	100.0	99.6

馬鈴薯談義(6)

パルマンティエ

根拠農試 浅間和夫

フランスの一学会が飢きんときコムギに替ることのできる食物を賞金つきで募集した。

彼はばれいしよを提案し、ルイ一六世の注意をひきつけ、王の援助を得て、レ・サブロン原野に五〇エーカーの土地を借りて試験栽培をし、花の咲く時期には王妃にいの花を献上し、豊かな胸元や髪に飾ってもらった。さらに王の許しを得て、いも畑の周囲には番兵を立てさせ、次のような布告を張り出した。

「これは王公の食卓にのみ供せらるべきものなり。一塊たりとも盗み出したる者は重罪に処すべし」と。

フランスのジョークにこんなものがある。
ルノー工場で、労働者が数人、弁当を広げて話しあっていたが、そのうちの一人が言った。
「グーテンベルクって、どういう人か知ってるか」
「いや」と、他の連中。
「エヘン、皆も、僕のように夜の学習会に行けばわかるよ。グーテンベルクは印刷術を發明した人さ。そんなら、バルマルティエを知っているか？」
「知らん」と、また他の連中。

そこで、勉強家は次のようなことを得意になって教えてやった。
一七三七年モンティエで生れたパルマンティエは優れた薬剤師であり、セーヌ県の衛生局長と検疫課の監察主任をしていた。一七六九年、食糧不足になったため

「いや」
「よし、今度はおれが教えてやる。トトシユってのはな、お前が学習に行っている間、お前の女房と寝ているやつよ」



根室税務署だより

●所得税・贈与税の申告始まる

昭和五十四年分の、所得税と贈与税の申告と納税が始まります。

この申告と納税の期間は、所得税は、二月十六日から三月十五日まで、贈与税は、二月一日から三月十五日までです。

申告書を書くときには、「申告書の書き方」や「所得税の確定申告の手引き」を参考にしてください

い。もし、所得や税額の計算の仕方、申告書の書き方などで、分からない点がありましたら、お気軽に税務署にご相談ください。

税務署の窓口は、期限間近になりますと大変混雑し、落ち着いて

相談できなかったり、長い時間待たせていただくようなことになりまますので、申告はできるだけ早く済ませるようにしてください。

また、確定申告の期間中は、税務署のほかにも、市役所、町村役場、商工会議所、市町村の商工会でも、無料で申告の相談に応じています。

ところで、この時期になりますと、税務書類の作成などを依頼する人が多いことに便乗して、税理士業務を行う資格のない人が、申告書の作成などの仕事をする人があります。このような「二重税理士」は、法律に違反するばかりでなく、納税者に迷惑をかけることが多いので、依頼する方は、正規の税理士であるかどうかを税務署や税理士会でよく確かめて、資格のない人には依頼しないようご注意ください。

（注）贈与税は、一年間に個人からもらった財産の価格を合計して六十万円を超えるときは、申告をしなければなりません。

●医療費と税金
あなたやあなたの家族が病気とか、けがで多額の医療費を支払ったときには、次の算式で計算した金額が医療費控除として所得金額から差引かれ税金が安くなります。

▲負担した医療費ー(五万円(所得金額が一〇〇万円未満の人は、所得金額の五%の金額)÷医療費控除額(最高二〇〇万円))

負担した医療費とは、支払った医療費から保険金などで補てんされた額を差引いた額をいいます。この医療費控除を受けるには、確定申告書に必要な事項を記載して提出することが必要ですし、医療費の領収書を申告書に添付するか、申告の際に提示しなければなりません。

医療費控除を受ける場合の申告書の書き方は、税務署に用意してありますので、ご利用ください。もし、おわかりにならない点がありましたら、税務署や税務相談室にお気軽にお尋ねください。

