

(1) 組合だより

# 組合だより

発行所 中標津農業協同組合・中標津町農業共済組合  
発行 昭和52年7月1日 第41号 印刷・アート印刷株式会社



改良同志会主催 ブラックアンドホワイトショー



協同活動の一端  
として、組合員  
の健康管理対策  
(人間ドック、

農協助成、二万円)を本年計画したが、内容を紹介すると場所は札幌厚生病院の隣にある農山漁村健康管理センター、一日約三十五名程度の検診を行っている。受診方法は農協へ申込みをし、きめられた日になるが、受診日の前日に札幌へ到着、北農健保会館へ宿泊することが必要。そして翌日九時から検診開始、結果は電算機により表われる仕組みであるが、最後に医師の説明を受け遅くとも三時頃迄に完了する。若し結果に問題があると翌日厚生病院で再診を受けることになる。

現在のところ受診希望者は約三十名であるが、今年は全道的に関心も高まり、かなり混んでいる模様。而し農家の皆さんの健康管理の面から極めて大切なことなので折を見て是非検診をお進めしたい。

参事 成田 武

# 地区品評会全日程終了

## 六月三日から

## 六月十八日まで

終えた上で出陳される様御願ひ致します。

六月三日 開陽地区

出陳頭数四十一頭、審査員、根室生産連、阿部技師、家畜改良事業団、石原技師

一部 ウードクレセントホープ

鈴木修

二部 ネザラランドエルクカーヤ

ナギ 齊藤栄七

三部 ヘイセトパークハーストビ

アレス 山崎隆

四部 カーネーションプレステ

ジレディ 山崎隆

五部 ナシヨナルサウンドリバー

鈴木修

六月七日 武佐地区

出陳頭数六十一頭、審査員、根室生産連、池永課長、家畜改良事業団、橋場技師

一部 バクラマアストロラッキ

田中輝繁

二部 インガエースキャピテン

土井上信一

三部 ゼラローズローヤルコンケ

スト 田中輝繁

四部 カーネーションフィールド

ラッキー 篠永栄

六月八日 倭橋地区

出陳頭数四十五頭、審査員、根室生産連、池永課長、家畜改良事業団、岩住、猪股技師、ホクレン

黒田技師

一部 イーラストテルスタークロス

フラワー 中林勇

二部 シーリングアグロエーカス

マークフタゴ 福島広光

三部 SHジヨハナクリスタンス

ギ 福島信一

四部 ロメオビユーティミソノ

金子安有

六月十日 当幌地区

出陳頭数五十二頭、審査員、根室生産連、池永課長、家畜改良事業団、石原技師

一部 TMBBバスターワインダー

大野富夫

二部 エイエロービクターボブ

阿部俊勝

三部 ジャネットトトライコンAB

C 安田稔

四部 ロイコマラスウオーカフォ

アブス 鈴木祥幹

六月十五日 俣落地区

出陳頭数五十二頭、審査員、根室生産連、渡辺技師、家畜改良事業団、西民所長

一部 ローヤルズノーツプリン

上ヶ島国雄

二部 リップチエンデイライトク

リエーター 藤田清

三部 ビクトリアアミソノ

秋山久雄

四部 50ビューティーライナー

松本正通

五部 コスクオリバイオレット

ダリアン 藤田清

六月十六日 第二俣落地区

出陳頭数五十一頭、審査員、根室生産連、池永課長

一部 リッチポートプレステ

ブルド 横田好一

二部 メリーエディション

杉本匡視

三部 レーモンドールエーカー

ジュマイス 川村清身

四部 ベネットクロビメ

青木喜三

五部 グローリアスチムプレステ

横田好一

六部 エースローヤルドラマー

滝ヶ平光男

六月十八日 中標津地区

出陳頭数五十四頭、審査員、根室生産連、高山部長、家畜改良事業団、石原技師

一部 ビックストーンペライルフォ

アブスフラワー号

二部 ロックマンシラユキオレ

ター号 連田弘

三部 ジョハナカードアヒストリ

アン号 正城純一

四部 ホクレンスタークロックマ

ンアリー号 佐藤拡

五部 ダイナミックビューティワ

カイ号 岡部実



審査風景 (当幌地区)



グランドチャンピオン プレステージ (第二俣落地区)

六月三日より始まった地区品評会も、好天の内に無事終了致しました。

総頭数三五六頭が各地区より選ばれ、審査員の厳しい目の前に立たされた乳牛も、生産者の温い管

理に伸び伸びと凛凛しい姿で上位を争っておりました。

未だ過肥調教又は削蹄等不十分な点がありますが、農協総合共進会、根室ホルスタイン共進会があり、十分なる管理調教を

# 獣医師から一言!

雪印乳業工場 芳野 誠

酪農経営は安定することが大切です。予測しないことで経営が苦境にたつようなことにはなりたくないものです。

その為には草の収量、質の問題或いは飼料の与え方の問題等がありますが、まず乳牛を健康に飼うことが第一です。

乳牛は比較的、神経質な動物です。すからちよつとした飼養管理のミスなどでもいろいろな病気に罹ります。このごろはいろいろな種類の病気が多発しています。

私達も毎日往診をしていて気のつくことは畜主がこんなことを知っていたら、或いはやっていたら重病にならなくてもよかつたのにと、これぐらいの知識はもっていたらいいなあと言うことがよくあります。

今月からこの紙面をかりて乳牛の病気についてできるだけ詳しく書いてみたいと思います。乳牛の病気はいろいろなものがありますが、今回は乳房炎について説明しましょう。

## ★「乳房炎」について

乳房炎にかかるとご存知の様に乳量はもちろん乳質に及ぼす影響は非常に大きいものです。

●乳房炎はいろいろな種類の細菌などによって起こりその症状はちがいますが、まず獣医さんに診てもらふことが大切です。

●乳房炎は細菌の感染で起こりますが、原因菌は次の様な経路で侵入し発病します。

①乳頭孔からの侵入が一番多い  
●乳頭の先の括約筋が弛緩しているものは特に牛床の汚れには充分注意して下さい。

●乱暴な搾り方やミルクカーのカラ搾りは乳頭粘膜に傷をつけ乳房炎になります。

●消毒不完全な導尿管の使用での乳房炎はよくありますから注意して下さい。

②乳頭又は乳房の外傷から侵入  
●乳頭、乳房にバラ線などで傷つけた時には罹患しやすいものです。外傷をうけた時は何んでもなくとも乳房炎にかかる可能性があるので云うことを頭に

入れて一週間ぐらいは慎重に搾乳して下さい。  
●転倒や殴打による乳房の打撲、アブ、ブヨ、サシバエなどの吸血昆虫の害でも乳房炎に罹り易いものです。特に未経産の乳房炎はこれによることが多い様です。

●乳房炎は乳期との関係が多く症状もちがうことがあります。

### ●初乳期:

重篤な症状を起すことがあります。この時期の乳房炎は前の乳期や乾乳期に感染したものが潜在性或いは慢性に経過し分娩後急性の臨床型乳房炎に移行するものが多いと言われます。

ブツの出るものは比較的治りやすいのですが牛乳の色がなく液性の乳でしこりが強く体温が上昇するものは治りにくいものです。ですからすぐ獣医さんに診てもらって下さい。

●泌乳最盛期:  
この時期は飼料給与には特に気をつけて乳量と濃厚飼料とのバランスを考慮し蛋白質多給などによる乳腺組織の疲労をきたさないように注意しなければいけません。

●乾乳期:  
泌乳期に罹患して、完全に治癒していないものがこの時期に急性の臨床型乳房炎となり重篤になることがあります。特に乾乳の前期(乾乳後三週間)には細菌が侵入し感染し易いものです。●乳房炎は早期に発見しすぐ治療することが大切です。

### ●搾乳毎のストリップ・カップ法(黒有法)

●PLテスター法  
●治療は、薬剤(乳房炎軟膏、抗生物質の注射)にたよるだけでなく、一日数回(三〜五回)しばり

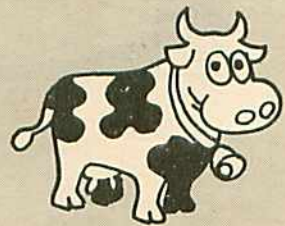
することが大切です。同じ種類の乳房炎軟膏だけにたよることは危険ですから、三〜五回注入しても治らないときは獣医さんに診てもらって下さい。

●抗生物質を使用した牛の乳は三日間出荷できません。  
(軟膏を注入した分房だけでなく、その牛の乳、全部が出荷できません)

●乳房炎に罹ると経済的損失は莫大です。

●乳房炎に罹ると経済的損失は莫大です。

乳房炎に罹らない様充分注意しましょう。



## 望ましい搾乳順序

1、乳房炎に罹ったことのない若牛

2、乳房炎に罹ったことのない老牛

3、乳房炎に罹ったことがあるが治った牛

4、現在、乳房炎にかかっている牛

### 酪対だより

## 会長に 児玉組合長 新役員決まる

監事 安達武蔵(武佐)

山川健三(当幌)

高平幸夫(開陽)

各支部役員(○印支部長)

中標津 ○佐藤 拓、花川秀一、  
吉川晴久

俵橋 ○福島信一、久保 昭、  
伏見 哲、中林 勇

武佐 ○土井上友一、安達武蔵、  
舟橋清高

開陽 ○鈴木敏夫、高平幸夫、  
桜井精治

俵落 ○新井 真、宮田正晴、  
服部一好

第二俵落 ○竹下日吉、田代 昭、  
彈正原正春、佐藤載康

青年部 中司哲雄、佐々木政行

婦人部 安達いその、篠永ヨシ

農協役員 児玉光彦、石崎多門、  
宮脇正治、鷺見 孝、  
松隈健二

会長 児玉光彦(組合長)

副会長 竹下日吉(第二俵落)

土井上友一(武佐)

第三回酪対役員会において任期満了に伴い役員改選が行われ、会長に児玉光彦組合長が選ばれ、副会長二名、監事三名と各支部からの役員が決まりましたのでお知らせ致します。

7月・8月

## 天気予報

### 札幌管区気象台

【概況】

七月中ごろから八月はじめにかけ夏らしい暑い日が期待されますが、七月上旬にはオホーツク海方面に高気圧が現われ低温や曇雨天の目立つ、やや不順な天候が懸念されます。また八月前半には前線の影響で大雨の恐れがあります。

【七月】

上旬には、やや強い低温の日がありますが、中旬から下旬にかけて

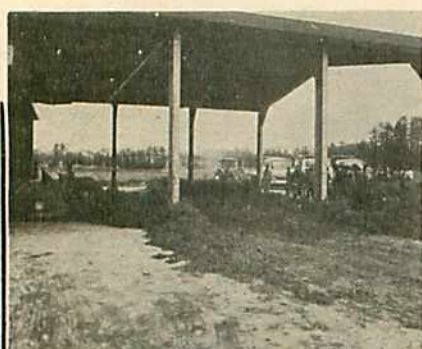
## マイクロバス購入



新しく買ったマイクロバス

組合員よりの要望のありました「マイクロバス」が納車されました。定員は運転手を含めて二十九名です。

各振興会、酪対、青年部、婦人部等団体で御利用いただきたいと存じます。  
申込先 農協管理課



俵落ウエファー工場の操業式

## ウエファー工場操業開始

今年で四年目を迎えたウエファー工場が六月十七日に操業式を行ない操業に入りました。

今年目標生産加工は、五〇〇トで販売は約八〇〇ト位です。希望者は別記事項により申込み取まとめておりますので、希望数量を連絡下さい。

- 記
- (1) 価格 一 kg 五十一円
  - (2) 引渡場所 ウエファー工場 (俵落)
  - (3) 引渡時間 随時
  - (4) 申込先 期盤整備係

# (5) 組合だより

配合原料用大豆相の価格推移(着レール、袋もの)

年度	昭和48年度		昭和49年度		昭和50年度		昭和51年度		昭和52年度	
	トン	トン	トン	トン	トン	トン	トン	トン	トン	トン
1-6月	2980	7,0167	3,000	80,000	2,050	5,4667	(2,400)	(6,400)	(3,604)	(9,600)
7-9月	3,170	8,4533	2,275	60,667	2,200	5,8667	(3,000)	(8,000)	(4,550)	(12,133)
10-12月	3,050	8,1333	2,825	73,333	(2,625)	(7,000)	(3,225)	(8,600)		
1-3月	3,425	9,1333	2,775	74,000	(2,325)	(6,200)	(3,100)	(8,2666)		

配合飼料価格は、本年一月以降米国の豊作を背景にした飼料穀物の市況軟化と配合飼料価格安定基金制度の運用ならびに対策費の支出により引下げることができましたが最近の飼料価格の動向をみると、どうもろこし、マイロについては概ね安定的に推移しているものの、大豆相、魚粉は米国大豆価格の高騰と需給の逼迫により異常な高値水準にあります。一方外国為替相場については、円高傾向にあるがこのような情勢を受けて今後配合飼料は、若干の値上りは避け

## 配合飼料情勢

られない情勢であります。  
魚粉 ●輸入魚粉  
ペルーにおけるアンチヨビー海流の悪化、魚体が小型のため上期操業は終了  
(揚港通場渡トン 一八三千元)

## ●国内魚粉

二〇〇カイリ法施行の影響が予想以上大きく、今期スケソタラ漁も三月末で打ち切り  
トン当り一八万円見当と云われており、産地での在庫は少ない。

新発売

くみあいリンカル 10号・5号・15号

「くみあいリンカル」は最近特に問題となっているミネラル不足またはアンバランスによる乳牛の起立不能症その他の障害を防止するため、従来の銘柄を集約し、乳牛の健康と高い生産性を維持させるため、最も吸収のよいリンとカルシウムを使用した

新製品です。粗飼料や土地条件に依り、分泌量に応じて使いわけてください。  
くみあいリンカル

- 15号 二九八〇円/20kg
- 10号 二二三〇円/20kg
- 5号 一七〇〇円/20kg

銘柄	【マアットコム】 くみあいリンカル15号	くみあいリンカル10号	くみあいリンカル5号
成分	リン(P) 150g カルシウム(Ca) 290g マグネシウム(Mg) 13g 鉄(Fe) 1,000mg 銅(Cu) 50mg 亜鉛(Zn) 500mg マンガン(Mn) 230mg コバルト(Co) 60mg ヨウ素(I) 20mg	リン(P) 100g カルシウム 330g マグネシウム 1g 同左	リン(P) 50g カルシウム 330g マグネシウム 1g 同左
特長	●リンとカルシウム含有しており、カルシウムとの比が1:1.3となっています。 ●マグネシウムを強化しています。	●リンとカルシウム含有量との比が約1:1.3となっています。	●リンのレベルを高め、骨質とカルシウムのバランスよく配合されています。 ●高い経済的なリンカル配合です。
注意	リンの不足が原因で産乳量や骨の硬さの低下がみられる場合は、使用してください。	粗飼料が安定している場合は、目的に配合してください。	粗飼料の質、骨の硬さ、産乳量を比較して、目的に配合してください。

## 給与量のめやす

飼育牛	1日給与量
育成牛	20~40g
泌乳牛(維持)	40g
泌乳牛(乳量10kg)	60g
泌乳牛(乳量20kg)	80g
泌乳牛(乳量30kg)	100g
妊娠末期牛	60g
種雄牛	40g



# 給油所に洗車機とマットクリーナー完備

特長は高い噴射圧力で洗剤入温水を噴射する為洗車効果は満点ワックス無用のきれいな仕上りとなり



新緑の候となり組合員の皆様方には益々ご健祥の事とお慶び申し上げます  
平素給油所業務につきましてもご協力を賜り厚くお礼申し上げます。  
さて今回給油所ではお客様のご要望にこたえるべく洗車機とマットクリーナーの両機を備え更に充実した給油所としてサービス面に

も努力を致す所存です  
洗車機は乗用車からトラック迄、どんな車種でも洗車OK、ずば抜けた洗車能力のある洗車機です。  
一回の洗車時間は七分間です  
特殊洗剤を使用のため若干の料金がかかります。  
マットクリーナーはマットを入れ、操作から約五秒間で仕上がり、操作も簡単です給油所に備付しておりますのでお気軽にご利用下さい。  
料金 洗車機一〇〇円(七分間)  
マットクリーナー 無料



# 畜肉情報

畜産課

## 1. 牛肉需給の情勢と見通し

昭和五十一年度に於ける全国の牛肉供給量は、約三〇五千トンで前年に対して一〇三%であった。このうち国内生産量は約二二三千トン、前年比八五%、輸入量は約九二千トン、前年比二〇五%と大巾な輸入増によって需給の調整がされ推移した。

昭和五十一年度については、前年比一〇二%の伸びを見て供給量を約三一一千トン、このうち国内生産量は約二四〇千トン（前年比一一三%）と延びる見込みであり従って輸入量は下期割当量の如何によるが前年比七七%の約七千トンが見込まれる予測にある。特に国内供給量の大巾に延びる要因として乳用肥育牛の供給見通しが前年比一四二%の三二七千頭余が計上されていることが本年の大きな特徴となっている。

## 2. 輸入牛肉の動向

昭和五十一年一～六月については五十一年度下期分四十千トンが充たされるが、このうち民貿分三五〇〇トンズレ込んで通関される見通しである。

五十二年度上期割当は一般枠三

6月17日現在 ホクレン相場

品目	規格	区分	価格(kg当)	摘要
初生	血清用	生体	—	5月末で完了しました。
	加工用	生后1～2週間	410	
	哺育用	50 kg 以上	360	
肉用素牛オス	200～250 kg	生体	440～450	府県渡し価格
	251～300	〃	460～470	〃
	301～350	〃	490～500	〃
	351～400	〃	500～510	〃
	401～	〃	520～	〃
肉用素牛メス	200～250	〃	520～540	〃
	251～300	〃	540～560	〃
	301～350	〃	560～580	〃
	351～400	〃	580～600	〃
	401～	〃	620～	〃
廃用牛	ガリ物	枝	700～750	〃
	中	バ	800～850	〃
初妊牛	血統登録	頭	370～	〃
	系種登録	〃	340～	〃

五〇〇〇トン、特別枠五〇〇〇トンで二ヶ月単位で運用され、七月八月については千ルド（生）各月二〇〇〇トン、フローズン（冷凍）各月三〇〇〇トンが輸入されることになる。しかし国内枝肉卸売価格が下落した場合は輸入凍結を指示する含みが付帯している。現在事業団手持在庫（フローズン）は六〇〇〇トン程度で適正在庫は一〇〇〇〇トンが基準であり、こ、当面（六～八月）については不足の情報にある。

## 3. 今後に於ける流通の見通し

この地帯から生産出荷される乳

用牛、肉用素牛、廃用牛については、先の牛肉の需給動向に大きく左右されており今後ともこの傾向は続くものと見られる。乳雄肥育牛の動向は国内産の出荷増から品質が向上しているにもかかわらず価格面で延びず、従って素牛の需要も低調である。五十二年に於ける道内の肉用素牛出廻り予測は、九五〇〇〇頭と資源量としては豊富で供給に対する反応もよくなりスムーズな流通はむずかしくなりそうである。この様な状況から哺育向け初生牝の需要も減少し、ぎやくに屠殺率は五

十二年一月～四月で前年比一五七%と増加して来ている状況にある一方、乳廃牛は輸入千ルドの不足から今しばらくの間は高値に推移し八月以降については流動的である。

乳牛については、本年開発公社の貸付牛が減少しているため九月頃迄の妊娠牛の需要は昨年比しでかなり少なくなっており、このため価格も低迷している。府県購買は各種資金の決まる九月以降となり、ホクレン中標準支所では昨年を大巾に上廻る流通をするべく運動しているが、価格は前年並みと予想されている。

# 巡回日誌

## より

営農相談室 K・M

○月○日

久し振りに尋ねたSさんは上げんであった。

昨夜、自慢の輸入牛が牝牛を出産したことがよほどうれいのである。顔に品があり、はん紋がよ、何よりも体型がい、やはり

血統を買った甲斐があった。と、その牝牛を前に話しはつきない。私も、うきうきして聞きはれているとSさんは急に話題をかえた。「ところで五月末の組助で剰余金の配当があったね。」

「たといやにや笑っている。人間つていうのは面白いものでね・・・あてにしない〇〇〇千円の配当金は確かに有難いと思うけれど、また、少額なものでも真心のこもった贈り物もまたうれしいものなんだよ」

煙草を、ゆつくり吸いながらSさんは話し続ける。

「たとえば帽子の一つ、作業服の一着でもね。仮りに配当金がその分だけ少なくなっても、その贈り物に真心がこもっていればの話しだがね」

「・・・」  
「こんな話しはあまりいう人はいないと思うけれど、人間の心の中をのぞいてみると案外大勢いるもんだと私は思っているよ」

Sさんは、したり顔でうまそうに煙草を吸っている。  
私は、その紫煙を消えるまで目で追っていた。

真心のこもった贈り物とはどのような方法があるのだろうか？と考えるながら。



# 団体優勝は当幌支部 農機具安全作業競技会行なう

青年部主催第一回農機具安全作業競技会が六月二十日、当幌研修会館グラウンドで行なわれた。

この安全作業競技会は、大型農業機械の普及増加にともない、死亡、負傷等の事故が発生しているため、農業安全運動の一環として実施し、安全意識の高揚と管理、利用技術の向上を図る目的で実施、部員四〇名が出席、団体の支部対抗、個人賞を競った。

審査員は農業改良普及所とホクレン中標津支所の職員がなり、ホイールトラクターにファームワゴンを装着し、けん引作業を想定し

た方向変換、車庫入等を評価した。

団体と個人入賞者は次の通り  
団体一位 当幌支部

二位 第二俣落支部

三位 武佐支部

個人一位 連田尚弘 (豊岡)

二位 遠藤勝美 (第二俣)

三位 伏見 哲 (依橋)

四位 秋山久雄 (俣落)

五位 前原順一 (第二俣)

六位 鈴木祥幹 (当幌)

中司哲雄 (武佐)

尚、個人入賞者五人は後日開催

される根室管内農機具安全作業競技会に中標津農協代表で参加する。



ワゴンをけん引しての競技会

## 中標津農協

### 30年史に写真を

### カシテ、クダサイ

### 管理課

ご連絡を下さい。

連絡先

中標津農協、管理課 入倉

電話 ②3275番

昭和二十三年四月に設立されました。皆さんの農協も来年で三十五年となりま。

産業組合当時の事も少し前章に入れ、「中標津農協三十年史」を發行する準備をしています。

組合員の皆さんにも大変な協力をしてもらっているのですが、一番苦労しているのが、写真が少ないことです。

お宅のアルバムの中に次のような写真がありましたら、カシテ下さい。お借りした写真は責任もつて、十日間程でお返しします。

①、開墾風景(人力、畜力)

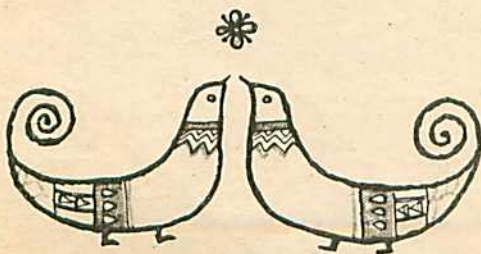
②、馬による農作業(プラオ耕土除草、イモ堀り、牧草、他)

③、道路工事、修理、作業中

④、牛乳運搬(馬そり)

⑤、未墾地当時の風景

その他、「この写真は農協史にのせておいたら」と思いましたら



—連絡員だより—

# 部落と老人クラブ で花見\*\*

俣落地区 三島木



桜の木の下での花見



老人クラブの花見

恒例になっている俣落の部落花見会が五月三十日、俣落学校の桜の木の下で行なわれた。

連合会主催で学校の運動会が行なわれる為部落の人達にグラウンド整備してもらったあと、花見となったもの。約五〇名が集まりにぎやかでした。

又、時日は老人クラブの花見、ジンギスカンを食べながら昔話しながら花を咲かせていた。

毎年行なっている為、集まりもよく、たのしい一日を過ごしていました。

## 根室税務署だより

### ◎ 所得税第一期分の納期は

八月一日まで

所得税第二期分の納税の時期がきました。

所得税は、第一期(七月)、第二期(十一月)、第三期(翌年三月)

に分けて納税することになっており、このうち第一期分と第二期分として納める税額については前年分の納税額を基に税務署で計算し、一定基準額以上の方に六月中旬に通知します。

今年の第一期分は、七月一日から八月一日までに納税することになっていきます。

なお、本年六月三十日現在の状況で本年分の所得を見積ると、前年分より少なくなると見込まれるときは、予定納税額の減額承認の申請(期限七月十五日)をすることができ、税務署にご相談ください。

## 税務大学校

### 普通科研修生

#### (税務職員募集)

—高校卒程度—

国は、社会保障・教育・公共事

業をはじめ、さまざまな仕事を任せていますが、その大部分が税金でまかなわれているのですから、税金に関する仕事は国にとって非常に重要なものです。

この重要な税務行政に関する仕事に携わっているが税務職員です。

国家公務員採用初級試験(税務)に合格し、税務職員に採用された方は、実際の仕事に従事するに先立って、税務の専門教育を受けるために、採用と同時に税務大学校普通科(札幌又は東京)に入校します。そこで給与を受けながら、約一カ年一般法律・経済・簿記会計・税法等の研修を受け、卒業すると直ちに大蔵事務官となって、国税の仕事に従事することになります。

試験の実施日程等は、次のとおりです。

- 一、受験資格  
昭和三二年四月二日から昭和三五年四月一日までに生まれた男子
- 二、申込受付期間  
七月一三日(水)から七月二二日(金)まで
- 三、申込先  
人事院北海道事務局(札幌市中央区大通西一〇丁目札幌第二合同方舎)

- 四、第一次試験  
一〇月二日(日)
- 五、第二次試験  
一月中旬～二月上旬
- 六、最終合格発表  
二月中旬

なお、税務大学校は全寮制をとっており、全員学寮生活をするようになります。学寮は、いずれも閑静な環境に恵まれ、食堂・浴場の設備はもちろん体育施設・娯楽施設もあり、快適で充実した生活を送れるようになっていきます。

詳しいことは、根室税務署(二三二六二)へお尋ねください。



# A-UP

## 中標津店

(中標津農業協同組合)

安心と信頼のお店

■定休日 毎週日曜日

■営業時間 AM 9:30 ~ PM 6:00迄

中標津町東7条南2丁目1番地  
TEL 2229



# 寒地対策を推進 道が52年度の農政方針

低成長経済下の新たな農業政策確立が望まれているが、道は先般道農政推進会議で、寒冷な気象条件に対応した北海道農業の体質強化をはじめ、地力の低下などの環境の変化に即応できる農業経営の内的充実、それに意欲ある農業後継者の育成を「三本の柱」とする五十二年度の農政推進方針と施策の概要を発表するとともに、五十一年度の「北海道農業の動向」と五十二年度の「農業観測」をまとめ報告した。

農政推進方針では、北海道の農業は「農家戸数の急激な減少、農業後継者の確保など多くの問題を抱えている」としながらも「農用地の開発普及などによって経営の規模拡大と近代化を進め、地域経済の安定に寄与するとともにわが国最大の農業地域として国民食糧の供給に重要な役割を果たしている」と述べた。また、具体的には①寒地営農改善対策の推進②農業生活基盤の整備③中小規模農家の経営安定④農村環境の総合的整備などの重点施策を挙げた。

一方、北海道の「農業白書」ともいえる「北海道農業の動向」と「農業観測」は昨年の北海道農業の実績を分析し、今年の生産見通しを示したものが、それによると、五十一年度の農家戸数は一二万九八〇

戸で前年と比べ三・三%減少、のテンポが鈍化していることがわかった。しかし、五十一年は、四十六年以來五年ぶりの冷害に見舞われ、水稲をはじめ、豆類が大幅な減収となった。そうした中において、畑作物は小豆を除いて豊作となったほか、生乳生産が順調であったという。

道産農産物（加工食品を含む）の道外出荷量は全部で一七〇万トンで、その主なものは、米の三七万トン、トウモロコシに、でんぷん一四万トン、ビート糖豆類各一三万トンとなつてゐる。また、五十一年産政府支持価格はコメ六・四%増、小麦七・二%増、ビート、ジャガイモ、大豆各七・九%増、加工原料乳七・六%増といずれも一ケタ台の上昇にとどまった。

## 生乳・乳製品

「農業観測」による主要生産物の生産、需要見直しは次の通り。

五十一年の生乳生産は一部の地域において干ばつの被害があつたものの、牧草の収穫期に天候に恵まれたことなどから順調な伸びを示し、前年に比較して八%増加した。五十二年は、良質な越冬用粗飼料が十分確保されていることからみて前半はかなり伸びるが、後半は前半に保留された九歳以上の経産牛の更新がある程度進むこと

が予想され、全体としては前年の伸び率をやや下回るとみられる。牛乳の需要は引き続き堅調に推移するとみられるが、乳製品の需要はチーズを除いてそれほど伸びるものもない。

## 牛肉

五十二年の道内肉用牛生産は、肉専用種の順調な増頭傾向及び繁殖基礎牛の増頭傾向からみて、肥育牛、肥育牛の出荷頭数はいずれも五十一年よりかなりの増加が期待される。牛肉需要は消費者価格の上昇などから大幅な需要増は期待できないが、大衆肉を中心とした消費量の増加に期待がかけられそう。

## ビート・砂糖

ビートの作付面積は五十一年産の単位収穫が史上最高になったことと五十二年産から作付け奨励金が交付されることなどからかなりの増加が見込まれる。砂糖の需要は砂糖の供給が過剰気味であり、また、国内在庫も通常の二倍に及んでいることなどからなお供給過剩基調で推進しそうだ。



経済的で安心して使える  
品質本位の

## くみあい配合飼料

申込は中標津農協営農資材課

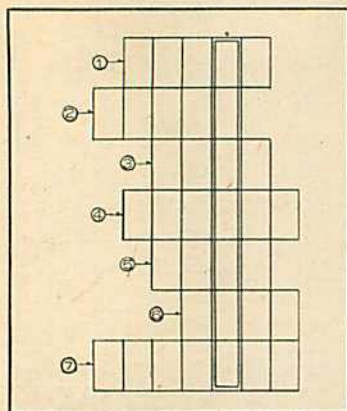
TEL ②3275



## 6月乳質検査成績表

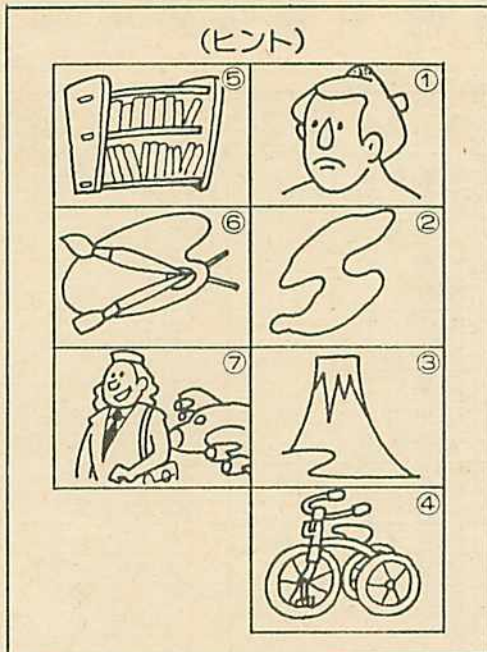
中標津農業協同組合

組合員名	上旬	中旬	下旬	組合員名	上旬	中旬	下旬	組合員名	上旬	中旬	下旬	組合員名	上旬	中旬	下旬
当幌地区			高藤祐蔵	0	1	1	高橋一男	1	1	2	大西英明	0	0	0	
飯島光五郎	0	0	0	連田弘	0	1	1	高平幸夫	0	0	0	福島昭憲	0	0	0
飯島清一	0	0	0	永谷雄幸	0	1	1	中本要次郎	1	0	1	下川原秀子	0	0	0
奥田勝佳	1	1	1	長郷弘	1	0	0	半沢かね	1	1	1	三輪貞夫	0	0	0
奥田岩男	0	0	0	麻郷地忠	0	1	0	国見正雪	0	0	0	西山一義	0	0	0
中山安寿	0	1	0	麻郷地忠勝	1	1	2	国見実	0	1	1	佐々木武雄	0	0	0
山川健三	0	0	1	小針晴信	2	1	0	斉藤哲雄	0	1	1	日下一芳	0	0	0
阿部俊勝	0	0	1	佐藤吉次	-	-	-	斉藤栄七	1	1	1	石田春夫	-	-	-
鈴木吉三	0	1	1	花川秀一	1	0	0	伊藤七郎	0	0	0	加茂正毅	0	0	1
西垣信男	0	1	0	古沢亀治	0	0	1	千葉清一	0	0	0	佐々木政行	1	0	1
小原治	0	1	0	花川稔	1	0	0	村井直行	0	1	1	三友盛行	0	0	1
吉田繁行	1	0	0	今井秀和	1	1	1	山崎正喜	2	0	0	高島貞作	1	0	0
竹村満夫	0	0	0	東原正広	0	0	0	松本嘉吉	-	-	-	福島信一	0	0	1
高橋常次	0	0	0	岡部実	1	1	1	後藤田信夫	1	1	0	古田起雄	1	0	1
筒井留雪	0	0	0	渡辺善行	1	0	0	齐須安雄	1	0	0	本田萌	1	0	1
筒井正守	0	0	0	田島育三	-	-	-	今井靖清	1	0	1	中村敏夫	0	1	0
室井太吉	0	0	0	竹村昇	-	-	-	山田良太郎	1	1	1	真野勇	0	1	1
安田康正	1	0	0	松隈健二	1	1	0	房川喜延	1	1	1	多田俊夫	1	1	0
山田一男	1	1	1	小林義忠	0	0	0	笹淵二郎	0	1	0	小岩正一	1	0	0
松田昌介	0	1	1	古瀬イセ	0	0	0	井上亮夫	2	2	1	伏見哲	0	1	1
舟田正明	0	0	0	藤本久雄	1	2	1	笠井剛	0	0	0	中川一平	0	2	0
菊地良	1	0	0	小川清	0	1	0	赤堀岩男	0	0	0	武佐地区			
遠田要三	0	0	0	佐藤道嘉	0	0	0	鈴木敏夫	1	1	0	丹羽孝	0	0	1
西山高蔵	1	1	1	佐藤末美	1	1	1	俵橋地区			丹羽正明	0	0	0	
長正路正義	0	1	1	佐藤拙	1	0	1	名越成夫	1	0	0	亀井泉	0	0	0
大野正己	1	1	1	佐藤永雄	0	0	0	佐藤清	1	1	1	中司哲弥	0	0	0
吉成はな子	0	2	1	佐藤永東	2	0	0	乾守夫	0	0	0	上原徳保	0	0	0
福村守	1	1	1	望月幸男	0	1	0	乾勝美	1	0	0	工藤政義	0	1	0
遠藤弘成	1	1	0	白築政博	1	1	1	伊東武	0	0	0	舟橋清高	0	1	1
笠原金吾	1	2	2	武田勇	2	1	2	大山富雄	2	2	2	酒井清志	1	0	1
唐崎幸司	0	0	0	高橋敏夫	0	1	1	山下孝二	1	0	0	目黒雅隆	0	0	0
中標津地区			熊倉彦吉	0	0	0	北川栄治	1	1	0	千葉弘	2	1	2	
綏坂欣一	1	1	1	小林茂雄	0	1	2	水本勘蔵	0	0	0	工藤剛	0	0	0
綏坂恭民	1	1	1	阿部正六	0	0	0	水本一三	0	0	0	児島喜一	1	2	1
吉川晴久	0	0	0	佐藤三男	1	1	1	山本正八	1	1	0	児玉光彦	0	0	1
滝場光明	0	0	0	長淵貞義	1	1	1	榎田英雄	2	2	0	坂口亀一	2	2	0
久保慶一郎	1	1	1	開陽地区			穴吹貞明	0	0	1	白田稷	0	0	1	
久我良夫	0	0	0	土井上昭男	0	0	0	佐藤正男	1	1	1	新谷正二	0	0	0
正城純一	1	0	0	向館金吾	1	0	0	佐々木文作	2	1	1	井口精一	0	0	1
荒昭一	1	1	1	山田輝男	2	2	2	野口忍	0	0	0	川上茂	1	0	0
桜井誠造	0	0	0	船越政雄	0	1	1	太田功	1	0	0	石橋喜作	-	-	-
佐々木繁雄	0	0	0	浅野トミ子	1	1	0	岡次郎	0	0	0	長谷川寿	1	0	1
佐藤晴信	0	1	0	吾妻寅男	1	0	1	金子安	1	0	0	花尻武夫	1	2	2
奥村武雄	2	2	2	鈴木嵩	2	2	2	高野勇	1	0	0	中条由治	0	0	0
阿部忠次郎	2	1	2	桜井精治	0	0	0	中林勇	1	0	0	中条幸作	0	0	0
三森章司	0	1	0	横田孝博	-	-	-	工藤隆弘	0	0	0	奥村幸章	0	1	0
川手輝雄	1	1	1	高橋寅之助	0	0	0	赤波江清	0	0	1	萱岡信二	0	0	0
下山恵市	0	0	0	中本栄太郎	0	1	1	沢口正志	0	0	0	高橋昌信	1	1	0
石崎多門	0	0	0	丸田良夫	0	0	0	目黒茂	-	-	-	中塚秀夫	0	0	0
林仁一郎	0	0	0	鈴木重蔵	1	1	1	大西秀良	0	0	1	黒田定利	1	1	1



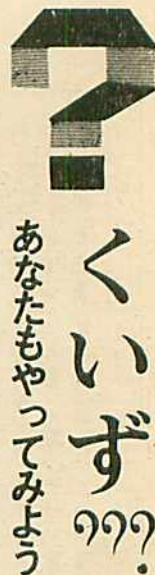
## 人事異動

組合員の皆様大変お世話になりました。  
 〈退職〉 6月15日付  
 入江 節子 (店 舗)



### 解き方

ヒントの絵(①-⑦)に関係のある言葉を、マス目の中に入れてから、二重ワクの七文字を上から下へ読むと、ある言葉ができます。その言葉だけをハガキに書いて送ってください。



### ★応募規定★

- ①官製はがきに答えを書いて送って下さい。
  - ②氏名・年令・住所
  - ③対象 小・中学生
  - ④宛先 中標津町東七条南二丁目 中標津農協 組織農政係
- ※切日は七月十五日  
 ※正解者十名に記念品贈呈、正解者多数のときは、抽選で決めます。  
 六月号の正解は「ハルヤマトザン」でした。次の七名の方に記念品を差し上げますので農協へとりに来て下さい。

九二件  
 満期共済金 二億九千万円  
 保障共済金一四億六千万円

### 記

長期共済新契約  
 一四億六千万円の  
 実績をもって推進終る

さる六月七日より四ヶ日間の日程で、生命共済を重点に推進を致しましたところ、皆様方の絶大なるご協力と共済の必要性を認識して頂きまして、目標を大巾に上廻る実績を挙げました事を紙上をもちまして厚くお礼申し上げます。

〔作り方〕  
 ①キャベツは芯を取り、葉を四、五センチ長さの荒い千切りにします。  
 ②豚ひき肉にカツコ内の材料を加えて、手で粘りが出るまでよく混ぜ、四センチくらいの丸くて平たいミニハンバーグ形にまとめます。  
 ③②を両面、サラダ油でこんがり焼いて、取り出しておきます。  
 ④③の鍋にサラダ油を足してキャベツを炒め、小麦粉、カレー粉をふり入れて炒め、スープを加えます。煮立ったら塩、こしょう少々で味を調え、ミニハンバーグを入れ、煮汁がなくなるまで中火で煮ます。

※ピリツとして酒のさかなにもなり、食欲のないときにもたくさん食べられます。

## 暮しのアイデア

### キャベツのカレー煮

(材料) キャベツ 500g、豚ひき肉 200g、玉ねぎ 小一個、パセリ 少々、卵一個、塩 小さじ一弱、こしょう、カレー粉 小さじ一、小麦粉 大さじ一、

## 是非加入しましょう

「美人多し、よそ見するな！」



### 自賠責共済 自動車共済



嵐島の共済