

(1) 組合だより

組合だより

発行所 中標津農業協同組合・中標津町農業共済組合
発行 昭和51年7月1日 第31号 印刷・アート印刷株式会社



地区別乳

牛品評会は

例年より早

く俣落から

スタートし、この程七地区が終了した。全般的に参加意識も、地区の方々の努力によって高まりつつあり、乳牛にかける期待と意欲の程が伺われる。

経済の転換と共に量より質への向上に目を向けられつつあるが、又輸入牛の導入なども相まって、中標津牛の評価も今後期待されること。

各地区とも和気あいあいのうちに、又盛り上りに努力されているが、最終地区の第二俣落では各部の審査を地元酪農青年で行い、更に終了後、事業団作製によるカナタ牛の映画紹介があったのが印象的。

而し乳牛の向上は申す迄もなく経済性の追求にあり、このことを目標に今後共に努力をお願いする次第です。(成田)

地区品評会全日程終了

六月六日から六月十六日迄

六月六日より始まった地区品評会も、好天の内に無事終了致しました。

総頭数二八三頭が各地区より選ばれ、審査員の厳しい目の前に立たされた乳牛も、生産者の暖い管理に伸び伸びと凜凜しい姿で上位を争っておりました。

未だ過肥調教又は削蹄等不十分な点がありますが、農協総合共進会、根室ホルスタイン共進会が



◆開陽地区品評会の審査風景◆

りますので、十分なる管理調教を終えた上で出陳される様御願致します。

六月六日、俣落地区 出陳頭数四十二頭。審査員、生産連、高山部長二部 コーセイファームロジューボブ 古瀬敏弘
 二部 コーセイファームローレン スポブ 古瀬敏弘
 三部 ヘンドリカ・エービーシー バイトロイ 上村弘志

- | | |
|--|---|
| 四部 ムネカタオブプレステージ
パーク 藤田清
五部 ウエストヒルデービクリッパ 松本正直
六月七日 武佐地区 出陳頭数四十四頭、審査員、山田家畜改良事業団。
一部 メーブルビクターエンボ
イ 土井上友一
二部 エンプレスベネットボブ 熊谷正
三部 パークコピアラグアップル マーサ 田中輝繁
四部 カーネションフィールドラック キ 篠永栄
六月八日 俣橋地区 出陳頭数三十四頭 渡辺技師 生産連 徳富技師 事業団
一部 センターリパーアイバンホーク 中川一平
二部 カーネションエルシクター スタン 太田功
三部 センターリパーデイルイト シュープリム 中川弘
四部 ネムロアイバンホーク 中川弘
六月十日 当幌地区 出陳頭数二十七頭 生産連高山部長
一部 ロングウエイバクラマクリスタン 長正路清
二部 トライユーンハイクロフト アール 阿部俊勝
三部 ロイコマラスコマンダーク | ヤブテン 鈴木祥幹
四部 トライユーンリクードオーシャン 長正路清
六月十一日 開陽地区 出陳頭数五十三頭 生産連 渡辺技師
一部 ウォーカーレイビアーレス 中本栄二
二部 ミドリビクターファーム 中本栄二
三部 レイクフィールドセジスフオンド 中本栄二
四部 ビアレス・マリアン 山崎隆
五部 カウンテスチャブクリス タン 土井上昭男
六部 スノーブーツアマリス・ゲイ 中本栄二
六月十五日 中標津地区 出陳頭数三十九頭 審査員 事業団西尾次長
一部 ビーターチエチルダ・クリスタン 久保慶一郎
二部 プレストージ・ベルモクシ 久保慶一郎
三部 カーネションアイバンホ 岡部実
四部 三ビータービューティ・ブレミア 佐藤拓
五部 ガバネス・テルスター 佐藤永雄
六部 ホクレンマークイスエステ イームビックス 佐藤拓
七部 オカベミュウチアルロック |
|--|---|

マスター 岡部実
 六月十六日 第二俣落地区 出陳頭数四十四頭 審査員 事業団西尾次長 外地区代表者
 一部 五〇ホワイトボブ 横田国雄
 二部 ハイクロフト・オクソニオン 青木喜三
 三部 グリーンフィールドクリスタンマチダ 佐伯雅規
 四部 ゲーデーイーカス・オビラー 杉本匡規
 五部 レイブンハリエットベツシ 武田三部

クマ出没に 注意を

先日十四日、武佐で三歳の雄クマ一頭が撃ち止められた。

今年も各地でクマが出没し、犠牲者が多いです。山へ山菜採りに行く人達が非常に多くなっていますが、クマには十分気をつけましょう。

先日十三日武佐岳の山開きにも登山道路横に大きなクマが潜んでいた。又、同十四日に武佐十九線近くにクマが出没、地区の人たちとハンターで捜した結果クマケン川にクマの足跡を発見。そこから約三、四離れた北武佐で撃ち止めた今後とも十分気をつけましょう。

カナダ牛118頭着く 品種改良による乳量アップへ期待

待ちに待った輸入牛がようやく到着した。五月二十九日早朝より横浜から輸送トラック六台で町宮緑ヶ丘牧場に。昨三十日、農協大会議室に組合員(買主)六十七人が集まり、抽選で購入牛を選び十一時過ぎ牛と対面した。このカナダ牛を輸入するに当って、「中標津輸入牛同志会」(会長岡部 実)が導入を計画、農協で資金のバックアップをすることで実現したもの。

この百十八頭はカナダ・オンタリオ州の牧場から運んだホルスタインで、生後十二ヶ月から十九ヶ月で、平均十五ヶ月である。

価格は一頭平均六十五万円、最高百八万円の牛がいる。農協では、このカナダ牛の導入により品種改良による乳量増産を今後に期待している。

←乳牛の引きわたし



→抽選風景



顕著な事例を懸賞募集

51年度家の光 記事活用体験を

「家の光・地上」から学んで実践したことはありませんか。

北農中央会が毎年行なっている家の光記事活用体験発表を本年も次の要領にて募集してまいりますので応募して下さい。

一、趣旨

農協は組合員の生活文化の向上と農協運動の教育誌として「家の光・地上」を発刊、記事の活用を通じて協同活動強化に役立たせて来た。この教訓をいかし、組合員が積極的に記事活用をはかり、生産と生活に顕著な事例を発表、体験を交流し、主体的に協同活動に参加することをねらいとする。

二、主催

北海道農業協同組合中央会

三、発表テーマと原稿数

①発表テーマと内容
②発表テーマ「家の光・地上」から学んで実践したこと。

③内容 家の光または地上の記事から学び、生活と生産のなかにどう生かし、どんな結果となっているか、又その結果が仲間波及し、農協運動にも影響があれば、一層よい。

④原稿枚数

約三、二〇〇字、十分以内に発表できること、但し発表者が図表を必要とするときは三枚以内とする。

四、募集方法

①応募先 北農中央会各支所

(農協を経由すること)

②締切 昭和五十一年七月末日。

五、選考方法

①各支所代表の選考

各支所に予選または推せんにより一名を選考する。

より一名を選考する。

②ブロック代表の選考

①の代表により道内三ブロックで全道家の光大会ブロック代表を選考する。

選考は道農婦協ブロック別リリダー研修会で行なう。

③全国大会代表の選考

②の選考による三名を全道家の光大会で発表させ、全国代表を選考する。

六、表彰

①支所選考にはつぎの表彰を行なう。

②表彰者 中央会支所長賞一名
③応募者 家の光協会より参加賞、全員。

④ブロック代表選考

①代表 表 道農婦協会賞一名

②発表者 家の光協会賞

③全道大会での選考

①全国大会代表 中央会々長賞

一名

②優秀賞 家の光協会賞二名

中標津乳牛改良同志会新役員決まる

中標津乳牛改良同志会(会員七十六名)の第五回定期総会が六月十七日農協大会議室で開かれた。

新役員は次の通り

会長 田中輝繁(北武佐)

副会長 土井上信(南武佐)

監事 福島信一(南俊橋)

支予算案等を協議した後、新役員 望月幸夫(豊岡)

乳質改善奨励金として

51年度保証乳価決定の一円

乳質改善奨励金特別交付事業実施要綱によると、指定団体は販売の委託を受けた生乳の乳質改善に関する計画を作成し、畜産振興事業団の承認を受けたあと、直接または間接に指定団体に生乳を販売委託した酪農家に対し、加工原料乳として認定された数量分を対象に、奨励金を支払う。その経費を畜産事業団が助成する。

このため、事業団は指定団体に對して、①乳質改善の目標、方法等を内容とした改善計画と事業計画の作成②奨励金交付を実施させる。また、この交付事業と加工原料乳補給金の経理を明確に区別させるほか、酪農家に対し、乳質改善のために良質な生乳生産を行うよう周知徹底させることにしている。

事業団が指定団体に補助する額は、五十一年度限度数量百三十八万トンに一キロ当たり一円を乗じた十三億八千万円を最高限度とし、加工原料乳として認定された全量に對し、キロ当たり一円補助する。補助金交付時期は指定団体の請求によるが、毎四半期か一年分までとめて支払われ、概算払いもできるとしている。原料乳の多い道県では四半期ごとの六、九、十二、三月に支払われ、第一回は今月末の補給金交付時期になるとみられる。

指定団体は交付事業終了後、事業団に對して乳質改善に関する報告と交付事業実績の報告書を提出する。なお、乳質改善に関する計画の作成方法は、近くまとめることにしている。

これによつて実質的には加工原料乳は、キロ八十六円四十一銭に一円上積みされ、八十七円四十一銭となった。



HBCテレビ→7月4日

農協ストアを紹介 ぜひ見て下さい

毎週日曜日、HBCテレビ、農協ほっかいどう「農協めぐり」で中標津農協ストアを御紹介しますのでぜひ見て下さい。

7月4日(日)朝7時15分から放映されます。

根室税務署だより

- ◆ 所得税の第一期分の納税 7月31日までです。
- ◆ 災害を受けたときは 減免手続を

◎ 所得税第一期分の納税は 七月三十一日まで
所得税第一期分の納税の時期がきました。

所得税は、第一期(七月)、第二期(十一月)、第三期(翌年三月)に分けて納税することになっており、このうち第一期分、第二期分として納める税額については前年分の納税額を基に税務署で計算し、一定基準額以上の方に六月中旬に通知します。

第一期分は、七月一日から七月三十一日までに納税することになっています。

なお、本年六月三十日現在の状況で本年分の所得を見積ると前年

分より少なくなると見込まれるときは、予定納税額の減額承認の申請(期限七月十五日)をすることができまうので、税務署に御相談ください。

◎ 災害を受けたときは 税の減免手続を

暴風や大雨などで災害を受けたときは、税金の面でも次の方法によつて減免などの救済の道がもうけられています。

▼ 住宅や家財について、その額の二分の一以上の損害をうけ、しかも、その年の見積所得が四百万円以下の場合には、その見積所得額に應じ、①サラリーマンの方は源泉所得税の徴収猶予や還付が受けられ、また、②商売などを営んでいる方は予定納税額の減額承認申請ができます。

▼ 災害などによる損害額が、その年の見積所得の一〇%を超え、所得税法による雑損控除が受けられる場合には、その年の見積所得額の多少にかかわらずその雑損控除額に對する税額について、①サラリーマンの方は源泉所得税の徴収猶予を、②商売などを営んでいる方は予定納税額の減額承認申請ができます。

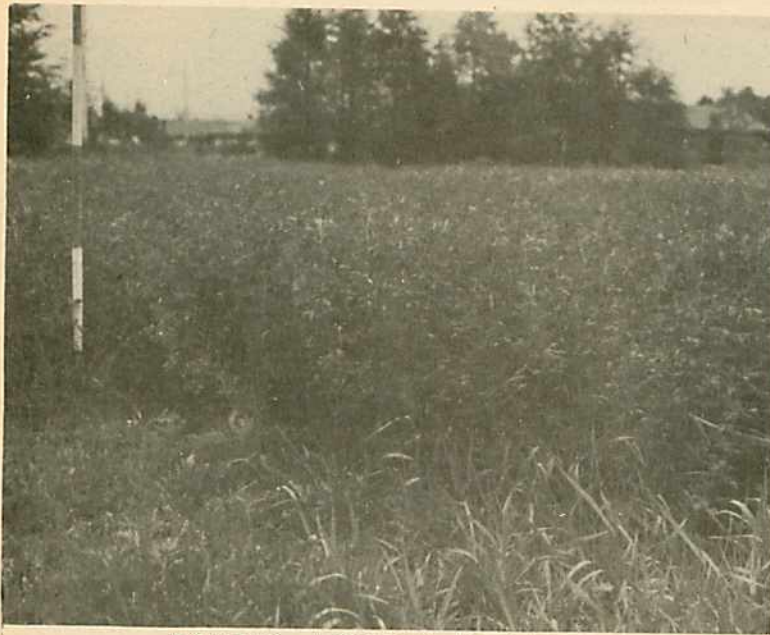
なお、詳しくは、近くの税務署でお尋ねください。

根室管内における アルファルファ栽培の要点

根室農試 赤城 仰哉

アルファルファは、古くから非常に優れた牧草と云われながら、根室地方は自然環境が厳しいと云う理由で栽培不適地とされてきた。しかし、集約化のますます進む最

近の酪農には、多収、高栄養、永続性など優れた特性をもつ本草種導入の可能性を期待する人も少なくないと思われる。
たまたま、我々が数年来アルフ



5年目チモシーとの混播草地 (6月14日撮影)

アルファの栽培法を手がけ、造成翌年より四〇―五〇ト(ha)の収量を維持している実績から、栽培上留意すべき点を述べる。

【作付圃場の準備】アルファルファ(以下Aと細す)は初期生育時特に光意合に弱く、この時期の雑草問題はA草地造成の成否にか、わる重要なことである。雑草処理法として掃除刈り、除草剤散布などがあるが、何れも成功する確立

は低い。一方、Aは肥沃地を好み、堆肥施用の効果が大きい。堆肥は往々雑草種子を持たむ。従って、前作に根菜類、コーン等を作付し、堆肥多投による地力増強と、雑草の徹底的駆除をして置くことが最善の方法である。

【土壌改良資材は充分に】Aの好適pHは、他の牧草に比べ高く、石灰の吸収量も多い。従って、造成当初のpH矯正用に速効的の微粉石灰を、pHおよび養分としての石灰量を維持するために持続性をもつ粗砕石灰の併用が望ましい。施用量は普及所の診断に従うこと。

磷酸資材の施用もAの定着に欠かせない。また、Aは微量元素の要求も多く、当地方ではBM燐燐の効果も顕著であり、現物一―一・五ト(ha)の施用が望ましい。

【栽植様式は必ず混播で】A単播の場合、冬土壌中に幾層もの霜柱

状の水層が出来る。このため土層が膨れ上り、Aの根が切断されたり、凍土と共に持ち上げられ、春融凍後も浮上したままで、養水分の吸収が出来なくなり、多くの個体が枯死する。しかし、豊富な細根を持ち、更に越冬時に残存草によって地表を被覆するイネ科草を混播すると、土壌の凍り方が変わり、先に述べたAの障害は殆んど回避される。この随伴草種としては、

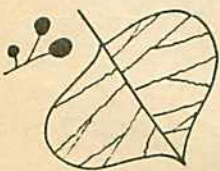
収量、A率からチモシー、トールフェスク、スミスプロムグラス等が適し、オーチャードグラス、メドウフェスクは不適當である。

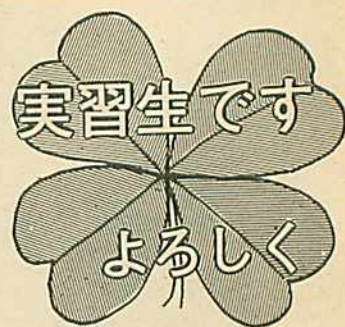
【根粒菌接種の励行】A栽培上根粒菌の接種は必須要件である。最近販売されている種子の多くは種子に直接吸着接種してあるが、購入時に接種の有無、菌の有効期限を確かめ、場合によっては自ら接種を行い、確実に根粒を着生させる必要がある。

【播種期と刈取り】播種期は日照の多い五月中が望ましい。造成年の刈取りは、充分な生育期間を与え、個体の肥大をはかるよう八月末―九月始めの一回刈とする。万一何らかの理由で雑草が侵入した場合でも、早期に掃除刈りをする。Aの個体が著しく減少し、草地の劣化を招くことになる。

【アルファルファ混播草地の維持管理】Aは他のマメ科草より窒素に対する反応が鈍く、若干多肥してもマメ科率に響かない。一方、燐酸や加里の吸収は多い。我々の試験圃では、道施肥標準のおおよそ二割増しで前記した収量を維持している。

刈回数数は随伴イネ科草との関連もあり、チモシーとの混播で二回、その他で三回刈りとしているが、三回以上の刈取りは草地維持上不可能であった。なお、最終刈取り時期は冬枯れとの関係で重要であり、当地方では九月上旬一杯で切り上げるべきで、その後越冬前までにかなり伸長するが、これを利用せずに我慢するのがA草地の永続性を保つ最大のコツである。以上、紙面の都合で極めて不十分であるが、要するに、地力培養と雑草対策による初期生育の促進、冬損対策上の混播栽培と最終刈取り時期さえ確実に守れば、A混播草地の安定持続が期待出来る。





● 角田文子さん二十八才

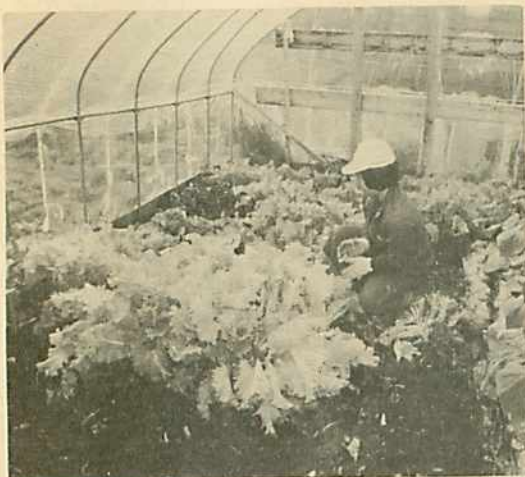
● 新潟陽 鈴木牧場

群馬県出身、今年三月沼田市市利根農林高校を卒業、四月一日から鈴木さん宅に実習している。

専攻は生活料であるが、一年位前から北海道で酪農の勉強をしたいと夢を持っていた。群馬県の家は農家。四年前までは牛を飼っていたが、今では果樹栽培、女四人姉妹の三番目、北海道へ来るのに両親がついて来てくれた。

今月号より新しい企画で(実習生ですよろしく)を掲載します。各地区に実習生がたくさん入っていますので毎月号三人位を紹介したいと思います。今月は最初に女性三人を御紹介します。

(農政係 横山)



ハウスの中で草取りをする角田文子さん

もう三ヶ月になるので仕事、家庭にも馴れ、朝は五時起床、さっそく牛舎へ乳ふき、ミルクカーをかけたリ、バンクリーナーのスイッチを入れたり馴れたものです。

奥さんの手伝いで食事の仕度も

します。生まれて初めて他人の家で生活するので最初はさびしかったが、御主人、奥さん、英則君がとても良くしてくれて、ほんとうにうれい

● 錦束ひろ子さん二十三才

● 新潟陽 笠井牧場

広島県出身、高校卒業後広島市内の「日立エレベーターサービス」という会社で事務をしていたOL、今年の四月まで四年間務めていた。日本の南広島から北海道の一番遠いこの中標津へ来た目的は、去年の十月頃からの夢でもあった。一度、あの広い牧場の北海道で働いてみたいと思っていたそう。



バルククーラーを洗浄する錦束ひろ子さん

● 矢折歌子さん二十三才

● 北開陽 山田牧場

神奈川県出身、六月五日から八



笠井牧場に来たのが五月二十九日月末日まで(場合によったら一ヶ月くらい延びそう?)今年四月末から五月初めまでの十日間、日高の牧場で実習、帰ってもう少し北海道の牧場で働いてみたいと思北農中央会札幌本所に手紙を出す。たまたま中標津農協で女性の実習生を募集していたためOK。

三月いっぱい地元中学校の体育の先生を辞めた。理由は若い中にやりたいことをやっておく。身長一六五cmと体には恵まれている。北海道の印象はと聞くと、広い牧場ですばらしいと答える。

山田さん宅は、現在御主人と奥さんの二人。しかし奥さんが体の搾乳時に給飼を手伝う矢折歌子さん

日、八月末日まで実習。

早いもので来てから一ヶ月、六月になって寒さがきびしい。朝は五時半起き、今の所起きれそう。仕事は三度の食事の仕度、靖雅君の子守り、集荷車が来て牛乳をもつていった後のクーラーの洗浄、外の仕事もやります。

笠井さんのお父ちゃん、お母ちゃんがつとも良い人だから一生懸命やっています。又、あすかちゃん、一路君とは喧嘩友だち。

今の所はたいしていそがしくないけど、牧草が初まつたらがんばらなくちゃノとはりきっている彼女です。

調子があまり良くないので山田さんの手伝い。一生懸命働いてくれるし、体が良いのでこれからの牧草の仕事に期待できますと山田さんは大喜び。

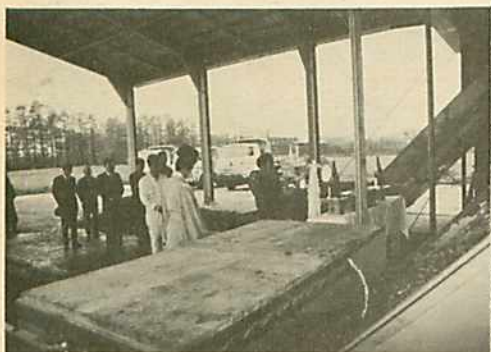
朝五時起床、搾乳の手伝い(飼やり、糞出しなど)、食事の仕度等今のところあまりいそがしくないのでのんびり。山田さんの家の人がつとも良くしてくるので、とつともうれい。――と彼女。

車の免許(普通車)を持っている。来てまもなく中標津にも車が出かけるベテラン。道路は舗装されて車は少ないしつとも雄大

ですばらしいです。……と彼女は

はりきっている。

ウエファー工場 操業開始



侯落ウエファー工場の操業式

最近、道内ことに道東の一部にかなりの台数のビックペーラーが導入されているが、この梱包機は乾牧草を大型の円形に梱包し、その後の乾草梱包の運搬、家畜に対する給与等の作業が手持ちのトラクターペーラーを使って省力化できるなど、従来の小型ペーラーでは見られなかった利点をもっている。反面小型ペーラーには見られなかった作業中の事故が多発し、現に死亡事故が発生している。特に下記のポイントについて注意し、

- 一、使用説明書により安全性を確かめてから使用する。
- 二、ペーラーは見かけより重く不安定なので、ペーラーを排出するときは、ペーラーの直後に近づかない。
- 三、ペーラーの排出直後はペーラーのゲートが開いたままなので、直下に人を近づけない。
- 四、傾斜地で作業する際は、ペーラーを排出する場所に注意する。

ビックペーラー（ラウンド型） による作業事故防止対策

事故防止に努めるよう指導された。

ペーラーは丸く不安定なので、不適當な場所に排出すると、ころがることがあり非常に危険である。

五、ビックペーラーをトラクターのフロントローダーで取扱う場合は、次の点に気をつける。

フロントローダーでペーラーした乾草をあげた時、大きなペーラーがバランスを失ってトラクターオペレーターの所にころがり落ちる。また、トラクターがバランスを失う危険性もある。そのためトラクターには万一を考慮して安全フレームが必要である。

六、作業中、止むを得ず、内部機構を操作する場合は、トラクターのエンジンを必ず止めてからにする。

昭和四十九年度より操業しているウエファー工場も、今年三年目を迎え、去る六月十四日操業式、十五日より本格的に操業に入りました。今年の目標生産加工は一五〇〇tで、販売は約五〇〇t位です。希望者は別記事項により申込み取纏めておりますので、係迄希望数量を連絡下さい。

- (1) 価格 一・〇kg五〇円
- (2) 引渡場所 ウエファー工場（俣落）
- (3) 引渡時期 随時
- (4) 申込先 基盤整備係

7月

天気予報

札幌管区気象台



車は整理して
駐車しましょう



ご存じの方も多いかと思いますが、農協では事務所前、スター前の駐車場に「駐車ライン」を引きました。最近、非常に車が

が多く、広い駐車場ではありますが台数がおけません。事務所前には、農協の会議、組合員の方々の用事など出入が多くなっています。又、スターは買物をするお客さんの車が多くなっています。それぞれ決められた「駐車ライン」にそって止めて下さる様御協力をお願いします。はみだし駐車、駐車帯以外の駐車は、追突や、接触事故が起きま

すのでやめましょう。

概況 オホーツク海高気圧の影響をうけやすく、一時やや不順な天候がけなされます。

天気 オホーツク海高気圧の影響をうけやすいでしょう。中旬には一時強い寒気がけなされます。又、月の後半には梅雨前線の接近により南部では局地的大雨のおそれがありますが、月末には夏らしい日も現われるでしょう。平均気温は並みないしやや低く、降水量は平年並み。

組合員のための農協論

「組織力」強化のための基本課題

基本課題

「組織力」強化の課題と民主的運営条件の整備の課題は、表裏一体のものだといえよう。そのために次の二点を重要な課題として提起したい。

その第一は、組合員の意識変革への挑戦だ。その根本策が組合員教育であることは言うまでもない。もと もと協同組合という経済組織は「協同組合教育」という独自の教育活動を抜きにしては成り立たない。そのことは、協同組合原則の中に教育促進の原則が厳然と組み込まれていることを考えてみればよくわかる。「協同組合教育」というのは、「協同の理念」を身につけさせる教育のことだ。

「組合員同志の結びつき」つまり「組合員同志の結びつき」つまり「組合員同志の結びつき」つまり「組合員同志の結びつき」

「組合員同志の結びつき」つまり「組合員同志の結びつき」つまり「組合員同志の結びつき」

「組合員同志の結びつき」つまり「組合員同志の結びつき」つまり「組合員同志の結びつき」

「組合員同志の結びつき」つまり「組合員同志の結びつき」つまり「組合員同志の結びつき」

「組合員同志の結びつき」つまり「組合員同志の結びつき」つまり「組合員同志の結びつき」

「組合員同志の結びつき」つまり「組合員同志の結びつき」つまり「組合員同志の結びつき」

「組合員同志の結びつき」つまり「組合員同志の結びつき」つまり「組合員同志の結びつき」

「組合員同志の結びつき」つまり「組合員同志の結びつき」つまり「組合員同志の結びつき」

「組合員同志の結びつき」つまり「組合員同志の結びつき」つまり「組合員同志の結びつき」

「組合員同志の結びつき」つまり「組合員同志の結びつき」つまり「組合員同志の結びつき」

「組合員同志の結びつき」つまり「組合員同志の結びつき」つまり「組合員同志の結びつき」

「組合員同志の結びつき」つまり「組合員同志の結びつき」つまり「組合員同志の結びつき」

「組合員同志の結びつき」つまり「組合員同志の結びつき」つまり「組合員同志の結びつき」

(横山)

優勝団体協農津標中

根室地区農協職員 経理競技大会



北農中央会主催第四回農協職員経理競技大会が六月十七日行なわれた。根室管内から四農協、二十五人が参加され商業計算、仕訳、試算表作成、ソロバンに日頃の腕を發揮した。その結果、団体において見事優勝に輝いた。

又、個人においても総合一位を田中邦子さん(管理課)が受賞された。十八日朝礼で管理部長より参加した四人に栄誉をたたえる表彰が行なわれた。

今後共、農協の仕事に益々御活躍を期待いたします。(横山)

「身につく」というのは人間同志がお互いに力を合わせて助け合うことのためだけに、その人の日常行動に、その考え方がにじみ出るようになることだといえよう。

「協同の理念」をたいせつにし、少なくともそれを身につけようとする努力が組合員が大多数を占めている農協でなければ大きな仕事はできない。すなわち農協運動の成果の大小は組合員相互の「協同」の強さ弱さ(農協の事業活動への結果の程度)にかかっていることを組合員一人一人にどう認識させるか。組合員の協同活動の企画者であり、助言者であり、そして推進役でもある役員が、組合員の意識変革にはたす役割の重要性をほんとうに自覚してほしいものだ。

「組織力」強化のために取り組むべき第二の課題は、組合員に農協運動への結集の具体的な動機づけを与えることだ。農協運動はいつもいつも隆盛な状態を保ち続けられるというわけではない。組合員をめぐる情勢の移り変わりの中で運動が大きく盛り上がることもあれば、結集の動機に乏しく沈滞気味になることもありうる。

しかし、その動機はいくらでもあるのに、組合員が充分結集しないばかりか、逃げる組合員、追いつける農協」という倒錯した状態さえ現出して来ているのでは問題だ。いま最も必要なことは、組合員が直面する共通の問題を打開するために「協同の理念」がいかに必要であり、いかに有効であるかをはつきりと自覚できるように具体的な運動課題が提起されることだと思われる。しかし、それは農協運動の企画者である役員が勝手に考えることではない。農協の運動課題が正しく設定されるためには、組合員一人一人が、自分たちの置かれている状態と、その背景、原因を正しく認識し、組合員共通の問題意識を高めていくという過程が不可欠の前提となる。

組合員の経済的性格が分化、異質化し、その価値観が多様化している現在、このような状況を作り出していくことは決して容易なことではない。しかしその第一歩は、農協独自の情報提供機能の強化ではないだろうか。とにかく、組合員の「知る権利」に可能な限り応えていくという努力を怠っていない。農協の「組織力」は弱まるばかりなのである。

(家の光ニュースより)

青年部だより

馬鈴薯耕作者 研修視察に参加

畑作部会 (部会長 亀代務)

事業計画に基づいた活動の研修

に農協企画の馬鈴薯耕作者視察研
修に部会より九名参加した。

六月二十三、四日の二日間美幌

町農協、南網走農協管内の現地視

察、農協の概要説明等聞き部員、

生産者共々、勉強した。

●美幌町農協 (石森文四郎氏)

①特 徴

地域ぐるみの基盤整備、機械化
経営改善等を実施した。その結果

省力的で農業所得の多い経営にす
ることができた。長期負債が少な

く、優れた後継者が各戸におり、
畑も肥よくなっている。

②営農条件

市街地から約八kmの高台にある。

火山灰性土壌からなり、耕地の大
部分は平坦な乾燥地である。

③農事組合

大型機械二十二戸の共同利用

④今後の経営改善事項

●土づくり

●肉牛部門充実 (繁殖肉生二haに

一頭)

●食用馬鈴薯品質向上

●輪作改善 (ビール麦、デントコ
ーン、牧草増四年輪作)

●山林育成

●斜網西部地区改良普及所

土壤診断室を見学

●南網走農協

第二一営農集団ほ場及び農機具

第四営農集団種子低貯蔵庫

経営部会

(部会長 中林忠雄)

六月十四日、第一回の会議を開
き事業計画を組む。

まず、六月二十一日、牧草生産
費調査を行なう。調査は酪対と青

年部で十六人を選定した。

青年部は経営部会の部員九人全
員と部長、副部長の十一人。この

牧草生産費調査では、



石森文四郎さんより説明を聞く

農政部会

(部会長 福島昭憲)

事業計画

一、営農資材等の原価

調査(公表)、共同仕入

推進(七月)

二、主要加工乳地域の

生産費調査(九月下旬)

三、視察研修「ホクレ

ン機械センター(大栗

毛)、(十月、十一月

の間)、

先進地視察。

四、関係機関との懇談

会。



牧草生産費の調査



南網走農協で概要を聞く

第13回通常総代会開く 任期満了で役員改選

共済組合の第十三回通常総代会は、去る五月七日、共済組合研修室で、総代 十名（定員五十五名）の出席を得て開かれた。

当日は新生の田代昭さんが議長に選任され、理事より提出された事業報告、事業計画をそれぞれ原案通り可決致しました。

また任期満了にともなう役員の変更も行なわれ、その後の役員会で、組合長、副組合長等次の通り決められました。なお略歴として①再新の別②生年月日③現住所をつけました。

(理事)

組合長 水沼孝次郎

①再②大正10年2月25日

③別海町大成

副組合長 藤井 弘美

①再②昭和3年3月30日

③中標津町本俣

総務委員長 中垣 金久

①再②昭和2年1月28日

③別海町中本別

総務副委員長 奥田 勝住

①再②昭和2年2月13日
③中標津町当幌
総務委員 西山 一義

①再②昭和4年10月10日
③中標津町南依橋
総務委員 荒 昭一

①再②昭和6年5月5日
③中標津町南中
総務委員 板橋 松寿

①新②昭和11年1月5日
③中標津町東俣落
総務委員 影山 文男

①新②昭和17年6月21日
③中標津町南養老牛
家畜委員長 西井 武

①再②大正15年5月4日
③中標津町南武佐
家畜副委員長 白田 英明

①再②大正14年8月18日
③中標津町上標津
家畜委員 鈴木 敏夫

①再②昭和2年1月7日
③中標津町新開陽
家畜委員 小館 三郎

①新②大正10年6月29日
③中標津町上西竹
家畜委員 氏家 虎夫

①新②昭和6年1月10日

③中標津町東計根別(監事)
代表監事 小山 美芳

①再②大正11年11月28日

③中標津町東共栄

監事 松田 一

①再②大正5年2月16日

③中標津町東計根別

監事 武田 勇

①再②昭和11年5月13日

③中標津町豊岡

また、損害評価委員会、計療所運営委員、それに調査員の方々も選任されましたので報告します。

◆損害評価委員会
生産者代表 鈴木 重蔵

開陽酪農家 高山 達郎

学識経験者 根室生産連生産部長 駒井 義一

共済組合 共済組合参事 駒井 義一

◆診療所運営委員 (中標津地区)

武佐地区 千葉 弘

開陽地区 高平 幸夫

俣落地区 鷺見 孝

第二俣落地区 佐藤 戴康

当幌地区 竹村 満夫

協和地区 麻御地忠勝

依中地区 乾 守夫

依橋地区 福島 信一

中標津農協 石崎 多門

中標津農協 成田 武

北武佐 山本 秀夫

元開陽 丸田 良夫

北開陽 国見 実

南開陽 後藤田信夫

西竹地区 深瀬 満義

養老牛地区 太田 義

養老牛地区 味元 正得

大成地区 鹿野 喜一

本別地区 長尾 良実

大麻地区 菅野作兵衛

奥西竹地区 中条 孝男

計根別農協 岩本庄次郎

計根別農協 七戸 誠

北 進

北光本俣西竹 滝ヶ平茲夫

新生光 松田喜代之助

岩本庄次郎 武田 三郎

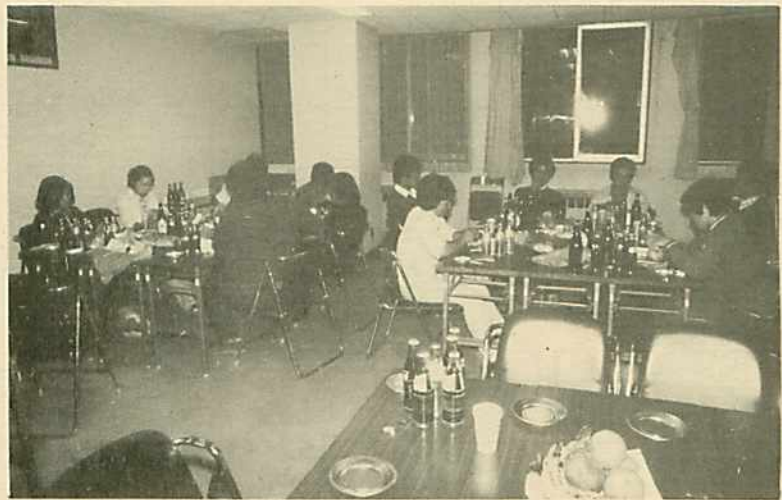
高嶺群馬 青木 喜三

南依橋東依橋 三輪 貞夫

●家畜に異常があったら必ず組合に連絡下さい。仔牛が生後6ヶ月になった時・牛を買った時・売った時●



酪農実習生の集まり開く



会食をしながら楽しく語りあう実習生たち

農協に実習生連絡協議会があり昨年までは十余名がいて毎月一回例会を開いていましたが、今年二月末でほとんど入れ替えになりました。

この日、作業を終えた七時半から集まってもらい夕食をしながら自己紹介、酪農実習に来た動機など話しあっていました。

出席した実習生を御紹介致しますので、会った時は励ましてやって下さい。

- 角田文子さん 新開陽鈴木牧場
- 錦東ひろ子さん 新開陽笠井牧場
- 熊代洋子さん 開陽丸田牧場
- 矢折歌子さん 北開陽山田牧場
- 境 君 南開陽山崎牧場
- 大平 君 東武佐尻玉牧場
- 神崎 猛君 北進川村牧場
- 小出 君
- 前田良夫君 北光滝本牧場
- 久保善久君 本俣藤井牧場
- 古山明久君 新生松岡牧場
- 片野 博さん 西共栄

牛乳集荷運賃改訂と 乳質格差金支払基準のお知らせ

六月五日、午後七時三十分より農協中会議において開催された。出席者は十二名と少なかったが女子四名も参加してくれました。

◎牛乳集荷運賃について

四十九年五月から実施してきた

現行運賃を次の様に改訂致します。

現行運賃 一kg 一円四十五銭

改訂運賃 一kg 一円五十銭

実施日 五月一日から

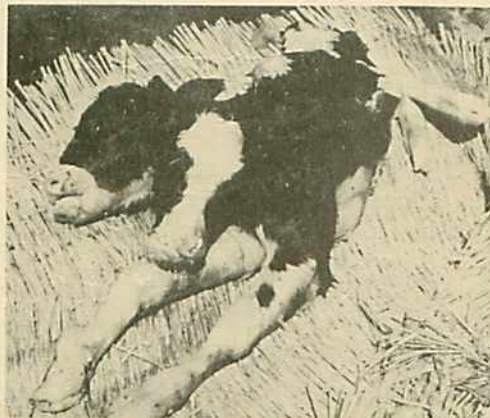
◎乳質格差金支払基準について

昭和五十一年度にホクレンから支払われる格差金を次の基準により配分する事に決まりました。

○と一に均等配分する。

二は支払の対象としない。
尚不合格乳からペナルティを徴収する。三は一円。四、五は二円。

ドヒヤ!! 頭が二つだ



体は一つだが、頭が二つ、母牛の産道から顔をだしたこの牛は、なかなか生れてこない

「早く出してくれ」と目をパッチリさせながら言っているようであった。

さっそく、かけつけた共済組合の獣医さんは、「あっ、これはすぐ生れるよ」といって、中に手を入れてビックリ

まぎれもなく、一つの体から出ているもう一つの頭が、中で横を向いて、苦しそうにもがいている様子なのだ

結局大難産のすえ、とり出されたのが、写真のような大変な姿であった

これは当機の山田一夫さんの処の牛ロメオテンオー
バー号が、第五産目で生んだもの

6 月 乳 質 検 査 成 績 表

中 標 津 農 業 協 同 組 合

組合員名	上旬	中旬	下旬	組合員名	上旬	中旬	下旬	組合員名	上旬	中旬	下旬	組合員名	上旬	中旬	下旬
当 幌 地 区				高藤祐蔵	1	0	0	丸田良夫	0	0	0	金子安有	0	0	0
飯島光五郎	0	0	0	連田弘	0	0	0					高野国雄	0	0	0
飯島清一	0	0	0	永谷雄幸	1	0	0	鈴木重蔵	0	1	0	中林勇	1	0	0
奥田勝佳	0	1	0	長縄弘	0	1	0	高橋一男	1	1	1	工藤隆弘	1	1	1
奥田岩男	0	0	0	麻郷地忠	0	2	0	高平幸夫	0	0	0				
中山安寿	0	0	0	麻郷地忠勝	1	1	1	中本要次郎	0	0	1	赤波江雪右門	1	1	2
山川健三	0	0	0	小針晴信	1	0	0	半沢かね	1	2	2	沢口正志	0	0	0
阿部俊勝	0	0	0	佐藤吉次	0	—	—	国見正雪	1	0	0				
鈴木吉三	0	0	0	花川秀一	0	0	0	国見実	0	0	0				
西垣信男	0	0	0	古沢亀治	0	0	0	斎藤哲雄	1	1	2	目黒茂	0	0	0
小原治	0	0	0	花川稔	0	0	0	斎藤栄七	1	1	0	大西秀良	1	1	1
吉田繁行	0	0	0	今井秀和	0	0	0	伊藤七郎	1	0	0	大西英明	0	1	0
竹村満夫	0	0	1	東原正広	0	0	0	千葉清一	0	0	1	福島昭憲	0	0	0
高橋常次	1	0	0	岡部実	0	1	0	村井直行	0	0	0	下川原秀子	0	0	0
筒井留雪	0	0	0	渡辺善行	0	0	0	山崎正喜	0	0	0	三輪貞夫	1	0	1
筒井正守	0	0	0	田島育三	0	0	0	松本嘉吉	—	—	—	西山一義	0	0	0
室井太吉	0	0	0	竹村昇	1	2	1	後藤田信夫	1	0	0	佐々木武雄	0	0	1
安田康正	0	1	1	松隈健二	0	1	1	斎須安雄	0	0	0	日下一芳	0	0	0
山田一男	0	0	1	小林義忠	1	0	0	今井靖清	0	0	0				
松田昌介	0	0	0	古瀬イセ	0	0	1	山田良太郎	0	0	0	石田春夫	1	1	1
舟田正明	0	0	0	藤本久雄	1	2	0	房川喜延	0	0	0	加茂正毅	0	0	1
菊地良	1	1	0	小川清	0	0	0					佐々木政行	0	1	1
遠田要三	0	0	0	佐藤道嘉	0	1	0	井上亮夫	1	2	2	三友盛行	0	0	1
西山高蔵	1	1	0	佐藤末美	0	0	0	笠井剛	0	0	0	高島貞作	0	0	0
長正路正義	0	0	0	佐藤拓	1	1	0	赤堀岩男	1	0	1	福島信一	0	0	0
大野正己	0	0	0	佐藤永雄	0	1	0	鈴木敏夫	0	0	1	古田起雄	1	0	1
吉成ハナ子	1	1	0	佐藤東	0	0	0	俵 橋 地 区				本村萌夫	0	0	0
福村守	0	0	1	望月幸男	1	0	0	大山仁三郎	—	—	—	中村敏夫	1	0	1
遠藤弘成	0	0	0	白築政博	0	0	0	名越成夫	1	1	1	真野勇	0	0	0
笠原金吾	1	1	1	武田勇	1	1	1					多田俊夫	1	0	0
中 標 津 地 区				高橋敏夫	1	1	0	佐藤清	1	1	2	小岩正一	0	1	1
伊藤政義	—	—	—	熊倉彦吉	0	0	0	大山道夫	—	—	—	伏見哲	0	0	0
緩坂欣一	1	1	1	小林茂雄	0	1	1	乾守夫	0	1	1	中川一平	0	1	1
緩坂恭民	1	0	0	阿部正六	0	1	1	乾勝美	0	0	0				
吉川晴久	0	0	0	佐藤三男	0	0	1	伊東武	1	0	0	武 佐 地 区			
滝場光明	1	0	0	長淵貞義	0	0	0	大山富雄	0	0	1	丹羽孝	0	1	1
久保慶一郎	0	0	1	開 陽 地 区				山下孝二	0	0	0	丹羽正明	1	0	1
久我良夫	0	0	0	土井上昭男	0	1	1	北川栄治	1	0	0	亀井泉	1	0	0
正城純一	1	0	0					水本勘蔵	0	0	0				
荒昭一	1	0	1	向館金吾	1	1	0	水本一三	1	0	0	中司哲弥	0	1	1
桜井誠造	0	0	0	山田輝男	1	1	1	山本正八	0	1	0	上原徳保	1	1	2
佐々木繁雄	1	2	1	船越政雄	0	1	1	榎田英雄	1	0	1	工藤政義	0	1	0
佐藤信雄	0	0	1	浅野トミ子	1	1	2	穴吹貞明	2	1	0	舟橋清高	2	1	1
奥村武雄	2	2	2	吾妻寅男	1	0	1	佐藤正男	1	1	0	酒井清志	2	1	2
阿部忠次郎	1	0	1					佐々木文作	0	0	0	目黒雅	2	1	1
三森章司	1	0	0	鈴木嵩	2	1	1					千葉弘	2	2	2
川手輝雄	2	1	2	桜井精治	0	0	0	野口忍	1	0	0	工藤剛	2	2	2
下山恵市	0	2	1	横田孝博	2	1	1					児島喜一	1	1	1
石崎多門	0	0	0	高橋寅之助	0	0	0	太田功	1	0	0	児玉光彦	0	1	0
林仁一郎	0	0	0	中本栄太郎	0	0	0	岡次郎	1	0	1	坂口亀一	2	2	1



くいいず???

あなたもやってみよう

〔解き方〕四枚の絵を見て、連想される言葉をマス目の中に入れてから二重ワクの七文字をうまくならべかえると、ある言葉がでます。その言葉だけをハガキに書いて送ってください。

☆応募規定☆

①官製はがきに答えを書いて送って下さい。

②氏名・年令・住所

③対象 小・中学生

④宛先 中標津町東七条南二丁目

中標津農協 組織農政係
メ切日は七月十五日

※正解者十名に記念品贈呈、正解者多数のときは、抽選で決めます。六月号の正解は「カーネーション」でした。

応募数二十六通、抽選により次の十名の方に記念品を差し上げますので農協へとりに来て下さい。

〈北武佐〉松田勉君、〈旭ヶ丘〉

椋田英君、〈上中〉三森基広君、

〈北進〉川村尊之君、〈新聞陽〉

赤堀智文君、〈北光〉中浦達也君、

〈豊岡〉高橋まり子さん、〈北進〉

弾正原富士美さん、〈共和〉小

針勝明君、長瀬義男君。



ヒント・なし



ル



ヒント・なし



ツ



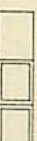
ヒント・ご苦労さま



イタ



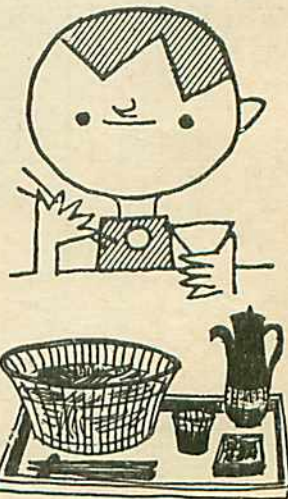
ヒント・糸をたれる



ツ

暮しのアイデア

ちらし ソウメン



〈材料二人分〉

ソウメン（一束五〇gのもの）

四束、卵一個、酒大さじ五杯、

塩少し、芝エビ一〇〇g、酒大

さじ一杯、水一カップ、ナス一

個、キュウリ一本、トマト小一

個、（つけ汁）水半カップ、だ

しコンブ（五cm角）一枚けずり

カツオ一カップ、正油五カップ、

酒坊カッパ、みりん坊カッパ、

（薬味）青ジソの葉二枚、焼き

ノリ坊枚、ネギ坊本、ワサビ

〈作り方〉

一、つけ汁を作る。コンブはぬ

れブキンでよくふく。ナベに

酒とみりんを入れて火にかけ、

アルコール分を飛ばし水、コ

ンプ、けずりカツオ、正油を

加えて沸とうさせ、なお二、三分煮立て、こしてさます。

二、卵は溶きほぐし、酒と塩を加え混ぜ、油を薄く敷いたフライ

パンで薄焼き卵を作り、細切りして錦糸卵を作る。

三、エビは頭と背ワタを取り、分量の水と酒を沸とうさせてエビ

を入れ、再び沸とうしたら取り出し、尾を残して殻をむく。

四、ナスは金アミにのせて焼きナスを作り、手をぬらしながら皮

をむいてヘタを切り手であらくさいておく。

五、キュウリは斜めの薄切りにしてせん切り。トマトはヘタを取

って八つ切りにする。

六、青ジソの葉、焼きノリはせん

切り、ネギは小口切りにする。

七、ナベにたっぷり水を入れて沸とうさせ、ソウメンをバラ

バラとほぐしながら入れ、ハシで一かきかき混ぜ、沸と

うしてきたら一カップのさし

水をし、再び沸とうしたらザル

にかけて冷水に漬け、もみ洗いして水気をきる。

八、器にソウメンを盛り、二、五の具をきれいにのせ、薬味

とつけ汁を添える。

（メモ）

薬味は好みによって、ミョウガ、煎りゴマ、穂ジソ、シヨウガなどもよいでしょう。