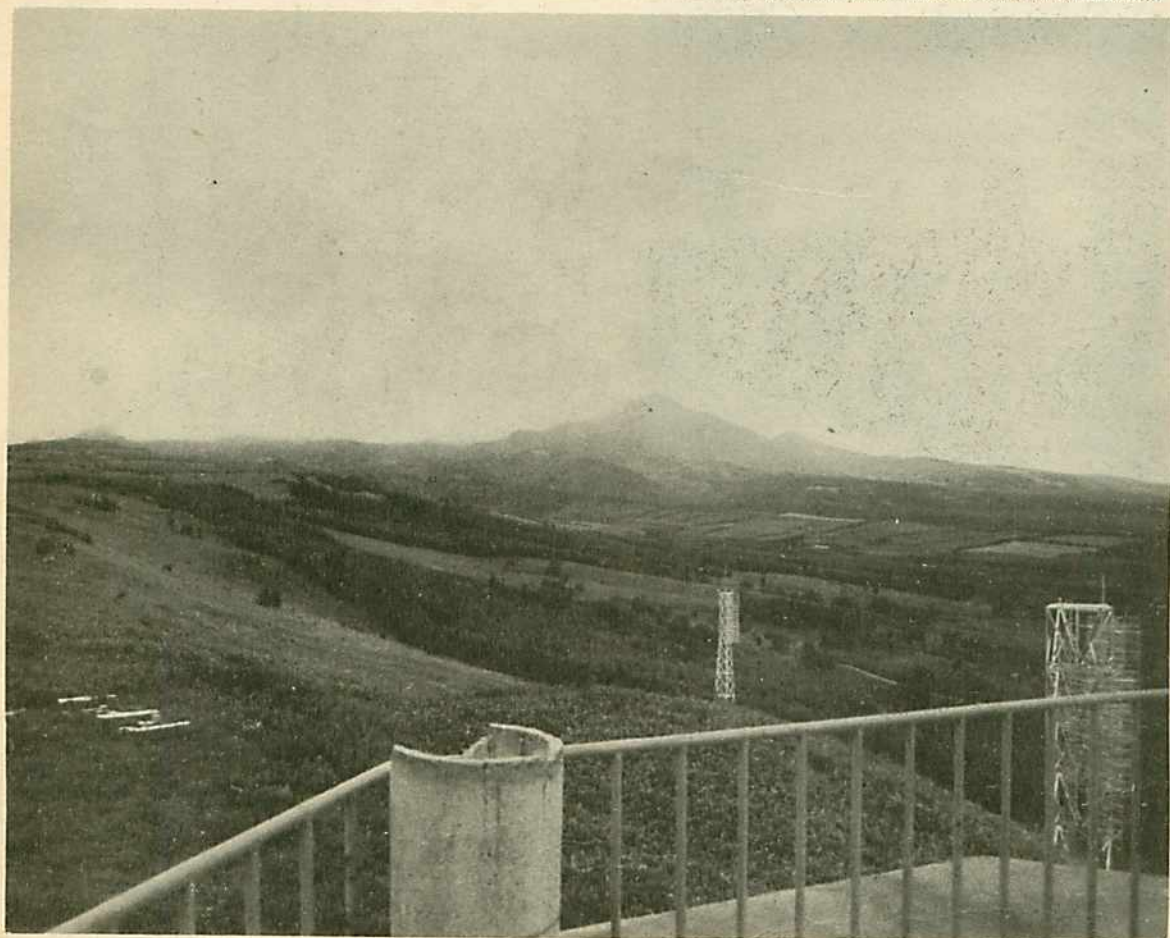


(1) 組合だより

# 組合だより

発行所 中標津農業協同組合・中標津町農業共済組合

発行 昭和51年5月10日 第29号 印刷・アート印刷株式会社



Q マークの

Q は、QUA

LITY の略

で、よい商

品であるこ

とを表す。四十五年一月、通産省

が「消費者に代って、繊維製品を

検査し、品質が一定水準以上の製

品には、特別なマークを」と、呼

びかけ、制度化された。

スタートして三年たっても、四

年たっても、Q マークの衣料品に

は、一向にお目にかからず「これ

じゃあ、幻のマークだ」と、陰口

をたたかれてきた。

ところが、最近になって、事情

が一変した。デパート界でオリジ

ナル商品に、Q マークを取り入れ

始めたためだ。

この春から売り出した価格安定

商品が「安かろう、悪かろう」で

は困るというわけで、品質を保証

するQ マークの採用に踏み切った

わけ。このマークがもっと普及す

れば、消費者の商品選択に、ひと

つの目安を与えることになろう。

(担当)

# 第四回 中標津農協酪対総会開く

## 四月二十七日・農協大会議室で

第四回酪対総会が四月二十七日

農協大会議室に於いて開催された。

本年度は、農協の総会と別にして

ほしいとの意見が、前日の乳価等

報告会において多かつたので行な

われた。

竹下酪対会長の五十年度の事業

報告をかねてのあいさつと、本年

度の活動計画について案がだされ、

昭和五十一年度畜産物価格等要求

運動において決定された内容を継

続して要求していく様いくつかの

重点事項等が質疑された。

なお、総会の前に午前十時より

酪農講演会があった。講師は北海

道酪農協会常務理事、小林道彦先

生の「これからの酪農の展望」と

いう題で、五十一年度乳価等要求

運動の経過報告を含めた今後の酪

農問題についての講演があり集ま

った七十余名の組合員は、真剣に

聞いていた。

なお、役員の改選は、地区支部

ごとに役員を選出してもらうこれ

から行なわれる役員会において選  
任されるので、地区支部は五月十  
日までに事務局へ報告をお願いします  
ます。

また、今年度の総会において、

中標津農協酪対主催で初めての乳

質改善奨励の表彰が行なわれた。

表彰者次の通り

最優秀賞 佐藤永雄(豊岡)

優秀賞 山崎正喜(南陽)

西山一義(南俣橋)

阿部俊勝(当幌)

菅原清(東共栄)

松本金一(北光)

松岡喜代ノ助(新生)

遠藤太一(東俣落)

石橋喜作(西武佐)

昭和五十一年度事業計画(案)  
重点事項(抜粋)

一、昭和五十一年度運動の経過経  
続となっているもの、早期実現

・乳質改善奨励金の一円上積み  
に対する処理

・永年草地の更新に対する補助制  
度の早期実現

・バルククーラーの導入について  
の具体的方策

・肉用牛経営安定資金の早期貸付

・負債整理対策の早期具体化

二、メーカーとの実勢取引と取引  
条件等の諸対策の早期解決

三、昭和五十二年保証乳価畜産  
物価格対策について

・小委員会設置し活動を行う

・要求価格、政府告示価格の試算  
の内容を究明

・生産資材等諸物価の価格変動の  
チェック

・その他右記に関する事項  
人員、構成等について検討願  
いたい。

四、酪農畜産関係予算の要請並に  
農業金融制度の改善

五、酪農基盤整備対策の拡大強化

六、乳質改善、経営改善等に  
対する支部活動の強化

活動費 五〇〇円と一〇〇〇円

七、青年部、婦人部との尚一層の  
連携強化

八、情報活動  
組合員だよりの活用、農業新聞  
の普及



# 昭和51年度 肥料・飼料価格表

(配合飼料)

全農は、4月から六月の配合飼料供給価格を全国総平均トン当り1,500円値下げする。

理由は①飼料穀物シカゴ相場が小幅ながら値下がりした。②外国為替が円高ドル安に転じている。

③脱脂粉乳の価格がE.C.の在庫過剰から軟調になった。

## 51年度肥料価格表

品名	成分				単位	小売金額 4~6月
	N	P	K	Mg		
草地化成 171	11	17	21	3	20K	1,510
" 005	10	20	15	5	"	1,520
" 757	17	5	17		"	1,220
" 2号	6	11	11		30K	1,500
" 456	14	5	26	5	20K	1,380
" 8号	12	9	12		"	
" 022	10	12	22	5	"	1,400
" IB404	14	10	14	4	"	1,660
" NKC 37	13	0	27		"	1,030
いも 6号	7	11	9	3	30K	1,690
" S 053	10	15	13	4	20K	1,460
" S 004	10	20	14	5	"	1,720
硫安(副生粒)	21%				"	540
塩安(細粒)	25%				"	520
尿素	46%				"	990
熔過燐	20%Mg 35%				"	1,350
ヨーリン	20%Mg 15%				30K	1,280
過石	20%				20K	840
塩加	60%				"	930
硫加	50%				"	1,190
重焼燐	35%Mg 4.5%				"	1,460
炭カル	アルカリ53%以上				30K	280
苦土タンカル	アルカリ53% <sup>Mg</sup> 8%				"	300
デントコン S 363	13	16	13	5	20K	1,550
ビート化成	8	14	16	4	"	1,690
有機3号(いも)	8	12	12	2	"	1,660
オールミックス1(いも)					"	
" 2(〃)					"	
" 3(〃)					"	
ミックス有機(〃)					"	
ベット 504(草)					"	
ベット 252(草)					"	
そ業 042	10	14	12	4	20K	1,430

(くみあい配合)

品名	粗蛋白質	規格	単位	小売価格
乳牛 16号	16%	バラ	20kg	1,170
ニューフレイク 16号	16	"	"	1,190
ニューフレイク 18号	18	"	"	1,223
トクハイ 18号	18	"	"	1,203
トクハイ 20号	20	"	"	1,234
幼牛育成 P		"	"	1,197
若牛育成 P		"	"	1,121
ビーフダッシュ前期 P		"	"	1,201
" 後期 P		"	"	1,187
16号 S マッシュ		"	"	1,236
カーフミール		紙袋	"	2,530
ミルフード A		"	"	4,755
" B		"	"	1,740

(明治配合)

品名	粗蛋白質	規格	単位	小売価格
明配 A 号	20%	バラ	20kg	1,233
" 70	14	"	"	1,154

(雪印配合)

品名	粗蛋白質	規格	単位	小売価格
新雪	20%	バラ	20kg	1,228
雪 18号	18	"	"	1,197
雪 16号	16	"	"	1,164
コーカロ		"	"	1,159
若牛		"	"	1,138
子牛用		"	"	1,215

(日甜配合)

品名	粗蛋白質	規格	単位	小売価格
ヨーデル 16号	16%	バラ	20kg	1,159
ヨーデル 16号 P	16	"	"	1,180
ヨーデル 20号	20	"	"	1,221
ハイカロ		"	"	1,200
ヤンガ-		"	"	1,164

※ 配合飼料は6月までの価格です。

## 組合だより(4)

(単位 千円)

区 分 項 目	貸			方			前年比
	50年度実績			51年度計画			
	金額	構成比率	一戸当り	金額	構成比率	一戸当り	
牛乳(補給金含む)	2,662,217	61.4	6,897	3,052,482	65.6	8,272	114.6
肉 畜	304,541	7.0	789	360,000	7.7	976	118.2
その他畜産物	2,000	0.1	5	7,705	0.2	21	385.2
畜産物収入計	2,968,758	68.5	7,691	3,420,187	73.5	9,269	115.2
馬鈴薯・澱粉	485,990	11.2	1,259	500,154	10.8	1,355	102.9
ビ ト	18,187	0.4	47	21,840	0.5	59	120.1
その他農産物	20,587	0.5	53	25,971	0.5	70	126.1
農産物収入計	524,764	12.1	1,359	547,965	11.8	1,485	104.4
農畜産収入計	3,493,522	80.6	9,050	3,968,152	85.3	10,754	113.6
農外収入	10,399	0.2	27	23,033	0.5	62	221.5
資金借入	210,208	4.9	544	253,204	5.4	686	120.4
資金受入	169,791	3.9	440	155,894	3.4	423	91.8
その他収入	337,830	7.8	876	155,644	3.3	422	46.1
その他収入計	728,228	16.8	1,887	587,775	12.6	1,593	80.7
合計	4,221,750	97.4	10,937	4,555,927	97.9	12,347	107.9
預り残繰越金	112,253	2.6	291	95,894	2.1	260	85.4
総計	4,334,003	100.0	11,228	4,651,821	100.0	12,607	107.3
預り残額	95,894			102,240			
貸し残額	491,891			349,885			
差引	395,997			247,645			

注記 実績は組合員戸数 386 戸

計画は組合員戸数 369 戸

# 昭和51年度 営農計画集計

(クミカン取引総収入で 7.3%増、総支出 2.2%減)

本年度の、組合員勘定取引計画表にもとずいて、前年度の取引実績と対比してみました。

まず、総収入で 7.3%の伸び、また総支出で 2.2%減となっています。収入は牛乳(補給金含む)が14.6%、これは51年度乳価の決定(86円41銭+1円)、4月1日から実施の表われと思われま。資金需要は、総合資金、近代化資金、住宅資金等をあわせて7億で昨年より約1億減となっています。

支出は、労賃、賃料料金等の増がみられますが、反面資金返済が31.5%、農業機械32.5%と大きく減になっています。

組合員勘定取引計画 (51/1 ~ 51/12 営農年度)

項 目	区 分	借 方						前年比
		50年度実績			51年度計画			
		金額	構成比率	一戸当り	金額	構成比率	一戸当り	
労賃	賃	48,738	1.0	126	65,670	1.3	178	134.7
肥料	料	469,942	10.0	1,217	510,819	10.4	1,384	108.7
生産資材		407,923	8.6	1,057	461,637	9.4	1,251	113.2
飼料費	費	686,481	14.5	1,778	698,346	14.3	1,892	101.7
養畜費	費	215,332	4.6	558	237,538	4.8	644	110.3
賃料料金		121,510	2.6	315	150,221	3.1	407	123.6
支払利息		231,359	4.9	599	247,612	5.1	671	107.0
租税公課		126,362	2.6	328	132,956	2.7	361	105.2
その他経営費		262,540	5.5	680	297,464	6.1	806	113.3
農業経営費計		2,570,187	54.3	6,658	2,802,263	57.2	7,594	109.0
家計費		448,806	9.5	1,163	512,936	10.5	1,390	114.3
資金返済		441,971	9.3	1,145	307,191	6.3	832	69.5
共済掛金		68,289	1.4	177	81,006	1.6	219	118.6
貯金		404,423	8.5	1,048	405,148	8.3	1,098	100.2
農業機械		174,907	3.7	453	117,988	2.4	320	67.5
その他		396,558	8.5	1,027	181,043	3.7	491	45.7
家計費その他計		1,934,954	40.9	5,013	1,605,312	32.8	4,350	83.0
合計		4,505,141	95.2	11,671	4,407,575	90.0	11,944	97.8
貸し残繰越計		224,859	4.8	583	491,891	10.0	1,333	218.7
総計		4,730,000	100.0	12,254	4,899,466	100.0	13,277	103.6

# 昭和五十一年度

## 農作業安全運動の実施

近年農業機械の普及は著しいものがありますが、反面、これに伴い農作業の事故が多発しております。

このため、事故の絶無を期するため、本年度も農作業安全運動を強力に展開しその徹底を図るよう道より通達がありましたので、各組合員において十分なる注意をお願いします。

### 一、目的

農業機械の普及に伴い農作業あるいは道路走行中の事故が多く発生しているので、農業者の安全意識を高めて事故の絶無を期するため、農作業安全運動を実施する。

### 二、実施主体

道、市町村、農業団体、農作業安全運動北海道推進本部

### 三、運動強化期間の設定

春の農耕期及び秋の収穫期に農作業安全運動月間を設定するとともに、農業機械整備の日を定め、事故防止の啓蒙指導を濃密にする。

### (1) 農作業安全運動月間

春 五、六月の二ヶ月間

秋 九、十月の二ヶ月間

### (2) 農作業機械の整備の日

四月、十一月  
毎月一日、十五日

### 四、重点実施事項

#### (1) 農作業安全意識の高揚

ア) 啓蒙指導の徹底

イ) 推進組織の整備

ウ) 講習会等の実施

#### (2) 事故防止の徹底

ア) 日常点検整備の励行

イ) 正しい運転操作の励行

ウ) 過労運転の禁止

エ) 適切な作業服装の整備

オ) 子供に対する安全配慮

#### (3) 農業機械安全装備に関する意識の高揚

ア) 安全鑑定制度の啓蒙

イ) 安全フレーム装着の指導

ウ) 労働保険への加入

#### (4) 労働の推進方法

農作業事故防止のためには農業者の意欲の高揚が最も重要であるので、運動の推進に当っては、農業者に対する啓蒙指導を重点とする。

## 連絡員 だより

### 婦人学級を開催

〔第二俣落地区〕

田 中 マツノ



★熱心に学習する婦人達

第二俣落西竹地区では、公民館の移動婦人学級を開いて、冬期間の学習をつづけてきました。着付、手芸、貼絵、料理等です。毎月三のつく日、三日・二三日・二三日は着物の着付を習いました。ふだんは着物を着ないお

母さんばかりなので帯を結ぶ時、手が後に廻らなくてなかなか上手に出来ません。最初は簡単な蝶結びおたいこからだんだんむづかしいものを習いました。帯の結び方も種類もあります。帯娘さんのためにふくら雀の結び

方も一生懸命です。モデルさんになったり、服の上から帯をしめたり大変です。最後の日にはみんな上手に出来る様になりました。又、毎月五のつく日五日・十五日・二十五日には手芸と決めました。残り布やはんば布を利用してすばらしいバックやサイフ、布着等出来上った。農協婦人部作品展、又町消費生活展には、リホーム作品として数多く出品し、効評されました。材料費もわずかで出来ますし、親類・知人への贈り物にも大変よろこばれます。買ったものよりも自分で作ったと云うだけで何物にも変えがたいものであるし、高価なバックよりもすばらしいと思います。こうした婦人の活動によって共通の話題もでき、親睦のためにも、大変よかったです。近々に教えて下さる人がいた事も、幸でした。一つ一つ出来上って行くのがたのしみです。次の学習日が、まち遠しくらい、みんなでのしく勉強しました。

24  
78

# 組合員のための農協論

## 「組合員との結びつき」とは何か (その2)

前月号で

その言葉は協同組合の本質をよく言い表していると思う。実際、協同組合のことを知らない人が、初めて話を聞いて、よく勘違いするのが、この「販売」と「購買」という言葉の意味である。

同組織であり、組織の目的を追求するために事業所を設置している。事業所に勤める営農指導員や文化指導員は組合員の人的共同利用施設であり、ライス・センターや購買店舗は組合員の物的共同利用施設である。

農協が本来、組合員の協同組織であることは、「販売事業」、「購買事業」という農協の言葉づかに最もよくあらわれていると思う。これは、農協の事業はすべて組合員の経済的、社会的、文化的活動の協同化以外の何ものでもないことを、はっきりと言いつけられている。たとえば、産地商人は農協と類似の業務を営んでいるが、農家との関係では彼等の業務は「集荷」であり、「仕入れ」ではない。これに対して農協のばあいには組合員農家の販売行為の協同化だから、販売事業という言葉が使われるわけだ。

購買事業についても同様であり、その言葉は協同組合の本質をよく言い表していると思う。実際、協同組合のことを知らない人が、初めて話を聞いて、よく勘違いするのが、この「販売」と「購買」という言葉の意味である。このように考えて来ると、「組合員との結びつき」を強くするということのほんとうの意味は、組合員一人一人が、自分たちで作っている農協という組織にもっと強く結集することであり、むしろ「組合員同志の結びつき」(これを「組織力」という)を強くすることだと言いかえるべきであろう。さて、確かに「農協」(このばあいは農協組織の事業所)と組合員との結びつきは最近弱くなって来たといわれる。この点は職員のみなさんの切実な実感であろう。何かにつけて仕事がいやにならなくなって来ているのではなからうか。つまり組合員の気持ちの単純には農協のほうに向いてくれないのである。そこで、セールス技法でも何でも一見使えそうなものにはと

びつきたい気持ちにかられてしまふ。しかも困ったことには、組合員を「農協のおとくいさん」として取り扱う技法ほど速効性があることだ。たやさぬ笑顔、ていねいな言葉づかい——それは銀行の窓口係やデパートの女店員に求められているものと何も変わりはないのである。

しかし、かしまった他人行儀な雰囲気ほど、農協にそぐわないものはない。逆に組合員のために一生懸命仕事をしている職員のみなさんに組合員のほうから「A君ご苦労さん」「Bちゃんありがとう」と、なぜ声が掛けられないのか。

組合員が農協に結集するというのは、そういう雰囲気組織の中に生まれ来ることだと思ふ。そのためには何と云っても農協を自分たちのものだと思ふに感ずることのできる条件が、それぞれの農協に備わっていないならぬ。

組合員が農協に結集できる条件とは何か。それは、結局のところ、農協が民主的に運営されているかどうかということではないだろうか。ところで農協の民主的運営とは何ぞや、と改めて聞かれてみると、職員のみなさんも案外とまどいを感じるのではないだろうか。民主的運営の条件として

第一、農協の年々の事業計画策定の過程で組合員の意向が的確に集約され、正しく盛り込まれるような仕組みが工夫されていること(事業計画策定の民主性)。

第二、事業実施の過程で組合員の意見の提出や事業推進への参加協力ができる場が設定されており、常に組合員の要求に密着した組合員本位の事業活動が展開されていること(事業実施の民主性)。

第三、組合員全体の立場からみて、もっとも望ましい理事、監事が選出されるような選出手続きが工夫されていること(役員選出の民主性)。

第四、農協の組織、事業、経営の現況が組合員に正確にしかも迅速に知らされるような有効な手段が整備されていること(農協情報の民主性)。

第五、「協同の原則と手法」について組合員および役員が認識を深め、協同組合員としての意識と行動が正しく身につくようない経済的および民主的教育が、できる条件を備えていること(教育の民主性)。

する手段は農協の民主的運営の五つの条件を一つ一つ整備してゆく以外にはありえない。

**お知らせ**  
農協の業務時間  
五月一日より業務時間  
間は次の通りです。  
(十月三十日まで)

- ◎事務所  
八時三十分～五時  
(土曜日は十二時迄)
- ◎ストア  
九時三十分～六時
- ◎給油所  
八時三十分～五時三十分

連絡員のミニニュース

### 武佐若草会誕生

三月末、武佐に青年部支部の計らいで、若妻の集りである「若草会」が誕生しました。会員は三十六名で、農閑期の活動が主ですが、六月六日に青年部(武佐支部)との合同ジギスカンパーティーを開く他、スポーツ大会などの時には、一緒に父ちゃんの応援に出かけるなどと話合っている模様です。  
(中司哲雄)

# 青年部だより

## 青年部第二八回 通常総会開く

今号より、青年部が一ページをいただいで、青年部の行事や活動、意見などを載せる事になりました。中司、山本の両名が担当者として、いろいろな企画を行い、青年部を組合員をつなぐパイプにしたいと考えて居ります。部員の意見や、組合員の青年部に対する意見など、どしどしお寄せ下さいませようお願いします。

四月二十二日、農協大会議室において、五十一年度通常総会が開かれました。この通常総会は、今年で二十八回を数え、農協の今年度総会が二十九回である事を考え、その歴史の重みが今更なが

ら感じられます。総会では、まず佐々木部長が挨拶に立ち、昨年一年間の活動の中から感じた事や、年度末におこなった活動に関するアンケート調査の結果、それに基づく今年度の活

動の抱負などを述べて、部員の活動の抱負を呼びかけました。次いで組合長の祝辞があり、この中標津農協青年部は、全道でも最も古い歴史を持つ青年部の一つであり、今その基盤の上に立って、自分達の活動を伸し、これからの農協を引き継いで欲しい、との励ましが

ありました。続いて、俵橋支部の伏見君を議長に選出して議事に入りました。議案第一号の五十年年度事業報告と会計報告の承認の後、五十一年度事業計画に入りました。が、専門部会の設立や、地上の皆読などについて、熱心な議論が繰り広げられ、予定時間を約三十分過ぎて、一部役員会で再協議する

事を条件に事業及び収支予算計画は承認されました。総会終了後、俣落支部の遠藤照一君が、昨年八月ヨーロッパ視察研修に行った際のハミリ映画を見ながらヨーロッパの事情を聞き、また農協の横田営業委員長が乳牛販売に行った際のカナダの事情報告を聞いて、見聞を広め、一日の日程を終えました。以下、五十一年度事業計画を掲載します。



★第28回を迎えた青年部通常総会

- 重点活動事項
    - (1) 専門部会の設立と活動の推進
    - (2) 部員相互の連帯の強化
    - (3) 農協機能の強化
    - (4) 積み上げ農政活動の展開
  - 実践活動事項
    - (1) 専門部会の発足と活動
      - 部員個々の希望に応じ、次の七部会を設置し、それぞれ部員の自主的計画により、学習研究活動を行う。部会は、次のとおりです。
      - (イ) 畑作(口)土壌・肥料(ハ)乳牛・飼料
      - (ロ) 経営(ホ)農政(ヘ)機械・施設(ト)肉畜
    - (2) 学習活動
      - 専門部会から提案のあった、全体に共通した学習活動を行う。
    - (3) 支部活動
      - 相互の結びつき、地域との結びつきを強める活動を行う。
    - (4) 道、地区主催の大会、研修会への参加
    - (5) 情報・宣伝活動
      - 記録・広報などを行う担当役員を設置し、組合便りを通じて、行事予定、活動などの広報を行う。
    - (6) 学習資料普及
      - (地上皆読については、別に述べます。)
    - (7) 酪農臨時ヘルパーの技術向上と交流を図る。畑作ヘルパーについては、設立を目指して具体的な案を作り、農協に働きかける。
    - (8) 土作り運動の実施
      - 今年中に牛舎周囲の堆肥等を畑に還元することを重点に置き、検査体制の整い次第、土壌検査を開始する。この運動は長期に渡り行う。
    - (9) スポーツ大会
      - 八月中旬、ソフトボール大会を支部対抗で行う。
    - (10) 現地研修会
      - 地区の特徴ある経営状況を視察検討し、自らの経営を考える参考とする。(二月、武佐地区)
    - (11) 農政活動
      - 農畜産物価格等について、農協酪対、青年部組織を通じ、積極的な提言及び活動を推進する。
- 活動については以上のような事ですが、部員全員が部会活動に参加し、自発的な活動が繰り広げられる事を期待しています。



農協 青年部  
婦人部だより

# 農協婦人部 第二三回通常総会終了

— 四月二二日・農協で —

保健婦による保健衛生についての説明を受けました。

### 〔主な活動計画〕

- 一、組織強化と活動の充実
- ・未組織婦人部の結成と加入促進
- ・支部活動の助長と専門部会の自主的活動
- ・町婦連協行事の参加と交流
- ・大会と研修への参加
- 二、生活合理化の促進
- ・家計簿の積極的記録を推進し生活改善と生活設計の樹立を計る。
- ・商品知識を高めAコープ、マートク品愛用による暮らしを守る運動を進める。
- ・つけものコンクールの開催
- 環境美化運動の推進
- 三、健康管理の推進
- ・成人病検診の実施
- ・健康、衛生及び農業、農機具の取扱い方学習
- 四、共同意識の高揚
- ・生活、営農を通じて起きる問題を農協活動で解決するよう提言を行なう。
- ・家の光、日本農業新聞の活用をすすめる、協同意識の啓発と自主性ある農村婦人を目指す。
- ・組合だよりに婦人部活動の内容記事等を掲載する。

## 青年部だより

## 第三回役員会 開催

四月二八日

○学習資料について、

総会の席上、農業新聞の助成を打ち切り、代って月刊誌「地上」の全員購読の為助成を行う、という件について、後日役員会で再検討する事になっていましたが、青年部員全体の学習資料としては、地上が最も適当であろう、との結論に達し、全員に見本誌（五月号）を見てもらった上で、再度支部長が意見を集約し、検討することになりました。尚、農業新聞への助成は、地上購読開始まで、一ヶ月百円に減額して続ける事になりました。

○酷対役員交代について、

これまで、部長、副部長の二名が、酷対役員会に青年部代表として出席していましたが、今年度は佐々木部長と、遠藤照一君の二名が酷対役員になりました。



四月二十二日、農協の会議室に一二三名余りの婦人部員が集まり、第二三回通常総会が盛大に行われた。  
議長に安江朝子さん、麻郷地喜佐子さん、二人をお願いして議案の審議を願いました。  
役員改選により、次の方々が五十一年度役員に決まりました。

総会終了後、生乳係による乳質規制と改善についての説明会と町

部長	安達いその(北武佐)
副部長	田中マツノ(北光)
会 計	篠永 ヨシ(北武佐)
監 事	中司 君子(後橋高台)
監 事	渡辺 シマ(豊岡)
監 事	杉本 桂子(本俣)



警察だより

行楽期の  
交通事故を絶滅しよう

ゆっくり走ろう北海道

道 区 分 別	発 生	死 者	傷 者	釧路方面管内の事故			
				50・3	134	3	193
北	1,015	19	1,417	50・3	134	3	193
海	1,057	27	1,554	51・3	170	8	272
道	3,599	78	5,421	累計	454	21	725

— ゆとりのある運転を—  
気候もよくなり絶好のドライブシーズンとなりました。レジャーだからと気軽に考えるのは危険です。

つぎのことに注意し、安全で楽しいレジャー・ドライブをして下さい。

◎ ゆとりのあるスケジュールを  
せっかつかあそこまで行くのだから、ここもあそこも考えずに、途中の混雑、駐車場の問題などを考えますと、休日は普段よりもかなりの余裕をもったドライブプランが必要で。

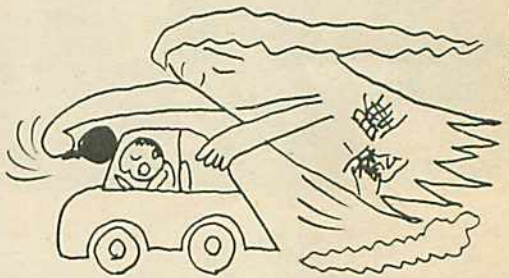
◎ 車の点検、整備は完全に  
ドライブ中に車が故障してはせっかくのプランも台無しです。出発前の車の点検は自分の目で確認し完全に整備しましょう。

◎ 一時間に一回休もう  
レジャー、ドライブはとくに精神的につかれます。一時間か一時間半走ったら車を止め、車外で軽い体操をして下さい。

室内の空気の入れかえも大切です。  
◎ 何台もの車で出かける時は  
仲間があるときは、あらかじめところどころに連絡の場所をきめておくことが必要です。

最初はならんで走っていても、途中信号待ちなどでバラバラにな

るのが普通です。



◎ 酒を飲んだの運転は絶対やめましょう。

だれしも知っていることですが、まあまあ一杯ぐらい……が事故のもとです。

「飲んだら乗るな、乗るなら飲むな」を徹底しましょう。

酒のみ  
運転追放



\* 春の防犯運動  
実施期間

・ 昭和五一年五月一〇日から  
・ 昭和五一年五月一九日まで

例年この季節に多く発生するの  
が、ルス宅をわらうあき果、それ  
に行楽地での暴力さたや迷惑行為  
などです。

警察では、これらの犯罪を未然  
に防ぐため「春の防犯運動」を実



アキ果狙い来る  
△△△派出所

施しています。

この機会に、ぜひ皆さんもわが  
身、わが家の防犯対策について考  
えてみて下さい。

あなたの家が狙われたら  
早い届出が解決のカギ

\* 一刻も早く届出を

凶悪事件に限らず、泥棒など犯  
罪の被害にかかったときは、一刻  
も早く警察へ届出して下さい。

車社会といわれる今日では、一分  
一秒の遅れが犯人を逃がすことにな  
ってしまいます。

\* 現場はそのままに

被害にあったとき、現場はその  
ままにして警察官の来るのを待ち  
下下さい。現場には事件解決のキ  
メ手となる「証拠」がたくさんあ  
ります。

# 病害虫との闘いに勝利を!

道立根創農試・病虫予察科

尾 崎 政 春

今年も農耕の季節が来ました。

残念ながら、今年の暖候期の天気予報はあまり良くないようで、それに伴って各種の病害虫の多発発生が懸念されております。北海道立中央農試が三月三十日に発表した、病害虫発生予報第一号(長期予報)によれば、この地方に関係あるものとしてつぎの病害虫の多発が予想されております。てん菜のキボシマルトビムシ(ジノミ)、ジャガイモのオオニジュウヤホシテントウと疫病が、多発あるいはやや多発する病害虫とされております。また、てん菜褐斑病については、既にご存知のように、薬剤耐性菌の出現問題もありませんので、発生予報は平年並となっておりますが十分な注意が必要と思われま

す。まず第一に、その基本になるのは、敵を知ること、つまり、各種病害虫がどの時期に発生し始めるかを知ることであります。いつても病害虫の発生時期というのは、毎年同じとは限らず、その年の環境条件によって変化するので、それを考えながら発生時期を察知するのはかなりの努力を必要とする。要は、自分の畑を丹念に観察してまわること、そうすることにによってだんだんと発生を察知する能力が磨かれると思えます。第二に、発生を察知したらそれに対抗する正しい手段を直ちに講じることが大切です。つぎに、最近の発生動向からみて問題になりそうな病害について述べます。ジャガイモ貯蔵腐敗……この件に関しては先の講習会でも申し上げましたように、まだ解明されていない多くの問題を抱えております。従って、完全な対策は取り得ませんが今すぐ出来ること、例えば、貯蔵庫の完備、仮貯蔵を適切にすること等から実施すべきでしょう。

ジャガイモ疫病……最近疫病の初発時期が非常に早まっていることが注目され、これは種いもの汚染度とも密接な関連があるので厳重な注意が必要である。とくに、莖疫(クキエキ)と称する形で疫病が早発の場合特に多くみられます。この莖疫については種々の説がありおかしな薬も出まわっているとの話も聞いております。しかし、莖疫は普通の疫病と何ら変わるどころがなく、ただ単に発生時期が早く、時期的に莖が弱い時期にあるので莖での病勢の進展が早い、それだけのことであります。従って、従来の農薬が効かないということはありません。ジャガイモ黒脚病……黒脚病の発生は一部の地帯を除いて全体的に少なくなっている。しかし、最近いわゆる「十勝型」の黒脚病が徐々に町内全域に広がりがつある。十勝型といっても、従来のものと症状あるいは伝染特性なども変わるところがないので、実際面で区別して考える必要はない。問題なのは、系統の種いもを通じて増加していることとみられることである。この原因については現在まで明確な解答は得られていないが、従来の黒脚病に対する対策を準用して撲滅すべく注意を喚起したい。

この他にもジャガイモ病害では、瘡痂病、黒あざ病等々今後大きな問題となりそうな病害が多数控えており、それらの病害の生態解明と防除対策の確立が急がれる。てん菜褐斑病……褐斑病の発生はこの地帯ではあまり多くありませんが、先に述べたように、本病に対する特效薬が効かなくなる現象、すなわち薬剤耐性菌の出現がこの地帯でも確認されていることが問題です。この件に関しては、現地普及所と十分に打合せのうえ防除にあたられることを希望します。最後に農薬の適正使用についてひとこと。最近、小説複合汚染にみられるように、農薬に対する批判が集中しているということもありませんので、農業使用に際しては、決められた濃度と散布回数を守ることをはじめ、空袋・空缶の処理に万全を期しましょう。今年も伝えられる天候不順を克服し、実り多い秋を迎えられんことを祈念し筆を置きます。

青年部では五十一年度の事業計画で農機具不用品と交換会の開催を打ち出しました。さっそく実施いたしたく、青年部員を対象にアンケート調査をしたところ、ほしい農機具・だした農機具の申込みがたくさんありますので、申込み下さい。申込みいただいたほしい、だしたい農機具名は、農協の掲示板に張り出しますので注意をし、見てください。尚、期間は五月二十日までとしますのでお知らせします。申込み、取りまとめ、連絡は組織農政係の横山宛連絡下さい。

## 青年部

### 農機具不用品の交換をしよう



5月・6月・7月

# 天気予報

札幌管区气象台

## ネムロ・マタドーア・バーク (中川弘さん所有)

### 検定優秀牛入賞

昭和五十年年度検定成績優秀牛の各年令級、乳量・乳脂量において、十ヶ月検定(二回搾乳)で南俣橋中川弘さん所有のネムロ・マタドーア・バーク(三才半級)と、同じくシネマ・ローダ・アドミラル・ヘーズル(三才半級)本俣杉本匡視さん所有のマラソン・ロベル・アライアンス(四才半級)の三頭が見事入賞しました。

年令	名 号	日 数	乳 量	乳 脂 率	均 均 乳 量	血 統	所 有 者
三才半級	ネムロマタドーアバーク	3/7	8,553	4.7	400	マタドーア・バーク シネマ・ローダ・アドミラル・ヘーズル	中標津町 中川弘
	ネムロローダアドミラルヘーズル	3/6	7,132	5.0	360	シネマ・ローダ・アドミラル・ヘーズル	中標津町 中川弘
四才半級	マラソンロベルアライアンス	4/10	9,259	4.5	417	マラソン・ロベル・アライアンス	中標津町 杉本匡視

### 根室税務署だより

◎マイホームと税金  
▲登録免許税  
土地や家屋などの登記をするときにかかる税金で、固定資産税の評価額に所有権移転登記(売買)の場合は五%、所有権保存登記の場合には〇・六%の税率をかけて計算します。  
なお、新築住宅で一定の要件にあてはまる時は、税率が〇・一%と軽くなります。

▲不動産取得税  
不動産を取得したときにかかる税金(道税)で、税率は不動産価格の三%ですが、新築住宅の場合は、不動産価格から二三〇万円が控除されます。

▲住宅取得控除  
自分が住むために住宅を新築したり、新築住宅を購入し、その住宅に居住したときで一定の要件にあてはまる場合は居住した年から三年間、年額で最高三万円まで所得控除から控除されます。

◎サラリーマンと税金  
▲給与所得と所得税の計算  
所得税は一年間の「所得」の合計額から、基礎控除、扶養控除などの「所得控除額」を差し引いた残りの額に税率をかけて計算します。  
「所得」とは収入から必要経費を差し引いた残りの額をいい、サラリーマンの場合は、年間の給与の収入金額から「給与所得控除額」を差し引いた残りの額が「給与所得」となります。

▲月々の源泉徴収と年末調整  
サラリーマンの給与については、月々、支給されるつど所得税が源泉徴収されますが、この源泉徴収される額は、給与所得控除や基礎控除、扶養控除などを盛り込んだ税額表により算出します。  
しかし、これはいわば、概算で税額を計算しているものですから、勤務先ではその年最後の給与を支給する際に「年末調整」を行い、その年中の給与の総額に対する年税額を精算することになっていきます。

概況 五月から六月半ばころにかけて温暖な晴天の日が多いですが、荒れ模様の日や肌寒い日もある見込みです。  
六月後半から七月にかけてはオホーツク海高気圧が現われて、曇雨天の日や気温の低い日が多くなりそうです。

#### 五月

移動性高気圧におおわれて春らしい晴天が多い見込みです。しかし

月上旬には発達した低気圧の通過により荒れ模様の日があるでしょう。また、月の後半には北の冷たい高気圧の影響をうけて、肌寒く天気不安定な時期が二回くらいありますが、いずれも一時的で天気のおくづれは小さい見込みです。平均気温は並みないしやや高ですが、寒暖の変動が大きいでしょう。降水量は並みないしやや少ない。

#### 六月

月の前半は周期的に天気が変わり、初夏らしい晴天の日も現われるでしょう。しかし、後半にはオホーツク海高気圧が時々強まって、南部や東部では曇雨天や霧の日が多くなり、気温は低めに経過する見込みです。

平均気温は並み、南部や東部では並みないしやや低い。降水量は一般に並みですが、南

部は並みないしやや多い。

#### 七月

オホーツク海に高気圧が現われ曇雨天の日が多くなるでしょう。月半ばころからは、梅雨前線の接近により不安定な天気となり、南部では局地的大雨が降りやすい見込みです。

また、一時強い低温も懸念されますが、月末には夏らしい日もあ



211  
15  
42

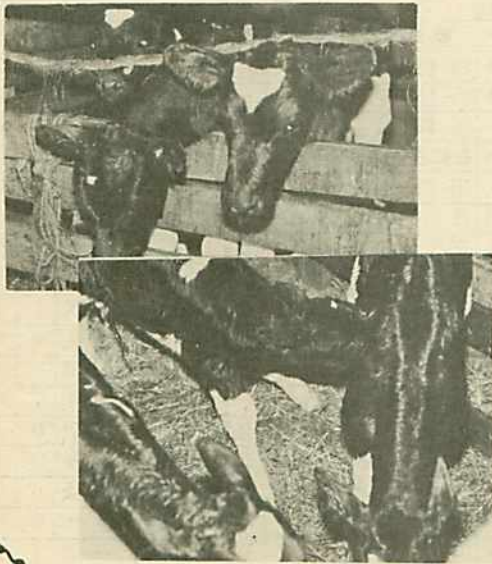
# 仔牛の

## 3つ子誕生

オオノ双子だ(しばらくし時間がたって) いや、もう一つでて来る?

四月九日夕方五時頃俣落の秋山政雄さん宅で無事三つ仔が誕生した 残念ながら雄二頭、雌一頭であった

しかし三つ仔としては大きい三十kg 二十五kg(雄二頭) 雌で二十五kgでした 母ハッキーローヤル・セツス・父バクラマ・スノーブーツ・エーステルスター



# くらしを支える 手を大切に

現地研修会に出席していた、主婦の悩み、また 牛舎でみた多勢の方の手の荒れを「ナオ」してほしいと思ひ、次の事を転載(パコ・マ報)します。

主婦湿疹という病気をこ存じですか。

手の甲や掌とくに指の間が赤くなったりかゆい程度の軽症から、ヒビ割れが化膿する程の重症まであり、その原因は洗剤を使つての水仕事といわれています。しかしこの点では、酪農家は家庭の主婦の比ではありません。使用する洗剤も酪農用として、とくに蛋白と脂肪を除く力や透過力が強く、台所用洗剤は中性なのに、酪農用はアルカリ性や酸性になっているのも手を荒れやすくしています。

手の荒れを防ぐため、ゴム手袋をはめますが、これがカブレの原因(ゴム性皮膚炎)になつてゐることは案外知られていません。通気性のないゴム手袋の中で汗ばんだ手がゴムとすれ合うと、カブレが一層ひどくなります。裏地つきのゴム手袋も、短かい機

維の先が皮膚を刺激するので、かえつてよくありません。

### 手の荒れはこうして防ぐ

- 一、水洗い：洗剤や薬品の使用後はかならず。
- 二、よく乾かす：濡れ手は禁物。水気は皮膚の外壁である角質層をふやかせ、薬品やアルカリ等を透過しやすくさせます。また、濡れると脂肪分が失なわれて逆に乾燥し、ヒビ・アカギレができます。こうなると洗剤や細菌が深く侵入し、痛みやハレが伴う重症になります。
- 三、ハンドクリームをつける：寝る前にはかならず(一日数回)皮膚を守るクリームをつけること。殺菌剤配合の薬はカブレをひどくすることがあるので注意。血行をよくするビタミンE入り軟膏(ユベラ軟膏・チョコラザン)がよい。
- 四、洗剤や薬品を薄める時は素手でしないこと。乳房清拭にはゴム手袋が使えないので、なるべく刺激の少くない、よく薄められる薬(たとえばパコマシ千倍液)を使うのがよい。
- 五、ゴム手袋は薬手にはめないこと。清潔な木綿手袋(車手など)を下にはめるとよい。
- 六、カブレはこじらさないこと。直ちに原因と思われる薬品や洗剤に触れることを止め、様子をみます。こじらすと体質が変わつて、何にでもカブレれるようになることもあります。早目に皮膚科の専門医の診療を受けましょう。
- 七、手も体のうち。丈夫な皮膚は全身の健康から。





## 4月乳質検査成績表

中標津農業協同組合

組合員名	上旬	中旬	下旬	組合員名	上旬	中旬	下旬	組合員名	上旬	中旬	下旬	組合員名	上旬	中旬	下旬
当幌地区				高藤祐蔵	0	0	0	丸田良夫	0	1	0	金子安有	0	1	0
飯島光五郎	0	1	0	連田弘	1	0	1	小塩正春				高野国雄	0	0	0
飯島清一	0	0	0	永谷雄幸	0	0	1	鈴木重蔵	0	0	0	中林勇	0	0	0
奥田勝佳	0	0	0	長縄弘	0	0	0	高橋一男	2	2	2	工藤隆弘	2	1	1
奥田岩男	0	0	0	麻郷地忠	2	2	1	高平幸夫	0	0	0	郷原徳雄			
中山安寿	0	0	0	麻郷地忠勝	0	0	0	中本要次郎	0	0	0	赤波江雪工門	1	0	0
山川健三	0	0	0	小針晴信	0	1	0	半沢かね	1	0	0	沢口正志	0	0	0
阿部俊勝	0	0	0	佐藤吉次	0	2	-	国見正雪	1	2	1	沢渡定良			
鈴木吉三	0	0	0	花川秀一	1	0	0	国見実	0	0	0	桜井義雄			
西垣信男	1	0	1	古沢亀治	0	0	0	斎藤哲雄	1	0	0	目黒茂	0	0	0
小原治	0	0	0	花川稔	0	0	0	斎藤栄七	0	0	0	大西秀良	1	1	1
吉田繁行	0	0	0	今井秀和	0	0	0	伊藤七郎	0	2	0	大西英明	0	0	0
竹村満夫	0	0	0	東原正広	0	1	0	千葉清一	0	0	0	福島昭憲	0	0	0
高橋常次	1	1	1	岡部実	2	1	0	村井直行	0	1	0	下川原秀子	0	2	1
筒井留雪	0	0	0	渡辺善行	0	0	1	山崎正喜	0	0	0	三輪貞夫	1	0	1
筒井正守	0	0	0	田島育三	1	1	1	松本嘉吉	-	-	-	西山一義	0	0	0
室井太吉	0	0	0	竹村昇	1	1	1	後藤田信夫	0	1	0	佐々木武雄	1	1	1
安田康正	0	0	0	松隈健二	1	0	1	斎須安雄	0	0	0	日下一芳	0	0	0
山田一男	0	0	0	小林義忠	2	1	0	今井靖清	0	0	0	新保良明			
松田昌介	0	0	0	小瀬イセ	0	0	0	山田良太郎	0	0	0	石田春夫	2	2	1
舟田正明	0	1	0	藤本久雄	2	1	1	房川喜延	1	0	0	加茂正毅	0	0	0
菊地良	0	1	0	小川清	0	0	0	三輪一郎				佐々木政行	0	0	1
田沢栄一郎	-	-	-	佐藤道嘉	0	0	0	井上亮夫	2	2	1	三友盛行	1	1	0
遠田要三	0	0	1	佐藤末美	0	0	0	笠井剛	0	0	1	高島貞作	0	0	0
西山高蔵	1	1	0	佐藤拓	1	0	1	赤堀岩男	0	1	1	福島信一	0	0	0
長正路正義	0	0	0	佐藤永雄	0	0	0	鈴木敏夫	0	0	0	古田起雄	1	1	1
大野正己	0	0	0	佐藤東	1	0	0	俵橋地区				本田萌	0	0	0
吉成ハナ子	0	1	1	望月幸男	0	0	0	大山仁三郎	-	-	-	中村敏夫	1	0	0
福村守	0	2	0	白築政博	1	0	1	名越成夫	1	0	0	真野勇	0	0	0
遠藤弘成	0	0	0	武田勇	1	1	1	真島正義				多田俊夫	1	1	1
笠原金吾	1	1	1	高橋敏夫	1	1	1	佐藤清	2	1	1	小岩正一	1	0	0
中標津地区				熊倉彦吉	0	1	0	大山道夫	-	-	-	伏見哲	0	1	0
緩坂欣一	1	2	0	小林茂雄	1	0	1	乾守夫	0	1	1	中川一平	0	2	1
緩坂恭民	0	1	0	阿部正六	0	1	0	乾勝美	0	0	0	福島広光			
吉川晴久	0	0	1	佐藤三男	0	1	0	伊東武	0	0	0	武佐地区			
滝場光明	0	2	0	長淵貞義	0	0	0	大山富雄	1	1	0	丹羽孝	0	1	1
久保慶一郎	0	0	0	開陽地区				山下孝	0	0	0	丹羽正明	2	1	1
久我良夫	0	0	0	土井上昭男	1	1	0	北川栄治	0	1	0	亀井泉	0	0	1
正城純一	0	0	0	亀田英二				水本勘蔵	1	0	0	長野福重			
荒昭一	1	1	1	向館金吾	1	1	1	水本一三	0	0	1	中司哲弥	0	0	0
桜井誠造	0	1	0	山田輝男	2	2	2	山本正八	0	0	0	上原徳保	1	1	1
佐々木繁雄	1	1	2	船越政雄	1	0	0	榎田英雄	1	1	0	工藤政義	0	0	1
佐藤晴信	0	0	0	浅野トミ子	2	1	1	穴吹貞明	2	1	1	舟橋清高	1	1	1
奥村武雄	1	2	2	吾妻寅男	0	0	0	佐藤正義	0	1	1	酒井清志	1	1	1
阿部忠次郎	1	0	1	木村武雄				佐々木文作	1	1	0	目黒雅隆	1	2	1
三森章司	0	2	1	鈴木嵩	1	1	1	栗栖義輝				千葉弘	2	3	2
川手輝雄	2	1	2	桜井精治	0	0	0	野口忍	0	0	0	工藤剛	2	2	2
下山恵市	2	1	1	横田孝博	1	1	3	佐藤千秋				児島喜一	0	1	0
石崎多門	0	0	0	高橋寅之助	0	0	0	太田功	0	0	0	児玉光彦	0	1	0
林仁一郎	0	0	0	中本栄太郎	0	1	0	岡次郎	1	0	1	坂口亀一	1	2	2



# く い ず ???

あなたもやってみよう

☆応募規定☆

- 「解き方」四枚の絵を見て、連想される言葉をマス目の中に入れてから二重ワクの五文字をうまくならべかえると、ある言葉がでます。その言葉だけをハガキに書いて送ってください。
- ①官製はがきに答えを書いて送ってください。
  - ②氏名・年令・住所
  - ③対象 小・中学生
  - ④宛先 中標津町東七条南二丁目

中標津農協 組織農政係  
メ切日は五月二十日

※正確者十名に記念品贈呈、正解者多数のときは、抽選で決めます  
四月号の正解は「サクラゼンセン」でした。応募数五通、正解者四名でしたので次の方々々に記念品を差し上げます。農協まで取りに来て下さい。

〔共栄〕古瀬ゆきちゃん、(豊岡)望月まき子ちゃん、(共成)工藤啓子さん、工藤真由美ちゃん

ヒント・4月30日

し ぽ



ヒント・なし

下



ヒント・なし

カ



ヒント・童謡「あわて床屋」

サ



## (夏むき) こんにやく料理 暮しのアイデア



しらたき(糸こんに)

焼きそば風

材料(四人前)しらたき(糸こんに)三玉・豚肉またはハム二百グラム・もやし・しいたけ・ニンジン・玉ネギ・ピーマンなどを適量

- ① しらたき(糸こんに)はまず湯がいて、水気を切り、食べやすい長さに切ります。
- ② 豚肉またはハムはせん切りとし、野菜類も同じくせん切り、それにもやし及びしらたき(糸こんに)を加え、油でさつといた

こんにやくのカレー煮

材料(四人前)こんにやく二枚・鶏肉五十グラム・ニンジン・タケノコ各適量・カレー粉等

- ① こんにやくを手で一口にちぎってゆでます。手でちぎれば味がよくしみみます。
- ② 鶏肉は好みの大きさに切りニンジン・タケノコは先にゆでて、ほどよくきざんでおきます
- ③ 以上を、ゆっくりカレー煮にしますが、煮あがったあとへ片くり粉の水どきを加えて、上になにか青味を散らします。

めます。

③ 以上を調味料で好みに味つけします。調味料はいろいろな工夫ができません。

27